

# แผนการพัฒนาเมืองอัจฉริยะ (Smart City)



เทศบาลตำบลลาดก  
อำเภอแม่ทา จังหวัดลำพูน  
saraban\_05510206@dla.go.th

# สารบัญ

เรื่อง	หน้า
สภาพทั่วไปและข้อมูลพื้นฐาน	๑
เขตการปกครองและบริหาร	๔
จำนวนประชากรในพื้นที่	๕
สภาพทางสังคม	๖
ระบบบริการพื้นฐาน	๗
สภาพทางเศรษฐกิจ	๑๑
การเกษตรและแหล่งน้ำ	๒๐
ศาสนา ประเพณี วัฒนธรรม	๒๒
ความหมายและนิยาม Smart City	๒๓
องค์ประกอบของ Smart City	๒๔
ปัจจัยสำคัญที่ผลักดันให้เกิดการขับเคลื่อน	๒๖
กรมส่งเสริมการปกครองท้องถิ่นกับการขับเคลื่อนดำเนินงาน Smart City เมืองอัจฉริยะน่าอยู่	๒๙
การพัฒนาเมืองอัจฉริยะขององค์กรปกครองส่วนท้องถิ่น	๓๕
การพัฒนาเมืองอัจฉริยะ เทศบาลตำบลทาบลาตุก	๓๘
เป้าหมายเมืองอัจฉริยะที่เป็นรูปธรรม	๔๒



# สภาพทั่วไปและข้อมูลพื้นฐาน

## ตราหรือสัญลักษณ์ประจำ



## คำขวัญประจำตำบล

เที่ยวดอยขุนตาน ไหว้ศาลเจ้าพ่อ เยี่ยมยอสะพานขาว  
ถิ่นข้าวโพดฝักอ่อน พักผ่อนสำราญ ดินแดนงามทาลาดุก

## ประวัติความเป็นมา ลักษณะที่ตั้งและอาณาเขต

ตำบลทาลาดุก ได้รับการจัดตั้งตามพระราชบัญญัติลักษณะการปกครองท้องที่ พ.ศ. ๒๔๕๗ (แก้ไขเพิ่มเติมครั้งที่ ๑๑) พ.ศ. ๒๕๕๑ และได้ยกฐานะเป็นสภาตำบล โดยมีฐานะเป็นนิติบุคคลตามพระราชบัญญัติสภาตำบลและองค์การบริหารส่วนตำบล พ.ศ. ๒๕๓๗ (แก้ไขเพิ่มเติมถึงฉบับที่ ๖) พ.ศ. ๒๕๕๒ เมื่อวันที่ ๒ มีนาคม ๒๕๓๘ และได้ได้ยึดแนวเขตตำบลทาลาดุกตามประกาศกระทรวงมหาดไทย เรื่องการจัดตั้งเทศบาลตำบลทาลาดุก และได้ยกฐานะเป็นเทศบาลตำบลทาลาดุกเมื่อวันที่ ๒๗ ตุลาคม ๒๕๕๒

### ๑.๑ ลักษณะที่ตั้งและอาณาเขต

เทศบาลตำบลทาลาดุก มีเขตการปกครองและรับผิดชอบ ทั้งหมด ๑๕ หมู่บ้าน มีพื้นที่โดยประมาณ ๑๓๘.๐๐ ตารางกิโลเมตร หรือ ประมาณ ๘๙,๘๔๐ ไร่ แบ่งออกเป็นพื้นที่อยู่อาศัยประมาณ ๔,๙๒๐ ไร่ พื้นที่ดินทำกินประมาณ ๑๕,๙๓๘ ไร่ และพื้นที่เขตป่าสงวน อุทยานแห่งชาติดอยขุนตาน ประมาณ ๖๘,๙๘๒ ไร่

ลักษณะที่ตั้ง เทศบาลตำบลทาลาดุก ตั้งอยู่หมู่ที่ ๓ บ้านทาทุ่งไผ่ อำเภอแม่ทา จังหวัดลำพูน ตั้งอยู่ทางทิศเหนือของที่ว่าการอำเภอแม่ทา มีระยะห่างประมาณ ๑๓ กิโลเมตร ห่างจากตัวเมืองจังหวัดลำพูน ประมาณ ๔๐ กิโลเมตร ห่างจากจังหวัดเชียงใหม่ ประมาณ ๕๓ กิโลเมตร และห่างจากจังหวัดลำปาง ประมาณ ๖๖ กิโลเมตร

## เทศบาลตำบลทาบลาดูกมีอาณาเขตติดต่อกับพื้นที่ใกล้เคียง ดังนี้

ทิศเหนือ	จรดเขตตำบลแม่ทา	อำเภอแม่ออน	จังหวัดเชียงใหม่
ทิศใต้	จรดเขตตำบลทาสบเส้า	อำเภอแม่ทา	จังหวัดลำพูน
ทิศตะวันออก	จรดเขตตำบลบ้านค่า	อำเภอห้างฉัตร	จังหวัดลำปาง
ทิศตะวันตก	จรดเขตตำบลบ้านกลาง	อำเภอเมือง	จังหวัดลำพูน

### ๑.๒ ภูมิประเทศ

สภาพภูมิประเทศและพื้นที่ส่วนใหญ่ เป็นภูเขา ป่าไม้ มีพื้นที่ราบลุ่มแม่น้ำซึ่งขนานกับลำน้ำแม่ทาและที่ราบตามหุบเขา สภาพพื้นดินที่ทำกินทั่วไปมีความอุดมสมบูรณ์เหมาะแก่การเพาะปลูกทำการเกษตรกรรมและการกสิกรรม

**ป่าไม้** ในเขตพื้นที่ ได้แก่ ป่าไม้เบญจพรรณ ต่างๆ ป่าไม้สัก ป่าไม้แดง ป่าไม้เต็งรัง

**ภูเขา** ภายในพื้นที่เป็นภูเขาสูง มีลักษณะเรียงทอดยาวจากทิศเหนือไปทางทิศตะวันตก เรียกดอยเมือง และภูเขาที่ทอดจากทิศตะวันออกไปทางทิศใต้ เรียก ดอยขุนตาน

**แม่น้ำสายสำคัญ** คือ ลำน้ำแม่ทา มีระยะทางตลอดสายมีระยะทางประมาณ ๑๘ กิโลเมตร ลำน้ำแม่ทา ได้ไหลมาจากกิ่งอำเภอแม่ออน จังหวัดเชียงใหม่ ผ่านบ้านทาทุ่ง บ้านทาป่าตึงเหนือ บ้านทาป่าสัก บ้านปงอ้อ บ้านทาสองท่า บ้านทาทุ่งไผ่ บ้านใหม่ทาชมภู บ้านสถานี บ้านทาบลาดูก บ้านทาป่าเปา และเขตพื้นที่ตำบลทาสบเส้า

### ๑.๓ ภูมิอากาศ

ตำบลทาบลาดูก มีลักษณะภูมิอากาศที่ติดตลอดปี มีฤดูหนาวที่เริ่มตั้งแต่ช่วงเดือนตุลาคม – มกราคม มีลักษณะอากาศ มีฝนตกชุกในช่วงแรกและมีอากาศหนาวเย็น อุณหภูมิเฉลี่ย ๑๐-๑๕ องศาเซลเซียส มีฤดูร้อนที่เริ่มตั้งแต่ปลายเดือนกุมภาพันธ์ – พฤษภาคม ลักษณะอากาศ ค่อนข้างร้อนอบอ้าว อุณหภูมิที่นี้จะอยู่ที่ช่วง ๓๐-๔๐ องศาเซลเซียส และมีฤดูฝนที่เริ่มตั้งแต่เดือนมิถุนายน – ตุลาคม จะมีฝนตกชุกมาก ช่วงปลายเดือนตุลาคมเริ่มมีอากาศเย็นสบาย

## ๑.๔ แหล่งน้ำธรรมชาติ

แหล่งน้ำตามธรรมชาติที่ใหญ่ที่สุด คือ ลำน้ำแม่ทา ซึ่งเป็นแหล่งน้ำที่ไหลผ่านทุกหมู่บ้านและลำห้วยที่เกิดขึ้นตามธรรมชาติอยู่ ๒๖ สาย แบ่งตามหมู่บ้านดังนี้

- หมู่ที่ ๑ บ้านทาภู ได้แก่ ลำห้วยโง่งฮ่าง, ลำห้วยหก, ลำห้วยน้ำจำ
- หมู่ที่ ๒ บ้านทาป่าสัก ได้แก่ ลำห้วยป่าสักลาย, ลำห้วยบง, ลำห้วยซ้าย, ลำห้วยขวา
- หมู่ที่ ๓ บ้านทาทุ่งไผ่ ได้แก่ ลำห้วยทุ่งไผ่
- หมู่ที่ ๔ บ้านทาชมภู ได้แก่ ลำห้วยทาชมภู, ห้วยหลวง, ห้วยข้าวหลาม
- หมู่ที่ ๕ บ้านทาปลาตุก ได้แก่ ลำห้วยทรายขาว, ลำห้วยไคล้, ลำห้วยปูเลย, ลำห้วยต้นยาง
- หมู่ที่ ๖ บ้านทาป่าเปา ได้แก่ ลำห้วยทรายขาว
- หมู่ที่ ๗ บ้านทาสองท่า ได้แก่ ลำห้วยมายอนหวาย, ลำห้วยสองท่า
- หมู่ที่ ๘ บ้านขุนตาน ได้แก่ ลำห้วยลุงสุข, ลำห้วยสบสูง, ลำห้วยกู่กุก, ลำห้วยป่ายางฮี, ลำห้วยแมยอนหวาย, ลำห้วยหมีแข้งช้าง
- หมู่ที่ ๙ บ้านศรีทรายมูล ได้แก่ ห้วยต๋านัก
- หมู่ที่ ๑๐ บ้านปงอ้อ ได้แก่ ลำห้วยดำแม่ธิ, ลำห้วยแม่ป่าข่า
- หมู่ที่ ๑๑ บ้านสถานี ได้แก่ ลำห้วยต่อ
- หมู่ที่ ๑๒ บ้านแม่ป่าข่า ได้แก่ ลำห้วยแม่ป่าข่า
- หมู่ที่ ๑๓ บ้านป่าดิ่ง ได้แก่ ลำห้วยแมยอนหวาย, ลำห้วยปู่
- หมู่ที่ ๑๔ บ้านป่าดิ่งเหนือ ได้แก่ ลำห้วยป่าสักลาย, ลำห้วยโป่งควาย
- หมู่ที่ ๑๕ บ้านใหม่ทาชมภู ได้แก่ ลำห้วยทาชมภู, ลำห้วยเล่าหลวง

## ๑.๕ ทรัพยากรธรรมชาติในพื้นที่

- **ทรัพยากรป่าไม้** สภาพป่าโดยทั่วไปเป็นป่าไม้เบญจพรรณ พันธุ์ไม้ที่สำคัญ ได้แก่ ไม้สัก ไม้แดง ไม้ประดู่ ไม้มะค่า ไม้ติง โดยมรเจ้าหน้าที่ยุทยานแห่งชาติดอยขุนตาน, หน่วยพิทักษ์ป่าทาชมภูและหน่วยพิทักษ์ป่าขุนตาน – ป่าดิ่ง เป็นผู้ดูแล

- **ทรัพยากรน้ำ** แหล่งน้ำผิวดินที่สำคัญได้แก่ ลำน้ำแม่ทา
- **ทรัพยากรดิน** ลักษณะดินส่วนใหญ่เป็นดินร่วนปนทรายและลูกรัง

## เขตการปกครองและบริหาร

หมู่ที่	หมู่บ้าน	รายชื่อ กำนัน/ผู้ใหญ่บ้าน
๑	บ้านทาภู	นายอดิสร มีพันธ์
๒	บ้านทาป่าสัก	นางช่อผกา ศรีจันทร์
๓	บ้านทาทุ่งไผ่	นายสมคิด กันทะดา
๔	บ้านทาขมภู	นายชูศักดิ์ สมปวง
๕	บ้านทาปลาตุก	นายจรรรงค์ มะโนนัย
๖	บ้านทาป่าเปา	นายสุรชัย ศรีตั้ง
๗	บ้านทาสองท่า	นางสาวไพลิน แก้วยะ
๘	บ้านขุนตาน	นายวิวัฒน์ สู่ทอง
๙	บ้านศรีทรายมูล	นายสุชาติ ยานะคำ
๑๐	บ้านปงอ้อ	นายสมชาย ตันโยง
๑๑	บ้านสถานี	นางจันทร์เพ็ญ ชัยตาล
๑๒	บ้านแม่ป่าช้า	นายประวิตร เตจ๊ะดี
๑๓	บ้านป่าตึง	นายวิรัตน์ ทิพย์เมศ
๑๔	บ้านทาป่าตึงเหนือ	นายกาญจน์ สุกใส
๑๕	บ้านใหม่ทาขมภู	นายอนันต์ สุวรรณทร

### เขตการเลือกตั้ง

เทศบาลตำบลทาปลาตุกแบ่งเขตการเลือกตั้งออกเป็น ๒ เขต ได้แก่

#### เขต ๑ ประกอบด้วย

หมู่ที่ ๑ บ้านทาภู

หมู่ที่ ๗ บ้านทาสองท่า

หมู่ที่ ๑๐ บ้านปงอ้อ

หมู่ที่ ๑๓ บ้านป่าตึง

หมู่ที่ ๒ บ้านทาป่าสัก

หมู่ที่ ๘ บ้านขุนตาน

หมู่ที่ ๑๒ บ้านแม่ป่าช้า

หมู่ที่ ๑๔ บ้านทาป่าตึงเหนือ

#### เขต ๒ ประกอบด้วย

หมู่ที่ ๓ บ้านทาทุ่งไผ่

หมู่ที่ ๕ บ้านทาปลาตุก

หมู่ที่ ๙ บ้านศรีทรายมูล

หมู่ที่ ๑๕ บ้านใหม่ทาขมภู

หมู่ที่ ๔ บ้านทาขมภู

หมู่ที่ ๖ บ้านทาป่าเปา

หมู่ที่ ๑๑ บ้านสถานี

## จำนวนประชากรในพื้นที่

ประเภท	หญิง	ชาย	รวม	หมายเหตุ
เด็กและเยาวชน	๕๕๓	๔๘๙	๑,๐๔๒	อายุต่ำกว่า ๑๘ ปี
ประชากร	๒,๓๒๒	๒,๓๙๑	๔,๗๑๓	อายุ ๑๘ - ๖๐ ปี
ผู้สูงอายุ	๗๔๐	๘๑๘	๑,๕๕๘	อายุมากกว่า ๖๐ ปี

หมู่ที่	ชื่อหมู่บ้าน	จำนวนครัวเรือน	จำนวนประชากร		
			ชาย (คน)	หญิง (คน)	รวม (คน)
๑	บ้านทาภู	๓๑๒	๔๑๐	๓๙๒	๘๐๒
๒	บ้านทาป่าสัก	๓๙๔	๓๘๒	๔๓๐	๘๑๒
๓	บ้านทาทุ่งไผ่	๑๖๖	๒๑๐	๒๓๔	๔๔๔
๔	บ้านทาชมพู	๒๐๓	๒๐๒	๒๒๐	๔๒๒
๕	บ้านทาปลาตุก	๓๙๘	๔๗๐	๕๓๒	๑,๐๐๒
๖	บ้านทาป่าเปา	๒๙๑	๓๗๔	๓๙๘	๗๗๒
๗	บ้านทาสองท่า	๑๙๔	๒๕๒	๒๕๒	๕๐๔
๘	บ้านขุนตาน	๗๐	๙๐	๘๐	๑๗๐
๙	บ้านศรีทรายมูล	๒๒๑	๒๖๐	๒๗๘	๕๓๘
๑๐	บ้านปางอ้อ	๑๐๖	๑๓๕	๑๓๖	๒๗๑
๑๑	บ้านหน้าสถานี	๖๗	๘๓	๘๓	๑๖๖
๑๒	บ้านแม่ป่าช้า	๖๐	๘๘	๖๘	๑๕๖
๑๓	บ้านป่าตึงใต้	๑๗๒	๑๘๙	๑๗๖	๓๖๕
๑๔	บ้านป่าตึงเหนือ	๑๘๑	๒๒๕	๒๖๐	๔๘๕
๑๕	บ้านใหม่ทาชมพู	๑๑๕	๑๖๔	๑๖๘	๓๓๒
รวม		๒,๙๕๐	๓,๕๓๔	๓,๗๐๗	๗,๒๔๑

ข้อมูล : สำนักบริหารการทะเบียน กรมการปกครอง

# สภาพทางสังคม

## ๔.๑ การศึกษา

ภายในเขตการปกครองของเทศบาลตำบลทาบลาตูก มีสถานศึกษาในระดับต่าง ๆ ได้แก่

๑. ศูนย์พัฒนาเด็กเล็กจำนวน ๑ ศูนย์ ได้แก่ ศูนย์พัฒนาเด็กเล็กเทศบาลตำบลทาบลาตูก มีจำนวนเด็กจำนวน ๔๕ คน
๒. โรงเรียนระดับประถมศึกษา ๔ แห่ง
  - โรงเรียนบ้านทาป่าเปา จำนวน ๔๑ คน
  - โรงเรียนบ้านทาป่าสัก จำนวน ๑๑๒ คน
  - โรงเรียนบ้านทาบลาตูก จำนวน ๒๗ คน
  - โรงเรียนเทศบาลตำบลทาบลาตูก (ทากู่สามัคคีราษฎร์นุสรณ์) จำนวน ๑๖๐ คน
๓. โรงเรียนระดับมัธยม ๑ แห่ง ได้แก่ โรงเรียนบ้านทาป่าสัก (ขยายโอกาส มัธยมศึกษาปีที่ ๑ - ๓) มีจำนวนนักเรียนมัธยมศึกษา จำนวน ๖๔ คน
๔. ศูนย์การศึกษานอกระบบและการศึกษาตามอัธยาศัยอำเภอแม่ทา จำนวน ๑ แห่ง มีนักเรียนทั้งหมด ๓๑๑ คน เปิดสอนในระดับประถม, มัธยมต้นและมัธยมปลาย
๕. ที่อ่านหนังสือพิมพ์ประจำหมู่บ้านจำนวน ๑๔ แห่ง

## ๔.๒ การสาธารณสุข

โรงพยาบาลส่งเสริมสุขภาพประจำตำบล มีจำนวนทั้งหมด ๒ แห่ง ได้แก่ โรงพยาบาลส่งเสริมสุขภาพตำบลทาบลาตูก ตั้งอยู่หมู่ที่ ๔ บ้านทาขมภู มีอัตราเจ้าหน้าที่ จำนวน ๓ คน และโรงพยาบาลส่งเสริมสุขภาพตำบลบ้านทาป่าสัก ตั้งอยู่หมู่ ๒ บ้านทาป่าสัก มีอัตรากำลังเจ้าหน้าที่จำนวน ๓ คน เนื่องจากมีประชาชนที่ใช้บริการเป็นจำนวนมาก ถึง ๑๕ หมู่บ้านจึงจำเป็นต้องที่โรงพยาบาลส่งเสริมสุขภาพ ๒ แห่ง โดยแบ่งเขตความรับผิดชอบเป็นสองสาย คือ

- **สายเหนือ** โรงพยาบาลส่งเสริมสุขภาพตำบล บ้านทาป่าสัก ครอบคลุมการบริการในเขตหมู่ ๑, ๒, ๓, ๘, ๑๐, ๑๒, ๑๓, ๑๔
- **สายใต้** โรงพยาบาลส่งเสริมสุขภาพตำบลทาบลาตูก ครอบคลุมการบริการในเขต หมู่ ๓, ๔, ๕, ๖, ๙, ๑๑, ๑๕

## ๔.๓ ความปลอดภัยในชีวิตและทรัพย์สิน

๑. ที่พักสายตรวจตั้งอยู่ที่ บ้านใหม่ทาขมภู หมู่ที่ ๑๕ มีจำนวน ๑ แห่ง
๒. มีป้อมยามตำรวจที่บ้านทากู่หมู่ที่ ๑ จำนวน ๑ แห่ง



# ระบบการบริการพื้นฐาน

ภายในเขตพื้นที่รับผิดชอบของเทศบาลตำบลทาบลาตุก มีเส้นทางคมนาคมที่ใช้สัญจรไปมา ๒ เส้นทาง ได้แก่

๑. เส้นทางคมนาคมโดยทางรถไฟสาย เชียงใหม่ - กรุงเทพฯ โดยมีจุดขึ้น-ลง โดยสารอยู่ ๒ สถานี ได้แก่สถานีรถไฟขุนตานและสถานีรถไฟทาชมัญ

๒. เส้นทางคมนาคมโดยทางรถยนต์ มีเส้นทางคมนาคมผ่านได้หลายเส้นทาง ได้แก่

- การคมนาคม ตามถนนทางหลวงหมายเลข ๑๑ (สายเชียงใหม่ - ลำปาง) แยกเข้าสู่บ้านทาบลาตุก ระหว่างกิโลเมตรที่ ๔๖ และ ๔๗ มีระยะทางประมาณ ๑๒ กิโลเมตร

- เส้นทางตามถนนสายเร่งรัดพัฒนาชนบท (รพช.) ระหว่างบ้านผาสุก - บ้านทาภู มีระยะทางประมาณ ๑๙.๒๕ กิโลเมตร

- เส้นทางตามถนนเชื่อมระหว่างหมู่บ้านโดยส่วนใหญ่เป็นการคมนาคมผ่านไร่ นา และที่สวนซึ่งจะเป็น ถนนดินลูกรัง ดินแดง

การเดินทางสู่เขตตำบลทาบลาตุกจะมีรถโดยสารประจำทางสายบ้านทาภู-ลำพูน ตารางเดินรถ ขาออกเที่ยวแรกจะเริ่มตั้งแต่เวลา ๗ โมงเช้าและทุก ๑ ชั่วโมง สิ้นสุดในเวลา ๑๔.๐๐ น.และขาเข้าจะเริ่มตั้งแต่ เวลา ๐๙.๐๐ น. สิ้นสุดเมื่อเวลา ๑๕.๐๐ น.

## ระบบสาธารณูปโภค

พื้นที่	สาธารณูปโภค	พิกัดทางภูมิศาสตร์
บ้านทาภู หมู่ที่ ๑	ไฟฟ้า -	
	ประปา ประปาหมู่บ้าน บ้านทาภู	๑๘°๓๓' ๓๕.๘๕ "N ๙๙°๑๕' ๒๔.๗๘ "E
	ถนน ทางหลวงชนบท หมายเลข ๒๐๓๑	
	รถโดยสาร สาย ทาภู - ลำพูน	
	การสื่อสารและโทรคมนาคม -	
บ้านทาป่าสัก หมู่ที่ ๒	ไฟฟ้า -	
	ประปา ประปาหมู่บ้าน บ้านทาป่าสัก	๑๘°๓๒' ๔๙.๕๒ "N ๙๙°๑๔' ๔๕.๐๔ "E
	ถนน ทางหลวงชนบท หมายเลข ๒๐๓๑	
	รถโดยสาร สาย ทาภู - ลำพูน	
	การสื่อสารและโทรคมนาคม ๑. จุดติดตั้งเสาสัญญาณโทรศัพท์ ( Ais )	๑๘°๓๒' ๕๕.๗๙ "N ๙๙°๑๔' ๔๔.๑๑ "E

	การสื่อสารและโทรคมนาคม ๒. จุดติดตั้งเสาสัญญาณโทรศัพท์ ( Cat )	๑๘°๓๒' ๔๘.๔๓ "N ๙๙°๑๔' ๔๐.๕๕ "E
บ้านท่าทุ่งไผ่ หมู่ที่ ๓	ไฟฟ้า -	
	ประปา ประปาหมู่บ้าน บ้านท่าทุ่งไผ่	๑๘°๓๑' ๔๖.๘๒ "N ๙๙°๑๓' ๕๒.๐๗ "E
	ถนน ทางหลวงชนบท หมายเลข ๒๐๓๑	
	รถโดยสาร สาย ทากู่ - ลำพูน	
	การสื่อสารและโทรคมนาคม ๑. จุดติดตั้งเสาสัญญาณโทรศัพท์ ( Dtac )	๑๘°๓๑' ๕๔.๒๙ "N ๙๙°๑๓' ๕๙.๒๒ "E
	สื่อสารและโทรคมนาคม ๒. จุดติดตั้งเสาสัญญาณโทรศัพท์ ( True )	๑๘°๓๑' ๑๗.๘๗ "N ๙๙°๑๓' ๔๓.๐๘ "E
บ้านท่าขมภู หมู่ที่ ๔	ไฟฟ้า -	
	ประปา ประปาหมู่บ้าน บ้านท่าขมภู	๑๘°๓๐' ๔๑.๙๖ "N ๙๙°๑๒' ๕๒.๑๓ "E
	ถนน ทางหลวงชนบท หมายเลข ๒๐๓๑	
	รถโดยสาร สาย ทากู่ - ลำพูน	
	การสื่อสารและโทรคมนาคม ๑. จุดติดตั้งเสาสัญญาณโทรศัพท์ ( Ais )	๑๘°๓๐' ๕๔.๔๔ "N ๙๙°๑๒' ๕๒.๖๕ "E
	สื่อสารและโทรคมนาคม ๓. จุดติดตั้งเสาสัญญาณโทรศัพท์ ( Dtac )	๑๘°๓๐' ๕๒.๙๐ "N ๙๙°๑๒' ๕๒.๙๐ "E
	สื่อสารและโทรคมนาคม ๔. จุดติดตั้งเสาสัญญาณโทรศัพท์ ( True )	๑๘°๓๐' ๔๒.๐๓ "N ๙๙°๑๒' ๕๕.๐๐ "E
บ้านท่าปลาตุก หมู่ที่ ๕	ไฟฟ้า -	
	ประปา ประปาหมู่บ้าน บ้านท่าปลาตุก	๑๘°๒๙' ๒๘.๔๖ "N ๙๙°๑๒' ๐๔.๔๖ "E
	ถนน ทางหลวงชนบท หมายเลข ๒๐๒๖	
	รถโดยสาร สาย ทากู่ - ลำพูน	
	การสื่อสารและโทรคมนาคม ๑. จุดติดตั้งเสาสัญญาณโทรศัพท์ ( True )	๑๘°๒๙' ๔๐.๒๕ "N ๙๙°๑๑' ๕๒.๔๐ "E
บ้านท่าป่าเปา หมู่ที่ ๖	ไฟฟ้า -	
	ประปา ประปาหมู่บ้าน บ้านท่าป่าเปา	๑๘°๒๘' ๓๘.๐๕ "N ๙๙°๑๑' ๒๗.๑๒ "E
	ถนน ทางหลวงชนบท หมายเลข ๒๐๒๖	

บ้านทาป่าเปา หมู่ที่ ๖	รถโดยสาร สาย ทากู – ลำพูน	
	การสื่อสารและโทรคมนาคม -	
บ้านทาสองท่า หมู่ที่ ๗	ไฟฟ้า -	
	ประปา ประปาหมู่บ้าน บ้านทาสองท่า	๑๘°๓๑' ๔๒.๐๕ "N ๙๙°๑๔' ๕๐.๗๕ "E
	ถนน ทางหลวงชนบท หมายเลข ๒๐๓๑	
	รถโดยสาร -	
	การสื่อสารและโทรคมนาคม -	
บ้านขุนตาน หมู่ที่ ๘	ไฟฟ้า -	
	ประปา ประปาหมู่บ้าน บ้านขุนตาน	๑๘°๓๐' ๐๑.๕๓ "N ๙๙°๑๕' ๕๔.๐๗ "E
	ถนน ทางหลวงชนบท หมายเลข ๒๐๓๑	
	รถโดยสาร -	
	การสื่อสารและโทรคมนาคม -	
บ้านศรีทรายมูล หมู่ที่ ๙	ไฟฟ้า -	
	ประปา ประปาหมู่บ้าน บ้านศรีทรายมูล	
	ถนน ทางหลวงชนบท หมายเลข ๒๐๒๖	
	รถโดยสาร สาย ทากู – ลำพูน	
	สื่อสารและโทรคมนาคม ๑. จุดติดตั้งเสาสัญญาณโทรศัพท์ ( Ais )	๑๘°๒๙' ๑๗.๕๕ "N ๙๙°๑๑' ๑๐.๖๖ "E
บ้านปงอ้อ หมู่ที่ ๑๐	ไฟฟ้า -	
	ประปา ประปาหมู่บ้าน บ้านปงอ้อ	๑๘°๓๒' ๕๖.๓๘ "N ๙๙°๑๕' ๑๖.๒๓ "E
	ถนน ทางหลวงชนบท หมายเลข ๒๐๓๑	
	รถโดยสาร สาย ทากู – ลำพูน	
	การสื่อสารและโทรคมนาคม -	
บ้านสถานี หมู่ที่ ๑๑	ไฟฟ้า -	
	ประปา ประปาหมู่บ้าน บ้านสถานี	๑๘°๓๐' ๒๘.๕๙ "N ๙๙°๑๒' ๑๐.๒๔ "E
	ถนน ทางหลวงชนบท หมายเลข ๒๐๓๑	
	รถโดยสาร สาย ทากู – ลำพูน	
	การสื่อสารและโทรคมนาคม -	

บ้านแม่ป่าช้า หมู่ที่ ๑๒	ไฟฟ้า	-	
	ประปา	ประปาหมู่บ้าน บ้านแม่ป่าช้า	๑๘°๓๒' ๒๕.๐๑ "N ๙๙°๑๖' ๑๕.๘๖ "E
	ถนน	ทางหลวงชนบท หมายเลข ๒๐๓๑	
	รถโดยสาร	สาย ทากู – ลำพูน	
	การสื่อสารและโทรคมนาคม	-	
บ้านป่าตึง หมู่ที่ ๑๓	ไฟฟ้า	-	
	ประปา	ประปาหมู่บ้าน บ้านป่าตึง	๑๘°๓๒' ๑๑.๓๖ "N ๙๙°๑๕' ๐๘.๗๗ "E
	ถนน	ทางหลวงชนบท หมายเลข ๒๐๓๑	
	รถโดยสาร	สาย ทากู – ลำพูน	
	การสื่อสารและโทรคมนาคม	-	
บ้านทาป่าตึง เหนือ หมู่ที่ ๑๔	ไฟฟ้า	-	
	ประปา	ประปาหมู่บ้าน บ้านทาป่าตึงเหนือ	๑๘°๓๓' ๒๕.๙๕ "N ๙๙°๑๔' ๕๒.๖๗ "E
	ถนน	ทางหลวงชนบท หมายเลข ๒๐๓๑	
	รถโดยสาร	สาย ทากู – ลำพูน	
	สื่อสารและโทรคมนาคม	๑. จุดติดตั้งเสาสัญญาณโทรศัพท์ ( True )	๑๘°๓๓' ๐๙.๔๐ "N ๙๙°๑๔' ๔๘.๓๙ "E
	สื่อสารและโทรคมนาคม	๒. จุดติดตั้งเสาสัญญาณโทรศัพท์ ( Dtac )	๑๘°๓๓' ๐๒.๔๓ "N ๙๙°๑๔' ๔๒.๖๔ "E
บ้านใหม่ทาขมภู หมู่ที่ ๑๕	ไฟฟ้า	-	
	ประปา	ประปาหมู่บ้าน บ้านใหม่ทาขมภู	๑๘°๓๑' ๑๑.๙๓ "N ๙๙°๑๓' ๐๗.๗๒ "E
	ถนน	ทางหลวงชนบท หมายเลข ๒๐๓๑	
	รถโดยสาร	สาย ทากู – ลำพูน	
	การสื่อสารและโทรคมนาคม	-	

### โทรคมนาคม

- ที่ทำการไปรษณีย์อนุญาต ๑ แห่ง ตั้งอยู่หมู่ที่ ๒ บ้านทาป่าสัก โดยสามารถรับ – ส่ง จดหมาย รับพัสดุ ธารณัติ สิ่งของตีพิมพ์และธารณัติได้ แต่ประชาชนภายในเขตตำบลทาปลาดุกส่วนใหญ่ จะใช้บริการของที่ทำการไปรษณีย์ ที่ตั้งอยู่ในเขตพื้นที่ของตำบลทาเส็ก ซึ่งเป็นที่ทำการไปรษณีย์ประจำอำเภอแม่ทา ซึ่งสามารถให้บริการได้ครบวงจร เช่น EMS, รับ – ส่ง จดหมาย, พัสดุ, ธารณัติ ฯลฯ

# สภาพทางเศรษฐกิจ

ราษฎรส่วนใหญ่ประกอบอาชีพเกษตรกรรม ได้แก่ ทำนา ทำไร่ ทำสวน ปลูกข้าวโพดฝักอ่อน ทำสวน ลำไย สวนมะม่วง เลี้ยงโค บางส่วนรับราชการและเป็นลูกจ้างในโรงงานนิคมอุตสาหกรรมภาคเหนือจังหวัดลำพูน

## หน่วยธุรกิจ ในเขต เทศบาล

- ปั้มน้ำมันและก๊าซ ๔ แห่ง
- โรงสี ๗ แห่ง
- ร้านค้า ๖๒ แห่ง

## สถานที่ท่องเที่ยว

- อุโมงค์รถไฟขุนตาน ตั้งอยู่หมู่ที่ ๘ บ้านขุนตาน ซึ่งเป็นอุโมงค์รถไฟที่ยาวที่สุดในประเทศไทย ยาว ๑,๓๕๒.๑๐ เมตร ห่างจากสำนักงานเทศบาลตำบลทาปลาดุก ประมาณ ๘ กิโลเมตร
- สะพานขาวทาชมภู ตั้งอยู่หมู่ที่ ๔ บ้านทาชมภู เป็นสะพานรถไฟ สำหรับข้ามลำน้ำแม่ทา ถือเป็น การ สะพานที่มีลักษณะแตกต่างจากสะพานรถไฟแห่งอื่น ๆ เนื่องจากก่อสร้างด้วยคอนกรีตและเป็นสีขาว มีอยู่แห่งเดียวในประเทศไทยก่อสร้างราวปี พ.ศ. ๒๔๖๒ ห่างจากสำนักงานเทศบาลตำบลทาปลาดุก ประมาณ ๑ กิโลเมตร
- ศาลเจ้าพ่อขุนตาน ตั้งอยู่บริเวณปากอุโมงค์รถไฟขุนตานด้านทิศเหนือ เป็นที่เคารพสักการะบูชาของ ชาวตำบลทาปลาดุก และนักท่องเที่ยวโดยทั่วไป ห่างจากสำนักงานเทศบาลตำบลทาปลาดุก ประมาณ ๘ กิโลเมตร
- หมู่บ้านเศรษฐกิจพอเพียง หมู่ที่ ๑ บ้านทาภู หมู่ที่ ๖ บ้านทาป่าเปา โหมสเตย์และป่าชุมชนห้วยทรายขาว

## ๖.๔ สถานที่สำคัญ หน่วยงานราชการ และรัฐวิสาหกิจ

พื้นที่	สถานที่สำคัญ	พิกัดทางภูมิศาสตร์
บ้านทาภู หมู่ที่ ๑	สถานที่ราชการ ๑. หน่วยพิทักษ์อุทยานแห่งชาติขุนตาล ที่ ขต.๔ (บ้านทาภู )	๑๘°๓๔' ๑๕.๐๙ "N ๙๙°๑๔' ๕๕.๒๖ "E
	สถานที่ราชการ ๒. ตู້ยาม ที่พักสายตรวจ บ้านทาภู	๑๘°๓๔' ๗.๕๗ "N ๙๙°๑๕' ๒๓.๒๖ "E
	สถานที่ราชการ ๓. ที่ทำการผู้ใหญ่บ้าน บ้านทาภู	๑๘°๓๓' ๕๑.๐๘ "N ๙๙°๑๕' ๒๗.๐๐ "E
	สถานบริการสาธารณสุข -	

พื้นที่	สถานที่สำคัญ	พิกัดทางภูมิศาสตร์
บ้านทาปู่ หมู่ที่ ๑	สถาบันการศึกษา ๑. โรงเรียนเทศบาลตำบลทาปลาดุก ( ทาปู่สามัคคีราษฎร์นุสรณ์ )	๑๘°๓๓' ๓๙.๐๕ "N ๙๙°๑๕' ๒๔.๕๙ "E
	สถานที่ตั้งทางศาสนา ๑. วัดทาปู่แก้ว	๑๘°๓๓' ๕๔.๒๑ "N ๙๙°๑๕' ๒๘.๙๙ "E
	อื่นๆ ๑. บั้มน้ำมัน แบบมือหมุน ( นายสุวิทย์ ชัยมาสพงศ์ )	๑๘°๓๓' ๕๖.๒๔ "N ๙๙°๑๕' ๒๗.๙๖ "E
	อื่นๆ ๒. บั้มน้ำมัน แบบมือหมุน ( นายสมภพ เสนางาม )	๑๘°๓๓' ๔๘.๔๐ "N ๙๙°๑๕' ๒๘.๙๘ "E
	อื่นๆ ๓. บั้มน้ำมัน แบบมือหมุน ( นายณัฐพรราช ว่องรัตน์ พิทักษ์ )	๑๘°๓๓' ๔๔.๖๑ "N ๙๙°๑๕' ๒๗.๑๓ "E
	อื่นๆ ๔. อุ้ช่อมรยนต์ ( นายสงกรานต์ โยพนัสสัถ )	๑๘°๓๓' ๕๗.๓๔ "N ๙๙°๑๕' ๓๑.๕๑ "E
	อื่นๆ ๕. ร้านอ็อกเชื่อมโลหะ ( นายประพันธ์ เผ่ากันทะ )	๑๘°๓๔' ๑๑.๔๑ "N ๙๙°๑๕' ๒๓.๗๓ "E
	อื่นๆ ๖. โรงสีข้าว ( นายสมศักดิ์ คำอิน )	๑๘°๓๔' ๔๘.๔๘ "N ๙๙°๑๕' ๓๑.๖๙ "E
บ้านทาป่าสัก หมู่ที่ ๒	สถานที่ราชการ ๑. ที่ทำการผู้ใหญ่บ้าน บ้านทาป่าสัก	๑๘°๓๒' ๕๑.๖๓ "N ๙๙°๑๔' ๔๐.๔๔ "E
	สถานบริการสาธารณสุข ๑. โรงพยาบาลส่งเสริมสุขภาพ ประจำตำบลบ้านทาป่าสัก	๑๘°๓๒' ๔๐.๓๐ "N ๙๙°๑๔' ๓๗.๘๖ "E
	สถาบันการศึกษา ๑. โรงเรียนบ้านทาป่าสัก	๑๘°๓๒' ๓๘.๙๙ "N ๙๙°๑๔' ๓๑.๒๑ "E
	สถานที่ตั้งทางศาสนา ๑. วัดทาป่าสัก	๑๘°๓๒' ๓๗.๙๕ "N ๙๙°๑๔' ๓๘.๓๕ "E
	อื่นๆ ๑. บั้มน้ำมัน แบบหยอดเหรียญ ( นายยรรยง จันทร์หาญ )	๑๘°๓๒' ๕๐.๑๑ "N ๙๙°๑๔' ๓๙.๗๙ "E
	อื่นๆ ๒. บั้มน้ำมันแบบหยอดเหรียญ ( นางวรรณภรณ์ พันธวรรณกุล )	๑๘°๓๒' ๒๐.๐๒ "N ๙๙°๑๔' ๔๓.๕๔ "E
	อื่นๆ ๓. บั้มน้ำมัน แบบหยอดเหรียญ ( นายจรินทร์ เป็นพนัสสัถ )	๑๘°๓๒' ๔๘.๔๐ "N ๙๙°๑๔' ๔๕.๗๐ "E
	อื่นๆ ๔. บั้มน้ำมัน แบบมือหมุน ( นายสุวรรณ เสนพนัสสัถ )	๑๘°๓๒' ๕๙.๕๑ "N ๙๙°๑๔' ๔๔.๓๓ "E

พื้นที่	สถานที่สำคัญ	พิกัดทางภูมิศาสตร์
บ้านทาป่าสัก หมู่ที่ ๒	อื่นๆ ๕. ร้านอ็อกเชื่อมโลหะ ( นายสุวัฒน์ เสนพนัสสัก )	๑๘°๓๒' ๓๗.๗๖ "N ๙๙°๑๔' ๒๘.๘๐ "E
	อื่นๆ ๖. โรงผลิตน้ำดื่ม ( กลุ่มวิสาหกิจชุมชน น้ำดื่มป่าสักทิพย์ )	๑๘°๓๒' ๕๐.๐๕ "N ๙๙°๑๔' ๔๕.๑๖ "E
บ้านทาทุ่งไผ่ หมู่ที่ ๓	สถานที่ราชการ ๑. เทศบาลตำบลทาปลาดุก	๑๘°๓๑' ๓๑.๔๑ "N ๙๙°๑๓' ๕๒.๖๕ "E
	สถานที่ราชการ ๒. ที่ทำการผู้ใหญ่ บ้านบ้านทาทุ่งไผ่	๑๘°๓๑' ๔๒.๘๘ "N ๙๙°๑๓' ๕๖.๔๘ "E
	สถานบริการสาธารณสุข -	
	สถาบันการศึกษา ๑. ศูนย์พัฒนาเด็กเล็ก เทศบาลตำบลทาปลาดุก	๑๘°๓๑' ๓๐.๗๔ "N ๙๙°๑๓' ๕๖.๔๖ "E
	สถาบันการศึกษา ๒. โรงเรียนบ้านทาทุ่งไผ่ ( หมายเหตุ ยุบรวมไปเรียนที่ โรงเรียนบ้านทาป่าสัก )	๑๘°๓๑' ๓๙.๘๘ "N ๙๙°๑๓' ๕๗.๕๒ "E
	สถานที่ตั้งทางศาสนา ๑. วัดทาทุ่งไผ่	๑๘°๓๑' ๓๑.๔๑ "N ๙๙°๑๔' ๑.๗๗ "E
	อื่นๆ ๑. โรงแรม สนามกอล์ฟพัชร์ซันซุนตาน แอนดรีสอร์ท	๑๘°๓๑' ๑๔.๐๖ "N ๙๙°๑๓' ๓๙.๑ "E
	อื่นๆ ๒. ศูนย์รับซื้อน้ำมันดิบ สหกรณ์การเกษตร แม่ทา	๑๘°๓๑' ๓๙.๑๕ "N ๙๙°๑๓' ๓๘.๘๒ "E
	อื่นๆ ๓. ปั้มน้ำมันบางจาก สหกรณ์การเกษตร แม่ทา	๑๘°๓๑' ๓๘.๐๔ "N ๙๙°๑๓' ๓๗.๕๒ "E
	อื่นๆ ๔. ปั้มน้ำมัน แบบหยอดเหรียญ ( นายประสิทธิ์ ชัยชมภู )	๑๘°๓๑' ๑๓.๔๓ "N ๙๙°๑๓' ๓๓.๕๘ "E
	อื่นๆ ๕. ปั้มน้ำมัน แบบมือหมุน ( นางจันทร์ฉาย สุยะดุก ) - จำหน่ายแก๊สหุงต้ม	๑๘°๓๑' ๓๕.๗๗ "N ๙๙°๑๔' ๑.๐๕ "E
	อื่นๆ ๖. จำหน่ายแก๊สหุงต้ม ( นายบุญตัน กันทะดา )	๑๘°๓๑' ๔๑.๖๙ "N ๙๙°๑๓' ๕๑.๙๖ "E
	อื่นๆ ๗. จำหน่ายแก๊สหุงต้ม ( นางอุไร แสงอรุณ )	๑๘°๓๑' ๓๙.๐๙ "N ๙๙°๑๓' ๕๕.๗๑ "E

บ้านทาชมภู หมู่ที่ ๔	สถานที่ราชการ ๑. ตู้ยาม ที่พักสายตรวจ บ้านใหม่ทาชมภู	๑๘°๓๐' ๕๘.๕๘ "N ๙๙°๑๓' ๑.๙๗ "E
	สถานที่ราชการ ๒. ที่ทำการผู้ใหญ่ บ้านบ้านทาชมภู	๑๘°๓๐' ๔๕.๕๐ "N ๙๙°๑๒' ๔๗.๓๓ "E
	สถานบริการสาธารณสุข ๑. โรงพยาบาลส่งเสริมสุขภาพ ประจำตำบลบ้านทาชมภู	๑๘°๓๐' ๕๔.๓๒ "N ๙๙°๑๒' ๕๖.๕๒ "E
	สถานที่ตั้งทางศาสนา ๑. วัดทาชมภู	๑๘°๓๐' ๔๒.๐๖ "N ๙๙°๑๒' ๕๐.๔๐ "E
	สถานที่ตั้งทางศาสนา ๒. พระธาตุม่อนส่องม้อง	๑๘°๓๐' ๑๘.๔๒"N ๙๙°๑๒' ๓๕.๙๓ "E
	อื่นๆ ๑. ปิมน้ำมัน แบบหยอดเหรียญ ( กองทุนหมู่บ้านทาชมภู )	๑๘°๓๐' ๔๑.๘๕"N ๙๙°๑๒' ๕๑.๓๔ "E
	อื่นๆ ๒. ปิมน้ำมัน แบบมือหมุน ( นางพัฒนา ต๊ะดุก )	๑๘°๓๐' ๔๙.๓๑"N ๙๙°๑๒' ๕๔.๒๙ "E
	อื่นๆ ๓. จำหน่ายแก๊สหุงต้ม ( นางสมจิตร สุปินชมภู )	๑๘°๓๐' ๔๓.๐๕"N ๙๙°๑๒' ๕๑.๓๓ "E
	อื่นๆ ๔. โรงผลิตน้ำดื่ม ( กลุ่มวิสาหกิจชุมชน น้ำดื่มชมภูทิพย์ )	๑๘°๓๐' ๕๔.๔๔"N ๙๙°๑๒' ๕๒.๑๘ "E
บ้านทาชมภู หมู่ที่ ๕	สถานที่ราชการ ๑. หน่วยป้องกันรักษาป่าที่ ลพ.๒ ( ทาชมภู )	๑๘°๓๐' ๘.๐๐"N ๙๙°๑๑' ๕๙.๗๙ "E
	สถานที่ราชการ ๒. ที่ทำการผู้ใหญ่บ้าน บ้านทาชมภู	๑๘°๒๙' ๓๕.๔๘"N ๙๙°๑๑' ๔๑.๘๘ "E
	สถานบริการสาธารณสุข -	
	สถาบันการศึกษา ๑. โรงเรียนบ้านทาชมภู	๑๘°๒๙' ๒๓.๙๑"N ๙๙°๑๑' ๔๐.๓๘ "E
	สถานที่ตั้งทางศาสนา ๑. วัดทาชมภู	๑๘°๒๙' ๒๕.๐๕"N ๙๙°๑๑' ๓๘.๙๕ "E
	สถานที่ตั้งทางศาสนา ๒. พระธาตุคุดอยน้อย	๑๘°๒๙' ๒๓.๒๖"N ๙๙°๑๒' ๔.๐๑ "E
	อื่นๆ ๑. ปิมน้ำมัน แบบหยอดเหรียญ ( กองทุนหมู่บ้านทาชมภู )	๑๘°๒๙' ๓๔.๒๔"N ๙๙°๑๑' ๔๑.๐๐ "E
	อื่นๆ ๒. ปิมน้ำมัน แบบมือหมุน ( นายประเสริฐ จำปาโชค )	๑๘°๒๙' ๓๙.๑๒"N ๙๙°๑๑' ๓๓.๒๐ "E



บ้านทาปลาตุก หมู่ที่ ๕	อื่นๆ ๓. จำหน่ายแก๊สหุงต้ม ( นางสิริมา บุญเป็ง )	๑๘°๒๙' ๓๐.๔๐"N ๙๙°๑๑' ๔๑.๒๘ "E
	อื่นๆ ๔. โรงสีข้าว ( นายสนธิ มุดตาตุก )	๑๘°๒๙' ๓๘.๐๒"N ๙๙°๑๑' ๔๙.๔๔ "E
	อื่นๆ ๕. ร้านขายปุ๋ย ( นายบัณฑิต สุรินเปา )	๑๘°๒๙' ๓๙.๖๐"N ๙๙°๑๑' ๓๒.๑๔ "E
	อื่นๆ ๖. ร้านขายปุ๋ย ( นายอนุพงษ์ ต๊ะตุก )	๑๘°๓๐' ๕.๓๐"N ๙๙°๑๑' ๕๘.๐๒ "E
บ้านทาป่าเปา หมู่ที่ ๖	สถานที่ราชการ ๑. ที่ทำการผู้ใหญ่บ้าน บ้านทาป่าเปา	๑๘°๒๘' ๓๒.๐๑"N ๙๙°๑๑' ๒๔.๘๑ "E
	สถานบริการสาธารณสุข -	
	สถาบันการศึกษา ๑. โรงเรียนบ้านทาป่าเปา	๑๘°๒๘' ๓๖.๖๗"N ๙๙°๑๑' ๒๒.๗๗ "E
	สถานที่ตั้งทางศาสนา ๑. วัดทาป่าเปา	๑๘°๒๘' ๔๑.๕๖"N ๙๙°๑๑' ๑๒.๖๒ "E
	สถานที่ตั้งทางศาสนา ๒. พระธาตุดอยกู่เปี้ย	๑๘°๒๘' ๔๐.๔๗"N ๙๙°๑๑' ๓๑.๓๒ "E
	อื่นๆ ๑. ปิมน้ำมัน แบบหยอดเหรียญ ( นางอารีย์ วังมูล )	๑๘°๒๘' ๔๐.๑๕"N ๙๙°๑๑' ๖.๑๒ "E
	อื่นๆ ๒. จำหน่ายแก๊สหุงต้ม ( ร้านค้าชุมชนบ้านทาป่าเปา )	๑๘°๒๘' ๔๑.๓๗"N ๙๙°๑๑' ๗.๐๔ "E
	อื่นๆ ๓. จำหน่ายแก๊สหุงต้ม ( นายจรูญ สุทธิตุก )	๑๘°๒๘' ๓๘.๙๓"N ๙๙°๑๑' ๑๑.๓๑ "E
	อื่นๆ ๔. โรงสีข้าว ( นายพิชัย ปุระเปา )	๑๘°๒๘' ๒๗.๕๕"N ๙๙°๑๑' ๒.๒๕ "E
อื่นๆ ๕. โรงผลิตน้ำดื่ม ( กลุ่มวิสาหกิจชุมชน น้ำดื่มสังธรรม )	๑๘°๒๘' ๔๑.๒๙"N ๙๙°๑๑' ๒๐.๙๕ "E	
บ้านทาสองท่า หมู่ที่ ๗	สถานที่ราชการ ๑. ที่ทำการผู้ใหญ่บ้าน บ้านทาสองท่า	๑๘°๓๑' ๕๑.๗๑"N ๙๙°๑๔' ๓๔.๙๗ "E
	สถานบริการสาธารณสุข -	
	สถาบันการศึกษา ๑. โรงเรียนบ้านทาสองท่า ( หมายเหตุ ยุบรวมไปเรียนที่ โรงเรียนบ้านทาป่าสัก )	๑๘°๓๒' ๖.๔๕"N ๙๙°๑๔' ๓๑.๗๗ "E

บ้านทาสองท่า หมู่ที่ ๗	สถานที่ตั้งทางศาสนา ๑. วัดทาสองท่า	๑๘°๓๒' ๙.๑๐"N ๙๙°๑๔' ๓๒.๒๘ "E
	อื่นๆ ๑. ป้อมน้ำมัน แบบหยอดเหรียญ ( นางสาววราภรณ์ จองป้าว )	๑๘°๓๒' ๒.๐๙"N ๙๙°๑๔' ๓๒.๗๔ "E
	อื่นๆ ๒. ป้อมน้ำมัน แบบมือหมุน ( นางกนกวรรณ ใจมา )	๑๘°๓๑' ๕๙.๙๘"N ๙๙°๑๔' ๒๙.๗๓ "E
	อื่นๆ ๓. ศูนย์รับซื้อน้ำมันดิบ บริษัททีเค เดวีโก้ จำกัด	๑๘°๓๒' ๑๗.๒๒"N ๙๙°๑๔' ๘.๙๒ "E
บ้านขุนตาน หมู่ที่ ๘	สถานที่ราชการ ๑. อุทยานแห่งชาติดอยขุนตาล	๑๘°๒๙' ๔๓.๓๔"N ๙๙°๑๖' ๑๑.๑๔ "E
	สถานที่ราชการ ๒. สถานีรถไฟขุนตาน	๑๘°๓๐' ๑.๕๙"N ๙๙°๑๕' ๕๔.๖๕ "E
	สถานที่ราชการ ๓. ที่ทำการผู้ใหญ่บ้าน บ้านขุนตาน	๑๘°๓๐' ๔.๘๔"N ๙๙°๑๕' ๕๗.๔๔ "E
	สถานบริการสาธารณสุข -	
	สถาบันการศึกษา -	
	สถานที่ตั้งทางศาสนา ๑. วัดขุนตาน	๑๘°๒๙' ๕๘.๕๑"N ๙๙°๑๕' ๕๗.๖๓ "E
	อื่นๆ ๑. อุโมงค์รถไฟขุนตาน	
บ้านศรีทรายมูล หมู่ที่ ๙	สถานที่ราชการ ๑. ที่ทำการผู้ใหญ่บ้าน บ้านศรีทรายมูล	๑๘°๒๙' ๒๓.๐๑"N ๙๙°๑๑' ๓๑.๗๘ "E
	สถานบริการสาธารณสุข -	
	สถาบันการศึกษา ๑. โรงเรียนบ้านศรีทรายมูล ( หมายเหตุ ยุบรวมไปเรียนที่ โรงเรียนบ้านทาป่าเปา )	๑๘°๒๙' ๒๕.๖๗"N ๙๙°๑๑' ๘.๒๗ "E
	สถานที่ตั้งทางศาสนา ๑. วัดศรีทรายมูล	๑๘°๒๙' ๑๑.๗๙"N ๙๙°๑๑' ๑๒.๓๓ "E
	อื่นๆ ๑. ป้อมน้ำมัน แบบหยอดเหรียญ ( กองทุนหมู่บ้านศรีทรายมูล )	๑๘°๒๙' ๑๑.๑๕"N ๙๙°๑๑' ๑๒.๗๔"E
	อื่นๆ ๒. ป้อมน้ำมัน แบบมือหมุน ( นางพิมล ธรรมชัดดุก )	๑๘°๒๙' ๑๑.๘๘"N ๙๙°๑๑' ๒๕.๗๑ "E
	อื่นๆ ๓. ป้อมน้ำมัน แบบมือหมุน ( นายจำเริญ ต๊ะดุก )	๑๘°๒๙' ๒๑.๑๙"N ๙๙°๑๑' ๖.๖๗ "E

บ้านศรีทรายมูล หมู่ที่ ๙	อื่นๆ ๔. จำหน่ายแก๊สหุงต้ม ( นางโสภา หมดห้วง )	๑๘°๒๙' ๑๔.๒๒"N ๙๙°๑๑' ๑๘.๘๒ "E
	อื่นๆ ๕. ร้านขายปุ๋ย ( นางพิมล ธรรมชัดดุก )	๑๘°๒๙' ๒๓.๒๒"N ๙๙°๑๑' ๓๑.๒๐ "E
	อื่นๆ ๖. ร้านขายปุ๋ย ( นายไพบูลย์ สุรินทร์เปา )	๑๘°๒๘' ๔๖.๐๑"N ๙๙°๑๐' ๒๗.๐๓ "E
	อื่นๆ ๗. โรงสีข้าว ( นางเสาวนีย์ ตี๊แก้ว )	๑๘°๒๙' ๒๒.๕๓"N ๙๙°๑๑' ๓๐.๓๑ "E
	อื่นๆ ๘. โรงผลิตน้ำดื่ม ( สุรินทร์ทิพย์ )	๑๘°๒๙' ๑๕.๙๑"N ๙๙°๑๑' ๒๙.๖๕ "E
บ้านปงอ้อ หมู่ที่ ๑๐	สถานที่ราชการ ๑. ที่ทำการกำนัน ตำบลทาบลาตุก	๑๘°๓๒' ๕๙.๘๖"N ๙๙°๑๕' ๑๙.๘๗ "E
	สถานบันการศึกษา ๑. โรงเรียนบ้านปงอ้อ ( หมายเหตุ ยุบรวมไปเรียนที่ โรงเรียนบ้านทาป่าสัก )	๑๘°๓๒' ๕๕.๐๑"N ๙๙°๑๕' ๑๓.๓๘ "E
	สถานบริการสาธารณสุข -	
	สถานที่ตั้งทางศาสนา ๑. วัดสันป่าลาน	๑๘°๓๒' ๕๖.๕๙"N ๙๙°๑๕' ๑๗.๒๓ "E
	อื่นๆ ๑. บั๊มน้ำมัน แบบมือหมุน ( นาเสนห์ วงศ์คม )	๑๘°๓๒' ๕๘.๒๕"N ๙๙°๑๕' ๒๖.๕๗ "E
	อื่นๆ ๒. จำหน่ายแก๊สหุงต้ม ( นาเสนห์ วงศ์คม )	๑๘°๓๒' ๕๘.๒๕"N ๙๙°๑๕' ๒๖.๕๗ "E
	อื่นๆ ๓. โรงสีข้าว ( โครงการประชารัฐ )	๑๘°๓๒' ๕๙.๙๙"N ๙๙°๑๕' ๔๓.๙๕ "E
บ้านสถานี หมู่ที่ ๑๑	สถานที่ราชการ ๑. สถานีรถไฟทาชมัญ	๑๘°๓๐' ๒๓.๙๖"N ๙๙°๑๒' ๑๙.๑๐ "E
	สถานที่ราชการ ๒. ที่ทำการผู้ใหญ่บ้าน บ้านสถานี	๑๘°๓๐' ๑๘.๙๑"N ๙๙°๑๒' ๑๐.๑๔ "E
	สถานบริการสาธารณสุข -	
	สถานบันการศึกษา -	
	สถานที่ตั้งทางศาสนา ๑. วัดดอยน้อย	๑๘°๓๐' ๒๗.๘๕"N ๙๙°๑๒' ๑๑.๗๐ "E

บ้านสถานี หมู่ที่ ๑๑	อื่นๆ ๑. ปิมน้ำมัน แบบหยอดเหรียญ ( โครงการพระราชรัฐ )	๑๘°๓๐' ๒๕.๕๗"N ๙๙°๑๒' ๑๕.๔๗ "E
บ้านแม่ป่าช้า หมู่ที่ ๑๒	สถานที่ราชการ ๑. ที่ทำการผู้ใหญ่บ้าน บ้านแม่ป่าช้า	๑๘°๓๒' ๒๑.๖๕"N ๙๙°๑๖' ๑๕.๑๒ "E
	สถานบริการสาธารณสุข -	
	สถาบันการศึกษา -	
	สถานที่ตั้งทางศาสนา ๑. อารามแม่ป่าช้า	๑๘°๓๒' ๒๖.๖๕"N ๙๙°๑๖' ๑๖.๖๒ "E
บ้านป่าตึง หมู่ที่ ๑๓	สถานที่ราชการ ๑. หน่วยพิทักษ์อุทยานแห่งชาติขุนตาล ที่ ขต.๑ (บ้านป่าตึง)	๑๘°๓๑' ๓๙.๕๗"N ๙๙°๑๕' ๑๕.๙๙ "E
	สถานที่ราชการ ๒. ที่ทำการผู้ใหญ่บ้าน บ้านป่าตึง	๑๘°๓๒' ๔.๘๓"N ๙๙°๑๕' ๒.๔๒ "E
	สถานบริการสาธารณสุข -	
	สถาบันการศึกษา -	
	สถานที่ตั้งทางศาสนา ๑. อารามป่าตึง	๑๘°๓๒' ๑๒.๐๓"N ๙๙°๑๕' ๓.๒๙ "E
	อื่นๆ ๑. ปิมน้ำมัน แบบหยอดเหรียญ ( โครงการพระราชรัฐ )	๑๘°๓๒' ๘.๔๒"N ๙๙°๑๕' ๕๑.๘๖ "E
	อื่นๆ ๒. ปิมน้ำมัน แบบหยอดเหรียญ ( นายเตียม โยพนัสส์ก )	๑๘°๓๒' ๘.๙๗"N ๙๙°๑๕' ๕๐.๕๙ "E
บ้านทาป่าตึงเหนือ หมู่ที่ ๑๔	สถานที่ราชการ ๑. ที่ทำการผู้ใหญ่บ้าน บ้านทาป่าตึงเหนือ	๑๘°๓๓' ๑๐.๔๗"N ๙๙°๑๔' ๕๒.๔๓ "E
	สถานบริการสาธารณสุข -	
	สถาบันการศึกษา -	
	สถานที่ตั้งทางศาสนา -	
	อื่นๆ ๑. ปิมน้ำมัน แบบหยอดเหรียญ ( กองทุนหมู่บ้านทาป่าตึงเหนือ )	๑๘°๓๓' ๓.๘๒"N ๙๙°๑๔' ๔๖.๔๔ "E
	อื่นๆ ๒. ปิมน้ำมัน แบบมือหมุน ( นางจันทร์ฉาย ไชยวงศ์คำ )	๑๘°๓๓' ๑๗.๘๙"N ๙๙°๑๕' ๒.๗๑ "E
	อื่นๆ ๓. ปิมน้ำมัน แบบมือหมุน ( นายเมืองแก้ว วงศ์ใจ )	๑๘°๓๓' ๑๒.๙๘"N ๙๙°๑๔' ๕๕.๕๗ "E
อื่นๆ ๔. จำหน่ายแก๊สหุงต้ม ( นายเมืองแก้ว วงศ์ใจ )	๑๘°๓๓' ๑๒.๙๘"N ๙๙°๑๔' ๕๕.๕๗ "E	

บ้านทาป่าตึงเหนือ หมู่ที่ ๑๔	อื่นๆ ๕. ร้านขายปุ๋ย ( นายเมืองแก้ว วงศ์ใจ )	๑๘°๓๓' ๑๒.๙๘"N ๙๙°๑๔' ๕๕.๕๗ "E
	อื่นๆ ๖. ร้านอ็อกเชื่อมโลหะ ( นายอุทัย วงศ์คม)	๑๘°๓๓' ๑๗.๑๒"N ๙๙°๑๕' ๐.๔๓ "E
	อื่นๆ ๗. โรงสีข้าว ( นายธนากร रिมนัสสีก )	๑๘°๓๓' ๑๘.๙๐"N ๙๙°๑๔' ๕๕.๘๙ "E
	อื่นๆ ๘. ศูนย์รับซื้อน้ำมันดิบ บริษัทเชียงใหม่เพอร์ซิเมนต์ จำกัด	๑๘°๓๓' ๒๓.๗๑"N ๙๙°๑๕' ๙.๖๗ "E
บ้านใหม่ท่าชมภู หมู่ที่ ๑๕	สถานที่ราชการ ๑. ตูยาม ที่พักสายตรวจ บ้านใหม่ท่าชมภู	๑๘°๓๐' ๕๘.๙๙"N ๙๙°๑๓' ๒.๐๗ "E
	สถานที่ราชการ ๒. ที่ทำการผู้ใหญ่บ้าน บ้านใหม่ท่าชมภู	๑๘°๓๑' ๔.๑๘"N ๙๙°๑๓' ๔.๖๓ "E
	สถานบริการสาธารณสุข ๑. โรงพยาบาลส่งเสริมสุขภาพ ประจำตำบลบ้านทาปลาตุก	๑๘°๓๐' ๕๔.๓๔"N ๙๙°๑๒' ๕๖.๔๐ "E
	สถาบันการศึกษา ๑. โรงเรียนบ้านท่าชมภู ( หมายเหตุ ยุบรวมไปเรียนที่ โรงเรียนบ้านทาป่าสัก )	๑๘°๓๐' ๕๔.๕๑"N ๙๙°๑๒' ๕๕.๖๕ "E
บ้านใหม่ท่าชมภู หมู่ที่ ๑๕	สถานที่ตั้งทางศาสนา -	
	อื่นๆ ๑. ปิมน้ำมัน แบบหยอดเหรียญ ( นางสุวรรณี คำชมภู )	๑๘°๓๑' ๒.๓๔"N ๙๙°๑๓' ๘.๒๔ "E
	อื่นๆ ๒. จำหน่ายแก๊สหุงต้ม ( นางลัดดา มโนทัย )	๑๘°๓๑' ๒.๙๓"N ๙๙°๑๓' ๑๐.๕๔ "E
	อื่นๆ ๓. อู่ซ่อมรถยนต์ ( นายไพรัตน์ ตี๋ดวง )	๑๘°๓๑' ๓.๙๗"N ๙๙°๑๓' ๖.๐๒ "E
	อื่นๆ ๔. โรงผลิตน้ำดื่ม ( กลุ่มวิสาหกิจชุมชน น้ำดื่มทิพย์ )	๑๘°๓๑' ๒.๘๗"N ๙๙°๑๒' ๕๙.๗๙ "E

# การเกษตรและแหล่งน้ำ

## ข้อมูลพื้นฐานของหมู่บ้านหรือชุมชน

ตำบลทาบลาดุก ได้เกิดขึ้นมาตั้งแต่เมื่อไหร่ไม่รู้ไม่มีหลักฐานปรากฏแต่มีเรื่องเล่าสืบต่อกันมาว่า ครั้งหนึ่งได้มีชนชาวยองและชาวหลวยอพยพมาจากแคว้นเชียงตุงประเทศจีน มาตั้งถิ่นฐานอยู่ในบ้านเวียงยองและบ้านหลวยใกล้ กับตัวเมืองลำพูนและได้มีชาวหลวยส่วนหนึ่งได้เดินทางมาตั้งถิ่นฐานอยู่บริเวณหน้าสถานีรถไฟ (ในปัจจุบัน) และบริเวณใกล้ๆ นั้นมีลำห้วยซึ่งเป็นที่ยอาศัยของปลาดุกมากมายและชาวบ้านได้อาศัยปลาเหล่านั้นเป็นอาหาร และเรียกชื่อลำห้วยนี้ว่าห้วยปลาดุก ต่อมามีการอพยพมาตั้งบ้านเรือนกันมากขึ้นซึ่งส่วนใหญ่จะเข้ามาทำไม้เนื่องจากพื้นที่ตำบลทาบลาดุกแต่เดิมเป็นป่าไม้ที่อุดมสมบูรณ์มาก เมื่อมีชุมชนเกิดมารกขึ้นหลายหมู่บ้านจึงได้ตั้งเป็นตำบล และได้ชื่อว่า “ตำบลทาบลาดุก” เนื่องจากมีลำน้ำแม่ทาไหลผ่านกลางตำบลและชาวบ้านก่อตั้งบ้านเรือน อยู่บริเวณใกล้ๆ สองฝั่งลำน้ำทา ดังนั้นหมู่บ้านที่ตั้งขึ้นมักมีชื่อนำหน้าว่า “ทา” รวมทั้งชื่อตำบลด้วย

## ข้อมูลด้านการเกษตร

ราษฎรส่วนใหญ่ประกอบอาชีพเกษตรกรรม ได้แก่ ทำนา ทำไร่ ทำสวน ปลูกข้าวโพดฝักอ่อน ทำสวนลำไย สวนมะม่วง การเลี้ยงสัตว์ เช่น การเลี้ยงโคนม การเลี้ยงไก่เนื้อ การเลี้ยงหมู

## ข้อมูลด้านแหล่งน้ำทางการเกษตร

ฝาย/เหมืองที่มีการสร้างขึ้น ได้แก่

- หมู่ที่ ๑ บ้านทาภู ได้แก่ ฝายสบแหละ
- หมู่ที่ ๓ บ้านทาป่าสัก ได้แก่ ฝายทุ่งป่าอ้อ, ฝายห้วยสักลาย, ฝายประชาอาสา ฝายเมืองหลวงและฝายโป่งนก
- หมู่ที่ ๓ บ้านทาทุ่งไผ่ ได้แก่ ฝายสองท่า, ฝายผางุ้ม, ฝายป่าจ้ำ, ฝายทุ่งแพะ, ฝายทุ่งร้าง
- หมู่ที่ ๔ บ้านทาชมภู ได้แก่ ฝายทุ่งหลวง
- หมู่ที่ ๕ บ้านทาปลาดุก ได้แก่ ฝายเหมืองศรีทรายมูล
- หมู่ที่ ๗ บ้านทาสองท่า ได้แก่ ฝายทาสองท่า
- หมู่ที่ ๑๐ บ้านปงอ้อ ได้แก่ ฝายทุ่งตะวัน, ฝายทุ่งป่าอ้อ
- หมู่ที่ ๑๑ บ้านสถานี ได้แก่ ฝายเมืองหลวงทาปลาดุก
- หมู่ที่ ๑๒ บ้านแม่ป่าข่า ได้แก่ ฝายทุ่งกอก่า
- หมู่ที่ ๑๕ บ้านใหม่ทาชมภู ได้แก่ ฝายทุ่งป่าแดง

## บ่อน้ำตื้น

แบ่งแบ่งเป็นบ่อน้ำตื้นสำหรับอุปโภค – บริโภค จำนวน ๕๓๕ บ่อ และบ่อน้ำตื้นสำหรับใช้ในการเกษตรจำนวน ๘๓ บ่อ โดยรวมสภาพของแหล่งน้ำจะเป็นแหล่งน้ำที่ใช้ได้ดีมีน้ำอยู่ตลอดปี แต่ในปัจจุบันประชาชนใช้น้ำอุปโภค-บริโภค จากประปาหมู่บ้านในการอุปโภค – บริโภคแทน

### บ่อยก/บ่อบาดาล

มีสภาพการใช้งานที่ดี มีน้ำตลอดปี แต่ประชาชนไม่ได้นำมาใช้เนื่องจากมีกลิ่นเหม็นและไม่สามารถนำมาใช้อุปโภค – บริโภค มีเพียงแต่นำมาใช้ในการรดน้ำต้นไม้ ดอกไม้เท่านั้น ได้แก่

- หมู่ ๑ บ้านทาภู จำนวน ๓ แห่ง - หมู่ ๘ บ้านขุนตาน จำนวน – แห่ง
- หมู่ที่ ๒ บ้านทาป่าสัก จำนวน ๔ แห่ง - หมู่ที่ ๙ บ้านศรีทรายมูลจำนวน ๓ แห่ง
- หมู่ที่ ๓ บ้านทาทุ่งไผ่ จำนวน ๑ แห่ง - หมู่ที่ ๑๐ บ้านปางอ้อ จำนวน ๒ แห่ง
- หมู่ที่ ๔ บ้านทาชมภู จำนวน ๑ แห่ง - หมู่ที่ ๑๑ บ้านสถานี จำนวน ๒ แห่ง
- หมู่ที่ ๕ บ้านทาปลาตุก จำนวน ๓ แห่ง - หมู่ที่ ๑๒ บ้านแม่ป่าช้า จำนวน ๒ แห่ง
- หมู่ที่ ๖ บ้านทาป่าเปา จำนวน ๓ แห่ง - หมู่ที่ ๑๓ บ้านป่าตึง จำนวน ๒ แห่ง

### อ่างเก็บน้ำ

การนำไปใช้ประโยชน์จะเป็นการนำไปใช้เพื่อการเกษตรเป็นส่วนใหญ่ แต่ยังไม่เพื่อการเกษตรเป็นส่วนใหญ่ แต่ยังไม่เพียงพอต่อความต้องการใช้เนื่องจากแหล่งน้ำบางแห่งมีหลายหมู่บ้านที่ใช้ประโยชน์ร่วมกันปริมาณน้ำจึงไม่เพียงพอ อ่างเก็บน้ำแต่ละแห่ง ได้แก่

- หมู่ ๑ บ้านทาภู ได้แก่ อ่างเก็บน้ำห้วยโง่งฮ่าง
- หมู่ ๒ บ้านทาป่าสัก ได้แก่ อ่างเก็บน้ำห้วยบง
- หมู่ ๔ บ้านทาชมภู ได้แก่ อ่างเก็บน้ำห้วยไคร้
- หมู่ ๑๒ บ้านแม่ป่าช้า ได้แก่ อ่างเก็บน้ำแม่ป่าช้า
- หมู่ ๑๔ บ้านป่าตึงเหนือ ได้แก่ อ่างห้วยโขงควาย

### สระน้ำ

แบ่งเป็นสระน้ำส่วนบุคคล จำนวน ๑๒๘ แห่ง สระสาธารณะ จำนวน ๑๔ แห่ง การใช้ประโยชน์โดยรวมจะใช้เพื่อการเพาะเลี้ยงปลา และนำน้ำมาใช้ในการเกษตรในช่วงที่ขาดแคลน

# ศาสนา ประเพณี วัฒนธรรม

## การนับถือศาสนา

ประชาชนในพื้นที่ตำบลทาบลาตุกร้อยละ ๙๙ นับถือศาสนาพุทธ ที่เหลือบางส่วนนับถือศาสนาคริสต์ และศาสนาอิสลาม โดยมีสถานที่เกี่ยวกับการนับถือศาสนา ดังนี้

๑. วัด จำนวน ๑๑ แห่ง และอาราม ๒ แห่ง ตั้งอยู่ที่หมู่ ๑๒ บ้านแม่ป่าช้า และหมู่ ๑๓ บ้านป่าตึง
๒. ศาลเจ้ามีทั้งหมด ๑๓ แห่ง

## ศิลปะ วัฒนธรรม

วัฒนธรรมของประชาชนในตำบลทาบลาตุกร้อย โดยทั่วไปประชาชนจะสืบทอดมาจากชาวไทยเผ่าไทยลื้อ และชาวยอง ดังนั้นวัฒนธรรมการพูดจึงนิยมพูดภาษาลื้อ, ภาษายอง, ภาษาพื้นเมือง-ภาษาลาว วัฒนธรรมการแต่งกายนิยมสวมใส่เสื้อผ้าม่อฮ่อม ขนบธรรมเนียมประเพณีจะเน้นการอนุรักษ์ประเพณีดั้งเดิมที่ถือปฏิบัติสืบทอดกันมา

เนื่องจากความเชื่อของประชาชนแต่ละหมู่บ้าน และรวมตัวของชุมชน ยังเน้นความเชื่อที่มีต่อเทพเจ้า เทวดาซึ่งคอยทำหน้าที่ปกป้องรักษาหมู่บ้านและจะถือว่าสิ่งศักดิ์สิทธิ์ของหมู่บ้านจะรวมตัวกันอยู่ที่ศาลเจ้าบ้านแห่งนี้ จึงทำให้ทุกหมู่บ้าน สถานที่ตั้งศาลเจ้าบ้านอยู่ ดังนั้น จึงมีประเพณีการเลี้ยงศาลเจ้าบ้าน ซึ่งจะมีการจัดเลี้ยงเป็นประจำทุกปีเป็นประจำในหมู่บ้าน เพื่อเป็นการสักการบูชาสิ่งศักดิ์สิทธิ์ของหมู่บ้าน และเพื่อความมั่นคงสืบอยู่ต่อไปของหมู่บ้าน ขนบธรรมเนียมและงานประเพณีประจำปีได้แก่

๑. ประเพณีสงฆ์น้ำพระธาตุวัดทาทุ่งแก้ว หมู่ที่ ๑ บ้านทาทุ่ง, ประเพณีสงฆ์น้ำพระธาตุคอกน้อยวัดทาบลาตุกร หมู่ที่ ๕ บ้านทาบลาตุกร ตรงกับเดือน ๘ เหนือ แรม ๘ ค่ำ ของทุกปี, ประเพณีสงฆ์น้ำพระธาตุคอกน้อยวัดคอกน้อย หมู่ที่ ๖ บ้านทาป่าเปา ตรงกับ เดือน ๕ เหนือ ขึ้น ๑๕ ค่ำ ของทุกปี, ประเพณีสงฆ์น้ำพระพุทธรูปบาทจำลองวัดคอกน้อยตรงกันตรงกับเดือน ๙ เหนือ แรม ๑๕ ค่ำ ของทุกปี

๒. ประเพณีลอยกระทง จะจัดให้มีการอนุรักษ์ในเรื่อง การจัดประกวดขุ่มประตูป้าน ประทวดกระทงเล็ก กระทงใหญ่ และการประกวดหนูน้อยนพมาศ ตรงกับวันเพ็ญเดือน ๑๒ ของทุกปีโดยจัดขึ้นตามหมู่บ้าน ได้แก่ หมู่ ๒ บ้านทาป่าสัก, หมู่ ๔ บ้านทาชมภู, หมู่ ๕ บ้านทาบลาตุกร, หมู่ ๖ บ้านทาป่าเปา และ หมู่ ๗ บ้านทาสองท่า

๓. ประเพณีแห่แคร่ หมู่ ๓ บ้านทาทุ่งไร่, ประเพณีแห่ไม้ค้ำสะหรี ทุกหมู่บ้าน

๔. ประเพณีสงกรานต์ ประเพณีรดน้ำดำหัวผู้เฒ่าผู้แก่ ประเพณีปล่อยเคราะห์ จะตรงกับวันที่ ๑๓-๑๗ เมษายน ของทุกปี

๕. ประเพณีการถวายสลากภัตตร, ประเพณีแห่เทียนเข้าพรรษา



# ความหมายและนิยาม

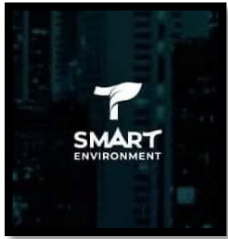
Smart city คือ เมืองนำอยู่ที่ใช้ประโยชน์จากเทคโนโลยีมาเพิ่มประสิทธิภาพของการให้บริการและการบริหารจัดการเมือง โดยเน้นการออกแบบที่ดีให้ประชาชนได้มีส่วนร่วมในการพัฒนาเมืองเป็นการประยุกต์เทคโนโลยีดิจิทัลหรือข้อมูลสารสนเทศและการสื่อสารมาเพิ่มประสิทธิภาพและคุณภาพของบริการชุมชน เพื่อช่วยในการลดต้นทุน ลดการใช้ทรัพยากรจนเกิดเป็นมิติใหม่สำหรับคนเมือง ภายใต้แนวคิดการพัฒนาเมืองนำอยู่ เมืองทันสมัย ให้ประชาชนในเมืองมีคุณภาพชีวิตที่ดี มีความสุขอย่างยั่งยืน



สแกน QR Code  
สำหรับดูคลิปวิดีโอเพิ่มเติม



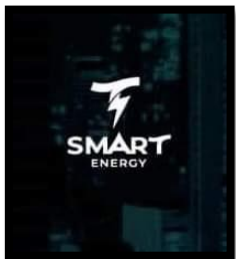
# องค์ประกอบของ Smart City



๑. **Smart Environment** : สิ่งแวดล้อมอัจฉริยะ หมายถึง เมืองที่คำนึงถึงผลกระทบที่มีต่อสิ่งแวดล้อมและสถานะการเปลี่ยนแปลงสภาพภูมิอากาศเป็นหลัก โดยใช้เทคโนโลยีเข้ามาช่วยบริหารจัดการอย่างเป็นระบบไม่ว่าจะเป็นด้านการเฝ้าระวังภัยพิบัติ การดูแลสภาพอากาศ จัดการของเสีย และการจัดการน้ำ รวมทั้งส่งเสริมการมีส่วนร่วมของประชาชนในการอนุรักษ์ทรัพยากรธรรมชาติ



๒. **Smart Economy** : หรือเศรษฐกิจอัจฉริยะ หมายถึง เมืองที่ใช้เทคโนโลยีดิจิทัลเพื่อสร้างมูลค่าเพิ่มในระบบเศรษฐกิจและบริหารจัดการทรัพยากรอย่างมีประสิทธิภาพ โดยพบเห็นได้ในหลาย ๆ ด้าน เช่น เมืองท่องเที่ยวอัจฉริยะ หรือเมืองเกษตรอัจฉริยะ



๓. **Smart Energy** : พลังงานอัจฉริยะ หมายถึง เมืองที่มีการบริหารจัดการด้านพลังงานได้อย่างมีประสิทธิภาพ สร้างความสมดุล ระหว่างการผลิตและการใช้พลังงานในพื้นที่เพื่อสร้างความมั่นคงทางพลังงานและลดการพึ่งพาพลังงานจากระบบโครงข่ายไฟฟ้าหลัก





๔. **Smart Governance** : การบริหารภาครัฐอัจฉริยะ หมายถึง เมืองที่มีการพัฒนาระบบบริการภาครัฐหรือบริหารนโยบายสาธารณะ เพื่ออำนวยความสะดวกแก่ประชาชนผู้มีส่วนได้ส่วนเสีย ในการเข้าถึงข้อมูลข่าวสารของภาครัฐอย่างมีประสิทธิภาพ โดยมุ่งเน้น ความโปร่งใสและการมีส่วนร่วมและมีการปรับปรุงอย่างต่อเนื่องผ่านการประยุกต์ใช้เทคโนโลยี เช่น นวัตกรรมบริการที่ทันสมัย



๕. **Smart Living** : การดำรงชีวิตอัจฉริยะ หมายถึง เมืองที่มีการพัฒนาสิ่งอำนวยความสะดวกโดยคำนึงถึงหลักอารยสถาปัตย์ให้ประชาชนมีสุขภาพและคุณภาพชีวิตที่ดี มีความปลอดภัย และมีความสุขในการดำรงชีวิต



๖. **Smart Mobility** : การเดินทางและขนส่งอัจฉริยะ หมายถึง การบริหารที่มุ่งเน้นพัฒนาระบบจราจรและขนส่งอัจฉริยะเพิ่มประสิทธิภาพและความเชื่อมโยงของระบบขนส่งและการสัญจรที่หลากหลายเพิ่มความสะดวกและความปลอดภัยในการเดินทาง และขนส่งรวมถึงเป็นมิตรกับสิ่งแวดล้อม



๗. **Smart People** : พลเมืองอัจฉริยะ หมายถึง เมืองที่มุ่งพัฒนาองค์ความรู้ ทักษะ และสิ่งแวดล้อม ที่เอื้อต่อการเรียนรู้ตลอดชีวิตลดความเหลื่อมล้ำทางสังคมและเศรษฐกิจตลอดจนเปิดกว้างสำหรับความคิดสร้างสรรค์ นวัตกรรม และการมีส่วนร่วมของประชาชน



# ปัจจัยสำคัญที่ผลักดันให้เกิดการขับเคลื่อน นโยบายการพัฒนาเมืองอัจฉริยะ

การเปลี่ยนแปลงอย่างรวดเร็วในศตวรรษที่ ๒๑ ได้ส่งผลให้เกิดความท้าทายต่อนโยบายการพัฒนาเมืองเป็นอย่างมาก จนนำไปสู่แนวทางและเครื่องมือในการบริหารจัดการเมืองชุดใหม่ ที่เรียกกันว่าการพัฒนาเมืองอัจฉริยะ (Smart City) เป็นแนวทางและเครื่องมือที่มีความสำคัญกับการพัฒนาเมืองในทุกมิติ การนำแนวทางการพัฒนาเมืองดังกล่าวนี้มาขับเคลื่อนในประเทศไทยก็ย่อมมีปัจจัยหลายประการที่ผลักดันให้เกิดการขับเคลื่อนจนเกิดเป็นนโยบายการพัฒนาเมืองอัจฉริยะในระดับรัฐขึ้นมาในส่วนนี้



## ๑. การกลายเป็นเมือง (Urbanization)

ประเทศไทยมีแนวโน้มเข้าสู่ความเป็นเมืองมากขึ้น กิจกรรมทางเศรษฐกิจส่วนใหญ่มีแนวโน้มเติบโตมากในพื้นที่เมืองอย่างมีนัยสำคัญการออกแบบการบริหารจัดการเมืองไม่ได้มุ่งเน้นไปที่ท้องถิ่นโดยตรง หรือที่เรียกกันว่า Area-based Development ทำให้ประสบปัญหาเมืองโดดเดี่ยว



## ๒. การเข้าถึงเทคโนโลยีสารสนเทศของประชาชน

ในยุคปัจจุบันที่มีการเติบโตของเทคโนโลยีสารสนเทศและการสื่อสารอย่างรวดเร็ว เทคโนโลยีสารสนเทศได้เข้ามามีบทบาทต่อการดำรงชีวิตของประชาชน เพื่อใช้เป็นเครื่องมือในการเข้าถึงทรัพยากร เข้าถึงองค์ความรู้เข้าถึงการสื่อสารได้อย่างสะดวก รวดเร็ว และเท่าเทียมกัน

## ๓. การพัฒนาระบบเทคโนโลยีในภาครัฐ

หรือเรียกว่า รัฐบาลดิจิทัล เมื่อประเทศทั่วโลกต่างก้าวเข้าสู่ยุคเทคโนโลยีดิจิทัลส่งผลให้เกิดการเปลี่ยนแปลงอย่างมากในหลายภาคส่วน โดยเฉพาะภาครัฐของไทยได้เริ่มให้ความสำคัญกับการพัฒนาทางด้านเทคโนโลยีมาใช้เป็นเครื่องมือในการขับเคลื่อน เศรษฐกิจและพัฒนาประเทศ รวมถึงการปรับปรุงประสิทธิภาพการบริหารจัดการภาครัฐให้มีความทันสมัยมากยิ่งขึ้น

## ๔. การพัฒนาคุณภาพชีวิตของประชาชน

ในช่วงเวลาที่ผ่านมามีส่วนของคนจน มีแนวโน้มลดลง หากแต่การกระจายรายได้กลับมีแนวโน้มที่ไม่ดีขึ้น ยังคงมีประชาชนอีกจำนวนมากที่ยังคงมีชีวิตความเป็นอยู่ที่ยากลำบาก รัฐบาลจึงต้องเร่งแก้ปัญหา ความยากจน และลดความเหลื่อมล้ำ เพื่อสร้างความเป็นธรรมและความมั่นคงให้กับประชาชนทุกกลุ่ม

## ๕. การพัฒนาอย่างก้าวกระโดดของเทคโนโลยี (Internet of Things - IoT)

จุดเปลี่ยนสำคัญของการสร้างความสามารถในการแข่งขันทางเศรษฐกิจโลก เทคโนโลยีที่เรียกว่า IoT เป็นเทคโนโลยีที่ทำให้เกิดการเชื่อมโยงข้อมูลจำนวนมากเข้าด้วยกัน สามารถโอนถ่ายและเก็บรักษา ข้อมูลที่หลากหลายได้ในปริมาณมหาศาล



# ภูมิภาคกับการพัฒนาเมืองอัจฉริยะขององค์กรปกครองส่วนท้องถิ่น

\*ข้อมูลจากสถาบันพระปกเกล้า

การสำรวจเมืองอัจฉริยะขององค์กรปกครองส่วนท้องถิ่นในแต่ละภูมิภาคนั้น โดยภาพรวมแล้วมีระดับความพร้อมการพัฒนาเมืองอัจฉริยะอยู่ในระดับปานกลางค่อนข้างต่ำ โดยพบว่าองค์กรปกครองส่วนท้องถิ่นในภาคตะวันออกเฉียงเหนือมีการพัฒนาเมืองอัจฉริยะที่โดดเด่นมากที่สุด มีค่าคะแนนเฉลี่ยมากถึงร้อยละ ๔๒.๕๗ รองลงมาเป็นองค์กรปกครองส่วนท้องถิ่นที่ตั้งอยู่ในภาคกลางที่มีค่าคะแนนเฉลี่ยร้อยละ ๔๑.๒๗ ขณะที่องค์กรปกครองส่วนท้องถิ่นที่ตั้งอยู่ในภาคเหนือ, ภาคตะวันออกเฉียงเหนือและภาคตะวันตก มีค่าคะแนนเฉลี่ยที่ไม่ค่อยแตกต่างกันมากนัก โดยมีค่าคะแนนเฉลี่ยอยู่ที่ร้อยละ ๔๐.๖๓, ๔๐.๓๕ และ ๔๐.๑๕ ตามลำดับ สุดท้ายเป็นองค์กรปกครองส่วนท้องถิ่นที่ตั้งอยู่ในภาคใต้ที่มีความโดดเด่นในการพัฒนาเมืองอัจฉริยะน้อยที่สุด มีค่าคะแนนเฉลี่ยอยู่ที่ร้อยละ ๓๘.๕๘



**ภาคตะวันออก** อปท. ที่ตั้งอยู่ในภาคตะวันออกมีความพร้อมการพัฒนาเมืองอัจฉริยะที่โดดเด่นมากกว่าภูมิภาคอื่นๆ โดยมีระดับความพร้อมการพัฒนาเมืองอัจฉริยะในภาพรวมอยู่ที่ระดับปานกลางค่อนข้างต่ำ มีค่าคะแนนเฉลี่ยร้อยละ ๔๒.๕๗ อปท. ที่โดดเด่นมากที่สุด ๓ ลำดับแรกได้แก่มีการพัฒนาเมืองอัจฉริยะด้านการบริหารจัดการภาครัฐ (Smart Government) รองลงมาคือเมืองอัจฉริยะด้านคุณภาพชีวิตและเมืองอัจฉริยะด้านเศรษฐกิจ (Smart Economy)

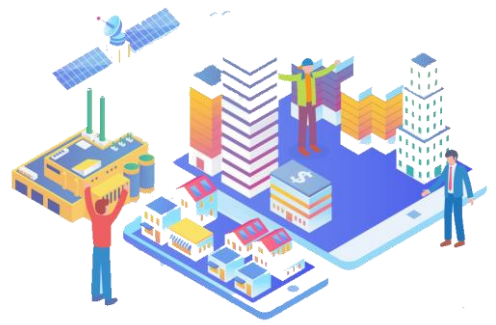


**ภาคกลาง** อปท. ที่ตั้งอยู่ในภาคกลางมีความพร้อมการพัฒนาเมืองอัจฉริยะที่โดดเด่นรองลงมาจากภาคตะวันออก โดยมีระดับความพร้อมการพัฒนาเมืองอัจฉริยะในภาพรวมอยู่ที่ระดับปานกลางค่อนข้างต่ำ มีค่าคะแนนเฉลี่ยร้อยละ ๔๑.๒๗ ที่โดดเด่นมากที่สุด ๓ ลำดับแรกของ อปท. ในภาคกลางนั้น ได้แก่ มีการพัฒนาเมืองอัจฉริยะด้านการบริหารจัดการภาครัฐ (Smart Government) รองลงมาเป็นการพัฒนาเมืองอัจฉริยะด้านคุณภาพชีวิต (Smart Living) และเมืองอัจฉริยะด้านความปลอดภัย (Smart Safety)



**ภาคเหนือ** อปท. ที่ตั้งอยู่ในภาคเหนือมีความพร้อม การพัฒนาเมืองอัจฉริยะรองลงมาเป็นลำดับที่สาม โดยมีระดับความพร้อมการพัฒนาเมืองอัจฉริยะอยู่ในระดับปานกลางค่อนข้างต่ำ มีค่าคะแนนเฉลี่ยร้อยละ ๔๐.๖๓ เหนือที่โดดเด่นมากที่สุด ๓ ลำดับแรก ในภาคเหนือ ได้แก่ เมืองอัจฉริยะด้านการบริหารจัดการ ภาครัฐ (Smart Government) รองลงมาคือ เมืองอัจฉริยะ ด้านคุณภาพชีวิต (Smart Living) และเมืองอัจฉริยะ ด้านเศรษฐกิจ (Smart Economy)

**ภาคตะวันตก** องค์กรปกครองส่วนท้องถิ่นที่ตั้งอยู่ในภาคตะวันตกเป็นภูมิภาคที่มีความโดดเด่นของการพัฒนาเมืองอัจฉริยะรองจากอันดับสุดท้าย โดยภาคตะวันตกมีระดับความพร้อมการพัฒนาเมืองอัจฉริยะในภาพรวมอยู่ในระดับปานกลางค่อนข้างต่ำ มีค่าคะแนนเฉลี่ยร้อยละ ๔๐.๑๕ ที่โดดเด่นมากที่สุด ๓ ลำดับแรกในภาคตะวันตก ได้แก่ เมืองอัจฉริยะด้านการบริหารจัดการภาครัฐ (Smart Government) รองลงมาคือ เมืองอัจฉริยะด้านคุณภาพชีวิต (Smart Living) และเมืองอัจฉริยะด้านสุขภาพ (Smart Healthcare)



**ภาคตะวันออกเฉียงเหนือ** อปท. ที่ตั้งอยู่ในภาคตะวันออกเฉียงเหนือเป็นภูมิภาคที่มีความพร้อม การพัฒนาเมืองอัจฉริยะเป็นลำดับที่สี่ โดยอยู่ในระดับปานกลางค่อนข้างต่ำ มีค่าคะแนนเฉลี่ย ร้อยละ ๔๐.๓๕ ที่โดดเด่นมากที่สุด ๓ ลำดับแรก ในภาคตะวันออกเฉียงเหนือ ได้แก่ เมืองอัจฉริยะ ด้านการบริหารจัดการภาครัฐ (Smart Government) รองลงมาคือ เมืองอัจฉริยะด้านคุณภาพชีวิต (Smart Living) และเมืองอัจฉริยะด้านสุขภาพ (Smart Healthcare)

**ภาคใต้** อปท. ที่ตั้งอยู่ในภาคใต้มีความพร้อมการพัฒนา เมืองอัจฉริยะที่โดดเด่นน้อยที่สุดเป็นอันดับสุดท้าย โดยภาคใต้มีระดับความพร้อมการพัฒนาเมืองอัจฉริยะ ในภาพรวมอยู่ในระดับปานกลางค่อนข้างต่ำ มีค่าคะแนนเฉลี่ยเพียงร้อยละ ๓๘.๕๘ เท่านั้น ที่โดดเด่นมากที่สุด ๓ ลำดับแรกในภาคใต้ ได้แก่ เมืองอัจฉริยะด้านการบริหารจัดการภาครัฐ (Smart Government) รองลงมาคือเมืองอัจฉริยะด้านคุณภาพชีวิต (Smart Living) และเมืองอัจฉริยะด้านสุขภาพ (Smart Healthcare)

## กรมส่งเสริมการปกครองท้องถิ่นกับการขับเคลื่อน การดำเนินงาน Smart City เมืองอัจฉริยะน่าอยู่

๑.กรมส่งเสริมการปกครองท้องถิ่นได้ลงนามบันทึกข้อตกลงความร่วมมือ เรื่อง การขับเคลื่อนและ  
พัฒนาเมืองน่าอยู่อัจฉริยะร่วมกับสำนักงานส่งเสริมเศรษฐกิจดิจิทัล เมื่อวันที่ ๒ กรกฎาคม ๒๕๖๓

### ขอบเขตของความร่วมมือ

กรมส่งเสริมการปกครองท้องถิ่นและสำนักงานส่งเสริมเศรษฐกิจดิจิทัล ตกลงร่วมกันที่จะขับเคลื่อน  
และพัฒนาเมืองน่าอยู่อัจฉริยะ โดยให้กรมส่งเสริมการปกครองท้องถิ่นเป็นหน่วยงานหลัก  
ในการประสานงานในพื้นที่เพื่อรับนโยบายจากภาครัฐและให้ข้อเสนอแนะ แก่ภาครัฐในการขับเคลื่อน  
การพัฒนาเมืองและเพื่อส่งเสริมให้เกิดแผนพัฒนาท้องถิ่นที่ส่งเสริมการพัฒนาเมืองน่าอยู่อัจฉริยะ  
อย่างเป็นรูปธรรมและยั่งยืน รวมทั้งร่วมกันประชาสัมพันธ์เผยแพร่ความรู้ ทำให้ประชาชนในพื้นที่  
เข้ามามีส่วนร่วม ในการพัฒนาเมือง



## ๒. การสนับสนุนการดำเนินงานเมืองน่าอยู่อัจฉริยะร่วมกับสำนักงานส่งเสริมเศรษฐกิจดิจิทัล (DEPA)



ในปีงบประมาณ พ.ศ. ๒๕๖๕ มีเมืองที่ส่งข้อเสนอแผนพัฒนาเมืองอัจฉริยะไปยังสำนักงานเมืองอัจฉริยะ รวมทั้งสิ้น ๕๖ ข้อเสนอ แบ่งเป็นข้อเสนอเมืองเดิม ๕๑ เมือง เมืองใหม่ ๕ เมือง มีเมืองที่ได้รับการประกาศเป็นเมืองอัจฉริยะจำนวน ๑๕ เมือง และเมืองที่เป็นเขตส่งเสริมจำนวน ๓๙ เมือง

๑. เมืองที่ผ่านการรับรองตราสัญลักษณ์เป็นเมืองอัจฉริยะ โดยมีองค์กรปกครองท้องถิ่นร่วมในการขับเคลื่อน ได้แก่

๑.๑ โครงการขอนแก่นเมืองอัจฉริยะ โดยจังหวัดขอนแก่น โดยการดำเนินงานได้มุ่งเป้าหมายในการขับเคลื่อนสมาร์ทซิตี้ ใน ๓ ประเด็นหลัก หรือที่เรียกว่า ๓M ดังนี้

- ๑) Mobility เมืองแห่งความเป็นศูนย์กลางคมนาคมขนส่งของภูมิภาคกลุ่มลุ่มแม่น้ำโขง
- ๒) MICE City เมืองแห่งการประชุมของภาคอีสานและเป็นประตูสู่ภูมิภาคกลุ่มลุ่มแม่น้ำโขง
- ๓) Medical & Healthcare เมืองแห่งความเป็นศูนย์กลางการบริการทางการแพทย์และสุขภาพของภูมิภาคกลุ่มลุ่มแม่น้ำโขง

๑.๒ โครงการภูเก็ตเมืองอัจฉริยะ โดยจังหวัดภูเก็ต มีวิสัยทัศน์เพื่อพัฒนาให้จังหวัดภูเก็ตเป็น “เมืองท่องเที่ยวที่ยั่งยืน” เพื่อมุ่งหวังให้เป็นเมืองศูนย์กลางการท่องเที่ยว การศึกษา นวัตกรรม บริการในระดับมาตรฐานนานาชาติ และการพัฒนาที่ยั่งยืน ร่วมกับการนำเทคโนโลยีดิจิทัลมาใช้ในการแก้ไขปัญหาและพัฒนาด้านสิ่งแวดล้อม เศรษฐกิจ สังคม และประชาชน ประกอบด้วย การใช้เทคโนโลยีดิจิทัลในการบูรณาการข้อมูลการใช้เทคโนโลยีดิจิทัลมาใช้ในการแก้ไขปัญหาสิ่งแวดล้อมการพัฒนาคนให้มีทักษะด้านดิจิทัล



๒. องค์กรปกครองส่วนท้องถิ่นที่อยู่ในเขตส่งเสริมเมืองอัจฉริยะ (เมืองที่มีความต้องการพัฒนาเป็นเมืองอัจฉริยะ และได้จัดส่งข้อเสนอแผนพัฒนาเมืองอัจฉริยะมายังสำนักงานเมืองอัจฉริยะแล้ว และอยู่ระหว่างการพิจารณา จากคณะกรรมการขับเคลื่อนและบริหารโครงการเมืองอัจฉริยะ เพื่อประกาศเป็นเมืองอัจฉริยะเมือง) จำนวน ๑๓ แห่ง ดังนี้



๑

เทศบาลนครเชียงราย จังหวัดเชียงราย : โครงการ “นครเชียงรายสู่เมืองอัจฉริยะ” พัฒนาเมือง พื้นที่เมือง และพัฒนาระบบบริหารจัดการเมือง โดยอาศัยเทคโนโลยีดิจิทัลช่วยบริหารจัดการ

๒

เทศบาลนครเชียงใหม่ จังหวัดเชียงใหม่ : โครงการ “การพัฒนาเมืองเก่าอย่างชาญฉลาด” ส่งเสริมและสนับสนุนการพัฒนาธุรกิจท่องเที่ยวในพื้นที่ โดยร่วมมือกับผู้ประกอบการในย่านเมืองเก่าพัฒนาแอปพลิเคชันรวบรวมข้อมูลร้านอาหาร สินค้าที่จัดจำหน่าย แผนที่นำทาง ประวัติชุมชนเมืองเก่า

๓

เทศบาลเมืองชุมพร จังหวัดชุมพร : โครงการ “เทศบาลเมืองชุมพรสู่เมืองอัจฉริยะอย่างยั่งยืน” ระบบบริหารงานจากส่วนกลางโดยใช้ระบบ Excellence Connectivity Command and Control Center (e๔C) เพื่อบริหารงานด้านการจราจรและความปลอดภัยของเมืองอย่างครบวงจร

๔

เทศบาลนครสวรรคร์ จังหวัดนครสวรรคร์ : “โครงการ Nakhonsawan Smart City” จัดเก็บขยะอัจฉริยะ พลังงานฉลาดใช้ บริเวณสวนสาธารณะ จัดทำ Big Data รวบรวมข้อมูลของ จ.นครสวรรคร์

๕

เทศบาลเมืองน่าน จังหวัดน่าน : โครงการ “เมืองน่านสู่เมืองอัจฉริยะ” เน้นการพัฒนาให้เป็นเมืองน่าอยู่และมีเอกลักษณ์พร้อมกับการพัฒนาชุมชนให้เป็นชุมชนแห่งปัญญาและการใช้ชีวิตของประชาชนอย่างมีคุณภาพ



๖

องค์การบริหารส่วนจังหวัดพิษณุโลก จังหวัดพิษณุโลก : โครงการท่องเที่ยวปลอดภัยเมืองพิษณุโลก

๗

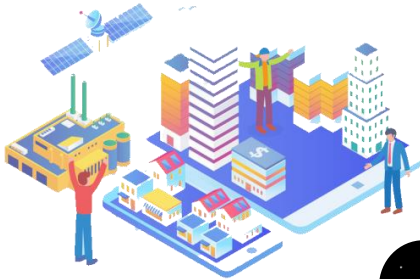
เทศบาลนครยะลา จังหวัดยะลา : โครงการ “ยะลาเมืองอัจฉริยะเพื่อการมีส่วนร่วมของประชาชน” พัฒนา Yala Mobile Application เพื่อเป็นช่องทางเชื่อมต่อกับประชาชนในการสื่อสารอำนวยความสะดวกส่งเสริมการมีส่วนร่วมของประชาชนในการบริหารงานในทุกกลุ่มวัยอย่างทั่วถึง





๘

เทศบาลนครหาดใหญ่ จังหวัดสงขลา :  
โครงการหาดใหญ่เมืองอัจฉริยะสีเขียว



๙

เทศบาลนครเกาะสมุย จังหวัด  
สุราษฎร์ธานี : โครงการเกาะสมุย  
สู่เมืองอัจฉริยะอย่างยั่งยืน

๑๐

ทน.สุราษฎร์ธานี จ.สุราษฎร์ธานี :  
โครงการนครสุราษฎร์ธานีสู่เมืองอัจฉริยะ  
อย่างยั่งยืน

๑๒

ทม.แสนสุข จ.ชลบุรี : โครงการ “แสนสุขสมาร์ทซิตี้”  
เมืองอัจฉริยะด้านการพัฒนาคุณภาพชีวิตพัฒนา  
อุปกรณ์และติดตั้งระบบแจ้งเตือนในที่อยู่อาศัยที่มี  
ผู้สูงอายุ (สายรัดข้อมือ อุปกรณ์ส่งสัญญาณในห้องน้ำ  
แอปพลิเคชันแจ้งเตือนเหตุฉุกเฉิน)

๑๑

ทต.บ้านฉาง จ.ชลบุรี : โครงการเมือง  
อัจฉริยะบ้านฉาง (Ban-chang Smart City)



๑๓

อบจ.สุราษฎร์ธานี จ.สุราษฎร์ธานี :  
พัฒนาสุราษฎร์ธานีเป็นเมืองอัจฉริยะ  
(Surat Smart City)



## บทบาทของกรมส่งเสริมการปกครองท้องถิ่นกับการขับเคลื่อนบริการภาครัฐ ยกระดับบริการประชาชนมุ่งพัฒนาท้องถิ่นอย่างยั่งยืน



กรมส่งเสริมการปกครองท้องถิ่น เป็นหน่วยงานหลักที่ทำหน้าที่ประสานนโยบายทั้งระดับองค์การบริหารส่วนจังหวัด เทศบาล และองค์การบริหารส่วนตำบล เพื่อให้บรรลุเป้าหมายในการอยู่ดีกินดีมีสุขของประชาชนทั่วประเทศ รวมถึงความจำเป็นในการใช้เทคโนโลยีสารสนเทศในการดำเนินงาน ช่วยเสริมสมรรถนะขององค์กรปกครองส่วนท้องถิ่น เพื่อให้มีประสิทธิภาพในการให้บริการประชาชนได้อย่างดี ด้วยการใช้องค์ความรู้ต่าง ๆ เพื่อพัฒนาศักยภาพ ให้สอดคล้องกับการเปลี่ยนแปลง

พันธกิจของกรมส่งเสริมการปกครองท้องถิ่น มีหน้าที่ในการพัฒนา องค์กรปกครองส่วนท้องถิ่น ให้มีความทันสมัยเพื่อยกระดับขีดสมรรถนะในการให้บริการประชาชนจึงได้มีการนำนวัตกรรมมาประยุกต์ใช้ รวมถึงการพัฒนากระบวนการสารสนเทศในการบริหารและการจัดการเพื่อเป็นการสนับสนุนการบริหารจัดการและการให้บริการสาธารณะของ องค์กรปกครองส่วนท้องถิ่นเป็นไปด้วยความถูกต้อง รวดเร็ว และเป็นธรรมซึ่งประกอบไปด้วยระบบต่าง ๆ เช่น

๑. ระบบสารสนเทศการจัดการฐานข้อมูลเบี้ยยังชีพจากนโยบายของรัฐบาลที่สนับสนุนการดำรงชีพของผู้สูงอายุ เพื่อให้ผู้สูงอายุในประเทศมีเงินใช้จ่ายในการใช้ชีวิตประจำวัน และต้องจ่ายเบี้ยตามเงื่อนไขด้านอายุ ดังนั้นระบบเบี้ยยังชีพจึงช่วยองค์กรปกครองส่วนท้องถิ่นให้สามารถบริหารการแจกจ่ายเบี้ยยังชีพได้ถูกต้องและรวดเร็วระบบข้อมูลสารสนเทศทางการศึกษาท้องถิ่นระบบที่ช่วยจัดการฐานข้อมูลสารสนเทศทางการศึกษาของท้องถิ่น ทั้งด้านบุคลากร นักเรียนด้านการเงิน ครุภัณฑ์ กิจกรรมทางวิชาการสื่อการเรียนการสอน อาคารสถานที่

๒. ระบบศูนย์ข้อมูลเลือกตั้งผู้บริหาร สมาชิกสภาท้องถิ่น และทะเบียนท้องถิ่นเป็นระบบฐานข้อมูลนายกองค์กรปกครองส่วนท้องถิ่น สมาชิกสภาท้องถิ่น ผลการเลือกตั้งการพ้นจากตำแหน่งในกรณีต่าง ๆ

๓. ระบบบันทึกบัญชีขององค์กรปกครองส่วนท้องถิ่น (e-LAAS) ระบบ e-LAAS เป็นระบบสำหรับการปฏิบัติงานด้านการคลังขององค์กรปกครองส่วนท้องถิ่น ซึ่งองค์กรปกครองส่วนท้องถิ่นต้องปฏิบัติงานการรับ-จ่ายที่เกิดขึ้นจริงประจำวันเพื่อแสดงสถานะการเงินที่แท้จริงของ อปท.

๔. โปรแกรมแผนที่ภาษี และทะเบียนทรัพย์สิน (LTAX ๓๐๐๐) เป็นโปรแกรมที่กรมฯ จัดทำขึ้นเพื่อให้องค์กรปกครองส่วนท้องถิ่นนำไปใช้ในการจัดทำแผนที่ภาษีและทะเบียนทรัพย์สิน และพัฒนาระบบการจัดเก็บรายได้ให้มีประสิทธิภาพมากยิ่งขึ้น

## บทบาทของกรมส่งเสริมการปกครองท้องถิ่นกับการขับเคลื่อนบริการภาครัฐ ยกระดับบริการประชาชนมุ่งพัฒนาท้องถิ่นอย่างยั่งยืน

ปัจจุบัน กรมส่งเสริมการปกครองท้องถิ่นได้นำเทคโนโลยีดิจิทัลที่มีการเชื่อมโยงข้อมูลภาครัฐจากหน่วยงานที่เกี่ยวข้องมาใช้ในการพัฒนาแพลตฟอร์มในการให้บริการประชาชน (Local Service) ในระบบการอนุญาต การชำระค่าธรรมเนียม และการชำระภาษี ในส่วนขององค์กรบริหารส่วนจังหวัด เทศบาล องค์การบริหารส่วนตำบล และเมืองพัทยา ซึ่งเป็นไปตามแนวทางการขับเคลื่อนภารกิจในการพัฒนาท้องถิ่น ด้านการบริหารงานอิเล็กทรอนิกส์ (e-Service) แพลตฟอร์ม ‘Local Service’ จะช่วยอำนวยความสะดวกให้กับประชาชนในการลดภาระค่าใช้จ่าย สามารถเข้าถึงการให้บริการของรัฐในยุค New Normal ได้อย่างสะดวก รวดเร็ว เท่าเทียม และทั่วถึง เป็นการลดขั้นตอนการติดต่อที่ไม่จำเป็น ทั้งเป็นเครื่องมือสำคัญในการปรับปรุงและเพิ่มประสิทธิภาพในการให้บริการของรัฐให้มีคุณภาพเป็นที่ยอมรับของประชาชนมากยิ่งขึ้น



### Local Service

การยื่นแบบการโฆษณาด้วยการปิดทิ้งหรือโปสเตอร์  
ประกาศในพื้นที่สาธารณะ การให้บริการประชาชน  
และผู้ประกอบการขอสำหรับเทศบาล องค์การ  
บริหารส่วนตำบล และเมืองพัทยา



การยื่นแบบเพื่อชำระภาษีบำรุงองค์การบริหาร  
ส่วนจังหวัดจากการค่าน้ำมัน

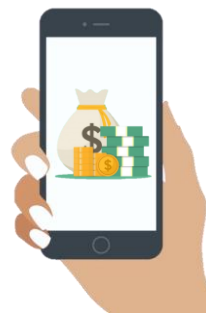


การยื่นแบบเพื่อชำระค่าธรรมเนียมบำรุงองค์การ  
บริหารส่วนจังหวัดจากผู้พักในโรงแรม



การยื่นแบบเพื่อชำระภาษีบำรุงองค์การบริหารส่วนจังหวัด  
จากการค้ายาสูบสำหรับการให้บริการประชาชนและ  
ผู้ประกอบการ

ผ่านระบบออนไลน์ <http://sv.dla.go.th>  
ชำระภาษีผ่านแอปพลิเคชัน Local Service  
ได้ทั้งระบบ IOS และ Android



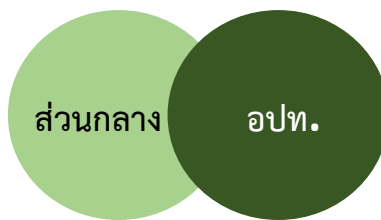
## การพัฒนาเมืองอัจฉริยะขององค์กรปกครองส่วนท้องถิ่น

การพัฒนาเมืองอัจฉริยะขององค์กรปกครองส่วนท้องถิ่นหลายแห่ง ยังมีความพร้อมในการพัฒนาที่ไม่มีมากนัก อีกทั้งการพัฒนาเมืองอัจฉริยะในบางมิติยังคงมีระดับความพร้อมในการพัฒนาที่ค่อนข้างต่ำ หากแต่การพัฒนาเมืองได้กลายเป็นสิ่งจำเป็นที่จะต้องให้ความสำคัญอย่างมาก เพราะการอาศัยอยู่ในเมืองต่อไปในอนาคต เราอาจจะต้องเผชิญกับสถานการณ์วิกฤติอีกมากมาย ไม่ว่าจะเป็นโรคระบาด ภัยพิบัติทางธรรมชาติ รวมถึงสถานการณ์ระเบิดคนเมือง อันส่งผลให้เกิดปัญหาต่างๆ มากมาย ดังนั้นแล้วการพัฒนาเมืองอัจฉริยะ หรือ Smart City จึงเป็นทางออกสำหรับทุกภาคส่วนในสังคมที่จะต้องมาร่วมกันคิดและหาแนวทางส่งเสริมให้เกิดขึ้นได้จริง ตลอดจนการจุดประกายให้องค์กรปกครองส่วนท้องถิ่นเกิดทางออกในการพัฒนาเมืองได้อย่างมีประสิทธิภาพ

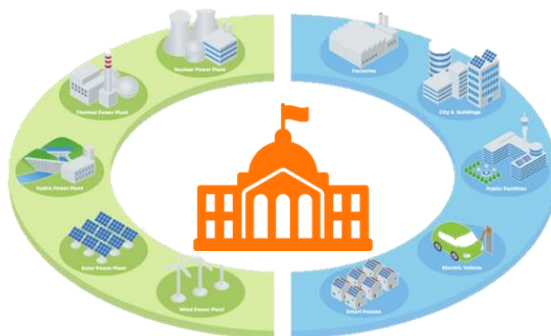


การวางยุทธศาสตร์การพัฒนาเมืองอัจฉริยะ โดยการกระจายอำนาจการบริหารจัดการไปสู่ระดับพื้นที่ สนับสนุนการพัฒนาโครงสร้างพื้นฐานที่จำเป็น การวางระบบเทคโนโลยี จัดทำมาตรฐานให้คำแนะนำและถ่ายทอดความรู้

### Smart City



องค์กรปกครองส่วนท้องถิ่น ชุมชน และเครือข่ายภาคประชาสังคมในพื้นที่ร่วมกันกำหนดทิศทาง และแนวทางการพัฒนาเมืองอัจฉริยะ ที่สอดคล้องเหมาะสมกับบริบทในพื้นที่ของตน หรือใช้พื้นที่เป็นตัวตั้งซึ่งจะนำไปสู่การตอบสนองต่อปัญหา และความต้องการของประชาชนและชุมชนในพื้นที่ได้อย่างแท้จริง



# องค์ประกอบการขับเคลื่อนเมืองอัจฉริยะของ อปท.



ประชาชนในฐานะ  
เจ้าของเมือง  
ควรเข้าถึงถึง  
เทคโนโลยี  
อย่างเท่าเทียม



เมืองอัจฉริยะ  
ควรมีผู้บริหาร  
เมืองที่อัจฉริยะ

การพัฒนาเมืองอัจฉริยะให้ประสบความสำเร็จต้องอาศัยความร่วมมือระหว่างหน่วยงานรัฐ อปท. เอกชน ชุมชน และประชาชน โดยมุ่งเน้นการพัฒนาเทคโนโลยีให้ทันสมัยที่ประชาชนสามารถเข้าถึงอย่างทั่วถึงและเท่าเทียม

การพัฒนาเมืองอัจฉริยะ  
ควรเริ่มที่ท้องถิ่น

การพัฒนาเมืองอัจฉริยะในระดับท้องถิ่นไปสู่เป้าหมายที่กำหนดอย่างเป็นรูปธรรมและมีวิสัยทัศน์อย่างชัดเจน มีความรอบรู้และรู้เท่าทัน โดยรู้บริบทในพื้นที่ของตนเป็นอย่างดี เข้าใจสภาพปัญหา/ความต้องการของประชาชนอย่างถ่องแท้ และรอบรู้เหตุการณ์ที่ส่งผลกระทบต่อเมือง

การบริการสาธารณะและการบริการประชาชนในพื้นที่ ในการกระจายอำนาจไปยังหน่วยการปกครองที่อยู่ใกล้ประชาชนมากที่สุดเป็นอันดับแรก





## แนวทางการขับเคลื่อนการพัฒนาเมืองอัจฉริยะแบบบูรณาการ

การกำหนดมาตรฐานกระบวนการวางแผน  
โครงสร้างพื้นฐานด้านเทคโนโลยีที่เชื่อมโยงใน  
หน่วยงานระดับนานาชาติและประเทศ

เจ้าภาพหลักในการนำไปพัฒนาเมืองและ  
บริหารจัดการแผนการดำเนินงาน  
ประสานงาน ลุ่่งทุนและบริหารโครงการ

ส่วนกลาง

อปท.

ภาคเอกชน



ดำเนินการรูปแบบการร่วมลงทุนระหว่างภาครัฐและ  
ภาคเอกชน PPP Model หรือภาคเอกชนลงทุนทั้งหมด  
ให้คำปรึกษา และร่วมกำหนดมาตรฐานการดำเนินงาน

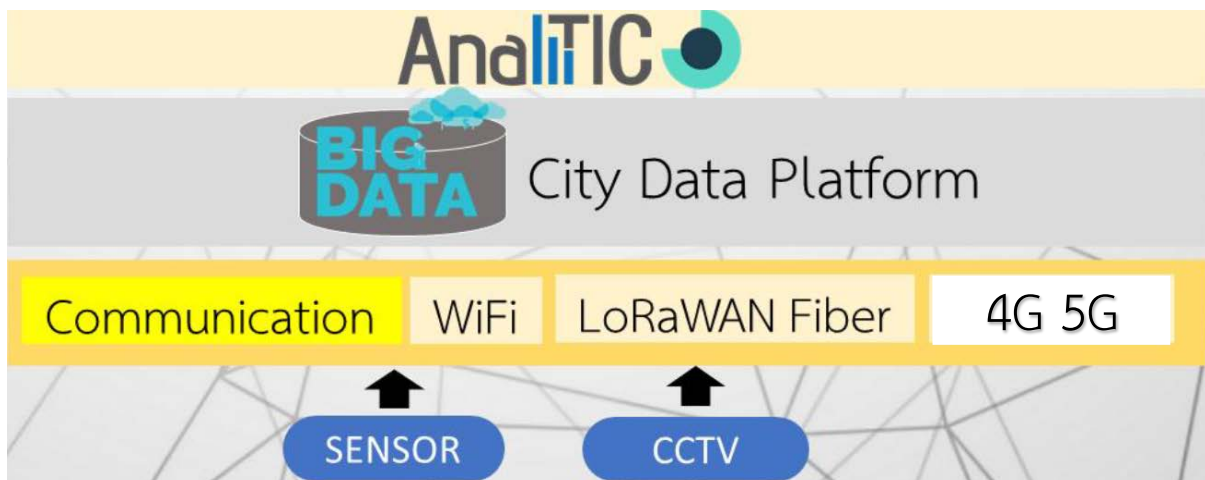
# การพัฒนาเมืองอัจฉริยะ

เทศบาลตำบลทาบลาดุกได้กำหนดกรอบแนวทางการขับเคลื่อนการพัฒนาเมืองอัจฉริยะตามวิสัยทัศน์ดังกล่าวข้างต้น เพื่อให้เทศบาลตำบลทาบลาดุกเป็นเมืองที่ใช้ประโยชน์จากเทคโนโลยีและนวัตกรรมที่ทันสมัยและชาญฉลาด เพิ่มประสิทธิภาพของการให้บริการและการบริหารจัดการเมือง ลดค่าใช้จ่ายและการใช้ทรัพยากรของเมืองและประชากรเป้าหมาย เน้นการออกแบบที่ดี และการมีส่วนร่วมของภาคธุรกิจและภาคประชาชนในการพัฒนาเมือง ภายใต้แนวคิดการพัฒนา เมืองน่าอยู่ เมืองทันสมัย ให้ประชาชนในเมืองมีคุณภาพชีวิตที่ดี มีความสุข อย่างยั่งยืน ในพื้นที่เมืองเดิมที่มีประชากรอยู่อาศัย

ในระยะแรกกำหนดเป้าหมายในการพัฒนาใน ๒ ด้าน ประกอบด้วย

๑.สิ่งแวดล้อมอัจฉริยะ (Smart Environment)

๒. การดำรงชีวิตอัจฉริยะ (Smart Living)





SATUN SMART CITY	2567	2568	2569	2570	2571
<ul style="list-style-type: none"> <li>Waste Management (บริหารจัดการขยะ) / IoT / APPLICATION</li> <li>ระบบบริหารจัดการน้ำเสีย</li> <li>บริหารจัดการมลพิษและอากาศ / Smart Pole</li> <li>Smart Lighting</li> <li>Sustainable Use Of Natural Resource</li> </ul>					
<ul style="list-style-type: none"> <li>City Free Wifi</li> <li>Universal Design / Digital Signage</li> <li>Safety Satun (CCTV)</li> <li>Public Safety and Emergency Management</li> <li>Medical and Healthcare / Health Digital Service</li> <li>ระบบบริหารจัดการเมืองเก่าสตูล</li> <li>Smart Learning Center</li> <li>Public facility ส่วนออกกำลังกายเพื่อสาธารณะ / Bike &amp; jogging / Urban Park System / Multifunctional and Interactive Urban Furniture</li> <li>ศูนย์เด็กเล็กอัจฉริยะ</li> <li>สนามกีฬาอัจฉริยะ</li> </ul>					

เทศบาลตำบลทาบลาตุก มีแนวโน้มการเพิ่มขึ้นของประชากร เป็นชุมชนเมืองที่มีประชากรอาศัยอยู่อย่างหนาแน่น การพัฒนาให้เป็นเมืองอัจฉริยะจะทำให้เมืองมีความน่าอยู่ น่าอาศัย รองรับบริการเป็นเมืองอุทยานธรณีโลก การท่องเที่ยวอย่างยั่งยืน มีการพัฒนาให้เป็นเมืองอัจฉริยะจำนวน ๒ ด้าน ดังนี้

๑) **สิ่งแวดล้อมอัจฉริยะ (Smart Environment)** เน้นการดำเนินการพัฒนาให้เป็นเมืองสะอาด แก้ไขปัญหาขยะมูลฝอยชุมชน น้ำเสีย คุณภาพอากาศ เพื่อความยั่งยืนของเมือง ดังนี้

๑.๑ **มีการพัฒนาระบบอัตโนมัติและระบบ Internet of Thing (IOT) ในการบริหารจัดการขยะ (Solid Waste)** โดยมีระบบ Waste Collecting Trails หรือการกำหนดตำแหน่งจุดรวบรวมขยะเพื่อกำหนดเส้นทางการจัดเก็บขยะให้มีประสิทธิภาพ มีระบบรถขยะอัจฉริยะ ถังขยะอัจฉริยะ ระบบ Recycling Wisdom และ Goldsurf ที่ใช้นวัตกรรมด้าน IT Management เข้ามาช่วยในการบริหารจัดการขยะรีไซเคิลอย่างมีประสิทธิภาพ มีระบบติดตามและตรวจสอบการทำงานของเครื่องจักรและพื้นที่ฝังกลบขยะในศูนย์กำจัดขยะมูลฝอยแบบครบวงจร แบบ Real Time กำหนดแนวทางในการลดปริมาณขยะที่ต้องนำไปทำลายเพื่อรักษาสภาพแวดล้อมและแก้ไขปัญหาขยะตกค้างภายในศูนย์กำจัดขยะมูลฝอยแบบครบวงจรให้ขยะเป็นศูนย์ (Zero Waste) หรือมีขยะตกค้างภายในศูนย์น้อยที่สุด การแปรรูปขยะรีไซเคิลเป็นผลิตภัณฑ์ที่มีมูลค่า (เพิ่ม) ทางเศรษฐศาสตร์ เช่น รองเท้า พื้นรองเท้า เป็นต้น

๑.๒ **ระบบบริการจัดการน้ำเสีย** โดยพัฒนา CCTV & IoT For Environment ใช้ระบบ IoT ในการจัดการทรัพยากรและมลภาวะในพื้นที่ (น้ำเสีย) ส่งเสริมการอนุรักษ์และฟื้นฟูคุณภาพน้ำ

๑.๓ **การใช้เทคโนโลยีในการจัดการแสงสว่างในเมือง Smart Lighting** ส่งเสริมการประหยัดพลังงานไฟฟ้า ควบคุมโดย SenSer ตรวจวัดค่าแสง ระบบไฟฟ้าส่องสว่างอัจฉริยะ (ประหยัดพลังงานโดยใช้พลังงานแสงอาทิตย์)

๑.๔ **ส่งเสริมการใช้วัสดุอุปกรณ์ที่เป็นมิตรกับสิ่งแวดล้อม** ทั้งในครัวเรือน ชุมชน สถานประกอบการเพื่อมาตรฐานเมืองสิ่งแวดล้อมยั่งยืน

๑.๕ **พัฒนาระบบบริหารจัดการมลพิษและอากาศ** ติดตั้งเสา Smart Pole อัจฉริยะ ให้แสงสว่างและปล่อย Wifi จับฝุ่นละออง PM ๒.๕ และรายงานสภาพอากาศแบบเรียลไทม์ เพิ่มประสิทธิภาพการบริหารจัดการ เมืองสิ่งแวดล้อมยั่งยืน เพื่อคุณภาพชีวิตที่ดีของประชาชน

๒) **การดำรงชีวิตอัจฉริยะ (Smart Living)** เน้นการดำเนินการเพื่อให้ประชาชนมีสุขภาพและคุณภาพชีวิตที่ดี มีความปลอดภัยและมีความสุขในการดำรงชีวิต ดังนี้

๒.๑ **ออกแบบวางผังเมือง Universal Design** พัฒนาสิ่งอำนวยความสะดวกให้กับคนทุกกลุ่มไม่ว่าจะเป็นผู้สูงอายุ (Older people) คนปกติ ผู้พิการ (people with disabilities) เป็นการทำให้ไม่มีอุปสรรค (Barrier-free) ในการใช้งาน

๒.๒ **พัฒนา Digital Signage** ประชาสัมพันธ์ข้อมูลข่าวสาร กิจกรรมการท่องเที่ยว ข้อมูลการเดินทางสู่แหล่งท่องเที่ยว ในพื้นที่แหล่งท่องเที่ยวเพื่อรองรับการเป็นอุทยานธรณีโลก

๒.๓ **พัฒนาระบบ Safety Satun** โดยการเพิ่มการติดตั้ง CCTV พัฒนาระบบซอฟต์แวร์เพื่อการบริหารจัดการความปลอดภัย จัดตั้งต้นแบบศูนย์สั่งการและบูรณาการเชื่อมโยงสัญญาณภาพระบบกล้องโทรทัศน์วงจรปิด (CCTV) เข้าสู่ศูนย์สั่งการของจังหวัด ซึ่งทำให้สามารถป้องกันและติดตามเหตุและสั่งการได้อย่างเบ็ดเสร็จ เพื่อสร้างความเชื่อมั่นให้กับประชาชนในพื้นที่ เพื่อยกระดับการดูแลความปลอดภัยในชีวิตของนักท่องเที่ยว

๒.๔ **พัฒนา City Free Wifi** ครอบคลุมพื้นที่ในการให้บริการประชาชนและพื้นที่แหล่งชุมชน

๒.๕ **พัฒนา Application ระบบ Public Safety and Emergency Management** เรียกรถพยาบาล พิกัดบ้านผู้ป่วย พิกัดรถพยาบาล ภาพผู้ป่วยขณะส่งต่อ หรือเบอร์โทรติดต่อ Video Call เพื่อปรึกษาแพทย์ อำนวยความสะดวกในการบริการประชาชนและนักท่องเที่ยว

๒.๖ **พัฒนาระบบ Medical and Healthcare / Health Digital Service** ร่วมกับหน่วยงานสังกัดกระทรวงสาธารณสุขซึ่งอยู่ในพื้นที่เทศบาลตำบลทาบลาตุก

๒.๗ **Smart Learning Center** พัฒนา TK Park ตำบลทาบลาตุก ให้เป็นศูนย์การเรียนรู้ที่มีประสิทธิภาพในการบริการประชาชนที่เพิ่มขึ้นโดยการนำนวัตกรรมทางดิจิทัลมาส่งเสริมเพิ่มเติมเพื่อการบริหารประชาชนและนักท่องเที่ยว

**๒.๘ Public facility สวนออกกำลังกาย สันทนาการเพื่อสาธารณะ / Bike & jogging /Urban Park System / Multifunctional and Interactive Urban Furniture** พัฒนา/ปรับปรุง ออกแบบพื้นที่สาธารณูปการ (Public Facilities) ให้มีความเป็นเมืองน่าอยู่ น่าอาศัย มีความสะดวก สบาย ปลอดภัย ออกแบบให้มีความหลากหลายในการใช้ประโยชน์ (Multifunctional and Interactive Urban Furniture) อาทิในพื้นที่ สวนธารณะบ้านท่าชมภู หมู่ที่ ๔ ให้มีความทันสมัยสอดคล้องกับตามความต้องการของประชาชนและนักท่องเที่ยว นำนวัตกรรมด้านดิจิทัลมาส่งเสริมในการบริการ เป็นต้น พัฒนาพื้นที่สีเขียว (Urban Park System) สร้างพื้นที่สีเขียวตามแนวคมนาคมเส้นทางสาธารณะพัฒนาเส้นทางปั่นจักรยาน (Bike & jogging) รองรับการดูแลสุขภาพของประชาชนในยุคปัจจุบัน

**๒.๙ พัฒนาศูนย์เด็กเล็กอัจฉริยะ** พัฒนาศูนย์เด็กเล็กให้มีความเป็นอัจฉริยะทั้งด้านการเรียน การสอนพัฒนาห้องเรียนอัจฉริยะ ส่งเสริมการติดต่อความเคลื่อนไหวระหว่างผู้ปกครองกับนักเรียนผ่าน เว็บไซต์หรือ Smart Phone หรือ Social Media , ระบบการจดจำใบหน้าผู้ปกครองในการรับนักเรียนเพื่อ ความปลอดภัยของเด็กนักเรียน, ระบบแจ้งเตือนการเข้า-ออกของนักเรียนผ่านระบบ SMS เป็นต้น

## **การดำเนินการในระยะที่ ๒ (ระยะต่อไป) จำนวน ๕ ด้าน ประกอบด้วย**

(๑) เศรษฐกิจอัจฉริยะ (Smart Economy) พัฒนาเทศบาลตำบลท่าปลาตุ๊กให้เป็นเมืองที่ใช้ เทคโนโลยีดิจิทัลเพื่อสร้างมูลค่าเพิ่มในระบบเศรษฐกิจและบริหารจัดการทรัพยากรอย่างมีประสิทธิภาพ เช่น เมืองเกษตรอัจฉริยะ เมืองท่องเที่ยวอัจฉริยะ เป็นต้น

(๒) พลังงานอัจฉริยะ (Smart Energy) พัฒนาเทศบาลตำบลท่าปลาตุ๊กให้เป็นเมืองที่สามารถ บริหารจัดการด้านพลังงานได้อย่างมีประสิทธิภาพ สร้างความสมดุลระหว่างการผลิตและการใช้พลังงานใน พื้นที่เพื่อสร้างความมั่นคงทางพลังงานและลดการพึ่งพาพลังงานจากระบบโครงข่ายไฟฟ้าหลัก

(๓) พลเมืองอัจฉริยะ (Smart People) ส่งเสริมพัฒนาเมืองที่มุ่งพัฒนาองค์ความรู้ ทักษะ และสิ่งแวดล้อม ที่เอื้อต่อการเรียนรู้ตลอดชีวิต ลดความเหลื่อมล้ำทางสังคมและเศรษฐกิจตลอดจนเปิดกว้าง สำหรับความคิดสร้างสรรค์ นวัตกรรม และการมีส่วนร่วม

(๔) ขนส่งอัจฉริยะ (Smart Mobility) หมายความว่า เมืองที่มุ่งเน้นพัฒนาระบบจราจรและ ขนส่งอัจฉริยะ เพื่อขับเคลื่อนประเทศ โดยเพิ่มประสิทธิภาพและความเชื่อมโยงของระบบขนส่งและการสัญจร ที่หลากหลาย เพิ่มความสะดวกและความปลอดภัยในการเดินทางและขนส่ง รวมถึงเป็นมิตรกับสิ่งแวดล้อม

(๕) การบริหารภาครัฐอัจฉริยะ (Smart Governance) หมายความว่า เมืองที่พัฒนาระบบ บริการภาครัฐ เพื่อ อำนวยความสะดวกแก่ประชาชนผู้มีส่วนได้ส่วนเสียในการเข้าถึงข้อมูลข่าวสารและบริการ ของภาครัฐ โดยมุ่งเน้น ความโปร่งใสและการมีส่วนร่วม และมีการปรับปรุงอย่างต่อเนื่องผ่านการประยุกต์ใช้ นวัตกรรมบริการ

# เป้าหมายเมืองอัจฉริยะที่เป็นรูปธรรม

เป้าหมายที่ ๑. มีการดูแลรักษาสิ่งแวดล้อมให้คงไว้เป็นทรัพยากรอันมีค่าใช้ประโยชน์ได้อย่างยั่งยืน (ตัวอย่างระบบ กิจกรรม โครงการ เช่น การจัดการขยะ การจัดการน้ำเสีย การจัดการน้ำเพื่ออุปโภค บริโภค การจัดการคุณภาพอากาศ การพัฒนาและบริหารจัดการพื้นที่สีเขียว)

บริการระบบอัจฉริยะ / กิจกรรม / โครงการ	ตัวชี้วัด
โครงการส่งเสริมการใช้วัสดุอุปกรณ์ที่เป็นมิตรกับสิ่งแวดล้อมทั้งในครัวเรือน ชุมชน สถานประกอบการ เพื่อมาตรฐานเมืองสิ่งแวดล้อมยั่งยืน	ปริมาณการใช้โฟม พลาสติก หรืออุปกรณ์ที่ไม่เป็นมิตรกับสิ่งแวดล้อมลดลง
โครงการสร้างแอปพลิเคชันและรณรงค์ช่วยส่งเสริมในการแยก ขยะเปียก ขยะแห้งในครัวเรือน	๑) มี Application ในการเก็บข้อมูลสถิติการคัดแยกขยะ รวมถึงข้อมูลรายได้จาก การขายขยะที่มีค่าของแต่ละ User ๒) มีเครือข่ายความร่วมมือที่เกิดความตระหนักในการคัดแยกขยะ อย่างน้อยร้อยละ ๓๐ ของแต่ละพื้นที่นาร่อง
โครงการติดตามรถเก็บขนขยะด้วย GPS Tracking เพื่อป้องกันขยะตกค้างตามท้องถนน (โครงการถนนปลอดถังขยะ	๑.) ต้องไม่มีขยะตกค้าง ๒.) ไม่มีข้อร้องเรียนด้านขยะตกค้าง
โครงการเพิ่มสมรรถนะด้านการบริหารจัดการพลังงานครบวงจรในชุมชนระดับตำบลและเครือข่ายพลังงานชุมชน	ครัวเรือนต้นแบบจำนวน ๕๐ ครัวเรือนสามารถลดการใช้พลังงานลงได้ ๑๐% หรือมีพลังงานทดแทนเพิ่มขึ้น ๑๐%

เป้าหมายที่ ๒ มีการดำรงไว้ซึ่งคุณภาพของธรรมชาติและมีความเหมาะสมกับการอยู่อาศัย การดำรงชีวิต การประกอบอาชีพของคนในชุมชน (ตัวอย่างระบบ กิจกรรม โครงการ เช่น การบริหารจัดการ การใช้ประโยชน์ที่ดิน การบริหารจัดการภูมิทัศน์และมลทัศน์ การเฝ้าระวังภัยพิบัติ)

บริการระบบอัจฉริยะ / กิจกรรม / โครงการ	ตัวชี้วัด
การเฝ้าระวังภูมิทัศน์และมลทัศน์ พื้นที่สาธารณะ ด้วยระบบ CCTV	-ต้องไม่มีมลทัศน์ -ไม่มีการร้องเรียนด้านภูมิทัศน์ และมลทัศน์
โครงการปรับปรุงภูมิทัศน์และมลทัศน์ เพื่อการเป็นเมืองสิ่งแวดล้อมยั่งยืน	-ไม่มีการร้องเรียนด้านภูมิทัศน์ และมลทัศน์ - จำนวนความพึงพอใจของประชาชนและนักท่องเที่ยวที่เพิ่มขึ้น - การรักษารางวัลความเป็นเมืองสิ่งแวดล้อมยั่งยืน

เป้าหมายที่ ๓ มีการเพิ่มประสิทธิภาพการบริหารจัดการติดตามสถานะแวดล้อม (ตัวอย่างระบบ กิจกรรม โครงการ เช่น การบริหารจัดการมลพิษและสิ่งแวดล้อม การจัดการปัญหาสิ่งแวดล้อม การจัดการข้อร้องเรียนสิ่งแวดล้อม การผลิต บริการ บริโภคที่เป็นมิตรกับสิ่งแวดล้อม)

บริการระบบอัจฉริยะ / กิจกรรม / โครงการ	ตัวชี้วัด
โครงการ smart pole for safe city	- สามารถบริหารจัดการ แจ้งเตือนภัยสภาพแวดล้อมด้านมลพิษและอากาศได้ทันทั่วถึง
การขออนุญาตใช้บริการตลาดนัดขยะรีไซเคิล ผ่านระบบโซเชียลมีเดีย	- จำนวนผู้เข้าร่วมกิจกรรมตลาดนัดขยะรีไซเคิลเพิ่มขึ้นจากปีก่อนหน้า
การขออนุญาตใช้บริการเก็บขนขยะอินทรีย์ไปกำจัด ผ่านระบบโซเชียลมีเดีย	- จำนวนผู้เข้าร่วมคัดแยกขยะอินทรีย์ ณ แหล่งกำเนิดโดยส่งให้เทศบาลฯ เพิ่มขึ้น

เป้าหมายที่ ๔ ข้อเสนอเชิงนวัตกรรมอื่นๆด้าน Smart Environment

บริการระบบอัจฉริยะ / กิจกรรม / โครงการ	ตัวชี้วัด
โครงการพัฒนานวัตกรรมด้าน Smart Environment	จำนวนที่เพิ่มขึ้นของนวัตกรรมด้าน Smart Environment

**ผลลัพธ์ที่คาดหวัง (ระบุผลลัพธ์ที่คาดหวังเชิงปริมาณ และเชิงคุณภาพ ระยะสั้น กลาง ยาว)**

๑. เพื่อออกแบบและพัฒนาระบบ IoT, Data analytic และ AI สำหรับการขับเคลื่อนเมืองอัจฉริยะภายใต้แนวทาง “Smart City Satun for Sustainable Global Geopark Tourism” ประกอบด้วยระบบ City Data Platform ระบบเฝ้าระวังและตรวจสอบสิ่งแวดล้อมทางอากาศ น้ำ และบริหารจัดการขยะระบบรักษาความปลอดภัยนักท่องเที่ยวและประชาชน และระบบการพัฒนาตำบลทาบลาดุกเป็นเมืองท่องเที่ยวระดับโลกที่ต่อยอด ขยายผลนวัตกรรมการบริหารจัดการเมืองอัจฉริยะของคนไทย สถาบันการศึกษานำออกไปใช้งานจริง

๒. เพื่อส่งเสริมและพัฒนา local startup สำหรับพัฒนาเมือง

๓. เพื่อขับเคลื่อนการพัฒนาเมือง ลดความเหลื่อมล้ำ และกระจายรายได้สู่ประชาชนในพื้นที่





# โครงการระบบการบริหารจัดการขยะอัจฉริยะในเขตเทศบาลตำบลทาบลาตุก

ปัญหาขยะล้นเมืองเป็นปัญหาสำคัญที่เทศบาลตำบลทาบลาตุกให้ความสำคัญ โดยพื้นที่บ่อฝังกลบขยะมูลฝอยของเทศบาล ไม่มีศักยภาพเพียงพอที่จะรองรับปริมาณขยะ ระบบจัดการขยะอัจฉริยะจะช่วยบริการจัดการขยะตั้งแต่ต้นทาง กลางทาง จนถึงปลายทาง ตั้งแต่กระบวนการคัดแยกประเภทของขยะที่แหล่งกำเนิด ตลอดจนพัฒนาวิธีการในการจัดเก็บขยะและระบบกำจัดขยะให้มีประสิทธิภาพ เกิดการบริหารจัดการขยะที่ยั่งยืนต่อไป กลุ่มเป้าหมายผู้รับประโยชน์ คือ ประชาชนในพื้นที่เทศบาลตำบลทาบลาตุกและพื้นที่ใกล้เคียง

## วิธีการ/ขั้นตอนการดำเนินงาน/ระยะเวลาดำเนินการ

ลำดับ	วิธีการ / ขั้นตอนการดำเนินงาน	ระยะเวลาการดำเนินการ (ปี)				
		๒๕๖๗	๒๕๖๘	๒๕๖๙	๒๕๗๐	๒๕๗๑
๑.	สร้าง Application ที่ช่วยส่งเสริมและรณรงค์ในการคัดแยกขยะ	←→				
๒.	สร้าง Application ระบบจัดเก็บขยะแบบอัจฉริยะในพื้นที่เทศบาลตำบลทาบลาตุก	←→				
๓.	สร้างระบบคัดแยกและกำจัดขยะเพื่อผลิตพลังงานและปุ๋ยอินทรีย์	←→	←→			
๔.	สร้างระบบจัดเก็บและสถานที่เก็บรวบรวมขยะอันตรายเพื่อรอการจัดส่งไปกำจัดอย่างถูกหลักสุขาภิบาล	←→	←→			
๕.	สรุปผลการดำเนินงานในพื้นที่นำร่องในปีแรก					←→

## ผลลัพธ์ที่คาดหวัง

เกิดระบบบริหารจัดการขยะอัจฉริยะแบบครบวงจร ที่สามารถบริหารจัดการขยะที่ต้นทาง (การคัดแยกขยะ) กลางทาง (การจัดเก็บ) และปลายทาง (การกำจัดและนำไปใช้ประโยชน์) ส่งผลให้เกิดของเสียเหลือศูนย์หรือ Zero waste ซึ่งเป็นการหมุนเวียนทรัพยากรให้กลับมาใช้ใหม่เพื่อเป็นการใช้ทรัพยากรอย่างมีประสิทธิภาพสูงสุด



# โครงการพัฒนา City Free Wifi ครอบคลุมพื้นที่ในการให้บริการประชาชน และพื้นที่แหล่งชุมชน

ปัจจุบันประเทศไทยได้เข้าสู่ยุค 4.0 ซึ่งทุกๆ อย่างล้วนต้องมีความทันสมัย รวดเร็ว ทั้งด้าน ข้อมูลข่าวสาร และการสื่อสารอย่างที่เราทราบกัน เทศบาลตำบลฉลุงก็มีแนวทางในการพัฒนาชุมชนโดยปรับตัว ให้ทันต่อความก้าวหน้าของเทคโนโลยีอย่างหลีกเลี่ยงไม่ได้ ดังนั้นการพัฒนาโครงสร้างพื้นฐานที่สำคัญอย่างยิ่ง คือ ระบบอินเทอร์เน็ตนั่นเอง

การที่ประชาชนสามารถเข้าถึงฟรีอินเทอร์เน็ตโดยเฉพาะในสถานที่ราชการ สถานที่สาธารณะ และสถานที่ท่องเที่ยวด้วยแล้ว ควรเป็นสิทธิขั้นพื้นฐานในการผลักดันให้เกิดความก้าวหน้าด้านอื่นๆ อาทิ การ ต่อต่อกับหน่วยงานราชการ การสร้างสังคมเครือข่ายในการติดต่อสื่อสาร การประชาสัมพันธ์ข่าวสาร สารระนำรู้ รวมไปถึงการแจ้งเตือนภัยต่างๆ ได้อย่างรวดเร็ว และนอกเหนือจากการบริการต่อประชาชนแล้ว การมีฟรี อินเทอร์เน็ตยังเป็นปัจจัยพื้นฐานในการพัฒนาโครงการที่จำเป็นต้องใช้อินเทอร์เน็ตสำหรับต่อยอดกิจกรรมได้ ในอนาคต เทศบาลตำบลทาบลาตุก จึงมีแนวคิดที่จะนำ City Free Wifi มาใช้ช่วยในการอำนวยความสะดวก ต่อชาวบ้าน โดยการเปิดโอกาสให้ชาวบ้านสามารถได้รับสิทธิได้อย่างทั่วถึง

## วิธีการ/ขั้นตอนการดำเนินงาน/ระยะเวลาดำเนินการ

ลำดับ	วิธีการ/ขั้นตอนการดำเนินงาน	ปี ๒๕๖๘											
		๑	๒	๓	๔	๕	๖	๗	๘	๙	๑๐	๑๑	๑๒
๑	จัดหาอุปกรณ์ City Free Wifi	← →											
๒	ติดตั้งอุปกรณ์ City Free Wifi ในแต่ละพื้นที่	← →											
๓	ติดตามการใช้งาน City Free Wifi จาก ผู้เข้าร่วมโครงการ โดยเก็บข้อมูลและ วิเคราะห์ข้อมูลจากการใช้งาน				← →								
๔	สรุปผลการดำเนินโครงการในปีแรกที่เริ่ม ดำเนินการ											← →	

## ผลลัพธ์ที่คาดหวัง

1. ประชาชนสามารถเข้าถึงฟรีอินเทอร์เน็ตได้แม้ไม่ได้อยู่ที่บ้าน
2. เพิ่มความสะดวกสบายในการมาท่องเที่ยวยังพื้นที่เทศบาลตำบลทาบลาตุก
3. เพิ่มความพึงพอใจให้กับประชาชนในพื้นที่

## ระยะกลาง

ทำให้ประชาชนมีความพร้อมในการปรับตัวเข้าสู่ยุค 4.0 สามารถรับรู้ข่าวสาร และเข้าร่วม กิจกรรมกับ เจ้าหน้าที่ผ่านอุปกรณ์สมาร์ตโฟนได้จากทุกที่

## ระยะยาว

เศรษฐกิจในพื้นที่ของเทศบาลตำบลทาบลาตุกดีขึ้น จากจำนวนนักท่องเที่ยวที่มากขึ้น จาก การได้รับบริการอย่างพึงพอใจ

## โครงการพัฒนาศูนย์เด็กเล็กอัจฉริยะ

เทศบาลตำบลทาบลาตุก มีแผนที่จะพัฒนาศูนย์พัฒนาเด็กเล็กที่มีอยู่ ให้เป็นศูนย์พัฒนาเด็กเล็กอัจฉริยะ ทั้งด้านการเรียนการสอนพัฒนาห้องเรียนอัจฉริยะ ส่งเสริมการติดตามความเคลื่อนไหวระหว่างผู้ปกครองกับนักเรียนผ่านเว็บไซต์ หรือ Social Media โดยใช้ Smart Phone รวมถึงการมีระบบการจดจำใบหน้าผู้ปกครองในการรับส่งนักเรียนเพื่อความปลอดภัยของเด็กนักเรียน และสามารถแจ้งเตือนการเข้า-ออกของนักเรียนผ่านระบบ SMS เป็นต้น

### วิธีการ/ขั้นตอนการดำเนินงาน/ระยะเวลาดำเนินการ

ลำดับ	วิธีการ/ขั้นตอนการดำเนินงาน	ปี ๒๕๖๘											
		๑	๒	๓	๔	๕	๖	๗	๘	๙	๑๐	๑๑	๑๒
๑	ติดตั้งกล้อง CCTV และเชื่อมต่อยังผู้ปกครองผ่าน IP address	← →											
๒	ติดตั้งอุปกรณ์จดจำใบหน้าผู้ปกครอง และระบบแจ้งเตือนการเข้า - ออกนักเรียนผ่าน SMS	← →											
๓	ติดตามการใช้งาน Application จากผู้เข้าร่วมโครงการ โดยเก็บข้อมูลและวิเคราะห์ข้อมูลจากการใช้งาน Application				← →								
๔	สรุปผลการดำเนินโครงการในปีแรกที่เริ่มดำเนินการ												← →

### ผลลัพธ์ที่คาดหวัง

1. มี CCTV และ Application ในการติดตามความเคลื่อนไหวของเด็กเล็ก การให้บริการของศูนย์พัฒนาเด็กเล็กให้กับผู้ปกครอง
2. ได้รับความพึงพอใจจากผู้ปกครอง
3. สร้างความมั่นใจในการใช้บริการจากผู้ปกครองในชุมชน

### ระยะกลาง

ทำให้ผู้ปกครองสามารถไว้วางใจฝากบุตรหลานไว้กับศูนย์ฯ โดยไม่ทำให้เสียงาน

### ระยะยาว

ประชาชนรู้สึกว่าคุณชุมชนน่าอยู่ มีความปลอดภัยในการดำรงชีวิตมากยิ่งขึ้น

## โครงการ Safe City

การจราจรในเขตพื้นที่เทศบาลตำบลทาบลาตุก มีปริมาณทางโค้งและทางแยกหลายจุดที่มีความเสี่ยง และผู้ใช้รถใช้ถนนขาดการรักษาวินัยจราจร ทำให้เกิดอุบัติเหตุบนท้องถนนบ่อยครั้ง

กลุ่มเป้าหมายผู้รับประโยชน์ คือ ประชาชนผู้ใช้ถนนในเขตพื้นที่เทศบาลตำบลทาบลาตุกและที่สัญจรไปมา โดยบันทึกเหตุการณ์สำคัญ และผู้กระทำความผิดวินัยจราจร ลดการใช้กำลังเจ้าหน้าที่ในการควบคุมจราจร

### วิธีการ/ขั้นตอนการดำเนินงาน/ระยะเวลาดำเนินการ

ลำดับ	วิธีการ/ขั้นตอนการดำเนินงาน	ปี ๒๕๖๘													
		๑	๒	๓	๔	๕	๖	๗	๘	๙	๑๐	๑๑	๑๒		
๑	เก็บรวบรวมข้อมูลการจราจร และจุดเสี่ยงที่เกิดอุบัติเหตุบ่อยครั้ง	← →													
๒	ติดตั้งระบบกล้องโทรทัศน์ CCTV ในจุดที่มีจราจรหนาแน่น และในจุดเสี่ยงต่างๆ				← →										
๓	ทดลองการใช้งานระบบ พร้อมประชาสัมพันธ์โครงการให้ประชาชนในพื้นที่ได้รับทราบ						← →								
๔	ทดลองการใช้งานระบบ พร้อมประชาสัมพันธ์โครงการให้ประชาชนในพื้นที่ได้รับทราบ							← →							
๕	ติดตามการใช้งานกล้องโทรทัศน์ CCTV โดยเก็บข้อมูลและวิเคราะห์ข้อมูลจากการสถิติอุบัติเหตุ และการกระทำความผิดวินัยจราจรที่เกิดขึ้นในพื้นที่													← →	
๖	สรุปผลการดำเนินโครงการในพื้นที่นำร่องในปีแรกที่เริ่มดำเนินการ													← →	

### ผลลัพธ์ที่คาดหวัง

- 1) มีกล้องโทรทัศน์ CCTV เพื่อใช้งานในจุดสำคัญหลักตามที่กำหนด
- 2) มีฐานข้อมูลจราจร เพื่อใช้ในการบริหารโครงการ
- 3) สถิติการเกิดอุบัติเหตุและการกระทำความผิดวินัยจราจร มีจำนวนที่ลดลง
- 4) ปัญหาด้านการอาชญากรรมในพื้นที่ตำบลทาบลาตุกลดลง



---

สำนักปลัด งานนโยบายและแผน เทศบาลตำบลลาดุก  
๒๒๐ หมู่ ๓ ตำบลลาดุก อำเภอแม่ทา จังหวัดลำพูน ๕๑๑๔๐  
โทร. ๐๕๓ - ๕๐๗๕๕๒ โทรสาร. ๐๕๓ - ๕๐๗๕๕๗  
saraban\_๐๕๕๑๐๒๐๖@dla.go.th

