



แผนอัตรากำลัง ๓ ปี

ประจำปีงบประมาณ พ.ศ. ๒๕๖๗ - ๒๕๖๙



เทศบาลตำบลทาบลาตุก
อำเภอแม่ทา จังหวัดลำพูน



ประกาศเทศบาลตำบลทาบลาตุก

เรื่อง แผนอัตรากำลัง ๓ ปี ประจำปีงบประมาณ พ.ศ. ๒๕๖๗ - ๒๕๖๙

.....

ตามที่ คณะกรรมการกลางข้าราชการหรือพนักงานส่วนท้องถิ่น (ก.จ. ก.ท. และ ก.อบต.) กำหนดให้องค์กรปกครองส่วนท้องถิ่นจัดทำแผนอัตรากำลัง ๓ ปี และคณะกรรมการพนักงานเทศบาลจังหวัดลำพูน (ก.ท.จ. ลำพูน) มีมติเห็นชอบให้ประกาศใช้แผนอัตรากำลัง ๓ ปี ของเทศบาลตำบลทาบลาตุก ประจำปีงบประมาณ พ.ศ. ๒๕๖๗ - ๒๕๖๙ ในการประชุมครั้งที่ ๙/๒๕๖๖ ลงวันที่ ๒๗ กันยายน ๒๕๖๖ นั้น

เทศบาลตำบลทาบลาตุก อำเภอแม่ทา จังหวัดลำพูน จึงขอประกาศใช้แผนอัตรากำลัง ๓ ปี ของเทศบาลตำบลทาบลาตุก ประจำปีงบประมาณ พ.ศ. ๒๕๖๗ - ๒๕๖๙ ให้ทราบโดยทั่วกัน

จึงประกาศให้ทราบโดยทั่วกัน

ประกาศ ณ วันที่ ๒๗ กันยายน พ.ศ. ๒๕๖๖

(นายสวาท เพียรพนัสสัก)
นายกเทศมนตรีตำบลทาบลาตุก

สารบัญ

เรื่อง

หน้า

๑. หลักการและเหตุผล	๑-๓
๒. วัตถุประสงค์	๔
๓. กรอบแนวคิดในการจัดทำแผนอัตรากำลัง ๓ ปี	๕-๗
๔. สภาพปัญหา ความต้องการของประชาชนในพื้นที่องค์กรปกครองส่วนท้องถิ่น	๘-๙
๕. ภารกิจ อำนาจหน้าที่ขององค์กรปกครองส่วนท้องถิ่น	๑๐-๑๓
๖. ภารกิจหลัก และภารกิจรอง ที่องค์กรปกครองส่วนท้องถิ่นจะดำเนินการ	๑๔
๗. สรุปปัญหาและแนวทางในการกำหนดโครงสร้างส่วนราชการและกรอบอัตรากำลัง	๑๕-๑๗
๘. โครงสร้างการกำหนดส่วนราชการ	๑๘-๓๐
๙. ภาระค่าใช้จ่ายเกี่ยวกับเงินเดือนและประโยชน์ตอบแทนอื่น	๓๑-๓๖
๑๐. แผนภูมิโครงสร้างการแบ่งส่วนราชการตามแผนอัตรากำลัง ๓ ปี	๓๗-๔๙
๑๑. บัญชีแสดงจัดคนลงสู่ตำแหน่งและการกำหนดเลขที่ตำแหน่งในส่วนราชการ	๕๐-๕๗
๑๒. แนวทางการพัฒนาข้าราชการหรือพนักงานส่วนท้องถิ่น	๕๘-๕๙
๑๓. ประกาศคุณธรรม จริยธรรมของข้าราชการหรือพนักงานส่วนท้องถิ่นและลูกจ้าง	๖๐

๑. หลักการและเหตุผล

การบริหารจัดการอัตรากำลังของหน่วยงานรัฐ เป็นสิ่งสำคัญและต้องดำเนินการต่อเนื่อง เนื่องจากการกำหนดอัตรากำลังคนในองค์กรหนึ่งจะมีความสัมพันธ์กับการกำหนดอัตรากำลังเงินเดือน ค่าจ้าง ค่าตอบแทน ประโยชน์ตอบแทนอื่น และสวัสดิการอื่น ๆ อีกมากมาย ที่มีความสัมพันธ์เกี่ยวเนื่องสอดคล้องกัน ประกอบกับ แผนอัตรากำลัง ๓ ปี ประจำปีงบประมาณ ๒๕๖๔ – ๒๕๖๖ ของเทศบาลตำบลทาบลาตุก จะสิ้นสุดลงในวันที่ ๓๐ กันยายน ๒๕๖๖ ดังนั้นเทศบาลตำบลทาบลาตุก จึงจำเป็นต้อง จัดทำแผนอัตรากำลัง ๓ ปี ประจำปีงบประมาณ ๒๕๖๗ – ๒๕๖๙ ให้สอดคล้องและสัมพันธ์กับแผนอัตรากำลังฉบับเดิม เป็นสำคัญ เพื่อให้การบริหารจัดการอัตรากำลังของหน่วยงานให้มีความสมบูรณ์และต่อเนื่อง โดยใช้หลักการ และวิธีการจัดทำแผนอัตรากำลัง ๓ ปี ประจำปีงบประมาณ ๒๕๖๗ – ๒๕๖๙ ดังนี้

๑.๑ ประกาศคณะกรรมการกลางข้าราชการหรือพนักงานส่วนท้องถิ่น (ก.กลาง) เรื่อง มาตรฐานทั่วไปเกี่ยวกับอัตรากำลังและมาตรฐานของตำแหน่ง ลงวันที่ ๒๒ พฤศจิกายน ๒๕๕๔ และ (ฉบับที่ ๒) พ.ศ. ๒๕๕๘ ลงวันที่ ๔ กันยายน ๒๕๕๘ กำหนดให้คณะกรรมการกลางข้าราชการหรือพนักงานส่วนท้องถิ่น (ก.จังหวัด) พิจารณากำหนดตำแหน่งข้าราชการหรือพนักงานส่วนท้องถิ่นว่า จะมีตำแหน่งใด ระดับใด อยู่ในส่วนราชการใด จำนวนเท่าใด ให้คำนึงถึงภาระหน้าที่ความรับผิดชอบ ลักษณะงานที่ต้องปฏิบัติ ความยาก ปริมาณและคุณภาพของงาน ตลอดจนทั้งภาระค่าใช้จ่ายด้านบุคคลของเทศบาลตำบลทาบลาตุก โดยให้เทศบาลตำบลทาบลาตุกจัดทำแผนอัตรากำลังของข้าราชการหรือพนักงานส่วนท้องถิ่นเพื่อใช้ในการกำหนดตำแหน่ง โดยความเห็นชอบของคณะกรรมการกลางข้าราชการหรือพนักงานส่วนท้องถิ่น (ก.จังหวัด) ทั้งนี้ ให้เป็นไปตามหลักเกณฑ์ และวิธีการที่คณะกรรมการกลางข้าราชการหรือพนักงานส่วนท้องถิ่น (ก.กลาง) กำหนด

๑.๒ คณะกรรมการกลางข้าราชการหรือพนักงานส่วนท้องถิ่น (ก.กลาง) ได้มีมติเห็นชอบประกาศการกำหนดตำแหน่งข้าราชการหรือพนักงานส่วนท้องถิ่น โดยกำหนดแนวทางให้เทศบาลตำบลทาบลาตุกจัดทำแผนอัตรากำลังขององค์กรปกครองส่วนท้องถิ่นเพื่อเป็นกรอบในการกำหนดตำแหน่งและการใช้ตำแหน่งข้าราชการหรือพนักงานส่วนท้องถิ่น โดยเสนอให้คณะกรรมการกลางข้าราชการหรือพนักงานส่วนท้องถิ่น (ก.จังหวัด) พิจารณาให้ความเห็นชอบ โดยกำหนดให้เทศบาลตำบลทาบลาตุก แต่งตั้งคณะกรรมการจัดทำแผนอัตรากำลังเพื่อวิเคราะห์อำนาจหน้าที่และภารกิจของเทศบาลตำบลทาบลาตุก วิเคราะห์ความต้องการกำลังคน วิเคราะห์การวางแผนการใช้กำลังคน จัดทำกรอบอัตรากำลังและกำหนดหลักเกณฑ์และเงื่อนไขในการกำหนดตำแหน่งข้าราชการหรือพนักงานส่วนท้องถิ่นตามแผนอัตรากำลัง ๓ ปี

๑.๓ คณะกรรมการกลางข้าราชการหรือพนักงานส่วนท้องถิ่น (ก.กลาง) ได้มีมติเห็นชอบประกาศมาตรฐานทั่วไปเกี่ยวกับโครงสร้างส่วนราชการและระดับตำแหน่งขององค์กรปกครองส่วนท้องถิ่น ประกาศมาตรฐานทั่วไปเกี่ยวกับโครงสร้างการแบ่งส่วนราชการ วิธีการบริหารและการปฏิบัติงานของข้าราชการหรือพนักงานส่วนท้องถิ่น และกิจการอันเกี่ยวกับการบริหารงานบุคคลในองค์กรปกครองส่วนท้องถิ่น และประกาศกำหนดกอง สำนัก หรือส่วนราชการที่เรียกชื่ออย่างอื่นขององค์กรปกครองส่วนท้องถิ่น โดยให้องค์กรปกครองส่วนท้องถิ่นกำหนดโครงสร้างส่วนการแบ่งส่วนราชการ เพื่อรองรับอำนาจหน้าที่ตามที่กำหนดในกฎหมายจัดตั้งองค์กรปกครองส่วนท้องถิ่น กฎหมายว่าด้วยการกำหนดแผนและขั้นตอนการกระจายอำนาจให้แก่องค์กรปกครองส่วนท้องถิ่น และกฎหมายอื่นที่กำหนดอำนาจหน้าที่ให้แก่องค์กรปกครองส่วนท้องถิ่น

๑.๔ ประกาศคณะกรรมการพนักงานเทศบาลจังหวัดลำพูน (ก.ท.จ.ลำพูน) เรื่อง หลักเกณฑ์และเงื่อนไขเกี่ยวกับการบริหารงานบุคคลของเทศบาล ลงวันที่ ๑๑ พฤศจิกายน ๒๕๔๕ และแก้ไขเพิ่มเติมจนถึง พ.ศ.๒๕๖๖ ประกาศคณะกรรมการพนักงานเทศบาลจังหวัดลำพูน (ก.ท.จ.ลำพูน) เรื่อง หลักเกณฑ์และเงื่อนไขเกี่ยวกับการจัดทำมาตรฐานกำหนดตำแหน่งพนักงานเทศบาล พ.ศ.๒๕๕๘ ลงวันที่ ๒๕ ธันวาคม ๒๕๕๘ และประกาศคณะกรรมการพนักงานเทศบาลจังหวัดลำพูน (ก.ท.จ.ลำพูน) เรื่อง หลักเกณฑ์และเงื่อนไขเกี่ยวกับอัตราตำแหน่งและมาตรฐานกำหนดตำแหน่ง พ.ศ.๒๕๕๘ ลงวันที่ ๒๕ ธันวาคม ๒๕๕๘

๑.๕ ประกาศคณะกรรมการพนักงานเทศบาลจังหวัดลำพูน (ก.ท.จ.ลำพูน) เรื่อง กำหนดโครงสร้างส่วนราชการและระดับตำแหน่งของเทศบาล พ.ศ.๒๕๕๘ ลงวันที่ ๓๐ ธันวาคม ๒๕๕๘ , (ฉบับที่ ๒) พ.ศ.๒๕๖๓ ลงวันที่ ๒๘ เมษายน ๒๕๖๓ , (ฉบับที่ ๓) พ.ศ.๒๕๖๔ ลงวันที่ ๗ มิถุนายน ๒๕๖๔ และ (ฉบับที่ ๔) พ.ศ.๒๕๖๕ ลงวันที่ ๘ กรกฎาคม ๒๕๖๕

๑.๖ คณะกรรมการกลางพนักงานเทศบาล (ก.ท.) ในการประชุมครั้งที่ ๙/๒๕๖๕ เมื่อวันที่ ๒๙ กันยายน ๒๕๖๕ มีมติเห็นชอบให้กำหนดตำแหน่งนักฉุกเฉินการแพทย์ และเจ้าพนักงานฉุกเฉินการแพทย์ (รายละเอียดตามหนังสือสำนักงาน ก.จ.,ก.ท. และ ก.อบต. ที่ มท ๐๘๐๙.๖/ว ๑๗๓ ลงวันที่ ๑๖ ธันวาคม ๒๕๖๕ เรื่อง มาตรฐานกำหนดตำแหน่งและกลุ่มงานที่เกี่ยวข้องแก่ออกุศล (เพิ่มเติม))

๑.๗ ประกาศคณะกรรมการพนักงานเทศบาลจังหวัดลำพูน (ก.ท.จ.ลำพูน) เรื่อง หลักเกณฑ์การกำหนดจำนวนตำแหน่งพนักงานครูและบุคลากรทางการศึกษาเทศบาลในสถานศึกษา ระดับการศึกษาขั้นพื้นฐาน พ.ศ.๒๕๖๕ ลงวันที่ ๓๐ มีนาคม ๒๕๖๕

๑.๘ ประกาศคณะกรรมการกลางพนักงานเทศบาล (ก.ท.) เรื่อง มาตรฐานทั่วไปเกี่ยวกับตำแหน่งพนักงานครูและบุคลากรทางการศึกษาเทศบาล พ.ศ.๒๕๕๙ ลงวันที่ ๘ มิถุนายน ๒๕๕๙ และ (ฉบับที่ ๒) พ.ศ.๒๕๖๕ ลงวันที่ ๓๐ สิงหาคม ๒๕๖๕ และประกาศคณะกรรมการพนักงานเทศบาลจังหวัดลำพูน (ก.ท.จ.ลำพูน) เรื่อง กำหนดตำแหน่งพนักงานครูและบุคลากรทางการศึกษาเทศบาล พ.ศ.๒๕๕๙ ลงวันที่ ๑๑ สิงหาคม ๒๕๕๙ และ (ฉบับที่ ๒) พ.ศ.๒๕๖๕ ลงวันที่ ๑๔ พฤศจิกายน ๒๕๖๕

๑.๙ ประกาศคณะกรรมการกลางพนักงานเทศบาล (ก.ท.) เรื่อง มาตรฐานทั่วไปเกี่ยวกับการกำหนดมาตรฐานตำแหน่งลูกจ้างเทศบาล พ.ศ.๒๕๕๖ ลงวันที่ ๔ พฤศจิกายน ๒๕๕๖ และประกาศคณะกรรมการพนักงานเทศบาล จังหวัดลำพูน (ก.ท.จ.ลำพูน) เรื่อง มาตรฐานทั่วไปเกี่ยวกับการกำหนดมาตรฐานตำแหน่งลูกจ้างเทศบาล พ.ศ. ๒๕๕๖ ลงวันที่ ๓ ธันวาคม ๒๕๕๖

๑.๑๐ ประกาศคณะกรรมการกลางพนักงานเทศบาล (ก.ท.) เรื่อง มาตรฐานทั่วไปเกี่ยวกับพนักงานจ้าง ลงวันที่ ๑๒ พฤษภาคม ๒๕๕๗ โดยมาตรฐานทั่วไปเกี่ยวกับพนักงานจ้างสำหรับเทศบาล กำหนดเพื่อเป็นการปรับปรุงแนวทางการบริหารงานบุคคลของลูกจ้าง ให้เกิดความเหมาะสมและให้การปฏิบัติหน้าที่ราชการของเทศบาล เกิดความคล่องตัว มีประสิทธิภาพ ประสิทธิผลและประโยชน์สูงสุดในการบริหารงานบุคคลของเทศบาล โดยได้กำหนดให้คณะกรรมการพนักงานเทศบาลจังหวัด (ก.ท.จ.) นำมาตรฐานทั่วไปเกี่ยวกับพนักงานจ้างมากำหนดเป็นประกาศหลักเกณฑ์และเงื่อนไขเกี่ยวกับพนักงานจ้าง พร้อมทั้งให้เทศบาลดำเนินการจัดทำแผนอัตรากำลัง ๓ ปี ตามประกาศคณะกรรมการพนักงานเทศบาลจังหวัดลำพูน (ก.ท.จ.ลำพูน) เรื่อง มาตรฐานทั่วไปเกี่ยวกับพนักงานจ้าง (ฉบับที่ ๓) ลงวันที่ ๔ สิงหาคม ๒๕๕๗

๑.๑๑ ประกาศคณะกรรมการพนักงานเทศบาลจังหวัดลำพูน (ก.ท.จ.ลำพูน) เรื่อง หลักเกณฑ์ และเงื่อนไขเกี่ยวกับอัตราเงินเดือนและวิธีการจ่ายเงินเดือน และประโยชน์ตอบแทนอื่น (ฉบับที่ ๖) ลงวันที่ ๘ เมษายน ๒๕๕๙ (บัญชีอัตราเงินเดือนพนักงานส่วนท้องถิ่น บัญชี ๕) และประกาศคณะกรรมการพนักงานเทศบาลจังหวัดลำพูน (ก.ท.จ.ลำพูน) เรื่อง หลักเกณฑ์และเงื่อนไขในการเลื่อนขั้นเงินเดือนพนักงานเทศบาล พ.ศ.๒๕๕๘ ลงวันที่ ๓๐ ธันวาคม ๒๕๕๘ และ (ฉบับที่ ๒) พ.ศ.๒๕๖๑ ลงวันที่ ๑๗ สิงหาคม ๒๕๖๑

๑.๑๒ พระราชบัญญัติเงินเดือน เงินวิทยฐานะ และเงินประจำตำแหน่ง ข้าราชการครูและบุคลากรทางการศึกษา (ฉบับที่ ๓) พ.ศ.๒๕๕๘ (บัญชีเงินเดือนขั้นต่ำขั้นสูงของข้าราชการครูและบุคลากรทางการศึกษาที่มีใบอนุญาตประกอบวิชาชีพ)

๑.๑๓ ประกาศคณะกรรมการกลางพนักงานเทศบาล (ก.ท.) เรื่อง มาตรฐานทั่วไปเกี่ยวกับ อัตราค่าจ้างและการให้ลูกจ้างประจำของเทศบาลได้รับค่าจ้าง (ฉบับที่ ๔) ลงวันที่ ๒๖ พฤศจิกายน ๒๕๕๘ , ประกาศคณะกรรมการพนักงานเทศบาลจังหวัดลำพูน (ก.ท.จ.ลำพูน) เรื่อง กำหนดอัตราค่าจ้างและการให้ ลูกจ้างของเทศบาลได้รับค่าจ้าง (ฉบับที่ ๔) ลงวันที่ ๒๕ ธันวาคม ๒๕๕๘ (บัญชีอัตราค่าจ้างลูกจ้างประจำของ อปท. กลุ่มที่ ๑ กลุ่มที่ ๒ กลุ่มที่ ๓) และประกาศคณะกรรมการกลางพนักงานเทศบาล (ก.ท.) เรื่อง มาตรฐาน ทั่วไปเกี่ยวกับอัตราค่าจ้างและการให้ลูกจ้างของเทศบาลได้รับค่าจ้าง (ฉบับที่ ๕) พ.ศ.๒๕๖๑ ลงวันที่ ๒๘ มีนาคม ๒๕๖๑ , ประกาศคณะกรรมการพนักงานเทศบาลจังหวัดลำพูน (ก.ท.จ.ลำพูน) เรื่อง กำหนดอัตรา ค่าจ้างและการให้ลูกจ้างของเทศบาลได้รับค่าจ้าง (ฉบับที่ ๕) พ.ศ.๒๕๖๑ ลงวันที่ ๓๑ พฤษภาคม ๒๕๖๑ (บัญชีกำหนดอัตราค่าจ้างขั้นต่ำ-ขั้นสูง ลูกจ้างประจำของ อปท.)

๑.๑๔ ประกาศคณะกรรมการพนักงานเทศบาลจังหวัดลำพูน (ก.ท.จ.ลำพูน) เรื่อง มาตรฐาน ทั่วไปเกี่ยวกับพนักงานจ้าง (ฉบับที่ ๓) ลงวันที่ ๔ สิงหาคม ๒๕๕๗ (บัญชีกำหนดอัตราค่าตอบแทนผู้ได้รับ ปริญญาประกาศนียบัตรวิชาชีพ ที่ ก.พ. ก.จ. ก.ท. และ ก.อบต. รับรองคุณวุฒิ หรือผู้มีทักษะประสบการณ์) และ (ฉบับที่ ๔) ลงวันที่ ๓๐ กันยายน ๒๕๕๘ (บัญชีอัตราค่าตอบแทนพนักงานจ้าง)

๑.๑๕ ประกาศคณะกรรมการพนักงานเทศบาลจังหวัดลำพูน (ก.ท.จ.ลำพูน) เรื่อง หลักเกณฑ์ เงื่อนไขอัตราและวิธีการจ่ายเงินประจำตำแหน่งของพนักงานเทศบาล พ.ศ.๒๕๖๖ ลงวันที่ ๓๑ พฤษภาคม ๒๕๖๖ (บัญชีอัตราเงินประจำตำแหน่งของพนักงานเทศบาล บัญชี ๓)

๑.๑๖ แผนพัฒนาพนักงานเทศบาล ๓ ปี (พ.ศ.๒๕๖๖-๒๕๗๐) ของเทศบาลตำบลทาบลาดุก

๑.๑๗ หนังสือสำนักงาน ก.จ. ก.ท. และ ก.อบต. ที่ มท ๐๘๐๙.๒/ว ๓๖ ลงวันที่ ๑๖ มีนาคม ๒๕๖๖ ได้ชักซ้อมแนวทางการจัดทำแผนอัตรากำลัง ๓ ปี ประจำปีงบประมาณ พ.ศ.๒๕๖๗-๒๕๖๙ โดย กำหนดให้องค์กรปกครองส่วนท้องถิ่นจัดทำแผนอัตรากำลัง ๓ ปี เพื่อเป็นกรอบในการกำหนดตำแหน่ง การใช้ ตำแหน่งให้สอดคล้องเหมาะสมกับภารกิจ อำนาจหน้าที่ ความรับผิดชอบ ลักษณะงานที่ต้องปฏิบัติ ความยาก ความยากของงาน และปริมาณงานของส่วนราชการต่างๆ ในองค์กรปกครองส่วนท้องถิ่น ตลอดจนเป็นการ กำหนดทิศทางและเป้าหมายในการพัฒนาข้าราชการหรือ พนักงานส่วนท้องถิ่นแต่ละแห่ง ประกอบกับแผน อัตรากำลัง ๓ ปี ประจำปีงบประมาณ พ.ศ. ๒๕๖๔ - ๒๕๖๖ ขององค์กรปกครองส่วนท้องถิ่นทุกแห่งจะครบ กำหนดใช้บังคับในวันที่ ๓๐ กันยายน ๒๕๖๖ นี้ โดยจะต้องดำเนินการจัดทำแผนอัตรากำลัง ๓ ปี ประจำปี งบประมาณ พ.ศ. ๒๕๖๗ - ๒๕๖๙ ให้แล้วเสร็จก่อนแผนอัตรากำลัง ๓ ปี ฉบับเดิมครบกำหนด

๑.๑๘ จากหลักการและเหตุผลดังกล่าว เทศบาลตำบลทาบลาดุก จึงได้จัดทำแผนอัตรากำลัง ๓ ปี ประจำปีงบประมาณ พ.ศ.๒๕๖๗ - ๒๕๖๙ ขึ้น

๒. วัตถุประสงค์

๒.๑ เพื่อให้เทศบาลตำบลทาบลาตุกมีโครงสร้างการแบ่งส่วนราชการ ภารกิจ อำนาจหน้าที่ และการบริหารงานที่เหมาะสมไม่ซ้ำซ้อน

๒.๒ เพื่อให้เทศบาลตำบลทาบลาตุก มีการกำหนดประเภทตำแหน่ง สายงาน การจัดอัตรากำลัง โครงสร้างส่วนราชการให้เหมาะสมกับภารกิจอำนาจหน้าที่ของเทศบาลตำบลทาบลาตุก ตามกฎหมายจัดตั้งองค์กรปกครองส่วนท้องถิ่นแต่ละประเภท และตามพระราชบัญญัติกำหนดแผนและขั้นตอนการกระจายอำนาจให้องค์กรปกครองส่วนท้องถิ่น พ.ศ. ๒๕๔๒

๒.๓ เพื่อให้คณะกรรมการข้าราชการหรือพนักงานส่วนท้องถิ่น (ก.จังหวัด) สามารถตรวจสอบ การกำหนดตำแหน่งและการใช้ตำแหน่งข้าราชการหรือพนักงานส่วนท้องถิ่น ข้าราชการครู บุคลากรทางการศึกษา ลูกจ้างประจำ และพนักงานจ้าง ว่าถูกต้องเหมาะสมกับภารกิจ อำนาจหน้าที่ ความรับผิดชอบของ ส่วนราชการนั้นหรือไม่

๒.๔ เพื่อเป็นแนวทางในการดำเนินการวางแผนการพัฒนาบุคลากรของเทศบาลตำบลทาบลาตุก

๒.๕ เพื่อให้เทศบาลตำบลทาบลาตุก สามารถวางแผนอัตรากำลังในการบรรจุและแต่งตั้ง ข้าราชการหรือพนักงานส่วนท้องถิ่น ข้าราชการครู บุคลากรทางการศึกษา ลูกจ้างประจำ และพนักงานจ้าง เพื่อให้การบริหารงานของเทศบาลตำบลทาบลาตุก เกิดประโยชน์ต่อประชาชน เกิดผลสัมฤทธิ์ต่อภารกิจตาม อำนาจหน้าที่ความรับผิดชอบอย่างมีประสิทธิภาพ มีความคุ้มค่า สามารถลดขั้นตอนการปฏิบัติงาน มีการลด ภารกิจและยุบเลิกภารกิจงานหรือหน่วยงานที่ไม่จำเป็น การปฏิบัติภารกิจสามารถให้บริการสาธารณะ แก้ไข ปัญหา และตอบสนองความต้องการของประชาชนได้เป็นอย่างดี

๒.๖ เพื่อให้เทศบาลตำบลทาบลาตุก สามารถควบคุมภาระค่าใช้จ่ายด้านการบริหารงานบุคคล ให้เป็นไปตามที่กฎหมายกำหนด

๓. กรอบแนวคิดในการจัดทำแผนอัตรากำลัง ๓ ปี

เทศบาลตำบลทาบลาตุกแต่งตั้งคณะกรรมการจัดทำแผนอัตรากำลัง ๓ ปี ประกอบด้วยนายกเทศมนตรีตำบลทาบลาตุก เป็นประธานกรรมการ ปลัดเทศบาล รองปลัดเทศบาล ผู้อำนวยการกองทุกกอง ผู้อำนวยการสถานศึกษา เป็นกรรมการ หัวหน้าสำนักปลัดเทศบาล เป็นกรรมการและเลขานุการ และมี หัวหน้าฝ่ายอำนวยการ และนักทรัพยากรบุคคล เป็นผู้ช่วยเลขานุการมีหน้าที่จัดทำแผนอัตรากำลัง ๓ ปี โดยมีขอบเขตเนื้อหาครอบคลุมในเรื่องต่างๆ ดังต่อไปนี้

๓.๑ การวิเคราะห์ภารกิจ อำนาจหน้าที่ ความรับผิดชอบของเทศบาลตำบลทาบลาตุก ตามกฎหมายจัดตั้งองค์กรปกครองส่วนท้องถิ่นแต่ละประเภทและตามพระราชบัญญัติแผนและขั้นตอนการกระจายอำนาจให้องค์กรปกครองส่วนท้องถิ่น พ.ศ. ๒๕๔๒ ตลอดจนกฎหมายอื่นที่เกี่ยวข้องให้มีความสอดคล้องกับแผนพัฒนาเศรษฐกิจและสังคมแห่งชาติ แผนพัฒนาจังหวัด แผนพัฒนาอำเภอ แผนพัฒนาตำบล นโยบายของรัฐบาล นโยบายผู้บริหาร และสภาพปัญหาในพื้นที่ของเทศบาลตำบลทาบลาตุก เพื่อให้การดำเนินการของเทศบาลตำบลทาบลาตุก บรรลุผลตามพันธกิจที่ตั้งไว้ จึงจำเป็นต้องกำหนดอัตรากำลังของส่วนราชการต่าง ๆ ให้เหมาะสมกับวัตถุประสงค์หรือเป้าหมายการดำเนินการ โดยพิจารณาว่า ลักษณะงานในปัจจุบันที่ดำเนินการอยู่นั้นครบถ้วนและตรงตามภารกิจ อำนาจหน้าที่ ความรับผิดชอบหรือไม่ อย่างไร หากภารกิจหรือลักษณะงานที่ทำอยู่ในปัจจุบันไม่ตรงกับภารกิจ อำนาจหน้าที่ ความรับผิดชอบ จึงต้องพิจารณาวางแผนกรอบอัตรากำลังให้ปรับเปลี่ยนไปตามทิศทางในอนาคต รวมถึงหากภารกิจหรือลักษณะงานในปัจจุบันไม่ต้องดำเนินการแล้ว อาจทำให้การจัดสรรกำลังคนของบางส่วนราชการเปลี่ยนแปลงไป ทั้งนี้ เพื่อให้เกิดการเตรียมความพร้อมในเรื่องแผนอัตรากำลังคนให้สามารถรองรับสถานการณ์ที่อาจเปลี่ยนแปลงไปในอนาคต

๓.๒ การกำหนดโครงสร้างการแบ่งส่วนราชการภายในและการจัดระบบงาน เพื่อรองรับภารกิจตามอำนาจหน้าที่ความรับผิดชอบ ให้สามารถแก้ปัญหาของจังหวัดลำพูน ได้อย่างมีประสิทธิภาพ

๓.๓ การวิเคราะห์ต้นทุนค่าใช้จ่ายของกำลังคน : Supply pressure เป็นการนำประเด็นค่าใช้จ่ายบุคลากรเข้ามาร่วมในการพิจารณา เพื่อการจัดการทรัพยากรบุคคลที่มีอยู่เป็นไปอย่างมีประสิทธิภาพสูงสุด กำหนดตำแหน่งในสายงานต่างๆ จำนวนตำแหน่ง และระดับตำแหน่ง ให้เหมาะสมกับภาระหน้าที่ความรับผิดชอบ ปริมาณงาน และคุณภาพของงาน รวมทั้งสร้างความก้าวหน้าในสายอาชีพของกลุ่มงานต่างๆ โดยให้คำนึงถึง

๓.๓.๑ การจัดระดับชั้นงานที่เหมาะสม ให้พิจารณาถึงต้นทุนต่อการกำหนดระดับชั้นงานในแต่ละประเภท เพื่อให้การกำหนดตำแหน่งและการปรับระดับชั้นงานเป็นไปอย่างประหยัดและมีประสิทธิภาพสูงสุด

๓.๓.๒ การจัดสรรประเภทของบุคลากรของเทศบาลตำบลทาบลาตุก (ข้าราชการหรือพนักงานส่วนท้องถิ่น ข้าราชการครู บุคลากรทางการศึกษา ลูกจ้างประจำ และพนักงานจ้าง) โดยหลักการแล้วการจัดประเภทลักษณะงานผิดจะมีผลกระทบต่อประสิทธิภาพ และต้นทุนในการทำงานขององค์กร ดังนั้นในการกำหนดอัตรากำลังข้าราชการหรือพนักงานส่วนท้องถิ่นในแต่ละส่วนราชการจะต้องมีการพิจารณาว่าตำแหน่งที่กำหนดในปัจจุบันมีความเหมาะสมหรือไม่หรือควรเปลี่ยนลักษณะการกำหนดตำแหน่งเพื่อให้การทำงานเป็นไปอย่างมีประสิทธิภาพมากขึ้น โดยภาวะค่าใช้จ่ายด้านการบริหารงานบุคคลต้องไม่เกินร้อยละสี่สิบของงบประมาณรายจ่ายตามมาตรา ๓๕ แห่งพระราชบัญญัติระเบียบบริหารงานบุคคลส่วนท้องถิ่น พ.ศ. ๒๕๔๒

๓.๔ การวิเคราะห์กระบวนการและเวลาที่ใช้ในการปฏิบัติงาน เป็นการนำข้อมูลเวลาที่ใช้ในการปฏิบัติงานตามกระบวนการจริง (Work process) ในอดีต เพื่อวิเคราะห์ปริมาณงานต่อบุคคลจริง โดยสมมติฐานที่ว่า งานใดที่ต้องมีกระบวนการและเวลาที่ใช้มากกว่าโดยเปรียบเทียบย่อมต้องใช้อัตรากำลังคนมากกว่า อย่างไรก็ตามในภาคราชการส่วนท้องถิ่นนั้นงานบางลักษณะ เช่น งานกำหนดนโยบาย งานมาตรฐานงานเทคนิคด้านช่าง หรืองานบริการบางประเภทไม่สามารถกำหนดเวลามาตรฐานได้ ดังนั้น การคำนวณเวลาที่ใช้ในกรณีของภาคราชการส่วนท้องถิ่นนั้นจึงทำได้เพียงเป็นข้อมูลเปรียบเทียบ (Relative Information) มากกว่าจะเป็นข้อมูลที่ใช้ในการกำหนดคำนวณอัตรากำลังต่อหน่วยงานจริงเหมือนในภาคเอกชน นอกจากนี้ ก่อนจะคำนวณเวลาที่ใช้ในการปฏิบัติงานแต่ละส่วนราชการจะต้องพิจารณาปริมาณงาน ลักษณะงานที่ปฏิบัติว่ามีความสอดคล้องกับภารกิจของหน่วยงานหรือไม่ เพราะในบางครั้งอาจเป็นไปได้ว่างานที่ปฏิบัติอยู่ในปัจจุบันมีลักษณะเป็นงานโครงการพิเศษ หรืองานของหน่วยงานอื่น ก็มีความจำเป็นต้องมาใช้ประกอบการพิจารณาด้วย

๓.๕ การวิเคราะห์ผลงานที่ผ่านมาเพื่อประกอบการกำหนดกรอบอัตรากำลังเป็นการนำผลลัพธ์ที่พึงประสงค์ของแต่ละส่วนราชการและพันธกิจขององค์กรมาวัดโยงกับจำนวนกรอบอัตรากำลังที่ต้องใช้สำหรับการสร้างผลลัพธ์ที่พึงประสงค์ให้ได้ตามเป้าหมาย โดยสมมติฐานที่ว่า หากผลงานที่ผ่านมาเปรียบเทียบกับผลงานในปัจจุบันและในอนาคตมีความแตกต่างกันอย่างมีนัยสำคัญ อาจต้องมีการพิจารณาแนวทางในการกำหนด/เกลี้ยอัตรากำลังใหม่ เพื่อให้เกิดการทำงานที่มีประสิทธิภาพและสนับสนุนการทำงานตามภารกิจของส่วนราชการและองค์กรอย่างสูงสุด

๓.๖ การวิเคราะห์ข้อมูลจากความคิดเห็นแบบ ๓๖๐ องศา เป็นการสอบถามความคิดเห็นจากผู้มีส่วนได้ส่วนเสียหรือนำประเด็นต่างๆ อย่างเรื่องการบริหารงาน งบประมาณ คน มาพิจารณาอย่างน้อยใน ๓ ประเด็นดังนี้

๓.๖.๑ เรื่องพื้นที่และการจัดโครงสร้างองค์กร เนื่องจากการจัดโครงสร้างองค์กรและการแบ่งงานในพื้นที่นั้นจะมีผลต่อการกำหนดกรอบอัตรากำลังเป็นอย่างมาก เช่น หากกำหนดโครงสร้างที่มากเกินไปจะทำให้เกิดตำแหน่งงานขึ้นตามมาอีกไม่ว่าจะเป็นงานหัวหน้าฝ่าย งานธุรการ สารบรรณและบริหารทั่วไปในส่วนราชการนั้น ซึ่งอาจมีความจำเป็นต้องทบทวนว่ากำหนดโครงสร้างในปัจจุบันของแต่ละส่วนราชการนั้นมีความเหมาะสมมากน้อยเพียงใด

๓.๖.๒ เรื่องการเกษียณอายุราชการ เนื่องจากหลายๆ ส่วนราชการในปัจจุบันมีข้าราชการสูงอายุจำนวนมาก ดังนั้น อาจต้องมีการพิจารณาถึงการเตรียมการเรื่องกรอบอัตรากำลังที่จะรองรับการเกษียณอายุของข้าราชการ ทั้งนี้ ไม่ว่าจะเป็นการถ่ายทอดองค์ความรู้ การปรับตำแหน่งที่เหมาะสมขึ้นทดแทนตำแหน่งที่จะเกษียณอายุไป เป็นต้น

๓.๖.๓ ความคิดเห็นของผู้มีส่วนได้ส่วนเสีย เป็นการสอบถามจากเจ้าหน้าที่ภายในส่วนราชการและผู้ที่มีส่วนเกี่ยวข้องกับส่วนราชการนั้นๆ ผ่านการส่งแบบสอบถามหรือการสัมภาษณ์ซึ่งมุมมองต่างๆ อาจทำให้การกำหนดกรอบอัตรากำลังเป็นไปอย่างมีประสิทธิภาพมากขึ้น

๓.๗ การพิจารณาเปรียบเทียบกับกรอบอัตรากำลังขององค์กรอื่นๆ กระบวนการนี้เป็นการนำข้อมูลของอัตรากำลังในหน่วยงานที่มีลักษณะงานใกล้เคียงกัน เช่น การเปรียบเทียบจำนวนกรอบอัตรากำลังของงานการเจ้าหน้าที่ในเทศบาล ก. และงานการเจ้าหน้าที่ในเทศบาล ข. ซึ่งมีหน้าที่รับผิดชอบคล้ายกัน โดยสมมติฐานที่ว่าแนวโน้มของการใช้อัตรากำลังของแต่ละองค์กรในลักษณะงานและปริมาณงานแบบเดียวกันน่าจะมีจำนวนและการกำหนดตำแหน่งคล้ายคลึงกันได้

๓.๘ ให้เทศบาลตำบลทาบลาตุภูมิแผนการพัฒนาเทศบาลทุกคน โดยต้องได้รับการพัฒนาความรู้ความสามารถอย่างน้อยปีละ ๑ ครั้ง

การวิเคราะห์ข้อมูลเพื่อกำหนดกรอบอัตรากำลังไม่มุ่งเน้นในการเพิ่ม เกลี่ย หรือลดจำนวนกรอบอัตรากำลังเป็นสำคัญ แต่มีจุดมุ่งหมายเพื่อให้ส่วนราชการมีแนวทางในการพิจารณากำหนดกรอบอัตรากำลังที่เป็นระบบมากขึ้น นอกจากนั้นยังมีจุดมุ่งเน้นให้ส่วนราชการพิจารณาการกำหนดตำแหน่งที่เหมาะสม (Right Jobs) มากกว่าการเพิ่ม/ลดจำนวนตำแหน่ง ตัวอย่างเช่น การวิเคราะห์ต้นทุนค่าใช้จ่ายแล้วพบว่ากรอกำหนดกรอบตำแหน่งในประเภททั่วไปอาจมีความเหมาะสมน้อยกว่าการกำหนดตำแหน่งประเภทวิชาการในบางลักษณะงาน ทั้งๆ ที่ใช้ต้นทุนไม่แตกต่างกันมาก รวมถึงในการพิจารณาที่กระบวนการทำงานก็พบว่า เป็นลักษณะงานในเชิงการวิเคราะห์ในสายอาชีพมากกว่างานในเชิงปฏิบัติงาน และส่วนราชการอื่นก็กำหนดตำแหน่งในงานลักษณะนี้เป็นตำแหน่งประเภทวิชาการ ถ้าเกิดกรณีเช่นนี้ก็น่าจะมีเหตุผลเพียงพอที่จะกำหนดกรอบอัตรากำลังในลักษณะงานนี้เป็นตำแหน่งประเภทวิชาการ โดยไม่ได้เพิ่มจำนวนตำแหน่งของส่วนราชการเลย โดยสรุปอาจกล่าวได้ว่า กรอบแนวคิดการวิเคราะห์อัตรากำลัง (Effective Man Power Planning Framework) นี้จะเป็นแนวทางให้ส่วนราชการสามารถมีข้อมูลเชิงวิเคราะห์อย่างเพียงพอในการที่จะอธิบายเหตุผลเชิงวิชาการสำหรับการวางแผนกรอบอัตรากำลังที่เหมาะสมตามภารกิจงานของแต่ละส่วนราชการ นอกจากนั้นการรวบรวมข้อมูลโดยวิธีการดังกล่าวจะทำให้ส่วนราชการ สามารถนำข้อมูลเหล่านี้ไปใช้ประโยชน์ในเรื่องอื่นๆ เช่น

- การใช้ข้อมูลที่หลากหลายจะทำให้เกิดการยอมรับได้มากกว่าโดยเปรียบเทียบหากจะต้องมีการเกลี่ยอัตรากำลังระหว่างหน่วยงาน

- การจัดทำกระบวนการจริง (Work process) จะทำให้ได้เวลามาตรฐานที่จะสามารถนำไปใช้วัดประสิทธิภาพในการทำงานของบุคคลได้อย่างถูกต้อง รวมถึงในระยะยาวส่วนราชการสามารถนำผลการจัดทำกระบวนการและเวลามาตรฐานนี้ไปวิเคราะห์เพื่อการปรับปรุงกระบวนการ (Process Re-engineer) อันจะนำไปสู่การใช้อัตรากำลังที่เหมาะสมและมีประสิทธิภาพมากขึ้น

- การเก็บข้อมูลผลงาน จะทำให้สามารถพยากรณ์แนวโน้มของภาระงาน ซึ่งจะเป็ประโยชน์ในอนาคตต่อส่วนราชการในการเตรียมปรับยุทธศาสตร์ในการทำงาน เพื่อรองรับภารกิจที่จะเพิ่ม/ลดลง

๔. สภาพปัญหาของพื้นที่และความต้องการของประชาชน

สภาพปัญหาของเขตพื้นที่ที่รับผิดชอบของเทศบาลตำบลทาบลาตุก โดยแบ่งออกเป็นด้านต่างๆ เพื่อความสะดวกในการบริการสาธารณะ แก้ไข และตอบสนองความต้องการให้ตรงประเด็นอย่างแท้จริงดังต่อไปนี้

สภาพปัญหาของพื้นที่และความต้องการของประชาชนในเขตเทศบาลตำบลทาบลาตุก

๑. ด้านโครงสร้างพื้นฐาน

- ๑.๑ ถนนภายในหมู่บ้านยังไม่ครอบคลุมทั่วถึง
- ๑.๒ ถนนทางโค้งยังไม่มีป้ายจราจรทั่วถึง
- ๑.๓ การสื่อสารทางโทรศัพท์ยังไม่ครอบคลุมทั่วถึง
- ๑.๔ การติดตั้งไฟกึ่งยังไม่ทั่วถึง

๒. ด้านเศรษฐกิจ การเกษตรและการท่องเที่ยว

- ๒.๑ ผลผลิตขาด การตลาดอย่างเป็นระบบต้นทุนการผลิตสูงราคาต่ำ
- ๒.๒ ระบบการชลประทานไม่ทั่วถึง
- ๒.๓ แหล่งท่องเที่ยวตามธรรมชาติอยู่ไกลไม่สะดวกต่อการเดินทาง
- ๒.๔ แหล่งท่องเที่ยวทางการเกษตรยังปรับปรุงไม่ดีเท่าที่ควรรายได้จากส่วนนี้ยังไม่มากต้องปรับปรุงสถานที่ให้ดีกว่านี้จึงจะดึงดูดนักท่องเที่ยวได้

๓. ด้านสังคมและคุณภาพชีวิต

- ๓.๑ ผู้ที่ตรวจและพบสารเสพติดนำมาบำบัดและรักษาต่อไป
- ๓.๒ การเปลี่ยนแปลงสถานที่อยู่อาศัย/ที่ทำงานทำให้การติดตามผลการรักษาไม่ต่อเนื่อง

๔. ด้านการพัฒนาด้านศาสนา ศิลปวัฒนธรรมและภูมิปัญญาท้องถิ่น

- ๔.๑ ขาดการส่งเสริม, ดูแล, ประชาสัมพันธ์เท่าที่ควร
- ๔.๒ ขาดความสนใจในราษฎรในตำบล
- ๔.๓ ประชาชนขาดความรู้และโอกาสการเข้าถึงฐานความรู้ด้านเทคโนโลยีสารสนเทศที่เอื้อประโยชน์ต่อการพัฒนาตำบล

๕. ด้านทรัพยากรธรรมชาติและสิ่งแวดล้อม

- ๕.๑ ขาดระบบการบริหารจัดการด้านสิ่งแวดล้อม
- ๕.๒ มีปัญหาพื้นที่ทำกินขาดเอกสารสิทธิ์
- ๕.๓ สภาพภูมิอากาศเปลี่ยนแปลงตลอด

๖. ด้านการศึกษาและกีฬา

- ๖.๑ บุคลากรทางการศึกษายังไม่เพียงพอ
- ๖.๒ บางชั้นเรียนต้องยุบไปรวมกับโรงเรียนใกล้เคียง
- ๖.๓ ยังไม่เพียงพอต่อความต้องการของเด็ก
- ๖.๔ จำนวนผู้ดูแลเด็กยังไม่พอดีกับจำนวนเด็กเล็ก สถานที่ยังคับแคบ
- ๖.๕ ขาดการส่งเสริม, ดูแล, ประชาสัมพันธ์เท่าที่ควร
- ๖.๖ ขาดความสนใจในราษฎรในตำบล

๖.๗ ประชาชนขาดความรู้และโอกาสการเข้าถึงฐานความรู้ด้านเทคโนโลยีสารสนเทศ
ที่เอื้อประโยชน์ต่อการพัฒนาตำบล

๗. ด้านสาธารณสุขและการเสริมสร้างสุขภาพประชาชน

๗.๑ สมุนไพรในตำบลราษฎรยังไม่มีปลูกสมุนไพรและการพัฒนาในด้านการแปรรูปยังไม่ดี
เท่าที่ควร

๗.๒ การเฝ้าระวังและควบคุมโรคติดต่อที่ยังแพร่ระบาดอยู่ต่อเนื่อง

๕. ภารกิจ อำนาจหน้าที่ขององค์กรปกครองส่วนท้องถิ่น

ตามพระราชบัญญัติเทศบาล พ.ศ.๒๔๙๖ แก้ไขเพิ่มเติมถึง (ฉบับที่ ๑๓) พ.ศ.๒๕๕๒ และพระราชบัญญัติกำหนดแผนและขั้นตอนการกระจายอำนาจให้แก่องค์กรปกครองส่วนท้องถิ่น พ.ศ.๒๕๔๒ และให้วิเคราะห์จุดแข็ง จุดอ่อน โอกาส และภัยคุกคาม ในการดำเนินการตามภารกิจ SWOT เทศบาลตำบล ทาปลาตุ๊ก จึงกำหนดวิธีการดำเนินการตามภารกิจให้สอดคล้องกับแผนพัฒนาเศรษฐกิจและสังคมแห่งชาติ แผนพัฒนาจังหวัด แผนพัฒนาตำบล จึงได้มีการวิเคราะห์ศักยภาพเพื่อประเมินสถานการณ์พัฒนาในปัจจุบัน และโอกาสพัฒนาในอนาคต

๕.๑ ด้านโครงสร้างพื้นฐาน มีภารกิจที่เกี่ยวข้อง เช่น

- (๑) การจัดการและดูแลสถานีขนส่งทางบกและทางน้ำ
- (๒) การสร้างและบำรุงรักษาทางบกและทางน้ำที่เชื่อมต่อระหว่างองค์กรปกครอง

ส่วนท้องถิ่นอื่น

- (๓) การขนส่งมวลชนและการวินาศกรรมจราจร
- (๔) การสาธารณสุข
- (๕) การจัดให้มีและการบำรุงทางน้ำและทางบก
- (๖) การจัดให้มีและบำรุงทางระบายน้ำ
- (๗) การจัดให้มีน้ำสะอาดหรือการประปา
- (๘) การจัดให้มีตลาด ท่าเทียบเรือและท่าข้าม
- (๙) การจัดให้มีและการบำรุงการไฟฟ้าหรือแสงสว่างโดยวิธีอื่น

๕.๒ ด้านส่งเสริมคุณภาพชีวิต มีภารกิจที่เกี่ยวข้อง เช่น

- (๑) การจัดการศึกษา
- (๒) การจัดให้มีโรงพยาบาลจังหวัด การรักษาพยาบาล การป้องกันและการควบคุมโรคติดต่อ
- (๓) การป้องกัน การบำบัดโรค และการจัดตั้งและบำรุงสถานพยาบาล
- (๔) การสังคมสงเคราะห์ และการพัฒนาคุณภาพชีวิตเด็ก สตรี คนชราและผู้ด้อยโอกาส
- (๕) การรักษาความสะอาดของถนน ทางเดิน และที่สาธารณะ
- (๖) การจัดให้มีโรงฆ่าสัตว์
- (๗) การจัดให้มีสุสานและฌาปนสถาน
- (๘) การจัดให้มีการบำรุงสถานที่สำหรับนักกีฬา การพักผ่อนหย่อนใจ สวนสาธารณะ

สวนสัตว์ ตลอดจนสถานที่ประชุมอบรมราษฎร

- (๙) การบำรุงและส่งเสริมการทำมาหากินของราษฎร

๕.๓ ด้านการจัดระเบียบชุมชน สังคม และการรักษาความสงบเรียบร้อย มีภารกิจที่

เกี่ยวข้อง เช่น

- (๑) การส่งเสริมประชาธิปไตย ความเสมอภาค และสิทธิเสรีภาพของประชาชน
- (๒) การป้องกันและบรรเทาสาธารณภัย
- (๓) การจัดให้ระบบรักษาความสงบเรียบร้อยในจังหวัด
- (๔) การรักษาความสงบเรียบร้อยและศีลธรรมอันดีของประชาชนในเขตสภาตำบล

๕.๔ ด้านการวางแผน การส่งเสริมการลงทุน พาณิชยกรรมและการท่องเที่ยว มีภารกิจที่เกี่ยวข้อง เช่น

- (๑) การจัดทำแผนพัฒนาองค์การบริหารส่วนจังหวัด และประสานการจัดทำแผนพัฒนาจังหวัดตามระเบียบที่คณะรัฐมนตรีกำหนด
- (๒) การจัดตั้งและดูแลตลาดกลาง
- (๓) การส่งเสริมการท่องเที่ยว
- (๔) การพาณิชย์ การส่งเสริมการลงทุนและการทำกิจกรรมไม่ว่าจะดำเนินการเอง

หรือร่วมกับบุคคลอื่นหรือจากสหการ

๕.๕ ด้านการบริหารจัดการและการอนุรักษ์ทรัพยากรธรรมชาติและสิ่งแวดล้อม มีภารกิจที่เกี่ยวข้อง เช่น

- (๑) การคุ้มครอง ดูแลและบำรุงรักษาป่าไม้ ที่ดิน ทรัพยากรธรรมชาติและสิ่งแวดล้อม
- (๒) การจัดตั้งและการดูแลระบบบำบัดน้ำเสียรวม
- (๓) การกำจัดมูลฝอยและสิ่งปฏิกูลรวม
- (๔) การจัดการสิ่งแวดล้อมและมลพิษต่างๆ

๕.๖ ด้านการศาสนา ศิลปวัฒนธรรม จารีตประเพณี และภูมิปัญญาท้องถิ่น มีภารกิจที่เกี่ยวข้อง เช่น

- (๑) การจัดการศึกษา
- (๒) บำรุงรักษาศิลปะ จารีตประเพณี ภูมิปัญญาท้องถิ่น และวัฒนธรรมอันดีของท้องถิ่น
- (๓) การส่งเสริมการกีฬา จารีตประเพณี และวัฒนธรรมอันดีงามของท้องถิ่น
- (๔) การจัดให้มีพิพิธภัณฑ์และหอจดหมายเหตุ
- (๕) การศึกษา การทำนุบำรุงศาสนา และการส่งเสริมวัฒนธรรม

๕.๗ ด้านการบริหารจัดการและการสนับสนุนการปฏิบัติการกิจของส่วนราชการและองค์กรปกครองส่วนท้องถิ่น มีภารกิจที่เกี่ยวข้อง เช่น

(๑) สนับสนุนสภาตำบลและองค์กรปกครองส่วนท้องถิ่นอื่นในการพัฒนาท้องถิ่นสนับสนุนหรือช่วยเหลือส่วนราชการหรือองค์กรปกครองส่วนท้องถิ่นอื่นในการพัฒนาท้องถิ่น

(๒) ประสานและให้ความร่วมมือในการปฏิบัติหน้าที่ของสภาตำบล และองค์กรปกครองส่วนท้องถิ่นอื่น

(๓) การแบ่งสรรเงินซึ่งตามกฎหมายจะต้องแบ่งให้แก่สภาตำบลและองค์กรปกครองส่วนท้องถิ่นอื่น

(๔) การให้บริการแก่เอกชน ส่วนราชการ หน่วยงานของรัฐ รัฐวิสาหกิจ หรือองค์กรปกครองส่วนท้องถิ่นอื่น

การวิเคราะห์จุดแข็งจุดอ่อน (SWOT Analysis)

การวิเคราะห์สภาวะแวดล้อม (SWOT Analysis) เป็นเครื่องมือในการประเมินสถานการณ์ สำหรับองค์กร ซึ่งช่วยผู้บริหารกำหนด จุดแข็ง และ จุดอ่อน ขององค์กร จากสภาพแวดล้อมภายใน โอกาสและอุปสรรคจากสภาพแวดล้อมภายนอก ตลอดจนผลกระทบจากปัจจัย ต่าง ๆ ต่อการทำงานขององค์กร การวิเคราะห์ SWOT Analysis เป็นเครื่องมือในการวิเคราะห์สถานการณ์ เพื่อให้ ผู้บริหารรู้จุดแข็ง จุดอ่อน โอกาส และอุปสรรคขององค์กร ซึ่งจะช่วยให้ทราบว่าองค์กรได้เดินทางมาถูกทิศและไม่หลงทาง นอกจากนี้ยังบอกได้ว่าองค์กรมีแรงขับเคลื่อน ไปยังเป้าหมายได้ดีหรือไม่ มั่นใจได้อย่างไรว่าระบบการทำงานในองค์กรยังมีประสิทธิภาพอยู่ มีจุดอ่อนที่จะต้องปรับปรุงอย่างไร ซึ่งการวิเคราะห์สภาวะแวดล้อม SWOT Analysis มีปัจจัยที่ควรนำมาพิจารณา ๒ ส่วน ดังนี้

๑. ปัจจัยภายใน (Internal Environment Analysis) ได้แก่

๑.๑ S มาจาก Strengths

หมายถึง จุดเด่นหรือจุดแข็ง ซึ่งเป็นผลมาจากปัจจัยภายใน เป็นข้อดีที่ เกิดจากสภาพแวดล้อมภายในองค์กร เช่น จุดแข็งด้านส่วนประสม จุดแข็งด้านการเงิน จุดแข็งด้านการผลิต จุดแข็งด้านทรัพยากรบุคคล องค์กรจะต้องใช้ประโยชน์จากจุดแข็งในการกำหนดกลยุทธ์

๑.๒ W มาจาก Weaknesses

หมายถึง จุดด้อยหรือจุดอ่อน ซึ่งเป็นผลมาจากปัจจัยภายใน เป็น ปัญหาหรือข้อบกพร่องที่เกิดจากสภาพแวดล้อมภายในต่างๆ ขององค์กร ซึ่งองค์กรจะต้องหาวิธีในการแก้ปัญหาขึ้น

๒. ปัจจัยภายนอก (External Environment Analysis) ได้แก่

๒.๑ O มาจาก Opportunities

หมายถึง โอกาส เป็นผลจากการที่สภาพแวดล้อม ภายนอกขององค์กรเอื้อประโยชน์หรือส่งเสริมการ ดำเนินงานขององค์กร โอกาสแตกต่างจากจุดแข็งตรงที่โอกาสนั้น เป็นผลมาจากสภาพแวดล้อมภายนอก แต่จุดแข็งนั้นเป็นผลมาจากสภาพแวดล้อมภายใน ผู้บริหารที่ดีจะต้องแสวงหาโอกาสอยู่เสมอ และใช้ประโยชน์จากโอกาสนั้น

๒.๒ T มาจาก Threats

หมายถึง อุปสรรค เป็นข้อจำกัดที่เกิดจากสภาพแวดล้อม ภายนอก ซึ่งการบริหารจำเป็นต้องปรับกลยุทธ์ให้สอดคล้องและพยายามขจัดอุปสรรค ต่างๆ ที่เกิดขึ้นให้ได้จริง

วิเคราะห์ปัจจัยภายใน ภายนอก (SWOT)

ของบุคลากรในสังกัด เทศบาลตำบลทาบลาตุก (ระดับตัวบุคลากร)

จุดแข็ง S	จุดอ่อน W
๑. มีภูมิลำเนาอยู่ในพื้นที่เทศบาลตำบลทาบลาตุก และพื้นที่ใกล้เคียงเทศบาลตำบลทาบลาตุก	๑. บางส่วนมีความรู้ไม่สอดคล้องกับภารกิจของเทศบาลตำบลทาบลาตุก
๒. มีอายุเฉลี่ย ๒๕ - ๔๐ ปี เป็นวัยทำงาน	๒. ทำงานในลักษณะเชื่อความคิดส่วนตัวมากกว่าหลักการและเหตุผลที่ถูกต้องของทางราชการ
๓. มีผู้หญิงมากกว่าผู้ชายทำให้การทำงานละเอียดรอบครอบไม่มีพฤติกรรมเสี่ยงต่อการทุจริต	๓. มีภาระหนี้สิน
๔. มีการพัฒนาศึกษาหาความรู้เพิ่มเติมอยู่เสมอ	
๕. เป็นคนในชุมชนสามารถทำงานคล่องตัว โดยใช้	

ความสัมพันธ์ส่วนตัวได้	
<p><u>โอกาส</u> O</p> <p>๑. มีความใกล้ชิดคุ้นเคยกับประชาชนทำให้เกิดความร่วมมือในการทำงานง่ายขึ้น</p> <p>๒. มีความจริงใจในการพัฒนาอาชีพจนได้ตลอดเวลา</p> <p>๓. ชุมชนยังมีความคาดหวังในตัวผู้บริหารและการทำงานและ เทศบาลตำบลทาบลาตุกในฐานะตัวแทน</p>	<p><u>ข้อจำกัด</u> T</p> <p>๑. ส่วนมากมีเงินเดือน/ค่าจ้างน้อย รายได้ไม่เพียงพอ</p> <p>๒. ระดับความรู้ไม่เหมาะสมสอดคล้องกับความยากของงาน</p> <p>๓. พื้นที่กว้างทำให้บุคลากรที่มีอยู่ไม่พอให้บริการ</p> <p>๔. มีความก้าวหน้าในวงแคบ</p>

วิเคราะห์ปัจจัยภายใน ภายนอก (SWOT)
ของบุคลากรในสังกัด เทศบาลตำบลทาบลาตุก (ระดับองค์กร)

<p><u>จุดแข็ง</u> S</p> <p>๑. บุคลากรมีความรักถิ่นไม่ต้องการย้าย</p> <p>๒. การเดินทางสะดวกทำงานเกินเวลาได้</p> <p>๓. ชุมชนยังมีความคาดหวังในตัวผู้บริหารและการทำงาน และ เทศบาลตำบลทาบลาตุกในฐานะตัวแทน</p> <p>๔. มีการส่งเสริมการศึกษาและฝึกอบรมบุคลากร</p> <p>๕. ให้อีกโอกาสในการพัฒนาและส่งเสริมความก้าวหน้าของบุคลากรภายในองค์กรอย่างเสมอภาคกัน</p> <p>๖. ส่งเสริมให้มีการนำความรู้และทักษะใหม่ ๆ ที่ได้จากการศึกษาและฝึกอบรมมาใช้ในการปฏิบัติงาน</p>	<p><u>จุดอ่อน</u> W</p> <p>๑. ขาดบุคลากรที่มีความรู้เฉพาะด้านทางวิชาชีพ</p> <p>๒. พื้นที่พัฒนามากกว่า ปัญหาทำให้บางสายงานมีบุคลากรไม่เพียงพอหรือไม่มี</p> <p>๓. อาคารสำนักงานคับแคบ</p>
<p><u>โอกาส</u> O</p> <p>๑. ประชาชนให้ความร่วมมือในการพัฒนาเทศบาลตำบลทาบลาตุกดี</p> <p>๒. มีความคุ้นเคยกันทุกคน</p> <p>๓. บุคลากรมีถิ่นที่อยู่กระจายทั่วเขตเทศบาลตำบลทาบลาตุกทำให้รู้ สภาพพื้นที่ ทักษะคติของประชาชนได้ดี</p> <p>๔. บุคลากรมีการพัฒนาความรู้ปริญญาตรี /ปริญญาโทเพิ่มขึ้น</p> <p>๕. ผู้บริหารและผู้บังคับบัญชาตามสายงานมีบทบาทในการช่วยให้บุคลากรบรรลุเป้าประสงค์</p>	<p><u>ข้อจำกัด</u> T</p> <p>๑. มีระบบอุปถัมภ์ และกลุ่มพรรคพวกจากความสัมพันธ์แบบเครือญาติในชุมชน การ ดำเนินการทางวินัยเป็นไปได้ยากมักกระทบญาติพี่น้อง</p> <p>๒. ขาดบุคลากรที่มีความเชี่ยวชาญบางสายงาน ความรู้ที่มีจำกัดทำให้ ต้องเพิ่มพูนความรู้ให้หลากหลายจึงจะทำงานได้ ครอบคลุมภารกิจ ของ ทต.</p> <p>๓. งบประมาณน้อยเมื่อเปรียบเทียบกับพื้นที่ จำนวน ประชากร และภารกิจ</p>

๖. ภารกิจหลัก และภารกิจรอง ที่องค์กรปกครองส่วนท้องถิ่นจะดำเนินการ

เทศบาลตำบลทาดูมีภารกิจหลักและภารกิจรองที่ต้องดำเนินการ ดังนี้

ภารกิจหลัก

๑. การพัฒนาด้านโครงสร้างพื้นฐาน
๒. การพัฒนาและปรับปรุงแหล่งท่องเที่ยว
๓. การสาธารณสุข การเฝ้าระวังและควบคุมโรคติดต่อ

ภารกิจรอง

๑. การฟื้นฟูวัฒนธรรมและส่งเสริมประเพณีท้องถิ่น
๒. การส่งเสริมการเกษตร
๓. การจัดการสิ่งแวดล้อมและมลพิษต่างๆ

๗. สรุปปัญหาและแนวทางในการกำหนดโครงสร้างส่วนราชการและกรอบอัตรากำลัง

เทศบาลตำบลทาบลาตูกกำหนดโครงสร้างการแบ่งส่วนราชการ ออกเป็น ๖ ส่วนราชการ ได้แก่ สำนักปลัดเทศบาล กองคลัง กองช่าง กองสาธารณสุขและสิ่งแวดล้อม กองการศึกษา และหน่วยตรวจสอบภายใน โดยกำหนดกรอบอัตรากำลังจำนวนทั้งสิ้น ๖๕ อัตรา เนื่องจากที่ผ่านมาเทศบาลตำบลทาบลาตูก มีภารกิจ อำนาจหน้าที่ ความรับผิดชอบ และปริมาณงานที่เพิ่มขึ้นจำนวนมากในส่วนราชการ จำนวนบุคลากรที่มีอยู่ไม่เพียงพอต่อการปฏิบัติงานให้สำเร็จลุล่วงได้อย่างมีประสิทธิภาพและประสิทธิผล ดังนั้น จึงมีความจำเป็นในการขอปรับปรุงโครงสร้างส่วนราชการ หรือการขอกำหนดตำแหน่งเพิ่มเติมเพื่อรองรับภารกิจ อำนาจหน้าที่ ความรับผิดชอบ และปริมาณงานที่เพิ่มสูงขึ้น และเพื่อเป็นการแก้ไขปัญหาการบริหารงาน ของส่วนราชการ สำนักปลัดเทศบาลและกองคลังของเทศบาลตำบลทาบลาตูกให้มีประสิทธิภาพและประสิทธิผล ต่อไป ดังนี้

สำนักปลัดเทศบาล

- เนื่องจาก สำนักปลัดเทศบาล มีรถยนต์ส่วนกลางในความรับผิดชอบ จำนวน ๒ คัน คือ หมายเลขทะเบียน กข ๔๖๕๙ ลำพูน และ หมายเลขทะเบียน นข ๒๙๑๒ ลำพูน เพื่อใช้ใน งานสำนักปลัดเทศบาล และงานเทศบาล โดยมีภารกิจงานที่ต้องติดต่อประสานงานต่างๆ ในเขตพื้นที่และนอกเขตพื้นที่เป็นประจำ จึงมีความจำเป็นต้องมีพนักงานขับรถยนต์ที่มีประสบการณ์ ความชำนาญและความรู้เบื้องต้นในการดูแลและตรวจเช็คอีกทั้งบำรุงรักษารถยนต์ให้มีความพร้อมใช้งานอยู่เสมอ ดังนั้น เทศบาลตำบลทาบลาตูก จึงมีความจำเป็นที่จะขออนุมัติกำหนดตำแหน่งพนักงานจ้างตามภารกิจ ตำแหน่ง พนักงานขับรถยนต์ (ผู้มีทักษะ) สังกัด ฝ่ายอำนวยการ สำนักปลัดเทศบาล จำนวน ๑ อัตรา ซึ่งจากเดิม มีพนักงานขับรถยนต์ (ผู้มีทักษะ) จำนวน ๑ อัตรา รวมเป็น ๒ อัตรา

- เนื่องจาก สำนักปลัดเทศบาล ภารกิจและปริมาณงานที่เพิ่มขึ้นจำนวนมาก ทำให้ประสิทธิภาพการปฏิบัติงานเกิดความล่าช้า และจำนวนบุคลากรที่มีอยู่ไม่เพียงพอต่อการปฏิบัติภารกิจให้สำเร็จลุล่วงได้อย่างมีประสิทธิภาพและประสิทธิผล ดังนั้น เทศบาลตำบลทาบลาตูก จึงมีความจำเป็นที่จะขออนุมัติกำหนดตำแหน่งพนักงานจ้างทั่วไป ตำแหน่ง คนงาน สังกัด ฝ่ายอำนวยการ สำนักปลัดเทศบาล จำนวน ๒ อัตรา ซึ่งจากเดิม มีพนักงานจ้างทั่วไป ตำแหน่งคนงาน จำนวน ๑ อัตรา รวมเป็น ๓ อัตรา

กองคลัง

- เนื่องจากกองคลัง มีภารกิจและปริมาณงานที่เพิ่มขึ้นจำนวนมาก ทำให้ประสิทธิภาพการปฏิบัติงานเกิดความล่าช้า และจำนวนบุคลากรที่มีอยู่ไม่เพียงพอต่อการปฏิบัติภารกิจให้สำเร็จลุล่วงได้อย่างมีประสิทธิภาพและประสิทธิผล ดังนั้น เทศบาลตำบลทาบลาตูกจึงมีความจำเป็นต้องขอ กำหนดตำแหน่งขึ้นใหม่เพื่อรองรับปริมาณงานที่เพิ่มมากขึ้น และแก้ไขปัญหาการบริหารงานภายในองค์กร พนักงานจ้างทั่วไป ตำแหน่ง คนงาน สังกัดกองคลัง เทศบาลตำบลทาบลาตูก จำนวน ๒ อัตรา เพื่อปฏิบัติหน้าที่ช่วยจัดพิมพ์ฎีกาเบิกจ่ายเงิน ลงเลขที่คลังรับ ลงทะเบียนคุมงบประมาณรายจ่ายต่างๆ จัดพิมพ์ฎีกาในระบบ e-las ช่วยลงทะเบียนค้ำสัญญาเงินยืมงบประมาณ รวมถึงติดตามการส่งใช้สัญญาเงินยืมงบประมาณ ช่วยนำเช็คจ่ายให้กับเจ้าหนี้ ช่วยปฏิบัติงานเกี่ยวกับงานธุรการกองคลัง เช่น ลงเลขที่รับ - ส่ง หนังสือราชการต่างๆ รวมถึงเสนอเซ็นเอกสารตามขั้นตอน และปฏิบัติงานอื่นตามที่ผู้บังคับบัญชามอบหมาย

กองสาธารณสุขและสิ่งแวดล้อม

- เนื่องจากกองสาธารณสุขและสิ่งแวดล้อม มีภารกิจและปริมาณงานที่เพิ่มขึ้นจำนวนมาก ทำให้ประสิทธิภาพการปฏิบัติงานเกิดความล่าช้า และจำนวนบุคลากรที่มีอยู่ไม่เพียงพอต่อการปฏิบัติภารกิจให้สำเร็จลุล่วงได้อย่างมีประสิทธิภาพและประสิทธิผล ปฏิบัติหน้าที่งานการแพทย์ฉุกเฉิน เพื่อบริการด้านการแพทย์ฉุกเฉินให้แก่ประชาชนในพื้นที่ เพื่อบริการนำส่งผู้ป่วย ส่งโรงพยาบาลอย่างถูกต้อง และเพื่อเฝ้าระวังสถานการณ์ ด้านสาธารณสุขต่างๆ เช่น อหิวาต์ วาตภัย อุทกภัยดินโคลนถล่ม ปัญหาหมอกควันไฟป่า และอุบัติเหตุจากการจราจร ปฏิบัติหน้าที่งานขยะและรักษาความสะอาด เพื่อดูแลรักษาความสะอาดในเขตพื้นที่ตำบลทาบลาตุก ดำเนินการเก็บขยะอันตรายและขยะติดเชื้อในพื้นที่และส่งไปกำจัดตามหลักการกำจัดขยะ ปฏิบัติหน้าที่งานป้องกันและควบคุมโรค ดำเนินการควบคุมการแพร่ระบาดของโรคต่างๆที่เกิดขึ้นในพื้นที่ ปฏิบัติงานเกี่ยวกับงานควบคุมและป้องกันโรคสัตว์ ดังนั้น มีความจำเป็นต้องขอกำหนดตำแหน่งขึ้นใหม่เพื่อรองรับปริมาณงานที่เพิ่มมากขึ้น และแก้ไขปัญหาการบริหารงานภายในองค์กร ซึ่งจากเดิม มีพนักงานจ้างทั่วไป ตำแหน่งคนงาน จำนวน ๑ อัตรา ขอกำหนดเพิ่ม ๒ อัตรา รวมเป็น ๓ อัตรา

กองการศึกษา

- เนื่องกองการศึกษา มีความจำเป็นในการขอกำหนดตำแหน่งผู้ช่วยเจ้าพนักงานธุรการ เพื่อรองรับภารกิจความรับผิดชอบที่มีมากขึ้นและเพื่อสนับสนุนการปฏิบัติงานด้านธุรการในโรงเรียน ช่วยให้การบริหารจัดการของโรงเรียนเทศบาลตำบลทาบลาตุก(ท่ากุ่มสามัคคีราษฎร์นุสรณ์) สังกัด กองการศึกษา เทศบาลตำบลทาบลาตุก ให้มีประสิทธิภาพมากขึ้นและลดภาระงานเอกสารของพนักงานครูเทศบาลให้น้อยลง มีเวลาสำหรับการจัดการเรียนการสอนมากขึ้น ดังนั้น เทศบาลตำบลทาบลาตุก จึงมีความจำเป็นต้องจะขออนุมัติ กำหนดตำแหน่งพนักงานจ้างตามภารกิจ ตำแหน่ง ผู้ช่วยเจ้าพนักงานธุรการ สังกัด กองการศึกษา เทศบาลตำบลทาบลาตุก (ปฏิบัติงานโรงเรียนเทศบาลตำบลทาบลาตุก(ท่ากุ่มสามัคคีราษฎร์นุสรณ์) จำนวน ๑ อัตรา รวมทั้งปฏิบัติงานอื่นที่เกี่ยวข้องโดยปฏิบัติตามแนวทางการจัดทำแผนอัตรากำลัง ๓ ปี (พ.ศ.๒๕๖๗-๒๕๖๙)

- เนื่องกองการศึกษา เทศบาลตำบลทาบลาตุกได้เข้าร่วมสนองพระราชดำริ โครงการอนุรักษ์พันธุกรรมพืชอันเนื่องมาจากพระราชดำริ สมเด็จพระเทพรัตนราชสุดาฯ สยามบรมราชกุมารี งานฐานทรัพยากรท้องถิ่น สนองพระราชดำริโดยเทศบาลตำบลทาบลาตุก (อพ.สธ.-ตำบลทาบลาตุก) ได้รับรหัสของหน่วยงานเรียบร้อยแล้ว และคณะกรรมการได้เยี่ยมเยียนพิจารณาให้คะแนนเทศบาลตำบลทาบลาตุกผ่านการประเมิน เพื่อเข้ารับป้ายสนองพระราชดำริในงานฐานทรัพยากรท้องถิ่น ในวันที่๒๑-๒๕ พฤศจิกายน ๒๕๖๖ เทศบาลตำบลทาบลาตุกต้องดำเนินงานต่อเนื่องซึ่งงานสวนพฤกษศาสตร์โรงเรียนเป็นอีกหนึ่งงานที่เทศบาลตำบลทาบลาตุกต้องดำเนินงานไปพร้อมกับงานฐานทรัพยากรท้องถิ่น และงานสวนพฤกษศาสตร์โรงเรียนอยู่ในความรับผิดชอบของเทศบาลตำบลทาบลาตุก จึงทำให้ มีภารกิจและปริมาณงานที่เพิ่มขึ้นจำนวนมาก ทำให้ประสิทธิภาพการปฏิบัติงานเกิดความล่าช้า และจำนวนบุคลากรที่มีอยู่ไม่เพียงพอต่อการปฏิบัติภารกิจให้สำเร็จลุล่วงได้อย่างมีประสิทธิภาพและประสิทธิผล ดังนั้น มีความจำเป็นต้องขอกำหนดตำแหน่งเพิ่มเพื่อรองรับปริมาณงานใหม่ที่เกิดขึ้น เนื่องจากไม่มีบุคลากรปฏิบัติงาน และแก้ไขปัญหาการบริหารงานภายในองค์กรจากบุคลากรผู้ปฏิบัติงานไม่เพียงพอที่มีตำแหน่งคนงาน พนักงานจ้างทั่วไป ๑ อัตรา และขอกำหนดเพิ่มใหม่ จำนวน ๒ อัตรา รวม ๓ อัตรา

- ศูนย์พัฒนาเด็กเล็กได้กำหนดเพิ่มตำแหน่งว่างใหม่ ผู้อำนวยการสถานศึกษา จำนวน ๑ อัตรา และการสรรหาตำแหน่งดังกล่าวให้กระทำได้ก็ต่อเมื่อได้รับแจ้งการจัดสรรงบประมาณจากกรมส่งเสริมการปกครองท้องถิ่นแล้ว

- โรงเรียนเทศบาลตำบลทาดุดุก (ท่ากู๋สามัคคีราษฎร์นุสรณ์) ได้คำนวณอัตราจำนวนนักเรียนในโรงเรียนมีจำนวนนักเรียนเป็นไปตามเกณฑ์ที่จะขอกำหนดตำแหน่งรองผู้อำนวยการศึกษาและครูผู้ช่วยเพิ่ม จากเดิมมีตำแหน่งผู้อำนวยการสถานศึกษา พนักงานครูเทศบาลและพนักงานจ้างตามภารกิจ รวม ๘ อัตรา จึงขอกำหนดตำแหน่งใหม่คือ รองผู้อำนวยการสถานศึกษา ๑ อัตรา และครูผู้ช่วย ๕ อัตรา ตำแหน่งภารโรง พนักงานจ้างทั่วไป จำนวน ๑ อัตรา รวม ๑๕ อัตรา

๘. โครงสร้างการกำหนดส่วนราชการ

๘.๑ จากสภาพปัญหาของเทศบาลตำบลทาบลาดุก มีภารกิจ อำนาจหน้าที่ที่จะต้องดำเนินการแก้ไขปัญหาดังกล่าว ภายใต้อำนาจหน้าที่ที่กำหนดไว้ในพระราชบัญญัติเทศบาล พ.ศ.๒๕๔๖ พระราชบัญญัติกำหนดแผนและขั้นตอนการกระจายอำนาจให้แก่องค์กรปกครองส่วนท้องถิ่น พ.ศ.๒๕๔๒ โดยมีการกำหนดโครงสร้างส่วนราชการ ดังนี้

โครงสร้างตามแผนอัตรากำลังปัจจุบัน	โครงสร้างตามแผนอัตรากำลังใหม่	หมายเหตุ
<p>๑. สำนักปลัดเทศบาล</p> <p>๑.๑ ฝ่ายอำนวยการ</p> <ul style="list-style-type: none"> - งานกิจการสภาเทศบาล - งานบริหารงานบุคคลของพนักงานเทศบาล ลูกจ้างประจำและพนักงานจ้าง - งานส่งเสริมการท่องเที่ยว - งานส่งเสริมการเกษตร - งานสนับสนุนการประชาสัมพันธ์ - งานส่งเสริมและพัฒนาเทคโนโลยีสารสนเทศ - งานสวัสดิการสังคม - งานสังคมสงเคราะห์ - งานพัฒนาคุณภาพชีวิตเด็ก สตรี ผู้สูงอายุและผู้ด้อยโอกาส - งานวิเคราะห์นโยบายและแผน - งานธุรการ - งานฐานทรัพยากรท้องถิ่น - งานโครงการตามสนองพระราชดำริ - งานราชการที่มีได้กำหนดให้เป็นหน้าที่ของกองสำนัก หรือส่วนราชการใดในเทศบาล <p>เป็นการเฉพาะรวมทั้งกำกับและเร่งรัดการปฏิบัติราชการของส่วนราชการในเทศบาลให้เป็นไปตามนโยบาย แนวทาง และแผนการปฏิบัติราชการของเทศบาล</p> <ul style="list-style-type: none"> - งานอื่นๆที่เกี่ยวข้องและที่ได้รับมอบหมาย 	<p>๑. สำนักปลัดเทศบาล</p> <p>๑.๑ ฝ่ายอำนวยการ</p> <ul style="list-style-type: none"> - งานกิจการสภาเทศบาล - งานบริหารงานบุคคลของพนักงานเทศบาล ลูกจ้างประจำและพนักงานจ้าง - งานส่งเสริมการท่องเที่ยว - งานส่งเสริมการเกษตร - งานสนับสนุนการประชาสัมพันธ์ - งานส่งเสริมและพัฒนาเทคโนโลยีสารสนเทศ - งานสวัสดิการสังคม - งานสังคมสงเคราะห์ - งานพัฒนาคุณภาพชีวิตเด็ก สตรี ผู้สูงอายุและผู้ด้อยโอกาส - งานวิเคราะห์นโยบายและแผน - งานธุรการ - งานฐานทรัพยากรท้องถิ่น - งานโครงการตามสนองพระราชดำริ - งานราชการที่มีได้กำหนดให้เป็นหน้าที่ของกองสำนัก หรือส่วนราชการใดในเทศบาล <p>เป็นการเฉพาะรวมทั้งกำกับและเร่งรัดการปฏิบัติราชการของส่วนราชการในเทศบาลให้เป็นไปตามนโยบาย แนวทาง และแผนการปฏิบัติราชการของเทศบาล</p> <ul style="list-style-type: none"> - งานอื่นๆที่เกี่ยวข้องและที่ได้รับมอบหมาย 	

โครงสร้างตามแผนอัตรากำลังปัจจุบัน	โครงสร้างตามแผนอัตรากำลังใหม่	หมายเหตุ
<p>๑. สำนักปลัดเทศบาล (ต่อ)</p> <p>๑.๒ ฝ่ายปกครอง</p> <ul style="list-style-type: none"> - งานป้องกันและบรรเทาสาธารณภัย - งานรักษาความสงบเรียบร้อย - งานนิติการ - งานทะเบียนราษฎร - งานการเลือกตั้ง 	<p>๑. สำนักปลัดเทศบาล (ต่อ)</p> <p>๑.๒ ฝ่ายปกครอง</p> <ul style="list-style-type: none"> - งานป้องกันและบรรเทาสาธารณภัย - งานรักษาความสงบเรียบร้อย - งานนิติการ - งานทะเบียนราษฎร - งานการเลือกตั้ง 	

โครงสร้างตามแผนอัตรากำลังปัจจุบัน	โครงสร้างตามแผนอัตรากำลังใหม่	หมายเหตุ
<p>๒. กองคลัง</p> <p>๒.๑ ฝ่ายบริหารงานคลัง</p> <ul style="list-style-type: none"> - งานการจ่ายเงิน การรับเงิน - งานนำส่งเงิน การเก็บรักษาเงินและเอกสารทางการเงิน - งานการตรวจสอบใบสำคัญ ฎีกาทุกประเภท <ul style="list-style-type: none"> - งานการจัดทำบัญชี - งานตรวจสอบบัญชีทุกประเภท - งานเกี่ยวกับเงินเดือน ค่าจ้าง ค่าตอบแทน เงินบำเหน็จบำนาญ และเงินอื่นๆ - งานจัดทำหรือช่วยจัดทำงบประมาณและเงินนอกงบประมาณ - งานเกี่ยวกับสถานะการเงินการคลัง - งานการจัดสรรเงินต่างๆ - งานทะเบียนคุมเงินรายได้และรายจ่ายต่างๆ - งานควบคุมการเบิกจ่ายเงิน - งานทำงบทดลองประจำเดือนและประจำปี - งานเกี่ยวกับการจัดซื้อ จัดจ้าง จัดหา - งานทะเบียนคุม - งานการจำหน่าย พัสดุ ครุภัณฑ์ และทรัพย์สินต่างๆ - งานเกี่ยวกับเงินประกันสัญญาทุกประเภท - งานบริการข้อมูล สถิติ ช่วยเหลือให้คำแนะนำทางวิชาการด้านการเงินการคลัง การบัญชี การพัสดุและทรัพย์สิน - งานอื่นๆที่เกี่ยวข้องและที่ได้รับมอบหมาย 	<p>๒. กองคลัง</p> <p>๒.๑ ฝ่ายบริหารงานคลัง</p> <ul style="list-style-type: none"> - งานการจ่ายเงิน การรับเงิน - งานนำส่งเงิน การเก็บรักษาเงินและเอกสารทางการเงิน - งานการตรวจสอบใบสำคัญ ฎีกาทุกประเภท <ul style="list-style-type: none"> - งานการจัดทำบัญชี - งานตรวจสอบบัญชีทุกประเภท - งานเกี่ยวกับเงินเดือน ค่าจ้าง ค่าตอบแทน เงินบำเหน็จบำนาญ และเงินอื่นๆ - งานจัดทำหรือช่วยจัดทำงบประมาณและเงินนอกงบประมาณ - งานเกี่ยวกับสถานะการเงินการคลัง - งานการจัดสรรเงินต่างๆ - งานทะเบียนคุมเงินรายได้และรายจ่ายต่างๆ - งานควบคุมการเบิกจ่ายเงิน - งานทำงบทดลองประจำเดือนและประจำปี - งานเกี่ยวกับการจัดซื้อ จัดจ้าง จัดหา - งานทะเบียนคุม - งานการจำหน่าย พัสดุ ครุภัณฑ์ และทรัพย์สินต่างๆ - งานเกี่ยวกับเงินประกันสัญญาทุกประเภท - งานบริการข้อมูล สถิติ ช่วยเหลือให้คำแนะนำทางวิชาการด้านการเงินการคลัง การบัญชี การพัสดุและทรัพย์สิน - งานอื่นๆที่เกี่ยวข้องและที่ได้รับมอบหมาย 	

โครงสร้างตามแผนอัตรากำลังปัจจุบัน	โครงสร้างตามแผนอัตรากำลังใหม่	หมายเหตุ
<p>๒. กองคลัง (ต่อ)</p> <p><u>๒.๒ ฝ่ายพัฒนารายได้</u></p> <ul style="list-style-type: none"> - งานการจัดเก็บภาษี ค่าธรรมเนียม และการพัฒนารายได้ - งานสรุปผล สถิติการจัดเก็บภาษี ค่าธรรมเนียม - งานอื่นๆที่เกี่ยวข้องและที่ได้รับมอบหมาย 	<p>๒. กองคลัง (ต่อ)</p> <p><u>๒.๒ ฝ่ายพัฒนารายได้</u></p> <ul style="list-style-type: none"> - งานการจัดเก็บภาษี ค่าธรรมเนียม และการพัฒนารายได้ - งานสรุปผล สถิติการจัดเก็บภาษี ค่าธรรมเนียม - งานอื่นๆที่เกี่ยวข้องและที่ได้รับมอบหมาย 	

โครงสร้างตามแผนอัตรากำลังปัจจุบัน	โครงสร้างตามแผนอัตรากำลังใหม่	หมายเหตุ
<p>๓. กองช่าง</p> <p>๓.๑ ฝ่ายแบบแผนและก่อสร้าง</p> <ul style="list-style-type: none"> - งานสำรวจ - งานออกแบบและเขียนแบบ - งานประมาณราคา - งานจัดทำราคากลาง - งานจัดทำข้อมูลทางด้านวิศวกรรมต่างๆ - งานจัดเก็บและทดสอบคุณภาพวัสดุ - งานควบคุมการก่อสร้างและซ่อมบำรุง <p>๓.๒ ฝ่ายการโยธา</p> <ul style="list-style-type: none"> - งานจัดทำทะเบียนประวัติโครงสร้างพื้นฐาน อาคาร สะพาน คลอง แหล่งน้ำ - งานติดตั้งซ่อมบำรุงระบบไฟส่องสว่างและไฟสัญญาณจราจร - งานปรับปรุงภูมิทัศน์ - งานผังเมืองตามพระราชบัญญัติการผังเมือง - งานการควบคุมอาคารตามระเบียบกฎหมาย - งานตรวจสอบการก่อสร้าง - งานจัดทำแผนปฏิบัติงาน การก่อสร้างและซ่อมบำรุงประจำปี - งานเกี่ยวกับการช่างสุขาภิบาล - งานธุรการ - งานอื่นๆที่เกี่ยวข้องและที่ได้รับมอบหมาย 	<p>๓. กองช่าง</p> <p>๓.๑ ฝ่ายแบบแผนและก่อสร้าง</p> <ul style="list-style-type: none"> - งานสำรวจ - งานออกแบบและเขียนแบบ - งานประมาณราคา - งานจัดทำราคากลาง - งานจัดทำข้อมูลทางด้านวิศวกรรมต่างๆ - งานจัดเก็บและทดสอบคุณภาพวัสดุ - งานควบคุมการก่อสร้างและซ่อมบำรุง <p>๓.๒ ฝ่ายการโยธา</p> <ul style="list-style-type: none"> - งานจัดทำทะเบียนประวัติโครงสร้างพื้นฐาน อาคาร สะพาน คลอง แหล่งน้ำ - งานติดตั้งซ่อมบำรุงระบบไฟส่องสว่างและไฟสัญญาณจราจร - งานปรับปรุงภูมิทัศน์ - งานผังเมืองตามพระราชบัญญัติการผังเมือง - งานการควบคุมอาคารตามระเบียบกฎหมาย - งานตรวจสอบการก่อสร้าง - งานจัดทำแผนปฏิบัติงาน การก่อสร้างและซ่อมบำรุงประจำปี - งานเกี่ยวกับการช่างสุขาภิบาล - งานธุรการ - งานอื่นๆที่เกี่ยวข้องและที่ได้รับมอบหมาย 	

โครงสร้างตามแผนอัตรากำลังปัจจุบัน	โครงสร้างตามแผนอัตรากำลังใหม่	หมายเหตุ
<p>๔. กองสาธารณสุขและสิ่งแวดล้อม ๔.๑ ฝ่ายบริหารงานสาธารณสุข</p> <ul style="list-style-type: none"> - งานการศึกษา ค้นคว้า วิจัย วิเคราะห์และจัดทำแผนงานด้านสาธารณสุข - งานส่งเสริมสุขภาพ - งานป้องกันเฝ้าระวังและควบคุมโรคติดต่อและโรคไม่ติดต่อ - งานสุขาภิบาลในสถานประกอบการ - งานสุขาภิบาลชุมชน - งานอนามัยสิ่งแวดล้อม - งานคุ้มครองผู้บริโภค - งานให้บริการด้านสาธารณสุข - งานการแพทย์ฉุกเฉิน - งานบริหารสาธารณสุข - งานส่งเสริมป้องกันควบคุมโรค - งานเวชปฏิบัติครอบครัว - งานหลักประกันสุขภาพ - งานมาตรฐานและคุณภาพ หน่วยบริการ - งานยุทธศาสตร์สาธารณสุข - งานกฎหมายสาธารณสุข - งานบริการรักษาความสะอาด - งานบริการและพัฒนาระบบจัดการมูลฝอย - งานบริหารจัดการสิ่งปฏิกูล - งานส่งเสริมสนับสนุนการพัฒนาคุณภาพชีวิตเด็ก สตรี ผู้สูงอายุ ผู้พิการ และผู้ด้อยโอกาส - งานอาสาสมัครสาธารณสุข - งานป้องกันและบำบัดการติดสารเสพติด - งานสัตว์แพทย์ - งานศึกษา ค้นคว้า วิจัย วิเคราะห์ กำหนดมาตรการและแผนดำเนินงานด้านสิ่งแวดล้อม 	<p>๔. กองสาธารณสุขและสิ่งแวดล้อม ๔.๑ ฝ่ายบริหารงานสาธารณสุข</p> <ul style="list-style-type: none"> - งานการศึกษา ค้นคว้า วิจัย วิเคราะห์และจัดทำแผนงานด้านสาธารณสุข - งานส่งเสริมสุขภาพ - งานป้องกันเฝ้าระวังและควบคุมโรคติดต่อและโรคไม่ติดต่อ - งานสุขาภิบาลในสถานประกอบการ - งานสุขาภิบาลชุมชน - งานอนามัยสิ่งแวดล้อม - งานคุ้มครองผู้บริโภค - งานให้บริการด้านสาธารณสุข - งานการแพทย์ฉุกเฉิน - งานบริหารสาธารณสุข - งานส่งเสริมป้องกันควบคุมโรค - งานเวชปฏิบัติครอบครัว - งานหลักประกันสุขภาพ - งานมาตรฐานและคุณภาพ หน่วยบริการ - งานยุทธศาสตร์สาธารณสุข - งานกฎหมายสาธารณสุข - งานบริการรักษาความสะอาด - งานบริการและพัฒนาระบบจัดการมูลฝอย - งานบริหารจัดการสิ่งปฏิกูล - งานส่งเสริมสนับสนุนการพัฒนาคุณภาพชีวิตเด็ก สตรี ผู้สูงอายุ ผู้พิการ และผู้ด้อยโอกาส - งานอาสาสมัครสาธารณสุข - งานป้องกันและบำบัดการติดสารเสพติด - งานสัตว์แพทย์ - งานศึกษา ค้นคว้า วิจัย วิเคราะห์ กำหนดมาตรการและแผนดำเนินงานด้านสิ่งแวดล้อม 	

โครงสร้างตามแผนอัตรากำลังปัจจุบัน	โครงสร้างตามแผนอัตรากำลังใหม่	หมายเหตุ
<p>๔. กองสาธารณสุขและสิ่งแวดล้อม (ต่อ) ๔.๑ ฝ่ายบริหารงานสาธารณสุข</p> <ul style="list-style-type: none"> - การประเมินผลกระทบด้านสิ่งแวดล้อม - การเฝ้าระวังและตรวจสอบคุณภาพสิ่งแวดล้อม - งานส่งเสริมสนับสนุนด้านสิ่งแวดล้อม - งานจัดทำและพัฒนาระบบฐานข้อมูลด้านการจัดการสิ่งแวดล้อม - งานรณรงค์และการฝึกอบรมสร้างจิตสำนึกด้านสิ่งแวดล้อม - งานบริการข้อมูล สถิติ ช่วยเหลือให้คำแนะนำทางวิชาการ - งานธุรการ - งานอื่นๆที่เกี่ยวข้องและที่ได้รับมอบหมาย 	<p>๔. กองสาธารณสุขและสิ่งแวดล้อม (ต่อ) ๔.๑ ฝ่ายบริหารงานสาธารณสุข</p> <ul style="list-style-type: none"> - การประเมินผลกระทบด้านสิ่งแวดล้อม - การเฝ้าระวังและตรวจสอบคุณภาพสิ่งแวดล้อม - งานส่งเสริมสนับสนุนด้านสิ่งแวดล้อม - งานจัดทำและพัฒนาระบบฐานข้อมูลด้านการจัดการสิ่งแวดล้อม - งานรณรงค์และการฝึกอบรมสร้างจิตสำนึกด้านสิ่งแวดล้อม - งานบริการข้อมูล สถิติ ช่วยเหลือให้คำแนะนำทางวิชาการ - งานธุรการ - งานอื่นๆที่เกี่ยวข้องและที่ได้รับมอบหมาย 	

โครงสร้างตามแผนอัตรากำลังปัจจุบัน	โครงสร้างตามแผนอัตรากำลังใหม่	หมายเหตุ
<p>๕. กองการศึกษา</p> <p>๕.๑ ฝ่ายบริหารงานการศึกษา</p> <ul style="list-style-type: none"> - งานบริหารการศึกษา - งานพัฒนาการศึกษา - การจัดการศึกษาปฐมวัย อนุบาลศึกษา ประถมศึกษา - งานบริหารวิชาการด้านการศึกษา - งานโรงเรียน - งานการศึกษาปฐมวัย - งานศึกษานิเทศ - งานส่งเสริมคุณภาพและมาตรฐานหลักสูตร - งานการศาสนา - งานบำรุงศิลปะ จารีตประเพณีและวัฒนธรรมอันดีของท้องถิ่น - งานการกีฬาและนันทนาการ - งานกิจกรรมเด็กเยาวชน - งานศูนย์พัฒนาเด็กเล็ก - งานสวนพฤกษศาสตร์โรงเรียน - งานบริหารงานบุคคลของพนักงานครู บุคลากรทางการศึกษา ลูกจ้าง และพนักงานจ้างสังกัดสถานศึกษาและศูนย์พัฒนาเด็กเล็ก กรณียังไม่จัดตั้งกองการเจ้าหน้าที่ - โรงเรียนเทศบาลตำบลทาบลาตุก (ท่ากู๋-สามัคคีราษฎร์นุสรณ์) - งานธุรการ - งานอื่นๆที่เกี่ยวข้องและที่ได้รับมอบหมาย 	<p>๕. กองการศึกษา</p> <p>๕.๑ ฝ่ายบริหารงานการศึกษา</p> <ul style="list-style-type: none"> - งานบริหารการศึกษา - งานพัฒนาการศึกษา - การจัดการศึกษาปฐมวัย อนุบาลศึกษา ประถมศึกษา - งานบริหารวิชาการด้านการศึกษา - งานโรงเรียน - งานการศึกษาปฐมวัย - งานศึกษานิเทศ - งานส่งเสริมคุณภาพและมาตรฐานหลักสูตร - งานการศาสนา - งานบำรุงศิลปะ จารีตประเพณีและวัฒนธรรมอันดีของท้องถิ่น - งานการกีฬาและนันทนาการ - งานกิจกรรมเด็กเยาวชน - งานศูนย์พัฒนาเด็กเล็ก - งานสวนพฤกษศาสตร์โรงเรียน - งานบริหารงานบุคคลของพนักงานครู บุคลากรทางการศึกษา ลูกจ้าง และพนักงานจ้างสังกัดสถานศึกษาและศูนย์พัฒนาเด็กเล็ก กรณียังไม่จัดตั้งกองการเจ้าหน้าที่ - โรงเรียนเทศบาลตำบลทาบลาตุก (ท่ากู๋-สามัคคีราษฎร์นุสรณ์) - งานธุรการ - งานอื่นๆที่เกี่ยวข้องและที่ได้รับมอบหมาย 	

โครงสร้างตามแผนอัตรากำลังปัจจุบัน	โครงสร้างตามแผนอัตรากำลังใหม่	หมายเหตุ
<p>๖. หน่วยตรวจสอบภายใน</p> <p>๖.๑ งานตรวจสอบภายใน</p> <ul style="list-style-type: none"> - งานจัดทำแผนการตรวจสอบภายในประจำปี - งานการตรวจสอบความถูกต้องและเชื่อถือได้ของเอกสารการเงิน การบัญชี เอกสารการรับการจ่ายเงินทุกประเภท ตรวจสอบการเก็บรักษาหลักฐานการเงิน การบัญชี - งานตรวจสอบการสรรหาพัสดุ และทรัพย์สินการเก็บรักษาพัสดุและทรัพย์สิน - งานตรวจสอบการทำประโยชน์จากทรัพย์สินของเทศบาล - งานตรวจสอบ ติดตามและการประเมินผลการดำเนินงานตามแผนงานโครงการ ให้เป็นไปตามนโยบายวัตถุประสงค์ และเป้าหมายที่กำหนด อย่างมีประสิทธิภาพ ประสิทธิผลและประหยัด - งานวิเคราะห์และประเมินความมีประสิทธิภาพประหยัด คุ่มค่าในการใช้ทรัพยากรของส่วนราชการต่างๆ - งานประเมินการควบคุมภายในของหน่วยรับตรวจ - งานรายงานผลการตรวจสอบภายใน - งานบริการข้อมูล สถิติ ช่วยเหลือให้คำแนะนำแนวทางแก้ไข ปรับปรุงการปฏิบัติงานแก่หน่วยรับตรวจและผู้เกี่ยวข้อง - งานอื่นๆที่เกี่ยวข้องและที่ได้รับมอบหมาย 	<p>๖. หน่วยตรวจสอบภายใน</p> <p>๖.๑ งานตรวจสอบภายใน</p> <ul style="list-style-type: none"> - งานจัดทำแผนการตรวจสอบภายในประจำปี - งานการตรวจสอบความถูกต้องและเชื่อถือได้ของเอกสารการเงิน การบัญชี เอกสารการรับการจ่ายเงินทุกประเภท ตรวจสอบการเก็บรักษาหลักฐานการเงิน การบัญชี - งานตรวจสอบการสรรหาพัสดุ และทรัพย์สินการเก็บรักษาพัสดุและทรัพย์สิน - งานตรวจสอบการทำประโยชน์จากทรัพย์สินของเทศบาล - งานตรวจสอบ ติดตามและการประเมินผลการดำเนินงานตามแผนงานโครงการ ให้เป็นไปตามนโยบายวัตถุประสงค์ และเป้าหมายที่กำหนด อย่างมีประสิทธิภาพ ประสิทธิผลและประหยัด - งานวิเคราะห์และประเมินความมีประสิทธิภาพประหยัด คุ่มค่าในการใช้ทรัพยากรของส่วนราชการต่างๆ - งานประเมินการควบคุมภายในของหน่วยรับตรวจ - งานรายงานผลการตรวจสอบภายใน - งานบริการข้อมูล สถิติ ช่วยเหลือให้คำแนะนำแนวทางแก้ไข ปรับปรุงการปฏิบัติงานแก่หน่วยรับตรวจและผู้เกี่ยวข้อง - งานอื่นๆที่เกี่ยวข้องและที่ได้รับมอบหมาย 	

๘.๒ การวิเคราะห์การกำหนดตำแหน่ง

เทศบาลตำบลทาบลาตุก วิเคราะห์การกำหนดตำแหน่งจากภารกิจ ปริมาณงานที่แต่ละส่วนราชการจะดำเนินการในระยะเวลา ๓ ปีข้างหน้า ซึ่งสะท้อนให้เห็นว่าปริมาณงานในแต่ละส่วนราชการมีเท่าใด เพื่อนำมาวิเคราะห์ว่าจะใช้ตำแหน่งประเภทใด สายงานใด จำนวนเท่าใด ในส่วนราชการนั้นจึงจะเหมาะสมกับภารกิจ ปริมาณงาน เพื่อให้คุ้มค่าต่อการใช้จ่ายงบประมาณขององค์กรปกครองส่วนท้องถิ่น และเพื่อให้การบริหารงานขององค์กรปกครองส่วนท้องถิ่นเป็นไปอย่างมีประสิทธิภาพ ประสิทธิผล โดยนำผลการวิเคราะห์ตำแหน่งมาบันทึกข้อมูลลงในกรอบอัตรากำลัง ๓ ปี ดังนี้

กรอบอัตรากำลัง ๓ ปี ประจำปีงบประมาณ พ.ศ. ๒๕๖๗ - ๒๕๖๙

ส่วนราชการ	กรอบอัตรากำลังเดิม	กรอบอัตรากำลังตำแหน่งที่คาดว่าจะต้องใช้ในช่วงระยะเวลา ๓ ปี ข้างหน้า			อัตรากำลังเพิ่ม/ลด			หมายเหตุ
		๒๕๖๗	๒๕๖๘	๒๕๖๙	๒๕๖๗	๒๕๖๘	๒๕๖๙	
ปลัดเทศบาล (นักบริหารงานท้องถิ่น ระดับกลาง)	๑	๑	๑	๑	-	-	-	ว่างเดิม
รองปลัดเทศบาล (นักบริหารงานท้องถิ่น ระดับต้น)	๑	๑	๑	๑	-	-	-	
สำนักปลัดเทศบาล (๑๑)								
หัวหน้าสำนักปลัดเทศบาล (นักบริหารงานทั่วไป ระดับต้น)	๑	๑	๑	๑	-	-	-	
หัวหน้าฝ่ายอำนวยการ (นักบริหารงานทั่วไป ระดับต้น)	๑	๑	๑	๑	-	-	-	
หัวหน้าฝ่ายปกครอง (นักบริหารงานทั่วไป ระดับต้น)	๑	๑	๑	๑	-	-	-	
นักทรัพยากรบุคคล (ปก./ชก.)	๑	๑	๑	๑	-	-	-	
นักวิเคราะห์นโยบายและแผน (ปก./ชก.)	๑	๑	๑	๑	-	-	-	
นิติกร (ปก./ชก.)	๑	๑	๑	๑	-	-	-	
นักพัฒนาชุมชน (ปก./ชก.)	๑	๑	๑	๑	-	-	-	
เจ้าพนักงานพัฒนาชุมชน (พง./ชง.)	๑	๑	๑	๑	-	-	-	
เจ้าพนักงานป้องกันและบรรเทาสาธารณภัย (พง./ชง.)	๑	๑	๑	๑	-	-	-	
พนักงานจ้างตามภารกิจ								
ผู้ช่วยเจ้าพนักงานธุรการ	๒	๒	๒	๒	-	-	-	
ผู้ช่วยเจ้าพนักงานประชาสัมพันธ์	๑	๑	๑	๑	-	-	-	
ผู้ช่วยเจ้าพนักงานส่งเสริมการท่องเที่ยว	๑	๑	๑	๑	-	-	-	
ผู้ช่วยเจ้าพนักงานพัฒนาชุมชน	๑	๑	๑	๑	-	-	-	
ผู้ช่วยเจ้าพนักงานป้องกันและบรรเทาสาธารณภัย	๒	๒	๒	๒	-	-	-	
พนักงานขับรถยนต์	๑	๒	๒	๒	+๑	-	-	กำหนดเพิ่ม
พนักงานจ้างทั่วไป								
คนงาน	๑	๓	๓	๓	+๒	-	-	กำหนดเพิ่ม ๒ อัตรา

ส่วนราชการ	กรอบ อัตรา กำลัง เดิม	อัตราตำแหน่งที่คาดว่าจะ จะต้องใช้ในช่วงระยะเวลา ๓ ปี ข้างหน้า			เพิ่ม/ลด			หมายเหตุ
		๒๕๖๗	๒๕๖๘	๒๕๖๙	๒๕๖๗	๒๕๖๘	๒๕๖๙	
กองคลัง (๐๔)								
ผู้อำนวยการกองคลัง (นักบริหารงานคลัง ระดับต้น)	๑	๑	๑	๑	-	-	-	ว่างเต็ม
หัวหน้าฝ่ายบริหารงานคลัง (นักบริหารงานคลัง ระดับต้น)	๑	๑	๑	๑	-	-	-	
หัวหน้าฝ่ายพัฒนารายได้ (นักบริหารงานคลัง ระดับต้น)	๑	๑	๑	๑	-	-	-	
นักวิชาการเงินและบัญชี (ปก./ชก.)	๑	๑	๑	๑	-	-	-	
นักวิชาการจัดเก็บรายได้ (ปก./ชก.)	๑	๑	๑	๑	-	-	-	
นักวิชาการพัสดุ (ปก./ชก.)	๑	๑	๑	๑	-	-	-	ว่างเต็ม
เจ้าพนักงานจัดเก็บรายได้ (ปง./ชง.)	๑	๑	๑	๑	-	-	-	
ลูกจ้างประจำ								
ลูกจ้างประจำ (จพง.การเงินและบัญชี)	๑	๑	๑	๑	-	-	-	ว่างให้ยุบเลิก
พนักงานจ้างภารกิจ								
ผู้ช่วยเจ้าพนักงานพัสดุ	๑	๑	๑	๑	-	-	-	
พนักงานจ้างทั่วไป								
คนงาน	-	๒	๒	๒	+๒	-	-	กำหนดเพิ่ม
กองช่าง (๐๕)								
ผู้อำนวยการกองช่าง (นักบริหารงานช่าง ระดับต้น)	๑	๑	๑	๑	-	-	-	
หัวหน้าฝ่ายแบบแผนและก่อสร้าง (นักบริหารงานช่าง ระดับต้น)	๑	๑	๑	๑	-	-	-	ว่างเต็ม
หัวหน้าฝ่ายการโยธา (นักบริหารงานช่าง ระดับต้น)	๑	๑	๑	๑	-	-	-	ว่างเต็ม
นายช่างโยธา (ปง./ชง.)	๑	๑	๑	๑	-	-	-	ว่างเต็ม
พนักงานจ้างภารกิจ								
ผู้ช่วยช่างโยธา	๑	๑	๑	๑	-	-	-	
ผู้ช่วยเจ้าพนักงานธุรการ	๑	๑	๑	๑	-	-	-	
พนักงานจ้างทั่วไป								
คนงาน	๑	๑	๑	๑	-	-	-	ว่างเต็ม
กองสาธารณสุขและสิ่งแวดล้อม (๐๖)								
ผู้อำนวยการกองสาธารณสุขและสิ่งแวดล้อม (นักบริหารงานสาธารณสุขและสิ่งแวดล้อม ระดับ ต้น)	๑	๑	๑	๑	-	-	-	ว่างเต็ม
หัวหน้าฝ่ายบริหารงานสาธารณสุข (นักบริหารงานสาธารณสุขและสิ่งแวดล้อม ระดับต้น)	๑	๑	๑	๑	-	-	-	ว่างเต็ม

ส่วนราชการ	กรอบ อัตรา กำลังเดิม	อัตราตำแหน่งที่คาดว่าจะ ต้องใช้ในช่วงระยะเวลา ๓ ปี ข้างหน้า			เพิ่ม/ลด			หมายเหตุ
		๒๕๖๗	๒๕๖๘	๒๕๖๙	๒๕๖๗	๒๕๖๘	๒๕๖๙	
นักวิชาการสาธารณสุข (ปก./ชก.)	๑	๑	๑	๑	-	-	-	
พนักงานจ้างภารกิจ								
ผู้ช่วยเจ้าพนักงานธุรการ	๑	๑	๑	๑	-	-	-	
ผู้ช่วยเจ้าพนักงานสาธารณสุข	๑	๑	๑	๑	-	-	-	
พนักงานจ้างทั่วไป								
คนงาน	๑	๓	๓	๓	+๒	-	-	กำหนดเพิ่ม ๒ อัตรา
กองการศึกษา (๐๘)								
ผู้อำนวยการกองการศึกษา (นักบริหารงานการศึกษา ระดับต้น)	๑	๑	๑	๑	-	-	-	ว่างเดิม
หัวหน้าฝ่ายบริหารงานการศึกษา (นักบริหารงานการศึกษา ระดับต้น)	๑	๑	๑	๑	-	-	-	ว่างเดิม
นักวิชาการศึกษา (ปก./ชก.)	๑	๑	๑	๑	-	-	-	
พนักงานจ้างภารกิจ								
ผู้ช่วยเจ้าพนักงานธุรการ	๑	๑	๑	๑	-	-	-	
พนักงานจ้างทั่วไป								
คนงาน	๑	๓	๓	๓	+๒	-	-	กำหนดเพิ่ม ๒ อัตรา
ศูนย์พัฒนาเด็กเล็กเทศบาลตำบลทาบลาตูก								
ผู้อำนวยการศูนย์พัฒนาเด็กเล็ก	-	๑	๑	๑	+๑	-	-	การสรรหา ตำแหน่ง ดังกล่าวให้ กระทำได้ที่ ต่อเมื่อได้รับ แจ้งการจัดสรร งบประมาณจาก กรมส่งเสริมการ ปกครองท้องถิ่น แล้ว
ครู	๔	๔	๔	๔	-	-	-	
พนักงานจ้างภารกิจ								
ผู้ดูแลเด็ก	๓	๓	๓	๓	-	-	-	
ผู้ช่วยครูผู้ช่วย	๒	๒	๒	๒	-	-	-	
โรงเรียนเทศบาลตำบลทาบลาตูก (ท่าปู่สามัคคีราษฎร์นุสรณ์)								
ผู้อำนวยการสถานศึกษา	๑	๑	๑	๑	-	-	-	ว่างเดิม
รองผู้อำนวยการสถานศึกษา	-	๑	๑	๑	+๑	-	-	การสรรหา ตำแหน่ง ดังกล่าวให้ กระทำได้ที่ ต่อเมื่อได้รับ แจ้งการจัดสรร งบประมาณจาก กรมส่งเสริมการ ปกครองท้องถิ่น แล้ว

ส่วนราชการ	กรอบ อัตรา กำลังเดิม	อัตราตำแหน่งที่คาดว่าจะ ต้องใช้ในช่วงระยะเวลา ๓ ปี ข้างหน้า			เพิ่ม/ลด			หมายเหตุ
		๒๕๖๗	๒๕๖๘	๒๕๖๙	๒๕๖๗	๒๕๖๘	๒๕๖๙	
ครู	๕	๕	๕	๕	-	-	-	
ครูผู้ช่วย	๑	๖	๖	๖	+๕	-	-	การสรรหา ตำแหน่ง ดังกล่าวให้ กระทำได้อีก ต่อเมื่อได้รับ แจ้งการจัดสรร งบประมาณจาก กรมส่งเสริมการ ปกครองท้องถิ่น แล้ว
บุคลากรสนับสนุนการสอน พนักงานจ้างภารกิจ								
ผู้ช่วยครูผู้ช่วย	๑	๑	๑	๑	-	-	-	
ผู้ช่วยเจ้าพนักงานธุรการ	-	๑	๑	๑	+๑	-	-	กำหนดเพิ่ม
พนักงานจ้างทั่วไป								
ภารโรง	-	๑	๑	๑	+๑	-	-	กำหนดเพิ่ม
หน่วยตรวจสอบภายใน (๑๒)								
นักวิชาการตรวจสอบภายใน (ปก./ปง.)	๑	๑	๑	๑	-	-	-	ว่างเดิม
รวมทั้งสิ้น	๖๕	๘๓	๘๓	๘๓	+๑๘			

๙. ภาระค่าใช้จ่ายเกี่ยวกับเงินเดือน และประโยชน์ตอบแทนอื่น

คำอธิบาย : ให้องค์กรปกครองส่วนท้องถิ่น (อบจ. , เทศบาล , อบต.) นำผลวิเคราะห์การกำหนดอัตราข้าราชการ พนักงาน และลูกจ้างมาคำนวณภาระค่าใช้จ่ายด้านการบริหารงานบุคคล เพื่อประมาณ

ค่าใช้จ่ายที่องค์กรปกครองส่วนท้องถิ่น (อบจ. , เทศบาล , อบต.) จะต้องจ่ายด้านการบริหารงานบุคคล สำหรับนำไปเป็นข้อบัญญัติงบประมาณรายจ่ายประจำปี และเพื่อประโยชน์

ในการควบคุมการใช้จ่ายด้านการบริหารบุคคลไม่เกินร้อยละ ๔๐ ของงบประมาณรายจ่ายประจำปีตามที่กฎหมายกำหนดดังนี้

ลำดับที่	ชื่อสายงาน	ระดับตำแหน่ง	จำนวนทั้งหมด	จำนวนที่มีอยู่ปัจจุบัน			อัตราตำแหน่งที่คาดว่าจะต้องใช้ในช่วงระยะเวลา ๓ ปีข้างหน้า			อัตรากำลังคนเพิ่ม / ลด			ภาระค่าใช้จ่ายเพิ่ม (๒)			ค่าใช้จ่ายรวม (๓)			หมายเหตุ
				จำนวน(คน)	เงินเดือน(๑)	เงินประจำตำแหน่ง(๒)	๒๕๖๗	๒๕๖๘	๒๕๖๙	๒๕๖๗	๒๕๖๘	๒๕๖๙	๒๕๖๗	๒๕๖๘	๒๕๖๙	๒๕๖๗	๒๕๖๘	๒๕๖๙	
๑	ปลัดเทศบาล (นักบริหารงานท้องถิ่น)	กลาง	๑	-	๕๔๘,๐๔๐	๑๖๘,๐๐๐	๑	๑	๑	-	-	-	๑๙,๖๘๐	๑๙,๖๘๐	๑๙,๖๘๐	๗๓๕,๗๒๐	๗๕๕,๔๐๐	๗๗๔,๙๘๐	ว่างเต็ม
๒	รองปลัดเทศบาล (นักบริหารงานท้องถิ่น)	ต้น	๑	๑	๕๒๒,๙๖๐	๕๒,๐๐๐	๑	๑	๑	-	-	-	๑๖,๙๒๐	๑๘,๐๐๐	๑๘,๐๐๐	๕๘๑,๘๘๐	๕๙๙,๘๘๐	๖๑๗,๘๘๐	(๔๓,๕๘๐)
สำนักปลัดเทศบาล ๐๑																			
๓	หัวหน้าสำนักปลัดเทศบาล (นักบริหารงานทั่วไป)	ต้น	๑	๑	๓๕๖,๑๖๐	๕๒,๐๐๐	๑	๑	๑	-	-	-	๑๓,๓๒๐	๑๓,๐๘๐	๑๓,๔๔๐	๔๑๑,๔๘๐	๔๒๔,๕๖๐	๔๓๘,๐๐๐	(๒๙,๖๘๐)
๔	หัวหน้าฝ่ายอำนวยการ (นักบริหารงานทั่วไป)	ต้น	๑	๑	๔๐๒,๗๒๐	๑๘,๐๐๐	๑	๑	๑	-	-	-	๑๓,๔๔๐	๑๓,๐๘๐	๑๓,๐๘๐	๔๓๔,๑๖๐	๔๔๗,๒๔๐	๔๖๐,๓๒๐	(๓๓,๕๖๐)
๕	หัวหน้าฝ่ายปกครอง (นักบริหารงานทั่วไป)	ต้น	๑	๑	๔๐๙,๓๒๐	๑๘,๐๐๐	๑	๑	๑	-	-	-	๑๓,๓๒๐	๑๓,๐๘๐	๑๓,๒๐๐	๔๔๐,๖๔๐	๔๕๓,๗๒๐	๔๖๖,๙๒๐	(๓๔,๑๑๐)
๖	นักทรัพยากรบุคคล	ป.ม./ช.ก.	๑	๑	๑๘๕,๐๔๐	๐	๑	๑	๑	-	-	-	๙,๖๐๐	๘,๖๔๐	๗,๕๖๐	๑๙๔,๖๔๐	๒๐๓,๒๘๐	๒๑๐,๘๔๐	(๑๕,๔๒๐)
๗	นักวิเคราะห์นโยบายและแผน	ป.ก./ช.ม.	๑	๑	๔๓๕,๗๒๐	๐	๑	๑	๑	-	-	-	๑๓,๒๐๐	๑๓,๓๒๐	๑๓,๓๒๐	๔๔๘,๙๒๐	๔๖๒,๒๔๐	๔๗๕,๕๖๐	(๓๖,๓๑๐)
๘	นิติกร	ป.ม./ช.ก.	๑	๑	๒๔๕,๒๘๐	๐	๑	๑	๑	-	-	-	๘,๔๐๐	๘,๘๘๐	๘,๖๔๐	๒๕๓,๖๘๐	๒๖๒,๕๖๐	๒๗๑,๒๐๐	(๒๐,๔๔๐)
๙	นักพัฒนาชุมชน	ป.ม./ช.ก.	๑	๑	๒๒๖,๐๘๐	๐	๑	๑	๑	-	-	-	๗,๖๘๐	๗,๖๘๐	๗,๘๐๐	๒๓๓,๗๖๐	๒๔๑,๔๘๐	๒๔๙,๒๘๐	(๑๘,๘๔๐)
๑๐	เจ้าพนักงานพัฒนาชุมชน	ป.ง./ช.ม.	๑	๑	๒๒๕,๗๒๐	๐	๑	๑	๑	-	-	-	๙,๒๔๐	๙,๓๖๐	๙,๙๖๐	๒๓๔,๙๖๐	๒๔๔,๓๒๐	๒๕๕,๒๘๐	(๑๘,๘๑๐)
๑๑	เจ้าพนักงานป้องกันและบรรเทาสาธารณภัย	ป.ง./ช.ม.	๑	๑	๓๑๘,๙๖๐	๐	๑	๑	๑	-	-	-	๑๐,๙๒๐	๑๑,๒๘๐	๑๐,๙๒๐	๓๒๙,๘๘๐	๓๔๑,๑๖๐	๓๕๒,๐๘๐	(๒๖,๕๘๐)
พนักงานจ้างตามภารกิจ																			
๑๒	ผู้ช่วยเจ้าพนักงานป้องกันฯ	-	๑	๑	๑๖๘,๑๒๐		๑	๑	๑	-	-	-	๖,๘๔๐	๗,๐๘๐	๗,๓๒๐	๑๗๔,๙๖๐	๑๘๒,๐๔๐	๑๘๙,๓๖๐	(๑๔,๐๑๐)
๑๓	ผู้ช่วยเจ้าพนักงานป้องกันฯ	-	๑	๑	๑๓๘,๐๐๐		๑	๑	๑	-	-	-	๕,๕๒๐	๕,๗๖๐	๖,๐๐๐	๑๔๓,๕๒๐	๑๔๙,๒๘๐	๑๕๕,๒๘๐	(๑๑,๕๐๐)
๑๔	ผู้ช่วยเจ้าพนักงานประชาสัมพันธ์	-	๑	๑	๑๖๘,๔๘๐		๑	๑	๑	-	-	-	๖,๘๘๐	๗,๐๘๐	๗,๓๒๐	๑๗๕,๓๒๐	๑๘๒,๔๐๐	๑๘๙,๗๒๐	(๑๔,๐๔๐)
๑๕	ผู้ช่วยเจ้าพนักงานพัฒนาชุมชน	-	๑	๑	๑๔๗,๙๖๐		๑	๑	๑	-	-	-	๖,๐๐๐	๖,๒๔๐	๖,๔๘๐	๑๕๓,๙๖๐	๑๖๐,๒๐๐	๑๖๖,๖๘๐	(๑๒,๓๓๐)
๑๖	ผู้ช่วยเจ้าพนักงานธุรการ	-	๑	๑	๑๕๒,๔๐๐		๑	๑	๑	-	-	-	๖,๑๒๐	๖,๓๖๐	๖,๖๐๐	๑๕๘,๕๒๐	๑๖๔,๘๘๐	๑๗๑,๔๘๐	(๑๒,๗๐๐)
๑๗	ผู้ช่วยเจ้าพนักงานธุรการ	-	๑	๑	๑๓๘,๐๐๐		๑	๑	๑	-	-	-	๕,๕๒๐	๕,๗๖๐	๖,๐๐๐	๑๔๓,๕๒๐	๑๔๙,๒๘๐	๑๕๕,๒๘๐	(๑๑,๕๐๐)
๑๘	ผู้ช่วยเจ้าพนักงานส่งเสริมการท่องเที่ยว	-	๑	๑	๑๕๓,๒๔๐		๑	๑	๑	-	-	-	๖,๒๔๐	๖,๔๘๐	๖,๗๒๐	๑๕๙,๔๘๐	๑๖๕,๙๖๐	๑๗๒,๖๘๐	(๑๒,๗๗๐)
๑๙	พนักงานขับรถยนต์	-	๑	๑	๑๖๙,๘๐๐		๑	๑	๑	-	-	-	๖,๘๘๐	๗,๐๘๐	๗,๔๔๐	๑๗๖,๖๘๐	๑๘๓,๗๒๐	๑๙๑,๑๖๐	(๑๔,๑๕๐)
๒๐	พนักงานขับรถยนต์	-	๑	-	๑๑๒,๘๐๐		๑	๑	๑	+๑	-	-	๑๑๒,๘๐๐	๔,๕๖๐	๔,๘๐๐	๑๑๒,๘๐๐	๑๑๗,๓๖๐	๑๒๒,๑๖๐	กำหนดเพิ่ม

	พนักงานจ้างทั่วไป																		
๒๑	คนงาน	-	๑	๑	๑๐๘,๐๐๐	-	๑	๑	๑	-	-	-				๑๐๘,๐๐๐	๑๐๘,๐๐๐	๑๐๘,๐๐๐	(๙,๐๐๐)
๒๒	คนงาน	-	๑	-	๑๐๘,๐๐๐	-	๑	๑	๑	+๑	-	-				๑๐๘,๐๐๐	๑๐๘,๐๐๐	๑๐๘,๐๐๐	กำหนดเพิ่ม
๒๓	คนงาน	-	๑	-	๑๐๘,๐๐๐	-	๑	๑	๑	+๑	-	-				๑๐๘,๐๐๐	๑๐๘,๐๐๐	๑๐๘,๐๐๐	กำหนดเพิ่ม
	กองคลัง ๐๔																		
๒๔	ผู้อำนวยการกองคลัง (นักบริหารงานการคลัง)	ต้น	๑	-	๓๙๓,๖๐๐	๔๒,๐๐๐	๑	๑	๑	-	-	-	๑๓,๖๒๐	๑๓,๖๒๐	๑๓,๖๒๐	๔๔๙,๒๒๐	๔๖๒,๘๔๐	๔๗๖,๔๖๐	ว่างเต็ม
๒๕	หัวหน้าฝ่ายบริหารงานคลัง (นักบริหารงานการคลัง)	ต้น	๑	๑	๔๕๕,๕๒๐	๑๘,๐๐๐	๑	๑	๑	-	-	-	๑๓,๔๔๐	๑๔,๑๖๐	๑๕,๔๘๐	๔๘๖,๙๖๐	๕๐๑,๑๒๐	๕๑๖,๖๐๐	(๓๗,๙๖๐)
๒๖	หัวหน้าฝ่ายพัฒนารายได้ (นักบริหารงานการคลัง)	ต้น	๑	๑	๔๑๖,๑๖๐	๑๘,๐๐๐	๑	๑	๑	-	-	-	๑๓,๐๘๐	๑๓,๐๘๐	๑๓,๒๐๐	๔๔๗,๒๔๐	๔๖๐,๓๒๐	๔๗๓,๕๒๐	(๓๔,๖๘๐)
๒๗	นักวิชาการเงินและบัญชี	ป.บ./ช.ก.	๑	๑	๑๘๕,๐๔๐	๐	๑	๑	๑	-	-	-	๙,๖๐๐	๘,๖๔๐	๗,๕๖๐	๑๙๔,๖๔๐	๒๐๓,๒๘๐	๒๑๐,๘๔๐	(๑๕,๔๒๐)
๒๘	นักวิชาการจัดเก็บรายได้	ป.บ./ช.ก.	๑	๑	๒๐๓,๒๘๐	๐	๑	๑	๑	-	-	-	๗,๕๖๐	๗,๕๖๐	๗,๖๘๐	๒๑๐,๘๔๐	๒๑๘,๔๐๐	๒๒๖,๐๘๐	(๑๖,๙๔๐)
๒๙	นักวิชาการพัสดุ	ป.ก./ช.ก.	๑	-	๓๕๕,๓๒๐	๐	๑	๑	๑	-	-	-	๑๒,๐๐๐	๑๒,๐๐๐	๑๒,๐๐๐	๓๖๗,๓๒๐	๓๗๙,๓๒๐	๓๙๑,๓๒๐	ว่างเต็ม
๓๐	เจ้าพนักงานจัดเก็บรายได้	ป.บ./ช.ง.	๑	๑	๑๖๘,๓๖๐	๐	๑	๑	๑	-	-	-	๖,๔๘๐	๖,๘๔๐	๖,๙๖๐	๑๗๔,๘๔๐	๑๘๑,๖๘๐	๑๘๘,๖๔๐	(๑๔,๐๓๐)
	ลูกจ้างประจำ																		
๓๑	ลูกจ้างประจำ (เจ้าพนักงานการเงินและบัญชี)	-	๑	๑	๒๗๕,๗๖๐	๐	๑	๑	๑	-	-	-	๘,๗๖๐	๘,๘๘๐	๙,๖๐๐	๒๘๔,๕๒๐	๒๙๓,๔๐๐	๓๐๓,๐๐๐	(๒๒,๙๖๐)
	พนักงานจ้างตามภารกิจ																		
๓๒	ผู้ช่วยเจ้าพนักงานพัสดุ	-	๑	๑	๑๕๒,๔๐๐	๐	๑	๑	๑	-	-	-	๖,๑๒๐	๖,๓๖๐	๖,๖๐๐	๑๕๘,๕๒๐	๑๖๔,๘๘๐	๑๗๑,๔๘๐	(๑๒,๗๐๐)
	พนักงานจ้างทั่วไป																		
๓๓	คนงาน	-	๑	-	๑๐๘,๐๐๐	๐	๑	๑	๑	+๑	-	-	๑๐๘,๐๐๐	-	-	๑๐๘,๐๐๐	๑๐๘,๐๐๐	๑๐๘,๐๐๐	กำหนดเพิ่ม
๓๔	คนงาน	-	๑	-	๑๐๘,๐๐๐	๐	๑	๑	๑	+๑	-	-	๑๐๘,๐๐๐	-	-	๑๐๘,๐๐๐	๑๐๘,๐๐๐	๑๐๘,๐๐๐	กำหนดเพิ่ม
	กองช่าง ๐๕																		
๓๕	ผู้อำนวยการกองช่าง (นักบริหารงานช่าง)	ต้น	๑	๑	๓๘๒,๕๖๐	๔๒,๐๐๐	๑	๑	๑	-	-	-	๑๓,๔๔๐	๑๓,๓๒๐	๑๓,๓๒๐	๔๓๘,๐๐๐	๔๕๑,๓๒๐	๔๖๔,๖๔๐	(๓๑,๘๘๐)
๓๖	หัวหน้าฝ่ายแบบแผนและก่อสร้าง (นักบริหารงานช่าง)	ต้น	๑	-	๓๙๓,๖๐๐	๑๘,๐๐๐	๑	๑	๑	-	-	-	๑๓,๖๒๐	๑๓,๖๒๐	๑๓,๖๒๐	๔๒๕,๒๒๐	๔๓๘,๘๔๐	๔๕๒,๔๖๐	ว่างเต็ม
๓๗	หัวหน้าฝ่ายการโยธา (นักบริหารงานช่าง)	ต้น	๑	-	๓๙๓,๖๐๐	๑๘,๐๐๐	๑	๑	๑	-	-	-	๑๓,๖๒๐	๑๓,๖๒๐	๑๓,๖๒๐	๔๒๕,๒๒๐	๔๓๘,๘๔๐	๔๕๒,๔๖๐	ว่างเต็ม
๓๘	นายช่างโยธา	ป.ง./ช.ง.	๑	-	๒๙๗,๙๐๐	๐	๑	๑	๑	-	-	-	๙,๗๒๐	๙,๗๒๐	๙,๗๒๐	๓๐๗,๖๒๐	๓๑๗,๓๔๐	๓๒๗,๐๖๐	ว่างเต็ม
	พนักงานจ้างตามภารกิจ																		
๓๙	ผู้ช่วยเจ้าพนักงานธุรการ	-	๑	๑	๑๕๓,๘๔๐	๐	๑	๑	๑	-	-	-	๖,๒๔๐	๖,๔๘๐	๖,๗๒๐	๑๖๐,๐๘๐	๑๖๖,๕๖๐	๑๗๓,๒๘๐	(๑๒,๘๒๐)
๔๐	ผู้ช่วยนายช่างโยธา	-	๑	๑	๑๓๘,๐๐๐	๐	๑	๑	๑	-	-	-	๕,๕๒๐	๕,๗๖๐	๖,๐๐๐	๑๔๓,๕๒๐	๑๔๙,๒๘๐	๑๕๕,๒๘๐	(๑๑,๕๐๐)
	พนักงานจ้างทั่วไป																		
๔๑	คนงาน	-	๑	-	๑๐๘,๐๐๐	-	๑	๑	๑	-	-	-				๑๐๘,๐๐๐	๑๐๘,๐๐๐	๑๐๘,๐๐๐	(๙,๐๐๐)

กองสาธารณสุขและสิ่งแวดล้อม ๐๖																			
๔๒	ผู้อำนวยการกองสาธารณสุขและสิ่งแวดล้อม	ต้น	๑	-	๓๙๓,๖๐๐	๔๒,๐๐๐	๑	๑	๑	-	-	-	๑๓,๖๒๐	๑๓,๖๒๐	๑๓,๖๒๐	๔๔๙,๒๒๐	๔๖๒,๘๔๐	๔๗๖,๔๖๐	ว่างเต็ม
๔๓	หัวหน้าฝ่ายบริหารงานสาธารณสุข (นักบริหารงานสาธารณสุข)	ต้น	๑	-	๓๙๓,๖๐๐	๑๘,๐๐๐	๑	๑	๑	-	-	-	๑๓,๖๒๐	๑๓,๖๒๐	๑๓,๖๒๐	๔๒๕,๒๒๐	๔๓๘,๘๔๐	๔๕๒,๔๖๐	ว่างเต็ม
๔๔	นักวิชาการสาธารณสุข	ป.บ./ช.ก.	๑	๑	๒๔๕,๒๘๐	๐	๑	๑	๑	-	-	-	๘,๔๐๐	๘,๘๘๐	๘,๖๔๐	๒๕๓,๖๘๐	๒๖๒,๕๖๐	๒๗๑,๒๐๐	(๒๐,๔๔๐)
พนักงานจ้างตามภารกิจ																			
๔๕	ผู้ช่วยเจ้าพนักงานสาธารณสุข	-	๑	๑	๑๓๘,๐๐๐	-	๑	๑	๑	-	-	-	๕,๕๒๐	๕,๗๖๐	๖,๐๐๐	๑๔๓,๕๒๐	๑๔๙,๒๘๐	๑๕๕,๒๘๐	(๑๑,๕๐๐)
๔๖	ผู้ช่วยเจ้าพนักงานธุรการ	-	๑	๑	๑๓๘,๐๐๐	-	๑	๑	๑	-	-	-	๕,๕๒๐	๕,๗๖๐	๖,๐๐๐	๑๔๓,๕๒๐	๑๔๙,๒๘๐	๑๕๕,๒๘๐	(๑๑,๕๐๐)
พนักงานจ้างทั่วไป																			
๔๗	คนงาน	-	๑	๑	๑๐๘,๐๐๐	-	๑	๑	๑	-	-	-				๑๐๘,๐๐๐	๑๐๘,๐๐๐	๑๐๘,๐๐๐	(๙,๐๐๐)
๔๘	คนงาน	-	๑	-	๑๐๘,๐๐๐	-	๑	๑	๑	+๑	-	-				๑๐๘,๐๐๐	๑๐๘,๐๐๐	๑๐๘,๐๐๐	กำหนดเพิ่ม
๔๙	คนงาน	-	๑	-	๑๐๘,๐๐๐	-	๑	๑	๑	+๑	-	-				๑๐๘,๐๐๐	๑๐๘,๐๐๐	๑๐๘,๐๐๐	กำหนดเพิ่ม
กองการศึกษา ๐๘																			
๕๐	นักบริหารงานการศึกษา (ผู้อำนวยการกองการศึกษา)	ต้น	๑	-	๓๙๓,๖๐๐	๔๒,๐๐๐	๑	๑	๑	-	-	-	๑๓,๖๒๐	๑๓,๖๒๐	๑๓,๖๒๐	๔๔๙,๒๒๐	๔๖๒,๘๔๐	๔๗๖,๔๖๐	ว่างเต็ม
๕๑	นักบริหารงานการศึกษา (หัวหน้าฝ่ายบริหารงานการศึกษา)	ต้น	๑	-	๓๙๓,๖๐๐	๑๘,๐๐๐	๑	๑	๑	-	-	-	๑๓,๖๒๐	๑๓,๖๒๐	๑๓,๖๒๐	๔๒๕,๒๒๐	๔๓๘,๘๔๐	๔๕๒,๔๖๐	ว่างเต็ม
๕๒	นักวิชาการศึกษา	ป.ก./ช.ก.	๑	๑	๔๖๘,๙๖๐	๐	๑	๑	๑	-	-	-	๑๔,๑๖๐	๑๕,๕๘๐	๑๖,๐๘๐	๔๘๓,๑๒๐	๔๙๘,๖๐๐	๕๑๔,๖๘๐	(๓๙,๐๘๐)

	พนักงานจ้างตามภารกิจ																			
๕๓	ผู้ช่วยเจ้าพนักงานธุรการ	-	๑	๑	๑๓๘,๐๐๐	-	๑	๑	๑	-	-	-	๕,๕๒๐	๕,๗๖๐	๖,๐๐๐	๑๔๓,๕๒๐	๑๔๙,๒๘๐	๑๕๕,๒๘๐	(๑๑,๕๐๐)	
	พนักงานจ้างทั่วไป																			
๕๔	คนงาน	-	๑	๑	๑๐๘,๐๐๐	-	๑	๑	๑	-	-	-				๑๐๘,๐๐๐	๑๐๘,๐๐๐	๑๐๘,๐๐๐	(๙,๐๐๐)	
๕๕	คนงาน	-	๑	-	๑๐๘,๐๐๐	-	๑	๑	๑	+๑	-	-				๑๐๘,๐๐๐	๑๐๘,๐๐๐	๑๐๘,๐๐๐	กำหนดเพิ่ม	
๕๖	คนงาน	-	๑	-	๑๐๘,๐๐๐	-	๑	๑	๑	+๑	-	-				๑๐๘,๐๐๐	๑๐๘,๐๐๐	๑๐๘,๐๐๐	กำหนดเพิ่ม	
	ศูนย์พัฒนาเด็กเล็กตำบลทาบลาดุก																			
๕๗	ผู้อำนวยการศูนย์พัฒนาเด็กเล็ก	-	๑	-	-	๐	๑	๑	๑	+๑	-	-	-	-	-	-	-	-	-	จะสรรหาเมื่อได้รับการจัดสรรอัตราและงบประมาณจากกรม/สำนักงานงบประมาณแล้ว
๕๘	ครู	-	๑	๑	-	-	๑	๑	๑	-	-	-	-	-	-	-	-	-	-	จ่ายจากเงินอุดหนุน
๕๙	ครู	-	๑	๑	-	-	๑	๑	๑	-	-	-	-	-	-	-	-	-	-	จ่ายจากเงินอุดหนุน
๖๐	ครู	-	๑	๑	-	-	๑	๑	๑	-	-	-	-	-	-	-	-	-	-	จ่ายจากเงินอุดหนุน
๖๑	ครูผู้ช่วย	-	๑	-	-	-	๑	๑	๑	-	-	-	-	-	-	-	-	-	-	จ่ายจากเงินอุดหนุน
	พนักงานจ้างตามภารกิจ																			
๖๒	ผู้ช่วยครูผู้ช่วย	-	๑	๑	-	-	๑	๑	๑	-	-	-	-	-	-	-	-	-	-	จ่ายจากเงินอุดหนุน
๖๓	ผู้ช่วยครูผู้ช่วย	-	๑	๑	-	-	๑	๑	๑	-	-	-	-	-	-	-	-	-	-	จ่ายจากเงินอุดหนุน
๖๔	ผู้ดูแลเด็ก	-	๑	๑	-	-	๑	๑	๑	-	-	-	-	-	-	-	-	-	-	จ่ายจากเงินอุดหนุน
๖๕	ผู้ดูแลเด็ก	-	๑	๑	-	-	๑	๑	๑	-	-	-	-	-	-	-	-	-	-	จ่ายจากเงินอุดหนุน
๖๖	ผู้ดูแลเด็ก	-	๑	-	-	-	๑	๑	๑	-	-	-	-	-	-	-	-	-	-	จ่ายจากเงินอุดหนุน
	โรงเรียนเทศบาลตำบลทาบลาดุก (ท่ากุ่มสามัคคีราษฎร์สรณ์)																			
๖๗	ผู้อำนวยการสถานศึกษา	-	๑	-	-	-	๑	๑	๑	-	-	-	-	-	-	-	-	-	-	ว่างเต็ม "อยู่ในระหว่างการดำเนินการของ ก.ท."
๖๘	รองผู้อำนวยการสถานศึกษา	-	๑	-	-	-	๑	๑	๑	+๑	-	-	-	-	-	-	-	-	-	จะสรรหาเมื่อได้รับการจัดสรรอัตราและงบประมาณจากกรม/สำนักงานงบประมาณแล้ว
๖๙	ครู	-	๑	๑	-	-	๑	๑	๑	-	-	-	-	-	-	-	-	-	-	จ่ายจากเงินอุดหนุน
๗๐	ครู	-	๑	๑	-	-	๑	๑	๑	-	-	-	-	-	-	-	-	-	-	จ่ายจากเงินอุดหนุน
๗๑	ครู	-	๑	๑	-	-	๑	๑	๑	-	-	-	-	-	-	-	-	-	-	จ่ายจากเงินอุดหนุน
๗๒	ครู	-	๑	๑	-	-	๑	๑	๑	-	-	-	-	-	-	-	-	-	-	จ่ายจากเงินอุดหนุน

	หน่วยตรวจสอบภายใน																		
๘๓	นักวิชาการตรวจสอบภายใน	ปก./ขก.	๑	-	๓๕๕,๓๒๐	๐	๑	๑	๑	-	-	-	๑๒,๐๐๐	๑๒,๐๐๐	๑๒,๐๐๐	๓๖๗,๓๒๐	๓๗๙,๓๒๐	๓๙๑,๓๒๐	ว่างเต็ม
	รวมทั้งสิ้น (๔)		๘๓	๔๘	๑๓,๒๙๕,๓๔๐	๕๖๔,๐๐๐	๘๓	๘๓	๘๓	+๑๘	-		๖๕๘,๓๘๐	๔๔๘,๐๒๐	๔๕๓,๑๘๐	๑๕,๐๙๕,๒๘๐	๑๕,๕๕๕,๓๐๐	๑๖,๐๒๐,๓๘๐	
	ประมาณการประโยชน์ตอบแทนอื่นร้อยละ ๑๕															๒,๒๖๔,๒๙๒	๒,๓๓๓,๒๙๕	๒,๔๐๓,๐๕๗	
	รวมเป็นค่าใช้จ่ายบุคลากรทั้งสิ้น															๑๗,๓๕๙,๕๗๒	๑๗,๘๘๘,๕๙๕	๑๘,๔๒๓,๔๓๗	
	คิดร้อยละ ๔๐ งบประมาณรายจ่ายประจำปี															๒๘,๘๕๕	๒๘,๓๒๒	๒๗,๗๗๗	

งบประมาณรายจ่ายตามเทศบัญญัติ ปีงบประมาณ พ.ศ. ๒๕๖๖ เท่ากับ ๕๗,๓๐๐,๐๐๐.๐๐ บาท

หมายเหตุ การตั้งงบประมาณรายจ่ายประจำปีเป็นไปตามแนวทางการจัดทำงานงบประมาณรายจ่ายประจำปีขององค์กรปกครองส่วนท้องถิ่นโดยประมาณการใกล้เคียงกับปีงบประมาณที่ผ่านมาหรือปีถัดไปเพิ่มขึ้นร้อยละ ๕

เทศบาลตำบลทาบลาตุก มีงบประมาณรายจ่ายตามเทศบัญญัติ ปีงบประมาณ พ.ศ.๒๕๖๗ เท่ากับ

๖๐,๑๖๕,๐๐๐.๐๐ บาท

เทศบาลตำบลทาบลาตุก มีงบประมาณรายจ่ายตามเทศบัญญัติ ปีงบประมาณ พ.ศ.๒๕๖๘ เท่ากับ

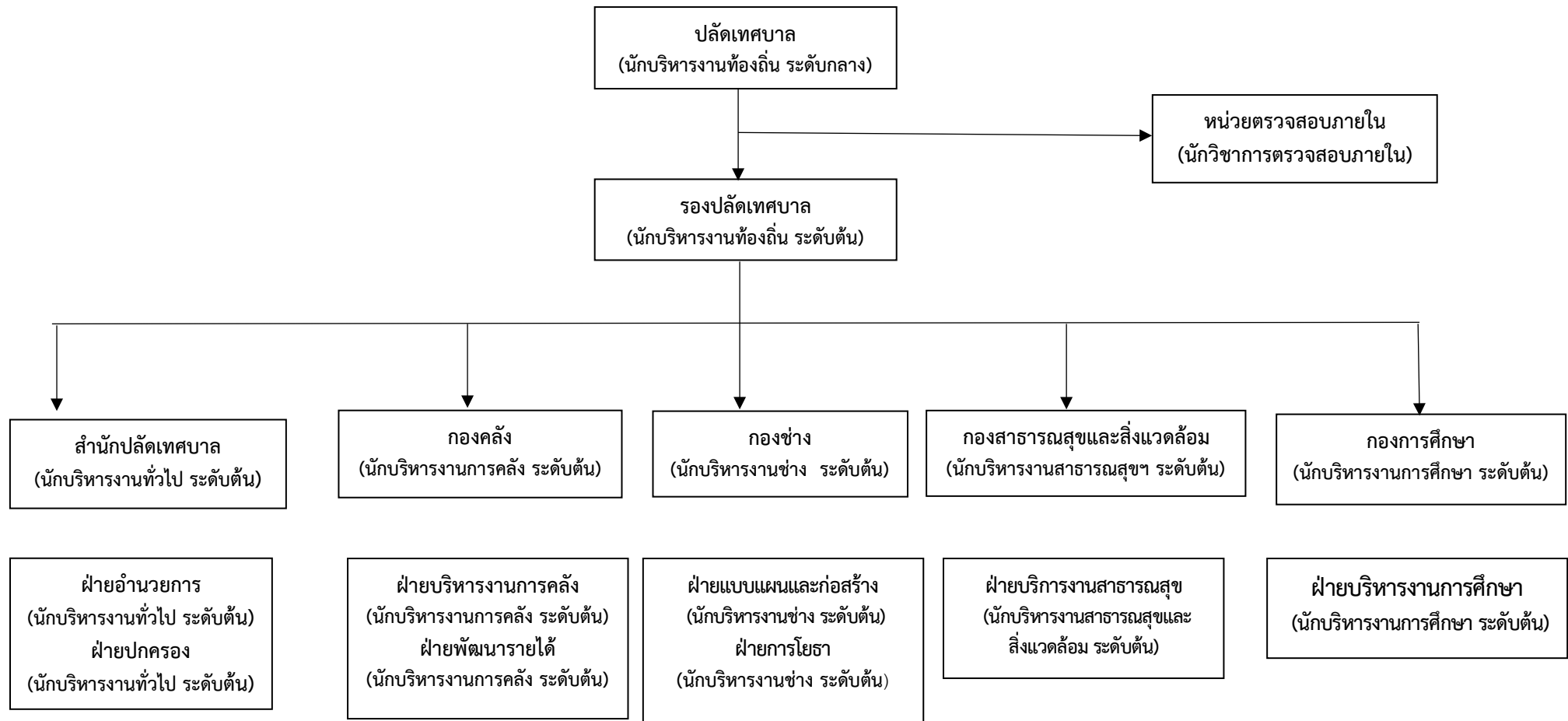
๖๓,๑๗๓,๒๕๐.๐๐ บาท

เทศบาลตำบลทาบลาตุก มีงบประมาณรายจ่ายตามเทศบัญญัติ ปีงบประมาณ พ.ศ.๒๕๖๙ เท่ากับ

๖๖,๓๓๑,๙๑๒.๐๐ บาท

๑๐. แผนภูมิโครงสร้างการแบ่งส่วนราชการตามแผนอัตรากำลัง ๓ ปี

โครงสร้างเทศบาลตำบลทาบลาตาดุก

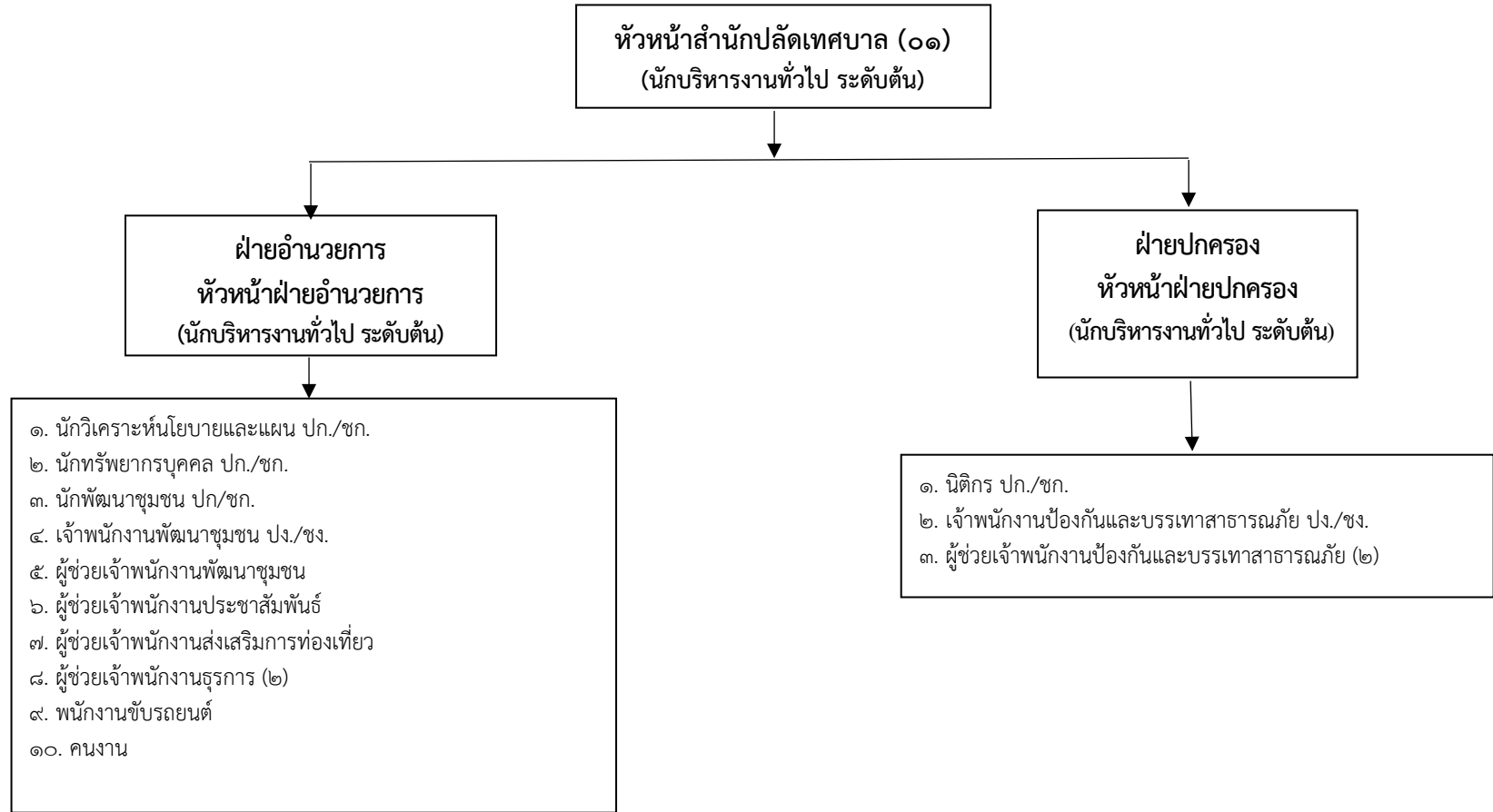


แผนภูมิแสดงงาน สำนักปลัดเทศบาล

สำนักปลัดเทศบาล (๐๑)
(นักบริหารงานทั่วไป ระดับต้น)

<p>ฝ่ายอำนวยการ</p> <ul style="list-style-type: none"> - งานกิจการสภาเทศบาล - งานบริหารงานบุคคลของพนักงานเทศบาล ลูกจ้างประจำและพนักงานจ้าง - งานส่งเสริมการท่องเที่ยว - งานส่งเสริมการเกษตร - งานสนับสนุนการประชาสัมพันธ์ - งานส่งเสริมและพัฒนาเทคโนโลยีสารสนเทศ - งานสวัสดิการสังคม - งานสังคมสงเคราะห์ - งานพัฒนาคุณภาพชีวิตเด็ก สตรี ผู้สูงอายุและผู้ด้อยโอกาส - งานวิเคราะห์นโยบายและแผน - งานธุรการ - งานฐานทรัพยากรท้องถิ่น - งานโครงการตามสนองพระราชดำริ 	<ul style="list-style-type: none"> - งานราชการที่มีได้กำหนดให้เป็นหน้าที่ของกองสำนัก หรือส่วนราชการใดในเทศบาลเป็นการเฉพาะรวมทั้งกำกับและเร่งรัดการปฏิบัติราชการของส่วนราชการในเทศบาลให้เป็นไปตามนโยบายแนวทาง และแผนการปฏิบัติราชการของเทศบาล - งานอื่นๆที่เกี่ยวข้องและที่ได้รับมอบหมาย <p>ฝ่ายปกครอง</p> <ul style="list-style-type: none"> - งานป้องกันและบรรเทาสาธารณภัย - งานรักษาความสงบเรียบร้อย - งานนิติการ - งานทะเบียนราษฎร - งานการเลือกตั้ง
---	---

โครงสร้างสำนักปลัดเทศบาล



ประเภท	อำนวยการท้องถิ่น			วิชาการ				ทั่วไป			พนักงานจ้างตามภารกิจ (คุณวุฒิ)	พนักงานจ้างตามภารกิจ (ทักษะ)	พนักงานจ้างทั่วไป
	สูง	กลาง	ต้น	ชช.	ชกพ.	ชก.	ปก.	อาวุโส	ชง.	ปง.			
จำนวน	-	-	๓	-	-	๑	๓	-	๒	-	-	๘	๑

แผนภูมิแสดงงาน กองคลัง

กองคลัง (๐๔)
(นักบริหารงานการคลัง ระดับต้น)

ฝ่ายบริหารงานคลัง

- งานการจ่ายเงิน การรับเงิน
- งานนำส่งเงิน การเก็บรักษาเงินและเอกสารทางการเงิน
- งานการตรวจสอบใบสำคัญ ฎีกาทุกประเภท
- งานการจัดทำบัญชี
- งานตรวจสอบบัญชีทุกประเภท
- งานเกี่ยวกับเงินเดือน ค่าจ้าง ค่าตอบแทนเงินบำเหน็จบำนาญ และเงินอื่นๆ
- งานจัดทำหรือช่วยจัดทำงบประมาณและเงินนอกงบประมาณ
- งานเกี่ยวกับสถานะการเงินการคลัง
- งานการจัดสรรเงินต่างๆ
- งานทะเบียนคุมเงินรายได้และรายจ่ายต่างๆ
- งานควบคุมการเบิกจ่ายเงิน
- งานทำงบทดลองประจำเดือนและประจำปี
- งานเกี่ยวกับการจัดซื้อ จัดจ้าง จัดหา
- งานทะเบียนคุม
- งานการจำหน่าย พัสดุ ครุภัณฑ์ และทรัพย์สินต่างๆ
- งานเกี่ยวกับเงินประกันสัญญาทุกประเภท

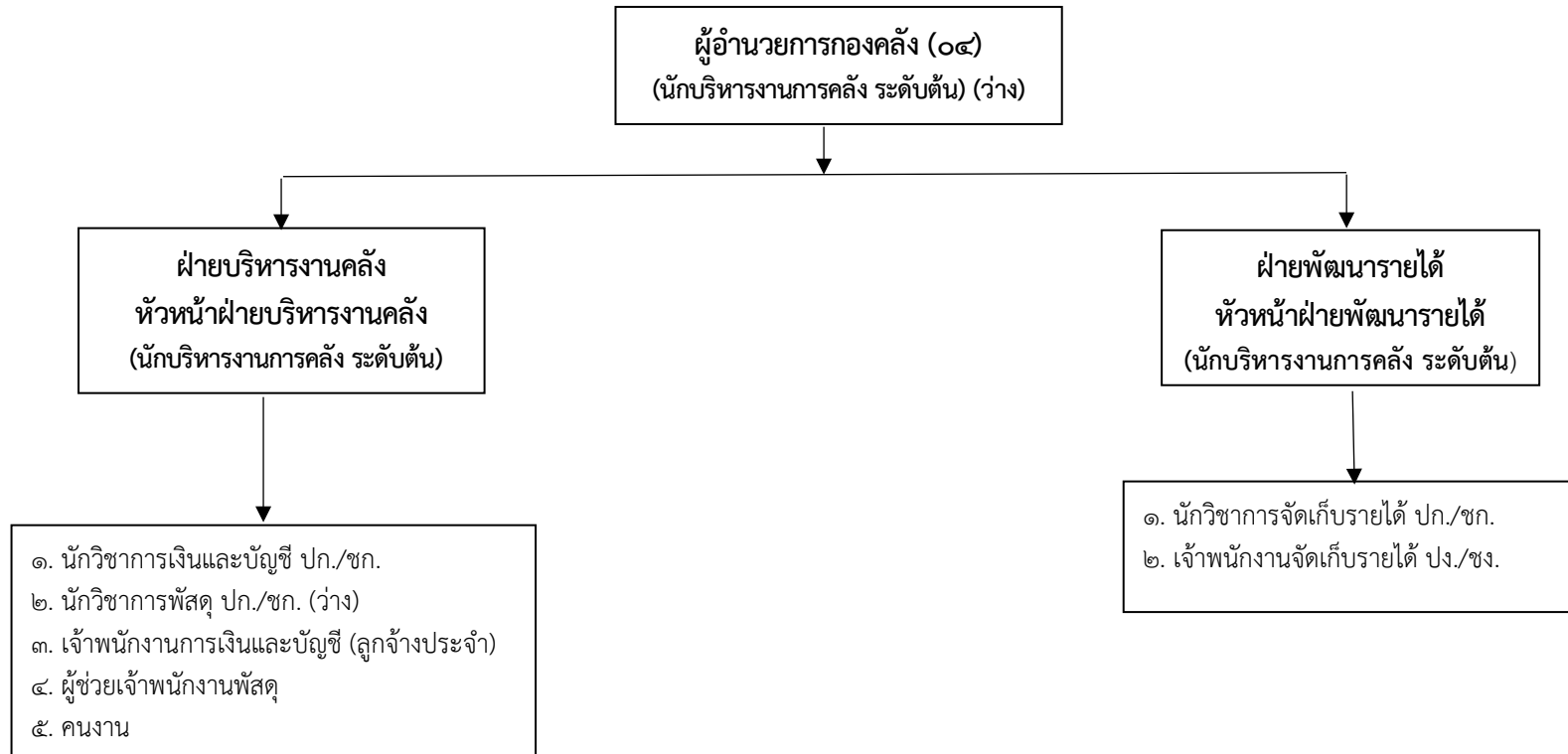
- งานบริการข้อมูล สถิติ ช่วยเหลือให้คำแนะนำทางวิชาการด้านการเงินการคลัง การบัญชี การพัสดุและทรัพย์สิน

- งานอื่นๆที่เกี่ยวข้องและที่ได้รับมอบหมาย

ฝ่ายพัฒนารายได้

- งานการจัดเก็บภาษี ค่าธรรมเนียม และการพัฒนารายได้
- งานสรุปผล สถิติการจัดเก็บภาษีค่าธรรมเนียม
- งานอื่นๆที่เกี่ยวข้องและที่ได้รับมอบหมาย

โครงสร้างกองคลัง เทศบาลตำบลทาบลาตุก



ประเภท	อำนาจการท้องถิ่น			วิชาการ				ทั่วไป			ลูกจ้างประจำ	พนักงานจ้างตาม ภารกิจ (คุณวุฒิ)	พนักงานจ้างตาม ภารกิจ (ทักษะ)	พนักงานจ้างทั่วไป	
	สูง	กลาง	ต้น	ชช.	ชกพ.	ชก.	ปก.	อาวุโส	ชง.	ปง.					
ระดับ															
จำนวน	-	-	๒	-	-	-	๒	-	-	๑	๑	-	๑	-	

แผนภูมิแสดงงาน กองช่าง

กองช่าง (๐๕)
(นักบริหารงานช่าง ระดับต้น)

ฝ่ายแบบแผนและก่อสร้าง

- งานสำรวจ
- งานออกแบบและเขียนแบบ
- งานประมาณราคา
- งานจัดทำราคากลาง
- งานจัดทำข้อมูลทางด้านวิศวกรรมต่างๆ
- งานจัดเก็บและทดสอบคุณภาพวัสดุ
- งานควบคุมการก่อสร้างและซ่อมบำรุง

ฝ่ายการโยธา

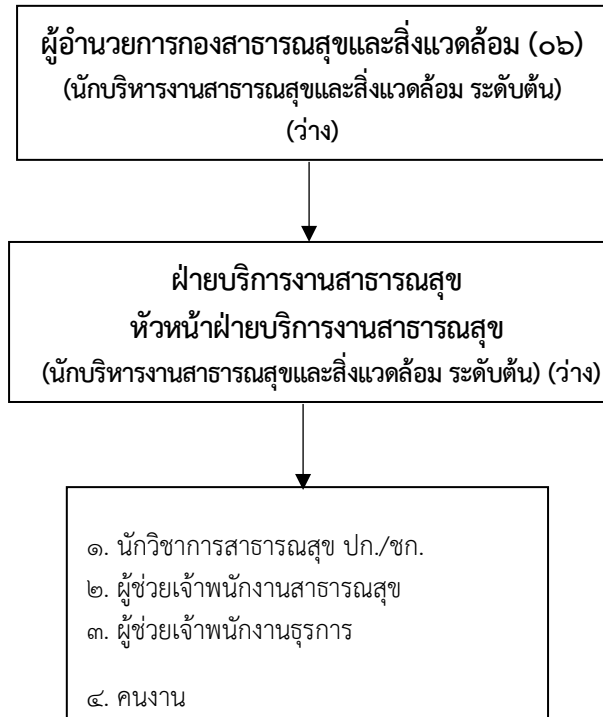
- งานจัดทำทะเบียนประวัติโครงสร้างพื้นฐาน อาคาร สะพาน คลอง แห่่งน้ำ
- งานติดตั้งซ่อมบำรุงระบบไฟส่องสว่างและไฟสัญญาณจราจร
- งานปรับปรุงภูมิทัศน์
- งานผังเมืองตามพระราชบัญญัติการผังเมือง
- งานการควบคุมอาคารตามระเบียบกฎหมาย
- งานตรวจสอบการก่อสร้าง
- งานจัดทำแผนปฏิบัติงาน การก่อสร้างและซ่อมบำรุงประจำปี
- งานเกี่ยวกับการช่างสุขาภิบาล
- งานธุรการ
- งานอื่นๆที่เกี่ยวข้องและที่ได้รับมอบหมาย

แผนภูมิแสดงงาน กองสาธารณสุขและสิ่งแวดล้อม

กองสาธารณสุขและสิ่งแวดล้อม (๐๖)
(นักบริหารงานสาธารณสุข ระดับต้น)

<p>ฝ่ายบริหารงานสาธารณสุข</p> <ul style="list-style-type: none"> - งานการศึกษา ค้นคว้า วิจัย วิเคราะห์และจัดทำแผนงานด้านสาธารณสุข - งานส่งเสริมสุขภาพ - งานป้องกันเฝ้าระวังและควบคุมโรคติดต่อและโรคไม่ติดต่อ - งานสุขภาพในสถานประกอบการ - งานสุขภาพชุมชน - งานอนามัยสิ่งแวดล้อม - งานคุ้มครองผู้บริโภค - งานให้บริการด้านสาธารณสุข - งานการแพทย์ฉุกเฉิน - งานบริหารสาธารณสุข - งานส่งเสริมป้องกันควบคุมโรค - งานเวชปฏิบัติครอบครัว - งานหลักประกันสุขภาพ - งานมาตรฐานและคุณภาพ หน่วยบริการ - งานยุทธศาสตร์สาธารณสุข - งานกฎหมายสาธารณสุข งานบริการ 	<ul style="list-style-type: none"> - งานส่งเสริมสนับสนุนการพัฒนาคุณภาพชีวิตเด็ก สตรี ผู้สูงอายุ ผู้พิการ และผู้ด้อยโอกาส - งานอาสาสมัครสาธารณสุข - งานป้องกันและบำบัดการติดสารเสพติด - งานสัตว์แพทย์ - งานศึกษา ค้นคว้า วิจัย วิเคราะห์ กำหนดมาตรการและแผนดำเนินงานด้านสิ่งแวดล้อม - การประเมินผลกระทบด้านสิ่งแวดล้อม - การเฝ้าระวังและตรวจสอบคุณภาพสิ่งแวดล้อม - งานส่งเสริมสนับสนุนด้านสิ่งแวดล้อม - งานจัดทำและพัฒนาระบบฐานข้อมูลด้านการจัดการสิ่งแวดล้อม - งานรณรงค์และการฝึกอบรมสร้างจิตสำนึกด้านสิ่งแวดล้อม - งานบริการข้อมูล สถิติ ช่วยเหลือให้คำแนะนำทางวิชาการ - งานธุรการ - งานอื่นๆที่เกี่ยวข้องและที่ได้รับมอบหมาย - งานบริหารจัดการสิ่งปฏิกูล - งานบริการรักษาความสะอาด - งานบริการและพัฒนาระบบจัดการมูลฝอย
---	--

โครงสร้างกองสาธารณสุขและสิ่งแวดล้อม เทศบาลตำบลทาบลาตุก



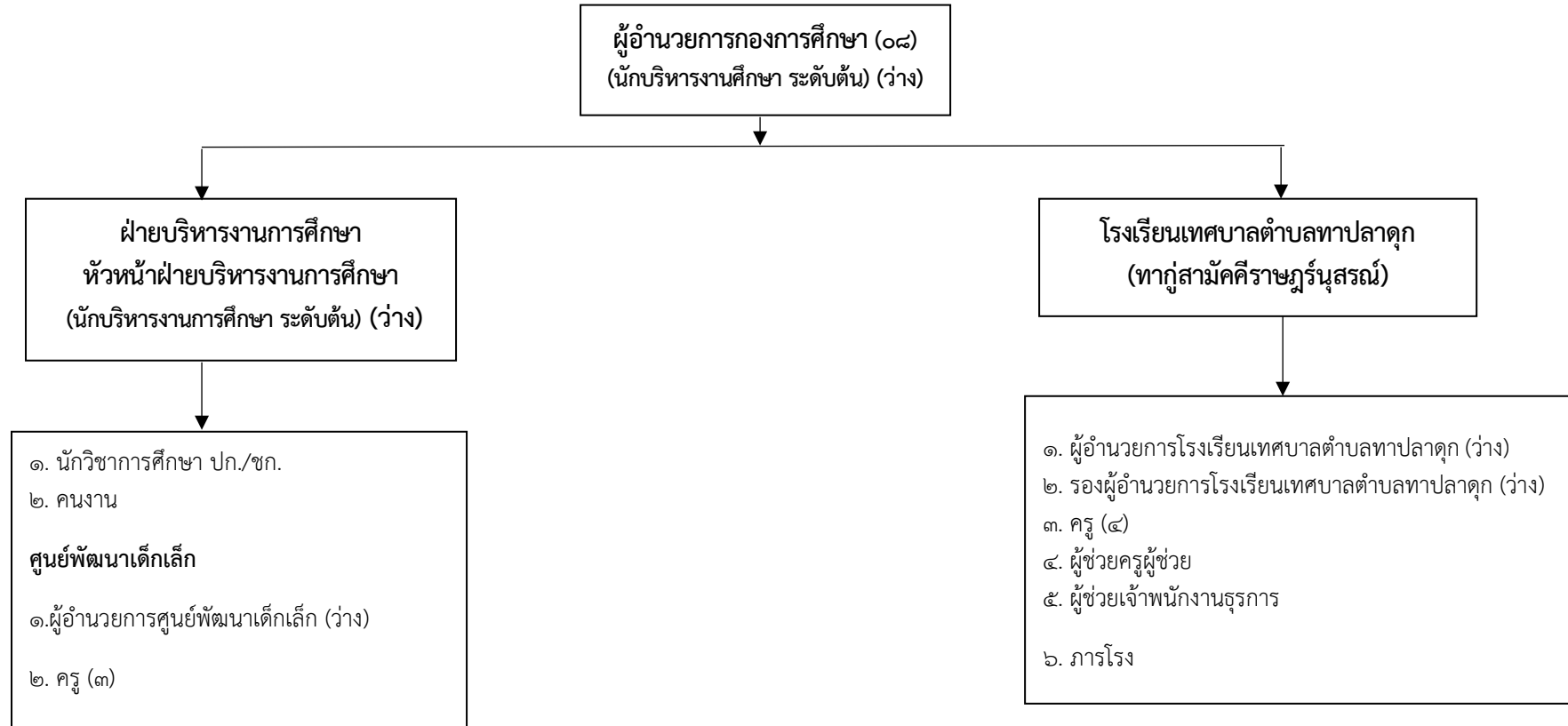
ประเภท	อำนวยการท้องถิ่น			วิชาการ				ทั่วไป			พนักงานจ้างตาม ภารกิจ (คุณวุฒิ)	พนักงานจ้างตาม ภารกิจ (ทักษะ)	พนักงานจ้างทั่วไป
	สูง	กลาง	ต้น	ชช.	ชกพ.	ชก.	ปก.	อาวุโส	ชง.	ปง.			
จำนวน	-	-	-	-	-	-	๑	-	-	-	-	๒	๑

แผนภูมิแสดงงาน กองการศึกษา

กองการศึกษา (๐๘)
(นักบริหารงานศึกษา ระดับต้น)

<p>ฝ่ายบริหารการศึกษา</p> <ul style="list-style-type: none">- งานบริหารการศึกษา- งานพัฒนาการศึกษา- การจัดการศึกษาปฐมวัย อนุบาลศึกษา ประถมศึกษา- งานบริหารวิชาการด้านการศึกษา- งานโรงเรียน- งานการศึกษาปฐมวัย- งานศึกษานิเทศ- งานส่งเสริมคุณภาพและมาตรฐานหลักสูตร- งานการศาสนา- งานบำรุงศิลปะ จารีตประเพณีและวัฒนธรรมอันดีของท้องถิ่น- งานการกีฬาและนันทนาการ- งานกิจกรรมเด็กเยาวชน- งานศูนย์พัฒนาเด็กเล็ก- งานสวนพฤกษศาสตร์โรงเรียน	<ul style="list-style-type: none">- งานบริหารงานบุคคลของพนักงานครูบุคลากรทางการศึกษา ลูกจ้างและพนักงานจ้างสังกัดสถานศึกษาและศูนย์พัฒนาเด็กเล็ก กรณียังไม่จัดตั้งกองการเจ้าหน้าที่- งานบริหารงานบุคคลของพนักงานครูบุคลากรทางการศึกษา ลูกจ้าง และพนักงานจ้างสังกัดสถานศึกษาและศูนย์พัฒนาเด็กเล็ก กรณียังไม่จัดตั้งกองการเจ้าหน้าที่- โรงเรียนเทศบาลตำบลท่าปลาตุ๊ก (ท่ากู๋-สามัคคีราษฎร์นุสรณ์)- งานธุรการ- งานอื่นๆที่เกี่ยวข้องและที่ได้รับมอบหมาย
---	---

โครงสร้างกองการศึกษา เทศบาลตำบลทาบลาดุก



ประเภท	อำนาจการท้องถิ่น			วิชาการ				ทั่วไป			พนักงานครู	พนักงานจ้างตามภารกิจ (คุณวุฒิ)	พนักงานจ้างตามภารกิจ (ทักษะ)	พนักงานจ้างทั่วไป
	สูง	กลาง	ต้น	ชช.	ชกพ.	ชก.	ปก.	อาวุโส	ชง.	ปง.				
จำนวน	-	-	-	-	-	๑	-	-	-	-	๗	๓	๓	๑

แผนภูมิแสดงงาน หน่วยตรวจสอบภายใน

หน่วยตรวจสอบภายใน

- งานจัดทำแผนการตรวจสอบภายในประจำปี
- งานการตรวจสอบความถูกต้องและเชื่อถือได้ของเอกสารการเงิน การบัญชี เอกสารการรับการจ่ายเงินทุกประเภทตรวจสอบการเก็บรักษาหลักฐานการเงิน การบัญชี
- งานตรวจสอบการสรรหาพัสดุ และทรัพย์สินการเก็บรักษาพัสดุและทรัพย์สิน
- งานตรวจสอบการทำประโยชน์จากทรัพย์สินของเทศบาล
- งานตรวจสอบ ติดตามและการประเมินผลการดำเนินงานตามแผนงานโครงการ ให้เป็นไปตามนโยบายวัตถุประสงค์ และเป้าหมายที่กำหนด อย่างมีประสิทธิภาพ ประสิทธิผลและประหยัด
- งานวิเคราะห์และประเมินความมีประสิทธิภาพประหยัด คุ่มค่าในการใช้ ทรัพยากรของส่วนราชการต่างๆ
- งานประเมินการควบคุมภายในของหน่วยรับตรวจ
- งานรายงานผลการตรวจสอบภายใน
- งานบริการข้อมูล สถิติ ช่วยเหลือให้คำแนะนำแนวทางแก้ไข ปรับปรุงการ ปฏิบัติงานแก่หน่วยรับตรวจและผู้เกี่ยวข้อง
- งานอื่นๆที่เกี่ยวข้องและที่ได้รับมอบหมาย

๑๑. บัญชีแสดงการจัดคนลงสู่ตำแหน่งและการกำหนดตำแหน่งในส่วนราชการ

ที่	ชื่อ - สกุล	คุณวุฒิ การศึกษา	กรอบอัตราเก่าดั้งเดิม			กรอบอัตราเก่าใหม่			เงินเดือน	เงินประจำ ตำแหน่ง	เงินเพิ่มอื่นๆ/ ค่าตอบแทน	หมายเหตุ
			เลขที่ตำแหน่ง	ตำแหน่ง	ระดับ	เลขที่ตำแหน่ง	ตำแหน่ง	ระดับ				
๑	ว่างเดิม	-	๕๓-๒-๐๐-๑๑๐๑-๐๐๑	ปลัดเทศบาล (นักบริหารงานท้องถิ่น)	กลาง	๕๓-๒-๐๐-๑๑๐๑-๐๐๑	ปลัดเทศบาล (นักบริหารงานท้องถิ่น)	กลาง	๕๔๘,๐๔๐ (ค่ากลางเงินเดือน)	๘๔,๐๐๐ (๗,๐๐๐ X ๑๒)	๘๔,๐๐๐ (๗,๐๐๐ X ๑๒)	(ว่างเดิม) ๗๖๖,๐๔๐
๒	นางสาวกรณิการ์ เครือฟู	รัฐประศาสนศาสตรมหาบัณฑิต	๕๓-๒-๐๑-๑๑๐๑-๐๐๒	รองปลัดเทศบาล (นักบริหารงานท้องถิ่น)	ต้น	๕๓-๒-๐๑-๑๑๐๑-๐๐๑	รองปลัดเทศบาล (นักบริหารงานท้องถิ่น)	ต้น	๕๒๒,๙๖๐ (๔๓,๕๘๐ X ๑๒)	๔๒,๐๐๐ (๓,๕๐๐ X ๑๒)	-	๕๖๔,๙๖๐
สำนักปลัดเทศบาล ๐๑												
๓	นางสาวสุคนธา พงษ์ศิริ	รัฐประศาสนศาสตรมหาบัณฑิต	๕๓-๒-๐๑-๒๑๐๑-๐๐๑	หัวหน้าสำนักปลัดเทศบาล (นักบริหารงานทั่วไป)	ต้น	๕๓-๒-๐๑-๒๑๐๑-๐๐๑	หัวหน้าสำนักปลัดเทศบาล (นักบริหารงานทั่วไป)	ต้น	๓๕๖,๑๖๐ (๒๙,๖๘๐ X ๑๒)	๔๒,๐๐๐ (๓,๕๐๐ X ๑๒)	-	๓๙๘,๑๖๐
๔	นางปาลิกา ทศนพงศ์ไพบูลย์	รัฐประศาสนศาสตรมหาบัณฑิต	๕๓-๒-๐๑-๒๑๐๑-๐๐๒	หัวหน้าฝ่ายอำนวยการ (นักบริหารงานทั่วไป)	ต้น	๕๓-๒-๐๑-๒๑๐๑-๐๐๒	หัวหน้าฝ่ายอำนวยการ (นักบริหารงานทั่วไป)	ต้น	๔๐๒,๗๒๐ (๓๓,๕๖๐ X ๑๒)	๑๘,๐๐๐ (๑,๕๐๐ X ๑๒)	-	๔๒๐,๗๒๐
๕	นางรุจิรา เปียงขมภู	ศิลปศาสตรบัณฑิต	๕๓-๒-๐๑-๒๑๐๑-๐๐๓	หัวหน้าฝ่ายปกครอง (นักบริหารงานทั่วไป)	ต้น	๕๓-๒-๐๑-๒๑๐๑-๐๐๓	หัวหน้าฝ่ายปกครอง (นักบริหารงานทั่วไป)	ต้น	๔๐๙,๓๒๐ (๓๔,๑๑๐ X ๑๒)	๑๘,๐๐๐ (๑,๕๐๐ X ๑๒)	-	๔๒๗,๓๒๐
๖	นายณัฐ จันทรหนองสรวง	รัฐประศาสนศาสตรบัณฑิต	๕๓-๒-๐๑-๓๑๐๒-๐๐๑	นักทรัพยากรบุคคล	ปก.	๕๓-๒-๐๑-๓๑๐๒-๐๐๑	นักทรัพยากรบุคคล	ปก.	๑๘๕,๐๔๐ (๑๕,๔๒๐ X ๑๒)	-	-	๑๘๕,๐๔๐
๗	นายจักรกฤษณ์ กาบเกตุ	บริหารธุรกิจบัณฑิต	๕๓-๒-๐๑-๓๑๐๓-๐๐๑	นักวิเคราะห์นโยบายและ แผน	ชก.	๕๓-๒-๐๑-๓๑๐๓-๐๐๑	นักวิเคราะห์นโยบายและแผน	ชก.	๔๓๕,๗๒๐ (๓๖,๓๑๐ X ๑๒)	-	-	๔๓๕,๗๒๐
๘	นางสาวทิพวรรณ อินตา	นิติศาสตรบัณฑิต	๕๓-๒-๐๑-๓๑๐๕-๐๐๑	นิติกร	ปก.	๕๓-๒-๐๑-๓๑๐๕-๐๐๑	นิติกร	ปก.	๒๔๕,๒๘๐ (๒๐,๔๔๐ X ๑๒)	-	-	๒๔๕,๒๘๐
๙	นางสาวมณฑิรา สิงห์คำ	รัฐประศาสนศาสตรบัณฑิต	๕๓-๒-๐๑-๓๑๐๑-๐๐๑	นักพัฒนาชุมชน	ปก.	๕๓-๒-๐๑-๓๑๐๑-๐๐๑	นักพัฒนาชุมชน	ปก.	๒๒๖,๐๘๐ (๑๘,๘๔๐ X ๑๒)	-	-	๒๒๖,๐๘๐
๑๐	นางแววดาว มณีวรรณ	รัฐประศาสนศาสตรบัณฑิต	๕๓-๒-๐๑-๔๘๐๑-๐๐๑	เจ้าพนักงานพัฒนาชุมชน	ชง.	๕๓-๒-๐๑-๔๘๐๑-๐๐๑	เจ้าพนักงานพัฒนาชุมชน	ชง.	๒๒๕,๗๒๐ (๑๘,๘๑๐ X ๑๒)	-	-	๒๒๕,๗๒๐
๑๑	สิบเอกชิษณุพงษ์ ยศบุญยืน	รัฐศาสตรบัณฑิต	๕๓-๒-๐๑-๔๘๐๕-๐๐๑	เจ้าพนักงานป้องกันและ บรรเทาสาธารณภัย	ชง.	๕๓-๒-๐๑-๔๘๐๕-๐๐๑	เจ้าพนักงานป้องกันและ บรรเทาสาธารณภัย	ชง.	๓๑๘,๙๖๐ (๒๖,๕๘๐ X ๑๒)	-	๓,๙๖๐ (๓๓๐ X ๑๒)	๓๒๒,๙๒๐
พนักงานจ้างตามภารกิจ												
๑๒	นายนิรันดร์ เป็นพนัสสัก	ปวส.	-	พนักงานขับรถยนต์ (ผู้มี ทักษะ)	-	-	พนักงานขับรถยนต์ (ผู้มี ทักษะ)	-	๑๖๙,๘๐๐ (๑๔,๑๕๐ X ๑๒)	-	-	๑๖๙,๘๐๐
๑๓	กำหนดเพิ่ม	-	-	พนักงานขับรถยนต์ (ผู้มี ทักษะ)	-	-	พนักงานขับรถยนต์ (ผู้มี ทักษะ)	-	(กำหนดเพิ่ม)	-	-	(กำหนด เพิ่ม)

ที่	ชื่อ - สกุล	คุณวุฒิ	กรอบอัตรากำลังเดิม			กรอบอัตรากำลังใหม่			เงินเดือน	เงินประจำตำแหน่ง	เงินเพิ่มอื่นๆ/ ค่าตอบแทน	หมายเหตุ
			เลขที่ตำแหน่ง	ตำแหน่ง	ระดับ	เลขที่ตำแหน่ง	ตำแหน่ง	ระดับ				
๑๔	นายสมเกียรติ วงศ์ใจ	ปวส.	-	ผู้ช่วยเจ้าพนักงานป้องกันและบรรเทาสาธารณภัย	-	-	ผู้ช่วยเจ้าพนักงานป้องกันและบรรเทาสาธารณภัย	-	๑๖๘,๑๒๐ (๑๔,๐๑๐ X ๑๒)	-	-	๑๖๘,๑๒๐
๑๕	นายวุฒิพงษ์ บุญตาท้าว	ปวส.	-	ผู้ช่วยเจ้าพนักงานป้องกันและบรรเทาสาธารณภัย	-	-	ผู้ช่วยเจ้าพนักงานป้องกันและบรรเทาสาธารณภัย	-	๑๓๘,๐๐๐ (๑๑,๕๐๐ X ๑๒)	-	-	๑๓๘,๐๐๐
๑๖	นางสาวสุพัตรา มุลสม	เศรษฐศาสตรบัณฑิต	-	ผู้ช่วยเจ้าพนักงานธุรการ	-	-	ผู้ช่วยเจ้าพนักงานธุรการ	-	๑๕๒,๔๐๐ (๑๒,๗๐๐ X ๑๒)	-	-	๑๕๒,๔๐๐
๑๗	นางสาวเกวรินทร์ แก้วพงศ์	บริหารธุรกิจบัณฑิต	-	ผู้ช่วยเจ้าพนักงานธุรการ	-	-	ผู้ช่วยเจ้าพนักงานธุรการ	-	๑๓๘,๐๐๐ (๑๑,๕๐๐ X ๑๒)	-	-	๑๓๘,๐๐๐
๑๘	นางสาวนัทธมน เพียรพนัสลัก	รัฐประศาสนศาสตรบัณฑิต	-	ผู้ช่วยเจ้าพนักงานพัฒนาชุมชน	-	-	ผู้ช่วยเจ้าพนักงานพัฒนาชุมชน	-	๑๔๗,๙๖๐ (๑๒,๓๓๐ X ๑๒)	-	-	๑๔๗,๙๖๐
๑๙	นางสาววารรัตน์ ต๊ะเปา	ศิลปศาสตรบัณฑิต	-	ผู้ช่วยเจ้าพนักงานประชาสัมพันธ์	-	-	ผู้ช่วยเจ้าพนักงานประชาสัมพันธ์	-	๑๖๘,๔๘๐ (๑๔,๐๔๐ X ๑๒)	-	-	๑๖๘,๔๘๐
๒๐	นางสาววรัญญา ธิคุณุก	บริหารธุรกิจบัณฑิต	-	ผู้ช่วยเจ้าพนักงานส่งเสริมการท่องเที่ยว	-	-	ผู้ช่วยเจ้าพนักงานส่งเสริมการท่องเที่ยว	-	๑๕๓,๒๔๐ (๑๒,๗๐๐ X ๑๒)	-	-	๑๕๓,๒๔๐
พนักงานจ้างทั่วไป												
๒๑	นายนพดล มุลยาบ	ปวส.	-	คนงาน	-	-	คนงาน	-	๑๐๘,๐๐๐ (๙,๐๐๐ X ๑๒)	-	-	๑๐๘,๐๐๐
๒๒	กำหนดเพิ่ม	-	-	คนงาน	-	-	คนงาน	-	-	-	-	กำหนดเพิ่ม
๒๓	กำหนดเพิ่ม	-	-	คนงาน	-	-	คนงาน	-	-	-	-	กำหนดเพิ่ม
กองคลัง ๑๔												
๒๔	ว่างเดิม	-	๕๓-๒-๐๔-๒๑๐๒-๐๐๑	ผู้อำนวยการกองคลัง (นักบริหารงานการคลัง)	ต้น	๕๓-๒-๐๔-๒๑๐๒-๐๐๑	ผู้อำนวยการกองคลัง (นักบริหารงานการคลัง)	ต้น	๓๙๓,๖๐๐ (ค่ากลางเงินเดือน)	๔๒,๐๐๐ (๓,๕๐๐ X ๑๒)	-	(ว่างเดิม) ๔๓๕,๖๐๐
๒๕	นางจีรารวม กลิ่นชิต	บริหารธุรกิจมหาบัณฑิต	๕๓-๒-๐๔-๒๑๐๒-๐๐๒	หัวหน้าฝ่ายบริหารงานคลัง (นักบริหารงานการคลัง)	ต้น	๕๓-๒-๐๔-๒๑๐๒-๐๐๒	หัวหน้าฝ่ายบริหารงานคลัง (นักบริหารงานการคลัง)	ต้น	๔๕๕,๕๒๐ (๓๗,๙๖๐ X ๑๒)	๑๘,๐๐๐ (๑,๕๐๐ X ๑๒)	-	๔๓๗,๕๒๐
๒๖	นางสาวเจนจิรา มะโนสม	บริหารธุรกิจมหาบัณฑิต	๕๓-๒-๐๔-๒๑๐๒-๐๐๓	หัวหน้าฝ่ายพัฒนารายได้ (นักบริหารงานการคลัง)	ต้น	๕๓-๒-๐๔-๒๑๐๒-๐๐๓	หัวหน้าฝ่ายพัฒนารายได้ (นักบริหารงานการคลัง)	ต้น	๔๑๖,๑๖๐ (๓๔,๖๘๐ X ๑๒)	๑๘,๐๐๐ (๑,๕๐๐ X ๑๒)	-	๔๓๔,๑๖๐
๒๗	นางสาวทิวารักษ์ คุณชมภู	บริหารธุรกิจบัณฑิต	๕๓-๒-๐๔-๓๒๐๑-๐๐๑	นักวิชาการเงินและบัญชี	ปก.	๕๓-๒-๐๔-๓๒๐๑-๐๐๑	นักวิชาการเงินและบัญชี	ปก.	๑๘๕,๐๔๐ (๑๕,๔๒๐ X ๑๒)	-	-	๑๘๕,๐๔๐
๒๘	นางสาวสิริพฤกษ์ ศุภโชคณัฐกุล	บริหารธุรกิจบัณฑิต	๕๓-๒-๐๔-๓๒๐๓-๐๐๑	นักวิชาการจัดเก็บรายได้	ปก.	๕๓-๒-๐๔-๓๒๐๓-๐๐๑	นักวิชาการจัดเก็บรายได้	ปก.	๒๐๓,๒๘๐ (๑๖,๙๔๐ X ๑๒)	-	-	๒๐๓,๒๘๐

ที่	ชื่อ - สกุล	คุณวุฒิ	กรอบอัตราเก่าเดิม			กรอบอัตราเก่าใหม่			เงินเดือน	เงินประจำตำแหน่ง	เงินเพิ่มอื่นๆ/ ค่าตอบแทน	หมายเหตุ
			เลขที่ตำแหน่ง	ตำแหน่ง	ระดับ	เลขที่ตำแหน่ง	ตำแหน่ง	ระดับ				
กองคลัง ๑๔												
๒๙	ว่างเดิม	-	๕๓-๒-๐๔-๓๒๐๔-๐๐๑	นักวิชาการพัสดุ	ปก./ ชก.	๕๓-๒-๐๔-๓๒๐๔-๐๐๑	นักวิชาการพัสดุ	ปก./ชก.	๓๕๕,๓๒๐ (ค่ากลางเงินเดือน)	-	-	(ว่างเดิม) ๓๕๕,๓๒๐
๓๐	นายพัสกร ปวงอุป	ศิลปศาสตรบัณฑิต	๕๓-๒-๐๔-๔๒๐๔-๐๐๑	เจ้าพนักงานจัดเก็บรายได้	ปง.	๕๓-๒-๐๔-๔๒๐๔-๐๐๑	เจ้าพนักงานจัดเก็บรายได้	ปง.	๑๖๘,๓๖๐ (๑๔,๐๓๐ X ๑๒)	-	-	๑๖๘,๓๖๐
ลูกจ้างประจำ												
๓๑	นางสาวกัลยารัตน์ คุณชมภู	ปวส.การบัญชี	-	เจ้าพนักงานการเงินและบัญชี	-	-	เจ้าพนักงานการเงินและบัญชี	-	๒๗๕,๗๖๐ (๒๒,๙๘๐ X ๑๒)	-	-	๒๗๕,๗๖๐
พนักงานจ้างตามภารกิจ												
๓๒	นางสาวอรไท สายอะโน	บริหารธุรกิจบัณฑิต	-	ผู้ช่วยเจ้าพนักงานพัสดุ	-	-	ผู้ช่วยเจ้าพนักงานพัสดุ	-	๑๕๒,๔๐๐ (๑๒,๗๐๐ X ๑๒)	-	-	๑๕๒,๔๐๐
พนักงานจ้างทั่วไป												
๓๓	กำหนดเพิ่ม	-	-	คนงาน	-	-	คนงาน	-	-	-	-	กำหนดเพิ่ม
๓๔	กำหนดเพิ่ม	-	-	คนงาน	-	-	คนงาน	-	-	-	-	กำหนดเพิ่ม
กองช่าง ๑๕												
๓๕	นายนพรัตน์ ทะนิตะ	วิทยาศาสตร์บัณฑิต สาขาเทคโนโลยีก่อสร้าง	๕๓-๒-๐๕-๒๑๐๓-๐๐๑	ผู้อำนวยการกองช่าง (นักบริหารงานช่าง)	ต้น	๕๓-๒-๐๕-๒๑๐๓-๐๐๑	ผู้อำนวยการกองช่าง (นักบริหารงานช่าง)	ต้น	๓๘๒,๕๖๐ (๓๑,๘๘๐ X ๑๒)	๔๒,๐๐๐ (๓,๕๐๐ X ๑๒)	-	๔๒๔,๕๖๐
๓๖	ว่างเดิม	-	๕๓-๒-๐๕-๒๑๐๓-๐๐๒	หัวหน้าฝ่ายแบบแผนและ ก่อสร้าง (นักบริหารงานช่าง)	ต้น	๕๓-๒-๐๕-๒๑๐๓-๐๐๒	หัวหน้าฝ่ายแบบแผนและ ก่อสร้าง (นักบริหารงานช่าง)	ต้น	๓๙๓,๖๐๐ (ค่ากลางเงินเดือน)	๑๘,๐๐๐ (๑,๕๐๐ X ๑๒)	-	(ว่างเดิม) ๔๑๑,๖๐๐
๓๗	ว่างเดิม	-	๕๓-๒-๐๕-๒๑๐๓-๐๐๓	หัวหน้าฝ่ายการโยธา (นักบริหารงานช่าง)	ต้น	๕๓-๒-๐๕-๒๑๐๓-๐๐๓	หัวหน้าฝ่ายการโยธา (นักบริหารงานช่าง)	ต้น	๓๙๓,๖๐๐ (ค่ากลางเงินเดือน)	๑๘,๐๐๐ (๑,๕๐๐ X ๑๒)	-	(ว่างเดิม) ๔๑๑,๖๐๐
๓๘	ว่างเดิม	-	๕๓-๒-๐๕-๔๗๐๑-๐๐๑	นายช่างโยธา	ปง./ ชง.	๕๓-๒-๐๕-๔๗๐๑-๐๐๑	นายช่างโยธา	ปง./ชง.	๒๙๗,๙๐๐ (ค่ากลางเงินเดือน)	-	-	(ว่างเดิม) ๒๙๗,๙๐๐
พนักงานจ้างตามภารกิจ												
๓๙	นางสาวจรรณี คำอิน	บริหารธุรกิจบัณฑิต	-	ผู้ช่วยเจ้าพนักงานธุรการ	-	-	ผู้ช่วยเจ้าพนักงานธุรการ	-	๑๕๓,๘๔๐ (๑๒,๘๒๐ X ๑๒)	-	-	๑๕๓,๘๔๐
๔๐	นายเชียรวัฒน์ ขณะ	ปวส.	-	ผู้ช่วยช่างโยธา	-	-	ผู้ช่วยช่างโยธา	-	๑๓๘,๐๐๐ (๑๑,๕๐๐ X ๑๒)	-	-	๑๓๘,๐๐๐
พนักงานจ้างทั่วไป												
๔๑	ว่างเดิม	-	-	คนงาน	-	-	คนงาน	-	๑๐๘,๐๐๐ (๙,๐๐๐ X ๑๒)	-	-	ว่างเดิม ๑๐๘,๐๐๐

ที่	ชื่อ - สกุล	คุณวุฒิ	กรอบอัตราค่าจ้างเดิม			กรอบอัตราค่าจ้างใหม่			เงินเดือน	เงินประจำตำแหน่ง	เงินเพิ่มอื่นๆ/ค่าตอบแทน	หมายเหตุ
			เลขที่ตำแหน่ง	ตำแหน่ง	ระดับ	เลขที่ตำแหน่ง	ตำแหน่ง	ระดับ				
กองสาธารณสุขและสิ่งแวดล้อม ๐๖												
๔๒	ว่างเดิม	-	๕๓-๒-๐๖-๒๑๐๔-๐๐๑	ผู้อำนวยการกองสาธารณสุขฯ (นักบริหารงานสาธารณสุข)	ต้น	๕๓-๒-๐๖-๒๑๐๔-๐๐๑	ผู้อำนวยการกองสาธารณสุขฯ (นักบริหารงานสาธารณสุข)	ต้น	๓๙๓,๖๐๐ (ค่ากลางเงินเดือน)	๔๒,๐๐๐ (๓,๕๐๐ X ๑๒)	-	(ว่างเดิม) ๔๓๕,๖๐๐
๔๓	ว่างเดิม	-	๕๓-๒-๐๖-๒๑๐๔-๐๐๒	หัวหน้าฝ่ายบริหารงานสาธารณสุขฯ (นักบริหารงานสาธารณสุข)	ต้น	๕๓-๒-๐๖-๒๑๐๔-๐๐๒	หัวหน้าฝ่ายบริหารงานสาธารณสุขฯ (นักบริหารงานสาธารณสุข)	ต้น	๓๙๓,๖๐๐ (ค่ากลางเงินเดือน)	๑๘,๐๐๐ (๑,๕๐๐ X ๑๒)	-	(ว่างเดิม) ๔๑๑,๖๐๐
๔๔	นางสาวรุภาณี ธนันชัย	วิทยาศาสตร์บัณฑิต	๕๓-๒-๐๖-๓๖๐๑-๐๐๑	นักวิชาการสาธารณสุข	ปก.	๕๓-๒-๐๖-๓๖๐๑-๐๐๑	นักวิชาการสาธารณสุข	ปก.	๒๔๕,๒๘๐ (๒๐,๔๔๐ X ๑๒)	-	-	๒๔๕,๒๘๐
พนักงานจ้างตามภารกิจ												
๔๕	นางสาวณัฐพร ชัดแล	วิทยาศาสตร์บัณฑิต	-	ผู้ช่วยเจ้าพนักงานสาธารณสุข	-	-	ผู้ช่วยเจ้าพนักงานสาธารณสุข	-	๑๓๘,๐๐๐ (๑๑,๕๐๐ X ๑๒)	-	๒๑,๔๒๐ (๑๗๘๕ X ๑๒)	๑๕๙,๔๒๐
๔๖	นางสาววรรณา จาติระเปา	วิทยาศาสตร์บัณฑิต	-	ผู้ช่วยเจ้าพนักงานธุรการ	-	-	ผู้ช่วยเจ้าหน้าที่ธุรการ	-	๑๓๘,๐๐๐ (๑๑,๕๐๐ X ๑๒)	-	-	๑๓๘,๐๐๐
พนักงานจ้างทั่วไป												
๔๗	นางรัตนา วงศ์ธิดา	ปวส.	-	คนงาน	-	-	คนงาน	-	๑๐๘,๐๐๐ (๙,๐๐๐ X ๑๒)	-	-	๑๐๘,๐๐๐
๔๘	กำหนดเพิ่ม	-	-	คนงาน	-	-	คนงาน	-	-	-	-	กำหนดเพิ่ม
๔๙	กำหนดเพิ่ม	-	-	คนงาน	-	-	คนงาน	-	-	-	-	กำหนดเพิ่ม
กองการศึกษา ๐๘												
๕๐	ว่างเดิม	-	๕๓-๒-๐๘-๒๑๐๗-๐๐๑	ผู้อำนวยการกองการศึกษา (นักบริหารงานการศึกษา)	ต้น	๕๓-๒-๐๘-๒๑๐๗-๐๐๑	ผู้อำนวยการกองการศึกษา (นักบริหารงานการศึกษา)	ต้น	๓๙๓,๖๐๐ (ค่ากลางเงินเดือน)	๔๒,๐๐๐ (๓,๕๐๐ X ๑๒)	-	(ว่างเดิม) ๔๓๕,๖๐๐
๕๑	ว่างเดิม	-	๕๓-๒-๐๘-๒๑๐๗-๐๐๒	หัวหน้าฝ่ายบริหารงานการศึกษา (นักบริหารงานการศึกษา)	ต้น	๕๓-๒-๐๘-๒๑๐๗-๐๐๒	หัวหน้าฝ่ายบริหารงานการศึกษา (นักบริหารงานการศึกษา)	ต้น	๓๙๓,๖๐๐ (ค่ากลางเงินเดือน)	๑๘,๐๐๐ (๑,๕๐๐ X ๑๒)	-	(ว่างเดิม) ๔๑๑,๖๐๐
๕๒	นายดิเรก คำหวันมี	ศึกษาศาสตรมหาบัณฑิต	๕๓-๒-๐๘-๓๘๐๓-๐๐๑	นักวิชาการศึกษา	ชก.	๕๓-๒-๐๘-๓๘๐๓-๐๐๑	นักวิชาการศึกษา	ชก.	๔๖๘,๙๖๐ (๓๙,๐๘๐ X ๑๒)	-	-	๔๖๘,๙๖๐
พนักงานจ้างตามภารกิจ												
๕๓	นางสาวณัฐพร เหลาพนัสลัก	ปวส.	-	ผู้ช่วยเจ้าพนักงานธุรการ	-	-	ผู้ช่วยเจ้าพนักงานธุรการ	-	๑๓๘,๐๐๐ (๑๑,๕๐๐ X ๑๒)	-	-	๑๓๘,๐๐๐

ที่	ชื่อ - สกุล	คุณวุฒิ	กรอบอัตรากำลังเดิม			กรอบอัตรากำลังใหม่			เงินเดือน	เงินประจำตำแหน่ง	เงินเพิ่มอื่น ๆ/ค่าตอบแทน	หมายเหตุ
			เลขที่ตำแหน่ง	ตำแหน่ง	ระดับ	เลขที่ตำแหน่ง	ตำแหน่ง	ระดับ				
พนักงานจ้างทั่วไป												
๕๔	นางสาวอัญชสา ไทยกรรณ์	เศรษฐศาสตร์บัณฑิต	-	คนงาน	-		คนงาน	-	๑๐๘,๐๐๐ (๙,๐๐๐ X ๑๒)	-	-	๑๐๘,๐๐๐
๕๕	กำหนดเพิ่ม	-	-	คนงาน	-	-	คนงาน	-	-	-	-	กำหนดเพิ่ม
๕๖	กำหนดเพิ่ม	-	-	คนงาน	-	-	คนงาน	-	-	-	-	กำหนดเพิ่ม
ศูนย์พัฒนาเด็กเล็ก												
๕๗	ว่างใหม่	-	-	ผู้อำนวยการศูนย์พัฒนาเด็กเล็ก	-	-	ผู้อำนวยการศูนย์พัฒนาเด็กเล็ก	-	-	-	-	การสรรหาตำแหน่งดังกล่าวให้กระทำได้อีกต่อเมื่อได้รับแจ้งการจัดสรรงบประมาณจากกรมส่งเสริมการปกครองท้องถิ่นแล้ว
๕๘	นางพรณี อ้ายผง	ครุศาสตร์บัณฑิต	๕๓-๒-๐๘-๖๖๐๐-๐๕๗	ครู	ชก	๕๓-๒-๐๘-๖๖๐๐-๐๕๗	ครู	ชก	๓๖๔,๒๐๐ (๓๐,๓๕๐ X ๑๒)	๔๒,๐๐๐ (๓,๕๐๐ X ๑๒)	-	๔๐๖,๒๐๐ เงินอุดหนุน
๕๙	ว่างเดิม	-	๕๓-๒-๐๘-๖๖๐๐-๐๕๘	ครูผู้ช่วย	-	๕๓-๒-๐๘-๖๖๐๐-๐๕๘	ครูผู้ช่วย	-	-	-	-	เงินอุดหนุน
๖๐	นางบัวผาย พุ่มไสว	ศึกษาศาสตร์มหาบัณฑิต	๕๓-๒-๐๘-๖๖๐๐-๐๕๙	ครู	ชก	๕๓-๒-๐๘-๖๖๐๐-๐๕๙	ครู	ชก	๓๗๐,๖๘๐ (๓๐,๘๙๐ X ๑๒)	๔๒,๐๐๐ (๓,๕๐๐ X ๑๒)	-	๔๑๒,๖๘๐ เงินอุดหนุน
๖๑	นางสาวกิ่งแก้ว เนตรมาศ	ครุศาสตร์บัณฑิต	๕๓-๒-๐๘-๖๖๐๐-๐๖๐	ครู	ชก	๕๓-๒-๐๘-๖๖๐๐-๐๖๐	ครู	ชก	๓๖๕,๖๔๐ (๓๐,๔๗๐ X ๑๒)	๔๒,๐๐๐ (๓,๕๐๐ X ๑๒)	-	๔๐๗,๖๔๐ เงินอุดหนุน
พนักงานจ้างตามภารกิจ												
๖๒	นางเดือนเพ็ญ นุชนัสส์ลัก	ศึกษาศาสตร์บัณฑิต	-	ผู้ช่วยครูผู้ช่วย	-	-	ผู้ช่วยครูผู้ช่วย	-	๒๐๑,๖๐๐ (๑๖,๘๐๐ X ๑๒)	-	-	๒๐๑,๖๐๐
๖๓	นางสาวอรกัญญา ทิพย์อุต	ศึกษาศาสตร์บัณฑิต	-	ผู้ช่วยครูผู้ช่วย	-	-	ผู้ช่วยครูผู้ช่วย	-	๑๘๐,๐๐๐ (๑๕,๐๐๐ X ๑๒)	-	-	๑๘๐,๐๐๐
๖๔	นางสาวพรพรรณ เสนาะคำ	ศึกษาศาสตร์บัณฑิต	-	ผู้ดูแลเด็ก	-	-	ผู้ดูแลเด็ก	-	๑๑๒,๘๐๐ (๙,๔๐๐ X ๑๒)	-	-	๑๑๒,๘๐๐
๖๕	นางสาวเจนจิรา ตื้อดุก	มัธยมศึกษาปีที่ ๖	-	ผู้ดูแลเด็ก	-	-	ผู้ดูแลเด็ก	-	๑๒๐,๙๖๐ (๑๐,๐๘๐ X ๑๒)	-	-	๑๒๐,๙๖๐
๖๖	ว่างเดิม	-	-	ผู้ดูแลเด็ก	-	-	ผู้ดูแลเด็ก	-	-	-	-	ว่างเดิม

ที่	ชื่อ - สกุล	คุณวุฒิ	กรอบอัตราเก่าเดิม			กรอบอัตราค่าใหม่			เงินเดือน	เงินประจำตำแหน่ง	เงินเพิ่มอื่น ๆ / ค่าตอบแทน	หมายเหตุ
			เลขที่ตำแหน่ง	ตำแหน่ง	ระดับ	เลขที่ตำแหน่ง	ตำแหน่ง	ระดับ				
<u>โรงเรียนเทศบาลตำบลทาลาด (ท่ากุ่มคีรีราษฎร์)</u>												
๖๗	ว่างเดิม	-	๕๓-๒-๐๘-๕๕๐๐-๒๔๖	ผู้อำนวยการสถานศึกษา	-	๕๓-๒-๐๘-๕๕๐๐-๒๔๖	ผู้อำนวยการสถานศึกษา	-	-	-	-	เงินอุดหนุน
๖๘	กำหนดเพิ่ม	-	-	รองผู้อำนวยการสถานศึกษา	-	-	รองผู้อำนวยการสถานศึกษา	-	-	-	-	การสรรหาตำแหน่ง ดังกล่าวให้กระทำได้ ก็ต่อเมื่อได้รับแจ้ง การจัดสรร งบประมาณจากกรม ส่งเสริมการปกครอง ท้องถิ่นแล้ว
๖๙	นายชยพล ตาพงษ์	ครูศาสตรบัณฑิต	๕๓-๒-๐๘-๖๕๐๐-๒๔๗	ครู	-	๕๓-๒-๐๘-๖๕๐๐-๒๔๗	ครู	-	๒๘๗,๔๐๐ (๒๓,๙๕๐ X ๑๒)	-	-	๒๘๗,๔๐๐ เงินอุดหนุน
๗๐	นายทิพย์อุทัย ชัยมาสพงษ์	ศึกษาศาสตรบัณฑิต	๕๓-๒-๐๘-๖๕๐๐-๒๔๘	ครู	-	๕๓-๒-๐๘-๖๕๐๐-๒๔๘	ครู	-	๒๗๓,๘๔๐ (๒๒,๘๖๐ X ๑๒)	-	-	๒๗๓,๘๔๐ เงินอุดหนุน
๗๑	นายธนากร เนตรทิพย์	รัฐประศาสนศาสตร์	๕๓-๒-๐๘-๖๕๐๐-๒๔๙	ครู	-	๕๓-๒-๐๘-๖๕๐๐-๒๔๙	ครู	-	๒๖๔,๙๖๐ (๒๒,๐๘๐ X ๑๒)	-	-	๒๖๔,๙๖๐ เงินอุดหนุน
๗๒	นายธรรมวัตร น้อยหอม	ศึกษาศาสตรบัณฑิต	๕๓-๒-๐๘-๖๕๐๐-๒๕๐	ครู	ชก.	๕๓-๒-๐๘-๖๕๐๐-๒๕๐	ครู	ชก.	๔๒๙,๗๒๐ (๓๕,๘๑๐ X ๑๒)	๔๒,๐๐๐ (๓,๕๐๐ X ๑๒)	-	๔๗๑,๗๒๐ เงินอุดหนุน
๗๓	ว่างเดิม	-	๕๓-๒-๐๘-๖๕๐๐-๒๕๑	ครู	-	๕๓-๒-๐๘-๖๕๐๐-๒๕๑	ครู	-	-	-	-	เงินอุดหนุน
๗๔	ว่างเดิม	-	๕๓-๒-๐๘-๖๕๐๐-๒๕๒	ครูผู้ช่วย	-	๕๓-๒-๐๘-๖๕๐๐-๒๕๒	ครูผู้ช่วย	-	-	-	-	เงินอุดหนุน
๗๕	กำหนดเพิ่ม	-	-	ครูผู้ช่วย	-	-	ครูผู้ช่วย	-	-	-	-	การสรรหาตำแหน่ง ดังกล่าวให้กระทำได้ ก็ต่อเมื่อได้รับแจ้ง การจัดสรร งบประมาณจากกรม ส่งเสริมการปกครอง ท้องถิ่นแล้ว
๗๖	กำหนดเพิ่ม	-	-	ครูผู้ช่วย	-	-	ครูผู้ช่วย	-	-	-	-	การสรรหาตำแหน่ง ดังกล่าวให้กระทำได้ ก็ต่อเมื่อได้รับแจ้ง การจัดสรร งบประมาณจากกรม ส่งเสริมการปกครอง ท้องถิ่นแล้ว

ที่	ชื่อ - สกุล	คุณวุฒิ การศึกษา	กรอบอัตราเก่าเดิม			กรอบอัตราค่าใหม่			เงินเดือน	เงินประจำ ตำแหน่ง	เงินเพิ่ม อื่นๆ/ ค่าตอบแทน	หมายเหตุ
			เลขที่ตำแหน่ง	ตำแหน่ง	ระดับ	เลขที่ตำแหน่ง	ตำแหน่ง	ระดับ				
โรงเรียนเทศบาลตำบลทาบลาดุก (ทาบผู้สามัคคีราษฎร์ราษฎร์)												
๗๗	กำหนดเพิ่ม	-	-	ครูผู้ช่วย	-	-	ครูผู้ช่วย	-	-	-	-	การสรรหาตำแหน่ง ดังกล่าวให้กระทำ ได้ก็ต่อเมื่อได้รับ แจ้งการจัดสรร งบประมาณจาก กรมส่งเสริมการ ปกครองท้องถิ่น แล้ว
๗๘	กำหนดเพิ่ม	-	-	ครูผู้ช่วย	-	-	ครูผู้ช่วย	-	-	-	-	การสรรหาตำแหน่ง ดังกล่าวให้กระทำ ได้ก็ต่อเมื่อได้รับ แจ้งการจัดสรร งบประมาณจาก กรมส่งเสริมการ ปกครองท้องถิ่น แล้ว
๗๙	กำหนดเพิ่ม	-	-	ครูผู้ช่วย	-	-	ครูผู้ช่วย	-	-	-	-	การสรรหาตำแหน่ง ดังกล่าวให้กระทำ ได้ก็ต่อเมื่อได้รับ แจ้งการจัดสรร งบประมาณจาก กรมส่งเสริมการ ปกครองท้องถิ่น แล้ว

ที่	ชื่อ - สกุล	คุณวุฒิ การศึกษา	กรอบอัตราค่าจ้างเดิม			กรอบอัตราค่าจ้างใหม่			เงินเดือน	เงินประจำ ตำแหน่ง	เงินเพิ่มอื่นๆ/ ค่าตอบแทน	หมายเหตุ
			เลขที่ตำแหน่ง	ตำแหน่ง	ระดับ	เลขที่ตำแหน่ง	ตำแหน่ง	ระดับ				
บุคลากรสนับสนุนการสอน พนักงานจ้างตามภารกิจ กองการศึกษา												
๘๐	นายเจริญชัย ถาดมุก	ศึกษาศาสตร์	-	ผู้ช่วยครูผู้ช่วย	-	-	ผู้ช่วยครูผู้ช่วย	-	๒๐๑,๖๐๐ (๑๖,๘๐๐ X ๑๒)	-	-	๒๐๑,๖๐๐
๘๑	กำหนดเพิ่ม	-	-	ผู้ช่วยเจ้าพนักงานธุรการ	-	-	ผู้ช่วยเจ้าพนักงานธุรการ	-	-	-	-	กำหนดเพิ่ม งบท้องถิ่น
พนักงานจ้างทั่วไป												
๘๒	กำหนดเพิ่ม	-	-	ภารโรง	-	-	ภารโรง	-	-	-	-	-
หน่วยตรวจสอบภายใน												
๘๓	ว่างเดิม	-	๕๓-๒-๑๒-๓๒๐๕-๐๐๑	นักวิชาการตรวจสอบ ภายใน	ปก./ ชก.	๕๓-๒-๑๒-๓๒๐๕-๐๐๑	นักวิชาการตรวจสอบภายใน	ปก./ ชก.	๓๕๕,๓๒๐ (ค่ากลางเงินเดือน)	-	-	(ว่างเดิม) ๓๕๕,๓๒๐

๑๒. แนวทางการพัฒนาข้าราชการหรือพนักงานส่วนท้องถิ่น

เทศบาลตำบลทาบลาตูกกำหนดแนวทางการพัฒนาข้าราชการหรือพนักงานส่วนท้องถิ่น ข้าราชการครูหรือพนักงานครู บุคลากรทางการศึกษา ลูกจ้าง และพนักงานจ้าง ทุกประเภทตำแหน่ง ทุกสายงาน และทุกระดับ ให้มีโอกาสได้รับการพัฒนาเพื่อเพิ่มพูนความรู้ ทักษะทัศนคติที่ดี มีคุณธรรมและ จริยธรรม อันจะทำให้การปฏิบัติหน้าที่ของข้าราชการหรือพนักงาน ส่วนท้องถิ่นและลูกจ้างเป็นไปอย่างมีประสิทธิภาพ ประสิทธิผล โดยจัดทำแผนพัฒนาข้าราชการหรือพนักงานส่วนท้องถิ่นตามที่กฎหมายกำหนดมี ระยะเวลา ๓ ปี สอดคล้องกับระยะเวลาของแผนอัตรากำลัง ๓ ปี

การพัฒนาข้าราชการหรือพนักงานส่วนท้องถิ่น ข้าราชการครู บุคลากรทางการศึกษา ลูกจ้าง และพนักงานจ้าง นอกจากจะพัฒนาด้านความรู้ทั่วไปในการปฏิบัติงาน ด้านความรู้และทักษะเฉพาะของงาน ในแต่ละตำแหน่ง ด้านการบริหาร ด้านคุณสมบัติส่วนตัว ด้านคุณธรรมและจริยธรรมแล้ว องค์กรปกครอง ส่วนท้องถิ่นต้องตระหนักถึงการพัฒนาตามนโยบายของรัฐบาล จังหวัดประกอบด้วย เช่น การพัฒนาทักษะ ด้านดิจิทัลของข้าราชการหรือพนักงานส่วนท้องถิ่น ข้าราชการครูหรือพนักงานครู บุคลากรทางการศึกษา ลูกจ้าง และพนักงานจ้าง เพื่อปรับเปลี่ยนเป็นรัฐบาลดิจิทัล ตามมติคณะรัฐมนตรีในการประชุมเมื่อวันที่ ๒๖ กันยายน ๒๕๖๐ และแผนรัฐบาลดิจิทัลของประเทศไทย พ.ศ. ๒๕๖๖ – ๒๕๗๐ ดังนั้น เทศบาลตำบลทาบลาตูก จึงจำเป็นต้องพัฒนาระบบราชการส่วนท้องถิ่นไปสู่การขับเคลื่อนรัฐบาลดิจิทัล เช่นกัน โดยกำหนด แนวทางการพัฒนาบุคลากรเพื่อส่งเสริมการทำงาน โดยยึดหลักธรรมาภิบาล เพื่อประโยชน์สุขของประชาชน เป็นหลัก กล่าวคือ

๑. เป็นองค์กรที่เปิดกว้างและเชื่อมโยงกัน ต้องมีความเปิดเผยโปร่งใส ในการทำงาน โดยบุคคลภายนอกสามารถเข้าถึงข้อมูลข่าวสารของทางราชการหรือมีการแบ่งปันข้อมูลซึ่งกัน และกัน และสามารถเข้ามาตรวจสอบการทำงานได้ตลอดจนเปิดกว้างให้กลไกหรือภาคส่วนอื่น ๆ เช่น ภาคเอกชน ภาคประชาสังคมได้เข้ามามีส่วนร่วมและโอนถ่ายภารกิจที่ภาครัฐไม่ควรดำเนินการเองออกไปให้แก่ภาคส่วน อื่น ๆ เป็นผู้รับผิดชอบดำเนินการแทน โดยการจัดระเบียบความสัมพันธ์ในเชิงโครงสร้างให้สอดคล้องกับการ ทำงานในแนวระนาบ ในลักษณะของเครือข่ายมากกว่าตามสายการบังคับบัญชาในแนวดิ่ง ขณะเดียวกันก็ยัง ต้องเชื่อมโยงการทำงานภายในภาครัฐด้วยกันเองให้มีเอกภาพและสอดคล้องประสานกัน ไม่ว่าจะเป็นราชการ บริหารส่วนกลาง ส่วนภูมิภาค และส่วนท้องถิ่นด้วยตนเอง

๒. ยึดประชาชนเป็นศูนย์กลาง ต้องทำงานในเชิงรุกและมองไปข้างหน้า โดยตั้งคำถามกับ ตนเองเสมอว่า ประชาชนจะได้อะไร มุ่งเน้นแก้ไข ปัญหาความต้องการและตอบสนองความต้องการของ ประชาชน โดยไม่ต้องรอให้ประชาชนเข้ามาติดต่อขอรับบริการหรือร้องขอความช่วยเหลือจากองค์กรปกครอง ส่วนท้องถิ่น รวมทั้งใช้ประโยชน์จากข้อมูลของทางราชการและระบบดิจิทัลสมัยใหม่ในการจัดบริการสาธารณะ ที่ตรงกับ ความต้องการของประชาชน พร้อมทั้งอำนวยความสะดวกโดยมีการเชื่อมโยงกันเองของทุกส่วน ราชการ เพื่อให้บริการต่าง ๆ สามารถเสร็จสิ้นในจุดเดียว ประชาชนสามารถเรียกใช้บริการขององค์กรปกครอง ส่วนท้องถิ่นได้ตลอดเวลาตามความต้องการของตนและผ่านการติดต่อได้หลายช่องทางผสมผสานกัน ไม่ว่าจะเป็น มาติดต่อด้วยตนเอง อินเทอร์เน็ต เว็บไซต์ โซเชียลมีเดีย หรือแอปพลิเคชันทางโทรศัพท์มือถือ เป็นต้น

๓. องค์กรที่มีขีดสมรรถนะสูงและทันสมัย ต้องทำงาน อย่างเตรียมการณไวล่วงหน้า มีการวิเคราะห์ความเสี่ยง สร้างนวัตกรรมหรือความคิดริเริ่มและประยุกต์องค์ความรู้ ในแบบสหสาขาวิชา เข้ามาใช้ในการตอบโต้กับโลกแห่งการเปลี่ยนแปลงอย่างฉับพลัน เพื่อสร้างคุณค่ามีความยืดหยุ่น และความสามารถในการตอบสนองกับสถานการณ์ต่าง ๆ ได้อย่างทันเวลาตลอดจนเป็นองค์กรที่มีขีด

สมรรถนะสูง และปรับตัวเข้าสู่สภาพความเป็นสำนักงานสมัยใหม่ รวมทั้งทำให้บุคลากรมีความผูกพันต่อการปฏิบัติราชการ และปฏิบัติหน้าที่ได้อย่างเหมาะสมกับบทบาทของตน

๔. การกำหนดแนวทางการพัฒนาทักษะด้านดิจิทัล ให้ถือปฏิบัติตามหนังสือสำนักงาน ก.พ. ที่ นร ๑๐๑๓.๔/๔๒ ลงวันที่ ๕ พฤษภาคม ๒๕๖๓ เรื่อง เครื่องมือสำรวจทักษะด้านดิจิทัลของข้าราชการและบุคลากรภาครัฐด้วยตนเอง (Digital Government Skill Self-Assessment) โดยให้องค์กรปกครองส่วนท้องถิ่นใช้เป็นแนวทางการพัฒนาทักษะด้านดิจิทัลของข้าราชการและบุคลากรภาครัฐเพื่อปรับเปลี่ยนเป็นรัฐบาลดิจิทัล ตามมติคณะรัฐมนตรีในการประชุมเมื่อวันที่ ๒๖ กันยายน ๒๕๖๐

ทั้งนี้ วิธีการพัฒนาอาจใช้วิธีการใด วิธีการหนึ่งหรือหลายวิธีก็ได้ เช่น การปฐมนิเทศ การฝึกอบรม การศึกษาดูงาน การประชุมเชิงปฏิบัติการ เป็นต้น โดยแนวทางการพัฒนาบุคลากรให้อธิบายในภาพรวม ในส่วนรายละเอียดให้กำหนดไว้ในแผนพัฒนาบุคลากรองค์กรปกครองส่วนท้องถิ่น ๓ ปี

๑๓. ประกาศคุณธรรม จริยธรรมของข้าราชการหรือพนักงานส่วนท้องถิ่นและลูกจ้าง

เทศบาลตำบลทาบลาตุก ประกาศคุณธรรมจริยธรรมของข้าราชการหรือพนักงานส่วนท้องถิ่น ลูกจ้าง และพนักงานจ้าง เพื่อให้ข้าราชการหรือพนักงานส่วนท้องถิ่น ลูกจ้าง และพนักงานจ้าง ยึดถือเป็นแนวปฏิบัติตามที่กฎหมายกำหนด

ข้าราชการองค์การบริหารส่วนจังหวัด/พนักงานเทศบาล/พนักงานส่วนตำบล/พนักงานเมืองพัทยา ลูกจ้างประจำ และพนักงานจ้างของเทศบาลตำบลทาบลาตุก มีหน้าที่ดำเนินการให้เป็นไปตามกฎหมายเพื่อรักษาประโยชน์ส่วนรวมและประเทศชาติ อำนวยความสะดวกและให้บริการแก่ประชาชนตามหลักธรรมาภิบาล โดยจะต้องยึดมั่นในค่านิยมหลักของมาตรฐานจริยธรรม ดังนี้

๑. การยึดมั่นในคุณธรรมและจริยธรรม
๒. การมีจิตสำนึกที่ดี ซื่อสัตย์ สุจริต และรับผิดชอบ
๓. การยึดถือประโยชน์ของประเทศไทยเหนือกว่าประโยชน์ส่วนตน และไม่มี

ผลประโยชน์ทับซ้อน

๔. การยืนหยัดทำในสิ่งที่ถูกต้อง เป็นธรรม และถูกกฎหมาย
๕. การให้บริการแก่ประชาชนด้วยความรวดเร็ว มีอัธยาศัย และไม่เลือกปฏิบัติ
๖. การให้ข้อมูลข่าวสารแก่ประชาชนอย่างครบถ้วน ถูกต้อง และไม่บิดเบือน

ข้อเท็จจริง

๗. การมุ่งผลสัมฤทธิ์ของงาน รักษามาตรฐาน มีคุณภาพโปร่งใส และตรวจสอบได้
๘. การยึดมั่นในระบอบประชาธิปไตยอันมีพระมหากษัตริย์ทรงเป็นประมุข
๙. การยึดมั่นในหลักจรรยาวิชาชีพขององค์กร

ทั้งนี้ การฝ่าฝืนหรือไม่ปฏิบัติตามมาตรฐานทางจริยธรรม ให้ถือว่าเป็นการกระทำผิด

ทางวินัย

ภาคผนวก



คำสั่งเทศบาลตำบลทาบลาตุก

ที่ ๓๓๘/๒๕๖๖

เรื่อง แต่งตั้งคณะกรรมการจัดทำแผนอัตรากำลัง ๓ ปี
(ประจำปีงบประมาณ พ.ศ. ๒๕๖๗ - ๒๕๖๙) ของเทศบาลตำบลทาบลาตุก

.....

ด้วยเทศบาลตำบลทาบลาตุก จะดำเนินการจัดทำแผนอัตรากำลัง ๓ ปี (ประจำปีงบประมาณ พ.ศ. ๒๕๖๗ - ๒๕๖๙) ของเทศบาลตำบลทาบลาตุก และเพื่อให้การดำเนินการดังกล่าวเป็นไปด้วยความเรียบร้อย ตามประกาศคณะกรรมการพนักงานเทศบาลจังหวัดลำพูน (ก.ท.จ.ลำพูน) เรื่อง หลักเกณฑ์และเงื่อนไขเกี่ยวกับการบริหารงานบุคคลของเทศบาล ลงวันที่ ๑๑ พฤศจิกายน ๒๕๕๕ และที่แก้ไขเพิ่มเติม หมวด ๒ การกำหนดจำนวนตำแหน่งและอัตราตำแหน่ง และคู่มือการจัดทำแผนอัตรากำลัง ๓ ปี (ประจำปีงบประมาณ พ.ศ. ๒๕๖๗ - ๒๕๖๙)

จึงอาศัยอำนาจตามประกาศคณะกรรมการพนักงานเทศบาลจังหวัดลำพูน (ก.ท.จ.ลำพูน) ข้อ ๑๖ เรื่อง หลักเกณฑ์และเงื่อนไขเกี่ยวกับการบริหารงานบุคคลของเทศบาล ลงวันที่ ๑๑ พฤศจิกายน ๒๕๕๕ และที่แก้ไขเพิ่มเติม จึงแต่งตั้งคณะกรรมการจัดทำแผนอัตรากำลัง ๓ ปี (ประจำปีงบประมาณ พ.ศ. ๒๕๖๗ - ๒๕๖๙) ประกอบด้วย

- | | |
|--|---------------------|
| ๑. นายกเทศมนตรีตำบลทาบลาตุก | ประธานกรรมการ |
| ๒. ปลัดเทศบาล | กรรมการ |
| ๓. รองปลัดเทศบาล | กรรมการ |
| ๔. ผู้อำนวยการกองคลัง | กรรมการ |
| ๕. ผู้อำนวยการกองช่าง | กรรมการ |
| ๖. ผู้อำนวยการกองการศึกษา | กรรมการ |
| ๗. ผู้อำนวยการกองสาธารณสุขและสิ่งแวดล้อม | กรรมการ |
| ๘. ผู้อำนวยการสถานศึกษา | กรรมการ |
| ๙. หัวหน้าสำนักปลัด | กรรมการและเลขานุการ |
| ๑๐. หัวหน้าฝ่ายอำนวยการ | ผู้ช่วยเลขานุการ |
| ๑๑. นักทรัพยากรบุคคล | ผู้ช่วยเลขานุการ |

ให้คณะกรรมการจัดทำแผนดังกล่าว คำนึงถึงภารกิจ อำนาจหน้าที่ตามกฎหมายว่าด้วยการกำหนดแผนและขั้นตอนการกระจายอำนาจให้แก่องค์กรปกครองส่วนท้องถิ่น ตามกฎหมายว่าด้วยเทศบาล ลักษณะงานที่ต้องปฏิบัติ ความยากและคุณภาพของงานและปริมาณงานของส่วนราชการต่างๆ ในเทศบาลตำบลทาบลาตุก ตลอดจนทั้งภาระค่าใช้จ่ายของเทศบาลฯ และนำแผนอัตรากำลัง ๓ ปี ขอรับความเห็นชอบจาก ก.ท.จ.ลำพูน เพื่อบังคับใช้ต่อไป

ทั้งนี้ ตั้งแต่บัดนี้เป็นต้นไป

สั่ง ณ วันที่ ๑๖ พฤษภาคม พ.ศ. ๒๕๖๖

(นายสวาท เพียรพนัสสัก)

นายกเทศมนตรีตำบลทาบลาตุก

