



ประกาศเทศบาลตำบลทาบลาตุก

เรื่อง รายงานผลการดำเนินงานและการติดตามประเมินผลแผนพัฒนาท้องถิ่น
ประจำปีงบประมาณ พ.ศ. ๒๕๖๓ (ต.ค. ๖๒ - ก.ย. ๖๓)

ด้วยรัฐธรรมนูญแห่งราชอาณาจักรไทย บัญญัติให้องค์กรปกครองส่วนท้องถิ่นต้องรายงานผลการดำเนินงานต่อประชาชนในเรื่องการจัดทำงบประมาณ การใช้จ่ายและผลการดำเนินงานในรอบปี เพื่อให้ประชาชนมีส่วนร่วมในการตรวจสอบและกำกับการบริหารจัดการองค์กรปกครองส่วนท้องถิ่น และระเบียบกระทรวงมหาดไทยว่าด้วยการจัดทำแผนขององค์กรปกครองส่วนท้องถิ่น พ.ศ. ๒๕๔๘ และที่แก้ไขเพิ่มเติมถึง (ฉบับที่ ๓) พ.ศ. ๒๕๖๑ ข้อ ๓๐ (๕) กำหนดให้ผู้บริหารท้องถิ่นเสนอผลการติดตามและประเมินผลต่อสภาท้องถิ่น คณะกรรมการพัฒนาท้องถิ่น และประกาศผลการติดตามและประเมินผลแผนพัฒนาให้ประชาชนทราบ

อาศัยอำนาจตามความในระเบียบกระทรวงมหาดไทยว่าด้วยการจัดทำแผนพัฒนาขององค์กรปกครองส่วนท้องถิ่น พ.ศ. ๒๕๔๘ และที่แก้ไขเพิ่มเติม (ฉบับที่ ๓) พ.ศ. ๒๕๖๑ เทศบาลตำบลทาบลาตุก จึงขอประกาศรายงานผลการดำเนินงานและการติดตามประเมินผลแผนพัฒนาท้องถิ่น ในรอบปีงบประมาณ พ.ศ. ๒๕๖๓ (ต.ค. ๖๒ - ก.ย. ๖๓) ให้ทราบโดยทั่วกัน รายละเอียดตามเอกสารแนบท้ายประกาศนี้ จำนวน ๑ ชุด

ทั้งนี้ ตั้งแต่บัดนี้เป็นต้นไป

ประกาศ ณ วันที่ ๓๐ เดือน พฤศจิกายน พ.ศ. ๒๕๖๓

(ลงชื่อ)

(นายสวาท เพียรพนัสสัก)

นายกเทศมนตรีตำบลทาบลาตุก



รายงานการติดตามประเมินผลแผนและผลการดำเนินงาน
ประจำปีงบประมาณ พ.ศ. ๒๕๖๓ (๑ ต.ค. ๖๒ – ๓๐ ก.ย. ๖๓)

เรียน นายกเทศมนตรีตำบลทาบลาดุก

ด้วยระเบียบกระทรวงมหาดไทยว่าด้วยการจัดทำแผนขององค์กรปกครองส่วนท้องถิ่น พ.ศ. ๒๕๔๘ และที่แก้ไขเพิ่มเติม (ฉบับที่ ๓) พ.ศ. ๒๕๖๑ กำหนดให้คณะกรรมการติดตามและประเมินผลแผนพัฒนาท้องถิ่นมีหน้าที่ดำเนินการติดตามและประเมินผลแผนพัฒนา รายงานผลและเสนอความเห็นซึ่งได้จากการติดตามและประเมินผลแผนพัฒนาต่อผู้บริหารท้องถิ่นเพื่อให้ผู้บริหารท้องถิ่นเสนอต่อสภาท้องถิ่น และคณะกรรมการพัฒนาท้องถิ่น พร้อมทั้งประกาศผลการติดตามและประเมินผลแผนพัฒนาให้ประชาชนในท้องถิ่น ทราบในที่เปิดเผยภายในสิบห้าวันนับแต่วันรายงานผลและเสนอความเห็นดังกล่าวและต้องปิดประกาศไว้เป็นระยะเวลาไม่น้อยกว่าสามสิบวันอย่างน้อยปีละ ๑ ครั้ง ภายในเดือนธันวาคมของทุกปีนั้น

เพื่อเป็นการปฏิบัติให้เป็นไปตามระเบียบกระทรวงมหาดไทยว่าด้วยการจัดทำแผนขององค์กรปกครองส่วนท้องถิ่น พ.ศ. ๒๕๔๘ และที่แก้ไขเพิ่มเติม (ฉบับที่ ๓) พ.ศ. ๒๕๖๑ คณะกรรมการติดตามและประเมินผลแผนพัฒนาตำบลทาบลาดุก จึงขอรายงานผลการจัดทำงบประมาณ การใช้จ่าย และผลการดำเนินงาน รวมทั้งการติดตามและประเมินผลแผนพัฒนาท้องถิ่นในรอบปีงบประมาณ ๒๕๖๓ เพื่อให้ประชาชนได้มีส่วนร่วมในการตรวจสอบและการกำกับการบริหารจัดการเทศบาลตำบลทาบลาดุก ดังนี้

๑. วิสัยทัศน์

“ตำบลน่าอยู่ มุ่งสู่ชีวิตที่มีคุณภาพ”

๒. คำขวัญประจำตำบล

เที่ยวดอยขุนตาน ไหว้ศาลเจ้าพ่อ เยี่ยมยอดสะพานขาว
ถิ่นข้าวโพดฝักอ่อน พักผ่อนสำราญ ดินแดนงามทาบลาดุก

๓. พันธกิจ

พันธกิจที่ ๑ ด้านโครงสร้างพื้นฐาน ส่งเสริมและพัฒนาโครงสร้างพื้นฐาน สาธารณูปโภค สาธารณูปการ ให้ได้มาตรฐานเพียงพอต่อความต้องการของประชาชน และให้เอื้อต่อการพัฒนาเศรษฐกิจและสังคมอย่างทั่วถึงและยั่งยืน

พันธกิจที่ ๒ ด้านเศรษฐกิจ การเกษตรและการท่องเที่ยว ส่งเสริมพัฒนาการเกษตรและเพิ่มขีดความสามารถในการแข่งขัน การเพิ่มผลผลิต การยกระดับคุณภาพผลผลิตทั้งภาคเกษตร อุตสาหกรรม การลงทุน การจัดจำหน่าย และการท่องเที่ยว โดยการมีส่วนร่วมของทุกภาคส่วนที่เกี่ยวข้องเพื่อสร้างความอยู่ดีกินดี และความมั่นคงในชีวิต

พันธกิจที่ ๓ ด้านสังคม และการพัฒนาคุณภาพชีวิต ส่งเสริมปรัชญาเศรษฐกิจพอเพียงและพัฒนาสังคมให้น่าอยู่ มีความเข้มแข็งปลอดภัยจากยาเสพติด ประชาชนมีส่วนร่วม เพื่อยกระดับคุณภาพชีวิตของประชาชนทุกกลุ่มให้ดีขึ้น รวมทั้งการส่งเสริมให้ประชาชนได้รับการบริการขั้นพื้นฐานอย่างทั่วถึงและเพียงพอ

พันธกิจที่ ๔ ด้านศาสนา ศิลปวัฒนธรรม และภูมิปัญญาท้องถิ่น ทำนุบำรุงศาสนา รักษาเอกลักษณ์ทางศิลปวัฒนธรรม สภาพแวดล้อมทางโบราณสถาน และแหล่งประวัติศาสตร์ รวมทั้งศิลปวัฒนธรรม ประเพณี และภูมิปัญญาท้องถิ่นให้ดำรงอยู่และสืบทอดต่อไป

พันธกิจที่ ๕ ด้านทรัพยากรธรรมชาติและสิ่งแวดล้อม ส่งเสริมกระบวนการมีส่วนร่วมในการบริหารจัดการทรัพยากรธรรมชาติ สิ่งแวดล้อม เพื่อสร้างความสมดุลโดยใช้แนวทางการจัดการแบบบูรณาการ และให้ชุมชนเป็นฐานแห่งการพัฒนา และเสนอโครงการพระราชดำริฯ

พันธกิจที่ ๖ ด้านการศึกษาและการกีฬา โดยส่งเสริมการพัฒนาเด็ก และเยาวชน เพื่อสังคมแห่งการเรียนรู้ ยกระดับคุณภาพการจัดการศึกษาในทุกระบบและกลุ่มผู้ด้อยโอกาส รองรับการเข้าสู่ประชาคมเศรษฐกิจอาเซียน สนับสนุนและส่งเสริมการกีฬาสู่ความเป็นเลิศ

พันธกิจที่ ๗ ด้านสาธารณสุขและการสร้างเสริมสุขภาพประชาชน ส่งเสริมกระบวนการมีส่วนร่วมในการพัฒนางานสาธารณสุขในท้องถิ่น ให้ประชาชนได้รับการบริการขั้นพื้นฐานอย่างทั่วถึงและเพียงพอ โดยใช้แนวทางการจัดการแบบบูรณาการ

พันธกิจที่ ๘ ด้านการเมืองและการบริหารจัดการองค์กร ใช้เทคโนโลยีเพื่อการเสริมสร้างประสิทธิภาพการบริหารจัดการองค์กรและพัฒนาศักยภาพของบุคลากรอย่างมีส่วนร่วม บริหารงานด้วยความรวดเร็ว โปร่งใส โดยยึดฐานประชาธิปไตยและธรรมาภิบาล เพิ่มขีดความสามารถของบุคลากรภายในองค์กร

๔. ยุทธศาสตร์การพัฒนา

การวางแผนยุทธศาสตร์การพัฒนาขององค์กรปกครองส่วนท้องถิ่นเป็นกระบวนการกำหนดทิศทางในอนาคตขององค์กรปกครองส่วนท้องถิ่น โดยกำหนดสภาพการณ์ที่ต้องการบรรลุและแนวทางในการบรรลุบนพื้นฐานของการรวบรวมและวิเคราะห์ข้อมูลอย่างรอบด้านและเป็นระบบ โดยสามารถจัดสรรทรัพยากรที่มีอยู่อย่างจำกัดได้อย่างมีประสิทธิภาพ ยุทธศาสตร์การพัฒนาจึงเป็นการกำหนดทิศทางการพัฒนาขององค์กรปกครองส่วนท้องถิ่นได้อย่างกว้างขวาง อีกทั้งเป็นเครื่องมือที่กำหนดทิศทางในการจัดทำแผนพัฒนาสามปีขององค์กรปกครองส่วนท้องถิ่นและแนวทางการพัฒนา ซึ่งเป็นเครื่องมือที่จะช่วยให้การพิจารณาดำเนินการอย่างรอบคอบให้เห็นถึงความสัมพันธ์เชื่อมโยงระหว่างการวางแผน จัดทำแผน และการดำเนินการให้ส่งผลสนับสนุนให้มีประสิทธิภาพและประสิทธิผล ใช้ทรัพยากรการบริหารให้เกิดประโยชน์สาธารณะสูงสุด

จากวิสัยทัศน์และพันธกิจของการพัฒนาตำบลทาลาดูก จึงได้กำหนดประเด็นยุทธศาสตร์ที่จะต้องดำเนินการพัฒนาเพื่อให้บรรลุผลตามวิสัยทัศน์ที่ได้ตั้งไว้ดังต่อไปนี้

- ประเด็นยุทธศาสตร์ที่ ๑ การพัฒนาด้านโครงสร้างพื้นฐาน
- ประเด็นยุทธศาสตร์ที่ ๒ การพัฒนาการด้านเศรษฐกิจ การเกษตรและการท่องเที่ยว
- ประเด็นยุทธศาสตร์ที่ ๓ การพัฒนาด้านสังคม และคุณภาพชีวิต
- ประเด็นยุทธศาสตร์ที่ ๔ การพัฒนาการด้านศาสนา ศิลปวัฒนธรรมและภูมิปัญญาท้องถิ่น
- ประเด็นยุทธศาสตร์ที่ ๕ การพัฒนาด้านทรัพยากรธรรมชาติและสิ่งแวดล้อม
- ประเด็นยุทธศาสตร์ที่ ๖ การพัฒนาด้านการศึกษาและกีฬา
- ประเด็นยุทธศาสตร์ที่ ๗ การพัฒนาด้านสาธารณสุขและการเสริมสร้างสุขภาพประชาชน
- ประเด็นยุทธศาสตร์ที่ ๘ การพัฒนาด้านการเมืองและการบริหารจัดการองค์กร

๕. ตัวชี้วัด

ตัวชี้วัดวิสัยทัศน์แบ่งออกเป็นสองส่วน คือ

๑. ตัวชี้วัดความน่าอยู่
๒. ตัวชี้วัดคุณภาพชีวิตของ คณะกรรมการอำนวยการงานพัฒนาคุณภาพชีวิตของประชาชน พชช. ซึ่งสามารถใช้ข้อมูลความจำเป็นพื้นฐาน (จปฐ.) และข้อมูลพื้นฐาน โดยแบ่งออกเป็น ๕ หมวด ได้แก่
 - ความจำเป็นพื้นฐาน
 - การพัฒนาทุนมนุษย์
 - การเติบโตและความมั่นคงทางเศรษฐกิจ
 - การอนุรักษ์ทรัพยากรธรรมชาติและสิ่งแวดล้อม
 - คุณธรรมและความสามัคคีของคนในสังคม

มีรายละเอียดตัวชี้วัดภายในแต่ละหมวดแยกตามประเด็นดังนี้

ตัวชี้วัด	ความ น่าอยู่	ชีวิตที่มี คุณภาพ
หมวดที่ ๑ ความจำเป็นพื้นฐาน		
๑. ร้อยละของสถานพยาบาลที่ได้รับการรับรองคุณภาพ HA	√	√
๒. ร้อยละของครัวเรือนที่เข้าถึงน้ำเพื่ออุปโภคบริโภค ไฟฟ้า และ อินเทอร์เน็ต	√	√
๓. ร้อยละของครัวเรือนที่มีความเป็นระเบียบเรียบร้อย สะอาด ถูก สุขลักษณะ และไม่ถูกรบกวนจากมลพิษ	√	
๔. ร้อยละของครัวเรือนที่มีความอบอุ่น และปลอดภัยในชีวิตและทรัพย์สิน	√	
หมวด ๒ การพัฒนาทุนมนุษย์		
๑. จำนวนปีการศึกษาเฉลี่ยของประชากร		√
๒. ค่าคะแนนเฉลี่ย O - net ม.๓		√
๓. ร้อยละเด็กจบการศึกษาบังคับ ๙ ปี ที่ไม่ได้เรียนต่อและยังไม่มีงานทำ ได้รับการฝึกอบรมด้านอาชีพ		√
๔. สัดส่วนคนอายุ ๑๕-๖๐ ปี อ่าน เขียน ภาษาไทยและคิดเลขอย่างง่ายได้		√
หมวด ๓ การเติบโตและความมั่นคงทางเศรษฐกิจ		
๑. อัตราการเปลี่ยนแปลงรายได้ของครัวเรือนและสมาชิกในครัวเรือนเฉลี่ย		√
๒. อัตราการเปลี่ยนแปลงการออมของครัวเรือนและสมาชิกเฉลี่ย		√
๓. อัตราส่วนหนี้ต่อรายได้ของครัวเรือนเฉลี่ย		√
๔. อัตราการว่างงาน		√
๕. สัดส่วนของประชาชนที่อยู่ใต้เส้นความยากจน		√
๖. สัมประสิทธิ์การกระจายรายได้		√
หมวดที่ ๔ การอนุรักษ์พลังงานและสิ่งแวดล้อม		
๑. อัตราการเปลี่ยนแปลงพื้นที่ป่าในตำบล	√	
๒. สัดส่วนปริมาณขยะในตำบลต่อประชากร	√	√
๓. สัดส่วนการใช้ไฟฟ้าและน้ำมันเชื้อเพลิงต่อครัวเรือน		√
๔. สัดส่วนการใช้ไฟฟ้าและน้ำมันเชื้อเพลิงของอุตสาหกรรม		√
หมวดที่ ๕ คุณธรรมและความสามัคคีของคนในชุมชน		
๑. สัดส่วนครัวเรือนที่คนในครัวเรือนไม่ดื่มสุรา ไม่สูบบุหรี่	√	√
๒. สัดส่วนคนอายุ ๖ ปีขึ้นไป ปฏิบัติกิจกรรมทางศาสนาอย่างน้อยสัปดาห์ ละ ๑ ครั้ง	√	√
๓. สัดส่วนผู้สูงอายุ คนพิการ ได้รับการดูแลจากคนในครัวเรือน ชุมชน หรือ ภาครัฐ	√	√
๔. คนในครัวเรือนมีส่วนร่วมทำกิจกรรม สาธารณะเพื่อประโยชน์ของชุมชน	√	√

หมายเหตุ : ตัวชี้วัดที่มีการผกผันของข้อมูล

๖. ค่าเป้าหมายและกลยุทธ์

ประเด็นยุทธศาสตร์ที่ ๑ การพัฒนาโครงสร้างพื้นฐาน

พันธกิจ ส่งเสริมและพัฒนาโครงสร้างพื้นฐาน สาธารณูปโภค สาธารณูปการ ให้ได้มาตรฐานเพียงพอต่อความต้องการของประชาชน และให้เอื้อต่อการพัฒนาเศรษฐกิจและสังคมอย่างทั่วถึงและยั่งยืน

เป้าประสงค์ และตัวชี้วัดเป้าประสงค์

เป้าประสงค์ (Goals)	ตัวชี้วัด (KPIs)
๑. ประชาชนสามารถสัญจรไปมาและขนส่ง ผลิตได้อย่างสะดวกสบายและปลอดภัย	๑.๑ ร้อยละความพึงพอใจของประชาชนต่อ การสัญจรไปมาอย่างปลอดภัย
๒. ประชาชนมีสาธารณูปโภคสาธารณูปการ เพื่อการพัฒนาอาชีพอย่างทั่วถึงและเพียงพอ	๒.๑ จำนวนแหล่งน้ำเพื่อการเกษตรที่ได้รับ การพัฒนา ๒.๒ จำนวนพื้นที่การเกษตรที่ได้รับประโยชน์ จากการขยายเขตไฟฟ้า ๒.๓ จำนวนไฟกึ่งที่ติดตั้ง

กลยุทธ์/แนวทางการพัฒนา และตัวชี้วัดระดับกลยุทธ์

กลยุทธ์ / แนวทางการพัฒนา	ตัวชี้วัด (KPIs)
๑. พัฒนาและจัดการระบบไฟฟ้าและประปา	๑. จำนวนที่เพิ่มขึ้น
๒. พัฒนาเส้นทางคมนาคมและการขนส่ง	๒. จำนวนที่เพิ่มขึ้น
๓. พัฒนาระบบสาธารณูปโภค และสาธารณูปการ	๓. จำนวนที่เพิ่มขึ้น

หน่วยงานรับผิดชอบหลัก

กองช่าง

ความเชื่อมโยง

๑. ยุทธศาสตร์จังหวัด : ยุทธศาสตร์ที่ ๑ การพัฒนาอุตสาหกรรมและเศรษฐกิจสร้างสรรค์ และเป็นมิตรต่อสิ่งแวดล้อม

ประเด็นยุทธศาสตร์ที่ ๒ การพัฒนาด้านเศรษฐกิจ การเกษตรและการท่องเที่ยว

พันธกิจ ส่งเสริมและพัฒนากิจการเกษตรและเพิ่มขีดความสามารถในการแข่งขัน การเพิ่มผลผลิต การยกระดับคุณภาพผลการผลิตทั้งภาคเกษตร อุตสาหกรรม การลงทุน การจัดจำหน่าย และการท่องเที่ยว โดยการมีส่วนร่วมของทุกภาคส่วนที่เกี่ยวข้องเพื่อสร้างความอยู่ดีกินดีและมีความมั่นคงในชีวิต

เป้าประสงค์ และตัวชี้วัดเป้าประสงค์

เป้าประสงค์ (Goals)	ตัวชี้วัด (KPIs)
๑. ประชาชนมีอาชีพและรายได้	๑.๑ ร้อยละของครัวเรือนที่มีรายได้มากกว่ารายจ่ายที่ได้จากบัญชีครัวเรือน
๒. ส่งเสริมอาชีพแก่เกษตรกร เพิ่มผลผลิตและขีดความสามารถในการแข่งขันทางการตลาด	๒.๑ จำนวนครั้งที่ส่งเสริมอาชีพ ๒.๒ จำนวนผลผลิตทางการเกษตรแต่ละปี ๒.๓ กำไรขั้นต้นที่เพิ่มขึ้นจากการขายผลผลิตทางการเกษตร
๓. ส่งเสริม สนับสนุนและพัฒนาแหล่งท่องเที่ยว	๓.๑ จำนวนแหล่งท่องเที่ยวที่สามารถให้บริการแก่นักท่องเที่ยว ๓.๒ จำนวนนักท่องเที่ยวในแต่ละปี

กลยุทธ์/แนวทางการพัฒนา และตัวชี้วัดระดับกลยุทธ์

เป้าประสงค์ (Goals)	ตัวชี้วัด (KPIs)
๑. ส่งเสริมและพัฒนาอาชีพแก่ประชาชน	๑. จำนวนโครงการส่งเสริมอาชีพ
๒. ส่งเสริมและพัฒนากิจการเกษตร	๒. จำนวนโครงการส่งเสริมด้านการเกษตร
๓. ส่งเสริมและพัฒนากิจการท่องเที่ยวทั้งระบบ	๓. จำนวนครั้งที่มีการส่งเสริมและพัฒนากิจการท่องเที่ยว

หน่วยงานรับผิดชอบหลัก

สำนักปลัด

ความเชื่อมโยง

๑. ยุทธศาสตร์จังหวัด : ยุทธศาสตร์ที่ ๑ การพัฒนาอุตสาหกรรมและเศรษฐกิจสร้างสรรค์ และเป็นมิตรต่อสิ่งแวดล้อม
๒. ยุทธศาสตร์จังหวัด : ยุทธศาสตร์ที่ ๒ ยุทธศาสตร์การส่งเสริมและการพัฒนากิจการเกษตรสู่เมืองเกษตรปลอดภัย

ประเด็นยุทธศาสตร์ที่ ๓ การพัฒนาด้านสังคมและคุณภาพชีวิต

พันธกิจ ส่งเสริมปรัชญาเศรษฐกิจพอเพียง พัฒนาสังคมให้น่าอยู่ มีความเข้มแข็งปลอดภัยจากยาเสพติด ประชาชนมีส่วนร่วม เพื่อยกระดับคุณภาพชีวิตของประชาชนทุกกลุ่มให้ดีขึ้น รวมทั้งการส่งเสริมให้ประชาชนได้รับการบริการขั้นพื้นฐานอย่างทั่วถึงและเพียงพอ

เป้าประสงค์ และตัวชี้วัดเป้าประสงค์

เป้าประสงค์ (Goals)	ตัวชี้วัด (KPIs)
๑. ยกระดับคุณภาพชีวิตของประชาชน	๑.๑ ร้อยละของ GDP ที่เพิ่มขึ้น
๒. ส่งเสริมและพัฒนากระบวนการทำงานให้ได้มาตรฐานและประชาชนมีความศรัทธาต่อการบริหารจัดการขององค์กรปกครองส่วนท้องถิ่น	๑.๒ ร้อยละของประชาชนที่มารับบริการที่เทศบาลมีความพึงพอใจต่อการบริการ
๓. ส่งเสริมบทบาทของชุมชนในการมีส่วนร่วมรณรงค์ป้องกันและแก้ไขปัญหายาเสพติด	๓.๑ จำนวนของผู้ชาย/ผู้เสพ ยาเสพติดมีจำนวนลดลง

กลยุทธ์/แนวทางการพัฒนา และตัวชี้วัดระดับกลยุทธ์

กลยุทธ์ / แนวทางการพัฒนา	ตัวชี้วัด (KPIs)
๑. พัฒนาศักยภาพและคุณภาพชีวิตแก่ประชาชน	๑.๑ ร้อยละของการผ่านเกณฑ์มาตรฐานของการสำรวจ จปฐ.
๒. สร้างความเข้มแข็งของชุมชน และป้องกันและแก้ไขปัญหายาเสพติดและอาชญากรรม	๒.๑ จำนวนร้อยละที่ลดลงของปัญหาอาชญากรรมและยาเสพติด
๓. ส่งเสริมหลักปรัชญาเศรษฐกิจพอเพียง	๓.๑ จำนวนโครงการที่ส่งเสริมหลักปรัชญาเศรษฐกิจพอเพียง

หน่วยงานรับผิดชอบหลัก

สำนักปลัด

ความเชื่อมโยง

๑. ยุทธศาสตร์จังหวัด : ยุทธศาสตร์ที่ ๔ การพัฒนาสังคม คุณภาพชีวิต และความมั่นคง

ประเด็นยุทธศาสตร์ที่ ๔ การพัฒนาด้านศาสนา ศิลปวัฒนธรรมและภูมิปัญญาท้องถิ่น

พันธกิจ ทำนุบำรุงศาสนา รักษาเอกลักษณ์ทางศิลปวัฒนธรรม สภาพแวดล้อมทางโบราณสถาน และแหล่งประวัติศาสตร์ รวมทั้งศิลปวัฒนธรรม ประเพณี และภูมิปัญญาท้องถิ่นให้ดำรงอยู่และสืบทอดต่อไป

เป้าประสงค์ และตัวชี้วัดเป้าประสงค์

เป้าประสงค์ (Goals)	ตัวชี้วัด (KPIs)
๑. ศาสนา ศิลปวัฒนธรรม จารีตประเพณีภูมิปัญญาท้องถิ่นและการธำรงไว้ซึ่งอัตลักษณ์ทางวัฒนธรรมของพื้นที่	๑.๑ จำนวนครั้งที่มีการจัดงานประเพณีประจำปี ๑.๒ จำนวนผู้เข้าร่วมงานประเพณี ๑.๓ จำนวนครั้งที่มีการส่งเสริม

กลยุทธ์ / แนวทางการพัฒนา และตัวชี้วัดระดับกลยุทธ์

กลยุทธ์ / แนวทางการพัฒนา	ตัวชี้วัด (KPIs)
๑. อนุรักษ์ ปีนฟู สืบสาน เผยแพร่ศิลปวัฒนธรรมและภูมิปัญญาท้องถิ่น ๒. ส่งเสริมศาสนา ศีลธรรม คุณธรรม และจริยธรรม ๓. อนุรักษ์และพัฒนาแหล่งโบราณสถาน โบราณวัตถุและสถานที่สำคัญ	๑. จำนวนโครงการด้านศิลปวัฒนธรรมและภูมิปัญญาท้องถิ่น ๒. จำนวนโครงการด้านศาสนา ศีลธรรม คุณธรรม และจริยธรรม ๓. จำนวนครั้งที่มีการส่งเสริมการอนุรักษ์และและพัฒนาแหล่งโบราณสถาน โบราณวัตถุ และสถานที่สำคัญ

หน่วยงานที่รับผิดชอบ

กองการศึกษา

ความเชื่อมโยง

๑. ยุทธศาสตร์จังหวัด : ยุทธศาสตร์ที่ ๓ การพัฒนาสู่เมืองแห่งวัฒนธรรม และการท่องเที่ยวแบบสมดุลและยั่งยืน

ประเด็นยุทธศาสตร์ที่ ๕ การพัฒนาด้านทรัพยากรและสิ่งแวดล้อม

พันธกิจ ส่งเสริมกระบวนการมีส่วนร่วมในการบริหารจัดการทรัพยากรธรรมชาติ สิ่งแวดล้อมเพื่อสร้างความสมดุลโดยใช้แนวทางการจัดการรูปแบบบูรณาการและให้ชุมชนเป็นฐานแห่งการพัฒนา และสนองโครงการพระราชดำริฯ

เป้าประสงค์ และตัวชี้วัดเป้าประสงค์

เป้าประสงค์ (Goals)	ตัวชี้วัด (KPIs)
๑. ทรัพยากรธรรมชาติและสิ่งแวดล้อมได้รับการอนุรักษ์และฟื้นฟูให้กลับมาอุดมสมบูรณ์ ๒. ส่งเสริมบทบาทของชุมชนให้เข้ามามีส่วนร่วมและรับผิดชอบในการบริหารจัดการด้านทรัพยากรธรรมชาติและสิ่งแวดล้อมให้ยั่งยืน	๑. พื้นที่ป่าที่ได้รับการอนุรักษ์และฟื้นฟู ๒. ประชาชนในตำบลทาบลาดูมีความรู้ความเข้าใจเกี่ยวกับการดูแลทรัพยากรและสิ่งแวดล้อม ๒.๒ ครีวเรือนมการบริหารจัดการขยะที่มีการกำจัดอย่างถูกสุขลักษณะ

กลยุทธ์/แนวทางการพัฒนา และตัวชี้วัดระดับกลยุทธ์

กลยุทธ์ / แนวทางการพัฒนา	ตัวชี้วัด (KPIs)
๑. การส่งเสริมการมีส่วนร่วมในการอนุรักษ์ ฟื้นฟู และการบริหารจัดการทรัพยากรธรรมชาติและสิ่งแวดล้อม ๒. การบริหารจัดการขยะมูลฝอย สิ่งปฏิกูล และน้ำเสียในชุมชน	๑. จำนวนโครงการที่ส่งเสริมด้านทรัพยากรธรรมชาติและสิ่งแวดล้อม ๒. จำนวนโครงการที่เกี่ยวกับการบริหารจัดการขยะและสิ่งปฏิกูลต่างๆในชุมชน

หน่วยงานรับผิดชอบหลัก

กองสาธารณสุขและสิ่งแวดล้อม

ความเชื่อมโยง

๑. ยุทธศาสตร์จังหวัด : ยุทธศาสตร์ที่ ๕ การอนุรักษ์ ฟื้นฟู ทรัพยากรธรรมชาติและสิ่งแวดล้อม และการบริหารจัดการน้ำแบบบูรณาการ

ประเด็นยุทธศาสตร์ที่ ๒ การพัฒนาด้านการศึกษาและกีฬา

พันธกิจ ส่งเสริมการพัฒนาเด็ก เยาวชน เพื่อสังคมแห่งการเรียนรู้ ยกระดับคุณภาพการจัดการศึกษาในทุกระบบและกลุ่มผู้ด้อยโอกาส รองรับการเข้าสู่ประชาคมเศรษฐกิจอาเซียน สนับสนุนและส่งเสริมการกีฬาสู่ความเป็นเลิศ

เป้าประสงค์ และตัวชี้วัดเป้าประสงค์

เป้าประสงค์ (Goals)	ตัวชี้วัด (KPIs)
๑. ยกระดับคุณภาพการจัดการศึกษาในทุกระบบ และในกลุ่มผู้ด้อยโอกาส พร้อมทั้งรองรับการเข้าสู่ประชาคมเศรษฐกิจอาเซียน ๒. ส่งเสริมการกีฬาสู่ความเป็นเลิศ	๑. ประชาชนทุกคนได้รับการศึกษาโดยเท่าเทียมกัน ๑.๒ มีการสอนภาษาของประเทศอาเซียน ๒.๑ จำนวนครั้งของการจัดการแข่งขันกีฬา ๒.๒ จำนวนนักกีฬาที่เข้าร่วมการแข่งขันในแต่ละครั้ง

กลยุทธ์/แนวทางการพัฒนา และตัวชี้วัดระดับกลยุทธ์

กลยุทธ์ / แนวทางการพัฒนา	ตัวชี้วัด (KPIs)
๑. ยกระดับคุณภาพการศึกษาทุกระบบ และกลุ่มผู้ด้อยโอกาสเพื่อรองรับการเข้าสู่ประชาคมเศรษฐกิจอาเซียน ๒. ส่งเสริมสถานศึกษาให้เป็นฐานแห่งการพัฒนา ๓. สนับสนุนและส่งเสริมการกีฬาและนันทนาการในท้องถิ่น	๑. จำนวนผู้ที่ผ่านเกณฑ์มาตรฐานการวัดระดับด้านดารศึกษา ๒. จำนวนสถานศึกษาที่ได้รับการส่งเสริม ๓. จำนวนโครงการที่ส่งเสริมด้านการกีฬาและนันทนาการในท้องถิ่น

หน่วยงานที่รับผิดชอบ

กองการศึกษา

ความเชื่อมโยง

๑. ยุทธศาสตร์จังหวัด : ยุทธศาสตร์ที่ ๔ ยุทธศาสตร์การพัฒนาสังคม คุณภาพชีวิต และความมั่นคง

ประเด็นยุทธศาสตร์ที่ ๗ การพัฒนาด้านสาธารณสุขและการเสริมสร้างสุขภาพประชาชน

พันธกิจ ส่งเสริมกระบวนการมีส่วนร่วมในการพัฒนางานสาธารณสุขในท้องถิ่น ให้ประชาชนได้รับการบริการขั้นพื้นฐานอย่างทั่วถึง และเพียงพอ โดยใช้แนวทางการจัดการแบบบูรณาการ

เป้าประสงค์ และตัวชี้วัดเป้าประสงค์

เป้าประสงค์ (Goals)	ตัวชี้วัด (KPIs)
๑. ส่งเสริมและสนับสนุนกิจกรรมในด้านสาธารณสุข เพื่อให้ประชาชนมีสุขภาพแข็งแรงสมบูรณ์ทั้งด้านร่างกายและจิตใจ	๑.๑ จำนวนครั้งที่สนับสนุนโครงการด้านสาธารณสุข ๑.๒ ร้อยละที่ลดลงของจำนวนผู้ป่วยที่เข้ารับการรักษาในสถานพยาบาล

กลยุทธ์/แนวทางการพัฒนา และตั้งชี้วัดระดับกลยุทธ์

กลยุทธ์ / แนวทางการพัฒนา	ตัวชี้วัด (KPIs)
๑. พัฒนาคุณภาพการให้บริการสุขภาพทั้งระบบ	๑. ร้อยละความพึงพอใจของประชาชนต่อการบริการด้านสาธารณสุข
๒. ส่งเสริมและสนับสนุนการพัฒนาศักยภาพบุคลากรด้านสาธารณสุข	๒. จำนวนบุคลากรด้านสาธารณสุขที่ได้รับการพัฒนาศักยภาพ

หน่วยงานที่รับผิดชอบ

กองสาธารณสุขและสิ่งแวดล้อม

ความเชื่อมโยง

๑. ยุทธศาสตร์จังหวัด : ยุทธศาสตร์ที่ ๔ ยุทธศาสตร์การพัฒนาสังคม คุณภาพชีวิต และความมั่นคง

ประเด็นยุทธศาสตร์ที่ ๘ การพัฒนาด้านการเมืองและการบริหารจัดการองค์กร

พันธกิจ ใช้เทคโนโลยีสารสนเทศเพื่อ เสริมสร้างประสิทธิภาพการบริหารจัดการองค์กรและพัฒนา ศักยภาพบุคลากรอย่างมีส่วนร่วม บริหารงานด้วยความรวดเร็ว โปร่งใสโดยยึดฐานวัฒนธรรม ประชาธิปไตยและธรรมาภิบาล เพิ่มขีดความสามารถของบุคลากรภายในองค์กร

เป้าประสงค์ และตัวชี้วัดเป้าประสงค์

เป้าประสงค์ (Goals)	ตัวชี้วัด (KPIs)
๑. เพื่อยกระดับการใช้บริการสาธารณะของเทศบาล ให้มีความรวดเร็ว และมีประสิทธิภาพ	๑. ร้อยละความพึงพอใจของประชาชนที่ได้จากการสำรวจ
๒. เพื่อให้เกิดการบริหารจัดการที่ดี โปร่งใส และสามารถตรวจสอบได้	๒.๑ จำนวนครั้งของการทุจริตคอร์รัปชั่นของผู้บริหาร และพนักงานที่ตรวจพบ

กลยุทธ์/แนวทางการพัฒนา และตัวชี้วัดระดับกลยุทธ์

กลยุทธ์ / แนวทางการพัฒนา	ตัวชี้วัด (KPIs)
๑. แนวทางการสื่อสารและประชาสัมพันธ์ขององค์กร ปกครองส่วนท้องถิ่น	๑. จำนวนโครงการด้านการประชาสัมพันธ์ของ องค์กรปกครองส่วนท้องถิ่น
๒. แนวทางการส่งเสริมการมีส่วนร่วมของประชาชน ในการบริหารจัดการท้องถิ่น	๒. จำนวนประชากรที่เข้ามามีส่วนร่วมในการบริหาร จัดการท้องถิ่น
๓. แนวทางการพัฒนาศักยภาพบุคลากรองค์กร ปกครองส่วนท้องถิ่นและกลุ่มต่างๆ	๓. จำนวนบุคลากรที่ได้รับการพัฒนาศักยภาพ
๔. แนวทางการปรับปรุงและพัฒนาเครื่องมือ เครื่องใช้และสถานที่ปฏิบัติงาน	๔. จำนวนเครื่องมือ เครื่องใช้ และอุปกรณ์ที่ใช้ใน การปฏิบัติงาน
๕. แนวทางการปรับปรุงและพัฒนารายได้ของ ท้องถิ่น	๕. จำนวนรายได้ที่เพิ่มขึ้น
๖. แนวทางการพัฒนาเทคโนโลยีสารสนเทศด้าน ระบบฐานข้อมูลท้องถิ่น เพื่อการบริหารจัดการ ภายในองค์กรและการให้บริการประชาชน	๖. ร้อยละความพึงพอใจของประชาชนในการใช้ เทคโนโลยีสารสนเทศเพื่อการบริหารจัดการและ ให้บริการประชาชน

หน่วยงานที่รับผิดชอบ

ทุกกอง

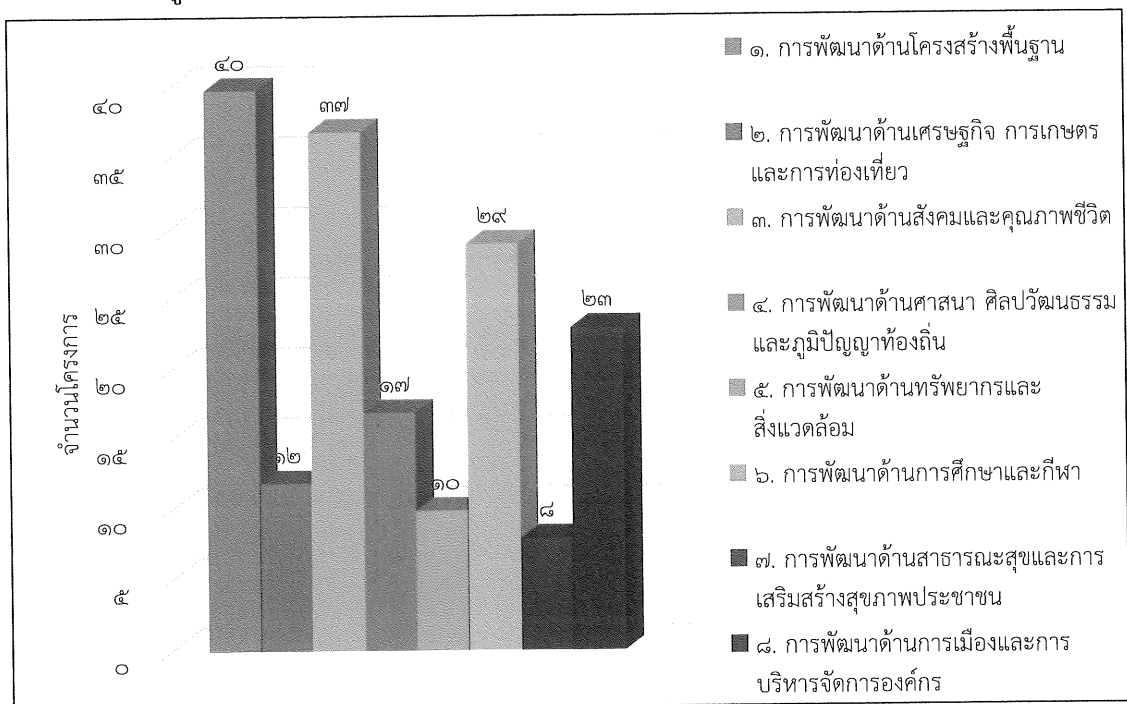
๗. การวางแผนพัฒนา

เทศบาลตำบลทาบลาตุกได้ดำเนินการทบทวนแผนพัฒนาท้องถิ่นห้าปี (พ.ศ. ๒๕๖๑ - ๒๕๖๕) ตามกระบวนการที่บัญญัติไว้ในระเบียบกระทรวงมหาดไทยว่าด้วยการจัดทำแผนพัฒนาองค์กรปกครองส่วนท้องถิ่น พ.ศ. ๒๕๔๘ และที่แก้ไขเพิ่มเติม (ฉบับที่ ๓) พ.ศ. ๒๕๖๑ โดยผ่านการมีส่วนร่วมของประชาชน ได้แก่ การจัดเวทีประชาคมเพื่อรับฟังปัญหาและความต้องการที่แท้จริงของประชาชนในพื้นที่ การประชุมคณะกรรมการสนับสนุนแผน การประชุมคณะกรรมการพัฒนา ก่อนนำมาจัดทำโครงการเพื่อพัฒนาพื้นที่และบรรจุไว้ในแผนพัฒนาห้าปี

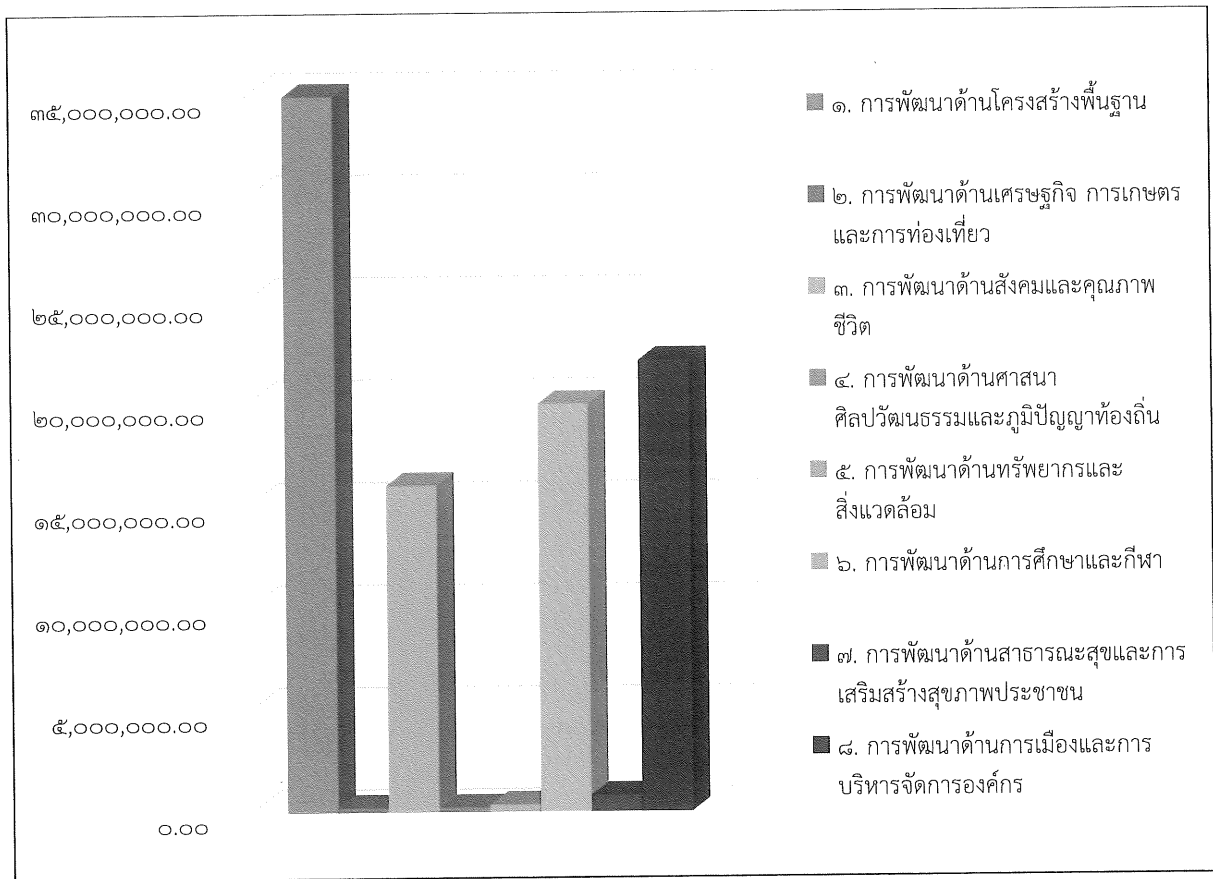
เทศบาลตำบลทาบลาตุกได้ประกาศใช้แผนพัฒนาท้องถิ่นห้าปี (พ.ศ. ๒๕๖๑ - ๒๕๖๕) เมื่อวันที่ ๑๔ มิถุนายน พ.ศ. ๒๕๖๒ โดยได้กำหนดโครงการที่จะดำเนินการตามแผนพัฒนาในปี ๒๕๖๓ รวม ๑๗๖ โครงการ งบประมาณ ๙๔,๕๒๗,๕๐๐.- บาท สามารถจำแนกตามยุทธศาสตร์ ได้ดังนี้

ยุทธศาสตร์	โครงการ	งบประมาณ
๑. การพัฒนาด้านโครงสร้างพื้นฐาน	๔๐	๓๔,๙๗๓,๐๐๐.๐๐
๒. การพัฒนาด้านเศรษฐกิจ การเกษตรและการท่องเที่ยว	๑๒	๒๓๒,๕๐๐.๐๐
๓. การพัฒนาด้านสังคมและคุณภาพชีวิต	๓๗	๑๕,๙๗๒,๕๐๐.๐๐
๔. การพัฒนาด้านศาสนา ศิลปวัฒนธรรมและภูมิปัญญาท้องถิ่น	๑๗	๒๔๖,๐๐๐.๐๐
๕. การพัฒนาด้านทรัพยากรและสิ่งแวดล้อม	๑๐	๓๖๕,๐๐๐.๐๐
๖. การพัฒนาด้านการศึกษาและกีฬา	๒๙	๑๙,๙๑๓,๕๐๐.๐๐
๗. การพัฒนาด้านสาธารณสุขและการเสริมสร้างสุขภาพประชาชน	๘	๘๐๐,๐๐๐.๐๐
๘. การพัฒนาด้านการเมืองและการบริหารจัดการองค์กร	๒๓	๒๒,๐๒๕,๐๐๐.๐๐
รวม	๑๗๖	๙๔,๕๒๗,๕๐๐.๐๐

แผนภูมิ แสดงจำนวนโครงการในแผนพัฒนา ๕ ปี ของเทศบาลตำบลทาบลาตุก



แผนภูมิ แสดงงบประมาณในแผนพัฒนา ๕ ปี ของเทศบาลตำบลทาบลาตุก

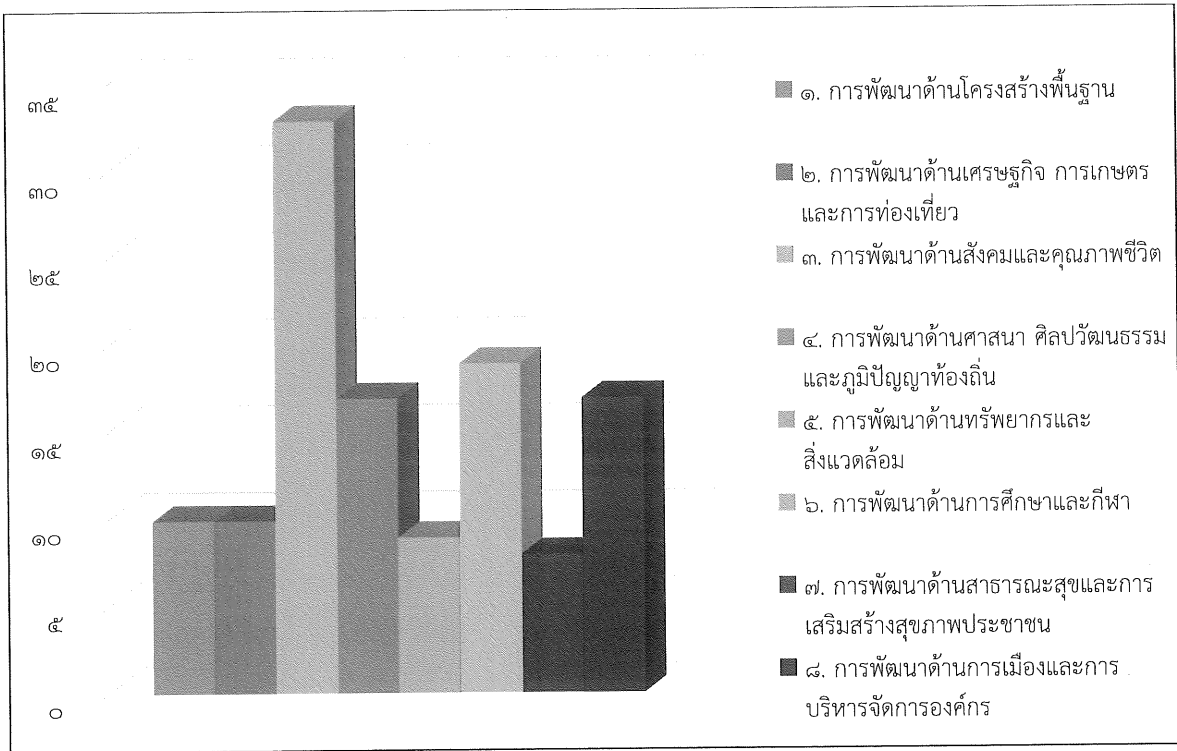


๘. การจัดทำงบประมาณ

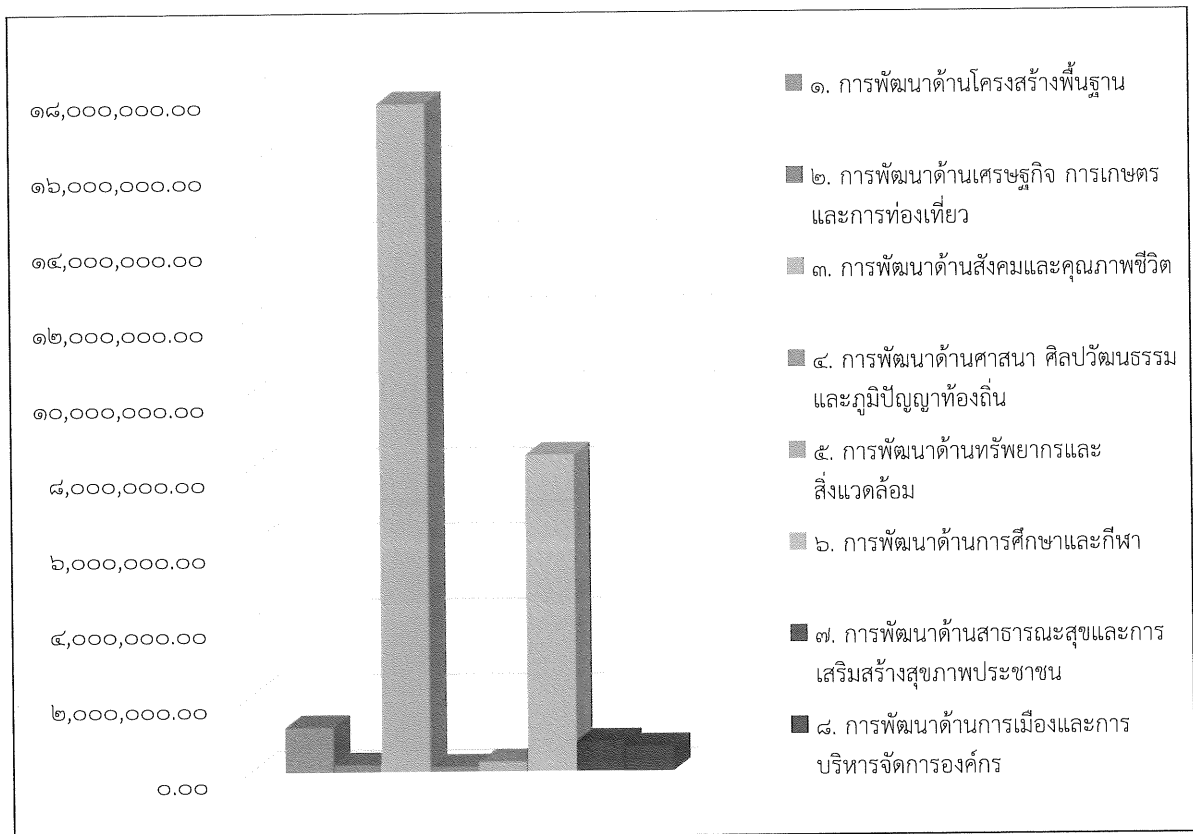
ผู้บริหารเทศบาลตำบลทาบลาตุกได้ประกาศใช้เทศบัญญัติงบประมาณรายจ่าย ประจำปีงบประมาณ ๒๕๖๓ โดยมีโครงการบรรจุอยู่ในเทศบัญญัติงบประมาณรายจ่ายประจำปี จำนวน ๑๒๓ โครงการ งบประมาณ ๒๙,๓๘๘,๙๕๙.๓๐ บาท สามารถจำแนกตามยุทธศาสตร์ได้ดังนี้

ยุทธศาสตร์	โครงการ	งบประมาณตามเทศบัญญัติ
๑. การพัฒนาด้านโครงสร้างพื้นฐาน	๑๐	๑,๒๐๐,๐๐๐.๐๐
๒. การพัฒนาด้านเศรษฐกิจ การเกษตรและการท่องเที่ยว	๑๐	๒๐๒,๕๐๐.๐๐
๓. การพัฒนาด้านสังคมและคุณภาพชีวิต	๓๓	๑๗,๗๑๖,๖๔๙.๐๐
๔. การพัฒนาด้านศาสนา ศิลปวัฒนธรรมและภูมิปัญญาท้องถิ่น	๑๗	๑๔๖,๐๐๐.๐๐
๕. การพัฒนาด้านทรัพยากรและสิ่งแวดล้อม	๙	๒๖๗,๐๐๐.๐๐
๖. การพัฒนาด้านการศึกษาและกีฬา	๑๙	๘,๓๘๘,๒๑๐.๓๐
๗. การพัฒนาด้านสาธารณสุขและการเสริมสร้างสุขภาพประชาชน	๘	๘๐๐,๐๐๐.๐๐
๘. การพัฒนาด้านการเมืองและการบริหารจัดการองค์กร	๑๗	๖๕๘,๖๐๐.๐๐
รวม	๑๒๓	๒๙,๓๘๘,๙๕๙.๓๐

แผนภูมิ แสดงโครงการที่ได้รับอนุมัติงบประมาณตามเทศบัญญัติงบประมาณรายจ่ายประจำปี ๒๕๖๓



แผนภูมิ แสดงจำนวนงบประมาณที่ได้รับอนุมัติตามเทศบัญญัติงบประมาณรายจ่ายประจำปี ๒๕๖๓



๙. การใช้จ่ายงบประมาณ (ตุลาคม ๒๕๖๒ - กันยายน ๒๕๖๓)

หมวด	ประเภท	ประมาณการ	รับจริง	รับจริงเกิน ประมาณการ
ภาษีอากร	ภาษีที่ดินและสิ่งปลูก สร้าง	๐.๐๐	๙๔,๔๓๓.๖๖	๙๔,๔๓๓.๖๖
	ภาษีโรงเรือนและที่ดิน	๒๐๐,๐๐๐.๐๐	๖,๑๗๓.๒๕	-๑๙๓,๘๒๖.๗๕
	ภาษีบำรุงท้องที่	๐.๐๐	๓,๒๓๑.๙๐	๓,๒๓๑.๙๐
	ภาษีป้าย	๖๐,๐๐๐.๐๐	๕๐,๐๒๔.๐๐	-๙,๙๗๖.๐๐
รวมหมวดภาษีอากร		๒๖๐,๐๐๐.๐๐	๑๕๓,๘๖๒.๘๑	-๑๐๖,๑๓๗.๑๙
ค่าธรรมเนียม ค่าปรับ และ ใบอนุญาต	ค่าธรรมเนียมเกี่ยวกับ ใบอนุญาตการขายสุรา	๔,๕๐๐.๐๐	๓,๔๐๔.๗๐	-๑,๐๙๕.๓๐
	ค่าธรรมเนียมเกี่ยวกับ การจัดระเบียบจอด ยานยนต์	๐.๐๐	๐.๐๐	๐.๐๐
	ค่าธรรมเนียมเกี่ยวกับ การควบคุมอาคาร	๓๕,๐๐๐.๐๐	๓,๔๓๘.๑๐	-๓๑,๕๖๑.๙๐
	ค่าธรรมเนียมเกี่ยวกับ ทะเบียนพาณิชย์	๓,๐๐๐.๐๐	๑,๙๐๐.๐๐	-๑,๑๐๐.๐๐
	ค่าธรรมเนียมเกี่ยวกับ การประกอบกิจการ น้ำมันเชื้อเพลิง	๓,๕๐๐.๐๐	๑,๒๐๐.๐๐	-๒,๓๐๐.๐๐
	ค่าธรรมเนียมอื่น ๆ	๑,๐๐๐.๐๐	๖๐.๐๐	-๙๔๐.๐๐
	ค่าปรับผู้กระทำผิด กฎหมายจราจรทางบก	๕,๐๐๐.๐๐	๓,๒๐๐.๐๐	-๑,๘๐๐.๐๐
	ค่าปรับผู้กระทำผิด กฎหมายและข้อบังคับ ท้องถิ่น	๐.๐๐	๑๐,๐๐๐.๐๐	๑๐,๐๐๐.๐๐
	ค่าปรับการผิดสัญญา	๕,๐๐๐.๐๐	๐.๐๐	-๕,๐๐๐.๐๐
	ค่าใบอนุญาต ประกอบการค้าสำหรับ กิจการที่เป็นอันตราย ต่อสุขภาพ	๑๔๐,๐๐๐.๐๐	๑๓๖,๗๐๖.๐๐	-๓,๒๙๔.๐๐
	ค่าใบอนุญาตเกี่ยวกับ การควบคุมอาคาร	๑,๐๐๐.๐๐	๕๐๐.๐๐	-๕๐๐.๐๐
	ค่าใบอนุญาตอื่นๆ	๐.๐๐	๑๐.๐๐	๑๐.๐๐
	รวมหมวดค่าธรรมเนียมค่าปรับและใบอนุญาต		๑๙๘,๐๐๐.๐๐	๑๖๐,๔๑๘.๘๐

หมวด	ประเภท	ประมาณการ	รับจริง	รับจริงเกิน ประมาณการ
รายได้จาก ทรัพย์สิน	ค่าเช่าหรือบริการ สถานที่	๘,๐๐๐.๐๐	๒,๙๘๐.๐๐	-๕,๐๒๐.๐๐
	ดอกเบี้ย	๑๗๐,๐๐๐.๐๐	๑๔๐,๕๕๒.๐๗	-๒๙,๔๔๗.๙๓
รวมหมวดรายได้จากทรัพย์สิน		๑๗๘,๐๐๐.๐๐	๑๔๓,๕๓๒.๐๗	-๓๔,๔๖๗.๙๓
รายได้เบ็ดเตล็ด	ค่ารับรองสำเนาและ ถ่ายเอกสาร	๐.๐๐	๒๖๒.๐๐	๒๖๒.๐๐
	รายได้เบ็ดเตล็ดอื่นๆ	๑๐๐,๐๐๐.๐๐	๘๐,๓๖๐.๐๐	-๑๙,๖๔๐.๐๐
รวมหมวดรายได้เบ็ดเตล็ด		๑๐๐,๐๐๐.๐๐	๘๐,๖๒๒.๐๐	-๑๙,๓๗๘.๐๐
ภาษีจัดสรร	ภาษีและค่าธรรมเนียม รถยนต์	๖๐๐,๐๐๐.๐๐	๕๙๙,๑๕๔.๔๕	-๘๔๕.๕๕
	ภาษีมูลค่าเพิ่มตาม พ.ร.บ. กำหนดแผนฯ	๙,๔๘๐,๐๐๐.๐๐	๘,๙๖๘,๘๒๘.๓๙	-๕๑๑,๑๗๑.๖๑
	ภาษีมูลค่าเพิ่มตาม พ.ร.บ. จัดสรรรายได้ฯ	๓,๘๐๐,๐๐๐.๐๐	๓,๓๐๐,๗๐๓.๐๔	-๔๙๙,๒๙๖.๙๖
	ภาษีธุรกิจเฉพาะ	๑๘๐,๐๐๐.๐๐	๑๗๖,๔๕๓.๔๖	-๓,๕๔๖.๕๔
	ภาษีสรรพสามิต	๖,๐๐๐,๐๐๐.๐๐	๕,๔๘๖,๑๒๗.๑๖	-๕๑๓,๘๗๒.๘๔
	ค่าภาคหลวงแร่	๘๐,๐๐๐.๐๐	๘๑,๑๖๒.๙๑	๑,๑๖๒.๙๑
	ค่าภาคหลวงปิโตรเลียม	๕๐,๐๐๐.๐๐	๔๘,๕๓๑.๔๐	-๑,๔๖๘.๖๐
	ค่าธรรมเนียมจดทะเบียน สิทธิและนิติ กรรมตามประมวล กฎหมายที่ดิน	๑,๔๐๐,๐๐๐.๐๐	๖๘๘,๑๘๗.๐๐	-๗๑๑,๘๑๓.๐๐
รวมหมวดภาษีจัดสรร		๒๑,๕๙๐,๐๐๐.๐๐	๑๙,๓๔๙,๑๔๗.๘๑	-๒,๒๔๐,๘๕๒.๑๙
เงินอุดหนุนทั่วไป	เงินอุดหนุนทั่วไป สำหรับดำเนินการตาม อำนาจหน้าที่และ ภารกิจถ่ายโอนเลือกทำ	๓๑,๓๐๕,๖๓๖.๐๐	๒๗,๔๘๙,๑๖๓.๐๐	-๓,๘๑๖,๔๗๓.๐๐
รวมหมวดเงินอุดหนุนทั่วไป		๓๑,๓๐๕,๖๓๖.๐๐	๒๗,๔๘๙,๑๖๓.๐๐	-๓,๘๑๖,๔๗๓.๐๐
รวมทั้งหมด		๕๓,๖๓๑,๖๓๖.๐๐	๔๗,๓๗๖,๗๓๖.๔๙	-๖,๒๕๔,๘๙๙.๕๑

เนื่องจากสถานการณ์โรคติดต่อ COVID-๑๙ ที่มีผลกระทบต่อประชากรโลกและประเทศไทย ส่งผลกระทบต่อการพัฒนาในด้านต่าง ๆ การขยายตัวทางเศรษฐกิจลดลงจากการปรับเปลี่ยนการดำเนินชีวิต ของประชาชนที่ต้องกักตัวเพื่อควบคุมโรค ทำให้รายได้ของเทศบาลตำบลทาบลาตูกุน้อยกว่าประมาณการที่ตั้งไว้จำนวน -๖,๒๕๔,๘๙๙.๕๑ บาท จึงทำให้มีบางโครงการที่ไม่สามารถดำเนินการได้ รายละเอียดดังต่อไปนี้

๙.๑ หมวดที่ดินและสิ่งก่อสร้าง

- โครงการที่เบิกจ่ายแล้ว

ลำดับ	งาน	โครงการ	งบประมาณ	เบิกจ่าย (บาท)
๑	งานบริหาร ทั่วไป	ค่าก่อสร้างป้ายถนนเฉลิมพระเกียรติ ตามโครงการ ๑ องค์กรปกครองส่วน ท้องถิ่น ๑ ถนนเฉลิมพระเกียรติ	๔๐๐,๐๐๐.๐๐	๔๐๐,๐๐๐.๐๐
๒	งานระดับก่อน วัยเรียนและ ประถมศึกษา	เงินสมทบ๑๐%โครงการก่อสร้าง อาคารเรียน สปช. ๒๑๒ ล./๕๗-ก อาคารเรียน ๓ ชั้น ๑๐ ห้องเรียน ตาม แบบแปลนมาตรฐานของสำนักงาน คณะกรรมการการศึกษาขั้นพื้นฐาน โรงเรียนเทศบาลตำบลทาบลาตุก (ท่ากู่ สามัคคีราษฎร์นุสรณ์)	๑,๓๙๑,๘๓๙.๓๐	๑,๑๓๔,๙๗๙.๓๐
๓	งานบริหาร ทั่วไปเกี่ยวกับ เคหะและชุมชน	ค่าออกแบบอาคารสำนักงานเทศบาล ตำบลทาบลาตุก	๕๐,๐๐๐.๐๐	๕๐,๐๐๐.๐๐
๔	งานไฟฟ้าถนน	ค่าก่อสร้างถนนคอนกรีตเสริมเหล็ก ทางเข้าหอพ้อบ้าน และซอยบ้านนาย จำรัส บ้านทาบลาตุกหมู่ที่ ๖	๒๔๐,๐๐๐.๐๐	๒๔๐,๐๐๐.๐๐
๕	งานก่อสร้าง โครงสร้าง พื้นฐาน	โครงการติดตั้งระบบไฟฟ้าพลังงาน แสงอาทิตย์ (โซลาร์เซลล์) เพื่องานระบบ ประปาหมู่บ้าน บ้านท่าทุ่งไผ่ หมู่ที่ ๓	๒๐๐,๐๐๐.๐๐	๒๐๐,๐๐๐.๐๐
๖	งานก่อสร้าง โครงสร้าง พื้นฐาน	โครงการติดตั้งระบบไฟฟ้าพลังงาน แสงอาทิตย์ (โซลาร์เซลล์) เพื่องานระบบ ประปาหมู่บ้าน บ้านสถานี หมู่ที่ ๑๑	๒๐๐,๐๐๐.๐๐	๒๐๐,๐๐๐.๐๐
๗	งานก่อสร้าง โครงสร้าง พื้นฐาน	โครงการปรับปรุงระบบประปาหมู่บ้าน บ้านแม่ป่าช้า หมู่ที่ ๑๒	๑๖๐,๐๐๐.๐๐	๑๖๐,๐๐๐.๐๐
รวมทั้งรวม			๒,๖๔๑,๘๓๙.๓๐	๒,๓๘๔,๙๗๙.๓๐

- โครงการที่ไม่ได้ดำเนินการ

ลำดับ	งาน	โครงการ	งบประมาณ
๑	งานระดับก่อนวัยเรียนและประถมศึกษา	ค่าก่อสร้างอาคารศูนย์เรียนรู้เกษตร โรงเรียนเทศบาลตำบลทาบลาดุก (ท่ากุ่มสามัคคีราษฎร์นุสรณ์)	๒๕๐,๐๐๐.๐๐
๒	งานระดับก่อนวัยเรียนและประถมศึกษา	ค่าปรับปรุงซ่อมแซมอาคารเรียนและอาคารประกอบ โรงเรียนเทศบาลตำบลทาบลาดุก (ท่ากุ่มสามัคคีราษฎร์นุสรณ์)	๑๕๐,๐๐๐.๐๐
๓	งานระดับก่อนวัยเรียนและประถมศึกษา	ค่าปรับปรุงห้องครัวศูนย์พัฒนาเด็กเล็ก	๑๐๐,๐๐๐.๐๐
๔	งานไฟฟ้าถนน	ค่าก่อสร้างถนนคอนกรีตเสริมเหล็กซอย ๑ บ้านท่าชมภูหมู่ที่ ๔	๑๒๐,๐๐๐.๐๐
๕	งานไฟฟ้าถนน	โครงการก่อสร้างถนนคอนกรีตเสริมเหล็ก สายบ้านท่ากุ่ม หมู่ที่ ๑ - บ้านปงอ้อ หมู่ที่ ๑๐ (ลพ. ๓๙ - ๐๐๘)	๒๔๐,๐๐๐.๐๐
๖	งานก่อสร้างโครงสร้างพื้นฐาน	โครงการปรับปรุงศาลาประชาคมบ้านท่าชมภู หมู่ที่ ๔	๘๐,๐๐๐.๐๐
๗	งานอนุรักษ์แหล่งน้ำและป่าไม้	ค่าก่อสร้างป้ายสวนสาธารณะเฉลิมพระเกียรติ ตามโครงการ ๑ องค์กรปกครองส่วนท้องถิ่น ๑ โครงการเพิ่มสวนหย่อม ๑ สวนสาธารณะให้แก่ชุมชน	๒๖๕,๐๐๐.๐๐
รวมทั้งหมด			๑,๒๐๕,๐๐๐.๐๐

๙.๒ หมวดค่าใช้จ่าย

- โครงการที่เบิกจ่ายแล้ว

ลำดับ	งาน	โครงการ	งบประมาณ	เบิกจ่าย (บาท)
๑	งานบริหารทั่วไป	โครงการส่งเสริมการมีส่วนร่วมของส่วนราชการในพื้นที่ตำบลทาบลาดุก	๕,๐๐๐.๐๐	๑,๒๕๐.๐๐
๒	งานบริหารงานคลัง	โครงการพัฒนาประสิทธิภาพการจัดเก็บรายได้ขององค์กรปกครองส่วนท้องถิ่น	๕๐๐,๐๐๐.๐๐	๕๐๐,๐๐๐.๐๐
๓	งานบริหารทั่วไปเกี่ยวกับการรักษาความสงบภายใน	โครงการการแพทย์ฉุกเฉิน	๗๓๘,๐๕๐.๐๐	๗๓๘,๐๒๔.๒๐

ลำดับ	งาน	โครงการ	งบประมาณ	เบิกจ่าย (บาท)
๔	งานบริหารทั่วไป เกี่ยวกับการรักษา ความสงบภายใน	โครงการกำจัดเศษวัชพืชและสิ่ง กีดขวางทางน้ำ	๒๐,๐๐๐.๐๐	๑๙,๙๙๕.๐๐
๕	งานบริหารทั่วไป เกี่ยวกับการรักษา ความสงบภายใน	โครงการฝึกซ้อมแผนบรรเทาสา ธารณภัย อุทกภัยและดินโคลน ถล่ม	๔๓,๖๔๐.๐๐	๔๓,๓๖๐.๐๐
๖	งานบริหารทั่วไป เกี่ยวกับการรักษา ความสงบภายใน	โครงการฝึกอบรมชุดปฏิบัติการ จิตอาสาภัยพิบัติประจำเทศบาล ตำบลทาบลาดุก	๑๒๐,๐๐๐.๐๐	๙๗,๙๑๑.๖๐
๗	งานบริหารทั่วไป เกี่ยวกับการรักษา ความสงบภายใน	โครงการรณรงค์ป้องกันและลด อุบัติเหตุทางถนน	๔๐,๐๐๐.๐๐	๓๔,๒๗๔.๐๐
๘	งานป้องกันภัยฝ่าย พลเรือนและระงับ อัคคีภัย	โครงการป้องกันและแก้ไขปัญหา หมอกควันไฟป่า	๑๒,๒๖๐.๐๐	๑๒,๒๖๐.๐๐
๙	งานบริหารทั่วไป เกี่ยวกับการศึกษา	โครงการอนุรักษ์พันธุกรรมพืชอัน เนื่องมาจากพระราชดำริ สมเด็จพระ เทพรัตนราชสุดาฯ สยาม บรมราชกุมารี (สนอง พระราชดำริ อพ.สธ.)	๑๐๐,๐๐๐.๐๐	๔,๕๗๕.๐๐
๑๐	งานระดับก่อนวัย เรียนและ ประถมศึกษา	โครงการจัดงานวันเด็กแห่งชาติ	๘๐,๐๐๐.๐๐	๗๙,๔๐๐.๐๐
๑๑	งานระดับก่อนวัย เรียนและ ประถมศึกษา	โครงการสนับสนุนค่าใช้จ่ายใน การบริหารสถานศึกษา	๗๒๓,๐๐๐.๐๐	๖๒๕,๔๖๐.๐๐
๑๒	งานระดับก่อนวัย เรียนและ ประถมศึกษา	โครงการสนับสนุนค่าใช้จ่ายใน การบริหารสถานศึกษา โรงเรียน เทศบาลตำบลทาบลาดุก (ท่ากู่ สามัคคีราษฎร์ นุสรณ์)	๓,๖๘๖,๕๐๐.๐๐	๒,๘๔๓,๗๕๖.๗๑
๑๓	งานบริหารทั่วไป เกี่ยวกับ สาธารณสุข	โครงการป้องกันและควบคุมโรค ไข้เลือดออก	๖๐,๐๐๐.๐๐	๕๔,๐๐๐.๐๐

ลำดับ	งาน	โครงการ	งบประมาณ	เบิกจ่าย (บาท)
๑๔	งานบริหารทั่วไป เกี่ยวกับ สาธารณสุข	โครงการสัตว์ปลอดโรค คนปลอดภัย จากโรคพิษสุนัขบ้า	๗๐,๐๐๐.๐๐	๕๐,๖๔๐.๐๐
๑๕	งานบริหารทั่วไป เกี่ยวกับ สาธารณสุข	โครงการอบรมให้ความรู้และออกตรวจ เยี่ยมสถานประกอบการกิจการที่เป็น อันตรายต่อสุขภาพ	๑๐,๐๐๐.๐๐	๙,๗๙๕.๐๐
๑๖	งานบริหารทั่วไป เกี่ยวกับสังคม สงเคราะห์	โครงการโรงเรียนผู้สูงอายุ	๑๓๐,๐๐๐.๐๐	๔๘,๐๓๐.๐๐
๑๗	งานบริหารทั่วไป เกี่ยวกับสังคม สงเคราะห์	โครงการอบรมเพิ่มความรู้สิทธิและ หน้าที่เกี่ยวกับบทบาทสตรี	๑๐,๐๐๐.๐๐	๑๐,๐๐๐.๐๐
๑๘	งานส่งเสริมและ สนับสนุนความ เข้มแข็งชุมชน	โครงการเข้าร่วมงานไม้แกะสลักและ ของดีอำเภอแม่ทา	๕๐,๐๐๐.๐๐	๕๐,๐๐๐.๐๐
๑๙	งานส่งเสริมและ สนับสนุนความ เข้มแข็งชุมชน	โครงการจัดทำพวงกุญแจและที่มัดผม	๑๐,๐๐๐.๐๐	๙,๘๒๐.๐๐
๒๐	งานส่งเสริมและ สนับสนุนความ เข้มแข็งชุมชน	โครงการบริหารจัดการแรงงานต่างด้าว ในพื้นที่ตำบลทาปลาดุก	๕,๐๐๐.๐๐	๐.๐๐
๒๑	งานส่งเสริมและ สนับสนุนความ เข้มแข็งชุมชน	โครงการศูนย์ช่างชุมชนเท็ดไทองค์กร ราชันเคลื่อนที่	๑๕,๐๐๐.๐๐	๔๕๐.๐๐
๒๒	งานกีฬาและ นันทนาการ	โครงการจัดการแข่งขันกีฬา "สาน สัมพันธ์งานกีฬาด้านยาเสพติด" ประชาชนตำบลทาปลาดุก	๑๒๐,๐๐๐.๐๐	๑๑๙,๔๕๐.๐ ๐
๒๓	งานกีฬาและ นันทนาการ	โครงการจัดการแข่งขันทักษะและกีฬา สำหรับเด็กนักเรียนอนุบาลและเด็กเล็ก	๕๐,๐๐๐.๐๐	๔๙,๙๐๓.๐๐
๒๔	งานศาสนา วัฒนธรรมท้องถิ่น	โครงการจัดกิจกรรมถวายเทียนพรรษา	๒๐,๐๐๐.๐๐	๑๐,๖๕๘.๐๐
๒๕	งานศาสนา วัฒนธรรมท้องถิ่น	โครงการจัดกิจกรรมพิธีวางศิลาฤกษ์ โรงเรียนเทศบาลตำบลทาปลาดุก (ทา กุ้สามัคคีราษฎร์)	๕๐,๐๐๐.๐๐	๕๐,๐๐๐.๐๐
๒๖	งานศาสนา วัฒนธรรมท้องถิ่น	โครงการประเพณีบวงสรวงเจ้าพ่อ ขุนตาน	๕,๐๐๐.๐๐	๓,๕๐๐.๐๐

ลำดับ	งาน	โครงการ	งบประมาณ	เบิกจ่าย (บาท)
๒๗	งานศาสนา วัฒนธรรมท้องถิ่น	โครงการประเพณีสงกรานต์ วัดตอยน้อยสถานี	๘,๐๐๐.๐๐	๕,๔๒๐.๐๐
๒๘	งานศาสนา วัฒนธรรมท้องถิ่น	โครงการประเพณีสงกรานต์ วัดทาภู	๘,๐๐๐.๐๐	๒,๗๐๐.๐๐
๒๙	งานศาสนา วัฒนธรรมท้องถิ่น	โครงการประเพณีสงกรานต์ วัดทาทุ่งไผ่	๘,๐๐๐.๐๐	๗,๖๒๐.๐๐
๓๐	งานศาสนา วัฒนธรรมท้องถิ่น	โครงการประเพณีสงกรานต์ วัดทาป่าเปา	๘,๐๐๐.๐๐	๗,๙๒๐.๐๐
๓๑	งานศาสนา วัฒนธรรมท้องถิ่น	โครงการประเพณีสงกรานต์ วัดทาสองท่า	๘,๐๐๐.๐๐	๔,๐๐๐.๐๐
๓๒	งานศาสนา วัฒนธรรมท้องถิ่น	โครงการประเพณีสงกรานต์ วัดปงอ้อ	๘,๐๐๐.๐๐	๗,๑๗๐.๐๐
๓๓	งานศาสนา วัฒนธรรมท้องถิ่น	โครงการอนุรักษ์สืบสานประเพณี ยี่เป็งลอยกระทง	๓๓,๑๔๗.๐๐	๓๓,๑๔๗.๐๐
๓๔	งานวิชาการวางแผน และส่งเสริมการ ท่องเที่ยว	โครงการส่งเสริมการท่องเที่ยว "งานหลงรักสะพานขาวทาชมภู"	๔๐,๐๐๐.๐๐	๓๙,๙๕๐.๐๐
๓๕	งานวิชาการวางแผน และส่งเสริมการ ท่องเที่ยว	โครงการอบรมมัคคุเทศน์น้อย	๑๕,๐๐๐.๐๐	๙,๘๕๐.๐๐
๓๖	งานส่งเสริม การเกษตร	โครงการกลุ่มยุวเกษตรกรใน โรงเรียน	๑๕,๐๐๐.๐๐	๑๕,๐๐๐.๐๐
๓๗	งานส่งเสริม การเกษตร	โครงการส่งเสริมการทำปุ๋ยหมัก น้ำหมักชีวภาพ	๒๐,๐๐๐.๐๐	๒๐,๐๐๐.๐๐
๓๘	งานส่งเสริม การเกษตร	โครงการส่งเสริมการแปรรูปและ เพิ่มมูลค่าข้าวโพดฟักอ่อน	๒๐,๐๐๐.๐๐	๒๐,๐๐๐.๐๐
๓๙	งานส่งเสริม การเกษตร	โครงการส่งเสริมการแปรรูป สมุนไพร	๒๐,๐๐๐.๐๐	๒๐,๐๐๐.๐๐
๔๐	งานอนุรักษ์แหล่ง น้ำและป่าไม้	โครงการ ๑ องค์กรปกครองส่วน ท้องถิ่น ๑ โครงการเพิ่มสวน หย่อม ๑ สวนสาธารณะให้แก่ ชุมชน	๑๕๐,๐๐๐.๐๐	๖๓,๐๐๐.๐๐
๔๑	งานอนุรักษ์แหล่ง น้ำและป่าไม้	โครงการจัดกิจกรรมเนื่องในวัน ต้นไม้แห่งชาติ	๕,๐๐๐.๐๐	๔๒๐.๐๐
รวมทั้งหมด			๗,๐๓๙,๕๙๗.๐๐	๕,๙๕๓,๒๒๗.๘๖

- โครงการที่ไม่ได้ดำเนินการ

ลำดับ	งาน	โครงการ	งบประมาณ
๑	งานบริหารทั่วไป	โครงการ ๑ องค์กรปกครองส่วนท้องถิ่น ๑ ถนนเฉลิมพระเกียรติ	๕๒,๐๐๐.๐๐
๒	งานบริหารทั่วไป	โครงการเข้าร่วมงานวันท้องถิ่นไทย	๐.๐๐
๓	งานบริหารทั่วไป	โครงการจัดกิจกรรมเนื่องในวันเทศบาล	๐.๐๐
๔	งานบริหารทั่วไป	โครงการจัดกิจกรรมปกป้องรักษาสถาบันสำคัญของชาติ	๕,๐๐๐.๐๐
๕	งานบริหารทั่วไป	โครงการจ้างงานให้กับนักเรียน นักศึกษา ปฏิบัติงานนอกเวลาเรียนในวันปกติและวันหยุดราชการหรือในช่วงปิดภาคเรียน	๐.๐๐
๖	งานบริหารทั่วไป	โครงการต่อต้านคอร์รัปชั่นในเทศบาลตำบลทาบลาตุก	๕,๐๐๐.๐๐
๗	งานบริหารทั่วไป	โครงการฝึกอบรมบุคลากรเทศบาลตามมาตรฐานคุณธรรมจริยธรรม	๑๐,๐๐๐.๐๐
๘	งานบริหารทั่วไป	โครงการฝึกอบรมเพิ่มประสิทธิภาพและศึกษาดูงาน คณะผู้บริหาร สมาชิกสภา พนักงานเทศบาล และประชาชน	๐.๐๐
๙	งานบริหารทั่วไป	โครงการฝึกอบรมให้ความรู้เกี่ยวกับอำนาจหน้าที่ของผู้บริหารและสมาชิกสภาเทศบาล	๕,๐๐๐.๐๐
๑๐	งานบริหารทั่วไป	โครงการส่งเสริมการให้ความรู้เกี่ยวกับการเลือกตั้ง	๐.๐๐
๑๑	งานบริหารทั่วไป	โครงการอบรมให้ความรู้การป้องกันผลประโยชน์ทับซ้อนและการปราบปรามการทุจริต	๑๐,๐๐๐.๐๐
๑๒	งานบริหารทั่วไป	โครงการอบรมให้ความรู้เกี่ยวกับ พรบ.ข้อมูลข่าวสาร	๕,๐๐๐.๐๐
๑๓	งานบริหารทั่วไป เกี่ยวกับการรักษา ความสงบภายใน	โครงการจัดกิจกรรมเนื่องในวัน อปพร.แห่งชาติ	๐.๐๐
๑๔	งานบริหารทั่วไป เกี่ยวกับการรักษา ความสงบภายใน	โครงการฝึกซ้อมแผนอุบัติเหตุทางถนน	๑๐,๐๐๐.๐๐
๑๕	งานบริหารทั่วไป เกี่ยวกับการรักษา ความสงบภายใน	โครงการฝึกอบรมทบทวนพัฒนาศักยภาพเจ้าหน้าที่อาสาสมัครป้องกันภัยฝ่ายพลเรือน	๑๐๐,๐๐๐.๐๐
๑๖	งานบริหารทั่วไป เกี่ยวกับการรักษา ความสงบภายใน	โครงการฝึกอบรมเพิ่มประสิทธิภาพและศึกษาดูงานของอาสาสมัครป้องกันภัยฝ่ายพลเรือน	๕๐,๐๐๐.๐๐

ลำดับ	งาน	โครงการ	งบประมาณ
๑๗	งานบริหารทั่วไป เกี่ยวกับการรักษา ความสงบภายใน	โครงการราษฎร รัฐ ร่วมใจป้องกันภัยให้ชุมชน	๑๐,๐๐๐.๐๐
๑๘	งานบริหารทั่วไป เกี่ยวกับการรักษา ความสงบภายใน	โครงการอบรมให้ความรู้การป้องกันอันตรายจากสัตว์ มีพิษและสัตว์เลื้อยคลานต่าง ๆ	๑๐,๐๐๐.๐๐
๑๙	งานป้องกันภัยฝ่ายพล เรือนและระงับอัคคีภัย	โครงการรณรงค์ป้องกันอัคคีภัยในครัวเรือน	๑๐,๐๐๐.๐๐
๒๐	งานบริหารทั่วไป เกี่ยวกับการศึกษา	โครงการอบรมคุณธรรมจริยธรรมแก่เด็กและเยาวชน ในตำบล	๒๐,๐๐๐.๐๐
๒๑	งานระดับก่อนวัยเรียน และประถมศึกษา	โครงการค่ายผู้นำเด็กและเยาวชน	๓๐,๐๐๐.๐๐
๒๒	งานระดับก่อนวัยเรียน และประถมศึกษา	โครงการจัดการสื่อพัฒนาการเด็กเล็ก	๔๐,๐๐๐.๐๐
๒๓	งานระดับก่อนวัยเรียน และประถมศึกษา	โครงการร่วมงานประเพณีในท้องถิ่นศูนย์พัฒนาเด็ก เล็ก	๕,๐๐๐.๐๐
๒๔	งานระดับก่อนวัยเรียน และประถมศึกษา	โครงการศึกษาแหล่งเรียนรู้นอกห้องเรียนศูนย์พัฒนา เด็กเล็ก	๔๐,๐๐๐.๐๐
๒๕	งานระดับก่อนวัยเรียน และประถมศึกษา	โครงการสนามเด็กเล่นสร้างปัญญาศูนย์พัฒนาเด็กเล็ก	๕๐,๐๐๐.๐๐
๒๖	งานบริหารทั่วไป เกี่ยวกับสาธารณสุข	โครงการ To BE NUMBER ONE ตำบลทาบลาตุก	๑๐,๐๐๐.๐๐
๒๗	งานบริหารทั่วไป เกี่ยวกับสาธารณสุข	โครงการบริหารจัดการขยะเพื่อลดปัญหาขยะมูลฝอย	๑๐,๐๐๐.๐๐
๒๘	งานบริหารทั่วไป เกี่ยวกับสาธารณสุข	โครงการมาตรฐานอาหารสะอาดรสชาติอร่อย	๑๐,๐๐๐.๐๐
๒๙	งานบริหารทั่วไป เกี่ยวกับสังคม สงเคราะห์	โครงการจัดงานประเพณีรดน้ำดำหัว	๐.๐๐
๓๐	งานบริหารทั่วไป เกี่ยวกับสังคม สงเคราะห์	โครงการบูรณาการส่งเสริมสิทธิเด็กและเยาวชน	๑๐,๐๐๐.๐๐
๓๑	งานบริหารทั่วไป เกี่ยวกับสังคม สงเคราะห์	โครงการศูนย์พัฒนาครอบครัว	๐.๐๐

ลำดับ	งาน	โครงการ	งบประมาณ
๓๒	งานบริหารทั่วไป เกี่ยวกับสังคม สงเคราะห์	โครงการส่งเสริมความอบอุ่นในครอบครัว	๑๐,๐๐๐.๐๐
๓๓	งานบริหารทั่วไป เกี่ยวกับสังคม สงเคราะห์	โครงการสร้างคุณค่าภูมิปัญญาผู้สูงอายุสู่ลูกหลานสืบ สานภูมิปัญญาท้องถิ่น	๑๐,๐๐๐.๐๐
๓๔	งานบริหารทั่วไป เกี่ยวกับสังคม สงเคราะห์	โครงการอบรมเพิ่มความรู้สิทธิประโยชน์ผู้พิการและ ผู้ยากไร้	๐.๐๐
๓๕	งานบริหารทั่วไป เกี่ยวกับสังคม สงเคราะห์	โครงการอบรมเพิ่มความรู้สุขอนามัยเด็กและเยาวชน	๐.๐๐
๓๖	งานไฟฟ้าถนน	โครงการค่ายอาสาพัฒนาคุณธรรม	๐.๐๐
๓๗	งานส่งเสริมและ สนับสนุนความ เข้มแข็งชุมชน	โครงการติดตั้งระบบเฝ้าระวังสุขภาพหนึ่งเดียวพ่อที่ดี ของชุมชน	๑๐,๐๐๐.๐๐
๓๘	งานส่งเสริมและ สนับสนุนความ เข้มแข็งชุมชน	โครงการบริหารจัดการแรงงานต่างด้าวในพื้นที่ตำบล ทาบลาดุก	๕,๐๐๐.๐๐
๓๙	งานส่งเสริมและ สนับสนุนความ เข้มแข็งชุมชน	โครงการส่งเสริมสนับสนุนการจัดทำแผนชุมชนเพื่อ จัดทำแผนพัฒนาท้องถิ่น	๑๕,๐๐๐.๐๐
๔๐	งานส่งเสริมและ สนับสนุนความ เข้มแข็งชุมชน	โครงการอบรมเด็กและเยาวชนเพื่อป้องกันยาเสพติด	๑๐,๐๐๐.๐๐
๔๑	งานกีฬาและ นันทนาการ	โครงการจัดการแข่งขันกีฬานักเรียนตำบลทาบลาดุก	๓๐,๐๐๐.๐๐
๔๒	งานกีฬาและ นันทนาการ	โครงการสนับสนุนการจัดส่งนักกีฬาเข้าร่วมการ แข่งขันกีฬาในระดับต่างๆ	๑๐,๐๐๐.๐๐
๔๓	งานศาสนาวัฒนธรรม ท้องถิ่น	โครงการ ๑ องค์กรปกครองส่วนท้องถิ่น ๒ วัดประจำ รัฐสร้างสุข ๕ส.	๒๐,๐๐๐.๐๐
๔๔	งานศาสนาวัฒนธรรม ท้องถิ่น	โครงการจัดงานประเพณีลอยกระทง	๐.๐๐
๔๕	งานศาสนาวัฒนธรรม ท้องถิ่น	โครงการประเพณีสงกรานต์พระธาตุวัดขุนตาน	๘,๐๐๐.๐๐

ลำดับ	งาน	โครงการ	งบประมาณ
๔๖	งานศาสนาวัดนธรรม ท้องถิ่น	โครงการประเพณีสงฆ์น้ำพระธาตุวัดทาขมภู	๘,๐๐๐.๐๐
๔๗	งานศาสนาวัดนธรรม ท้องถิ่น	โครงการประเพณีสงฆ์น้ำพระธาตุวัดทาปลาตุก	๘,๐๐๐.๐๐
๔๘	งานศาสนาวัดนธรรม ท้องถิ่น	โครงการประเพณีสงฆ์น้ำพระธาตุวัดทาป่าสัก	๘,๐๐๐.๐๐
๔๙	งานศาสนาวัดนธรรม ท้องถิ่น	โครงการประเพณีสงฆ์น้ำพระธาตุวัดศรีทรายมูล	๘,๐๐๐.๐๐
๕๐	งานศาสนาวัดนธรรม ท้องถิ่น	โครงการประเพณีสงฆ์น้ำพระธาตุอารามแม่ป่าช้า	๘,๐๐๐.๐๐
๕๑	งานส่งเสริมการเกษตร	โครงการส่งเสริมการเลี้ยงและแปรรูปผลิตภัณฑ์จาก จังหวัด	๒๐,๐๐๐.๐๐
๕๒	งานส่งเสริมการเกษตร	โครงการส่งเสริมและสนับสนุนศูนย์ถ่ายทอด เทคโนโลยีการเกษตรระดับตำบล	๑๐,๐๐๐.๐๐
๕๓	งานส่งเสริมการเกษตร	โครงการอบรมส่งเสริมให้ความรู้การเลี้ยงไก่พันธุ์ไข่	๒๐,๐๐๐.๐๐
๕๔	งานอนุรักษ์แหล่งน้ำ และป่าไม้	โครงการ "รักน้ำ รักป่า รักษาแผ่นดิน"	๕,๐๐๐.๐๐
๕๕	งานอนุรักษ์แหล่งน้ำ และป่าไม้	โครงการ ๑ องค์กรปกครองส่วนท้องถิ่น ๑ โครงการ ฟื้นฟูและพัฒนาลำน้ำคูคลองเพื่อสิ่งแวดล้อมและ คุณภาพชีวิตของประชาชน	๑๐,๐๐๐.๐๐
๕๖	งานอนุรักษ์แหล่งน้ำ และป่าไม้	โครงการ ๑ องค์กรปกครองส่วนท้องถิ่น ๑ ถนนใส่ใจ สิ่งแวดล้อม	๑๐,๐๐๐.๐๐
๕๗	งานอนุรักษ์แหล่งน้ำ และป่าไม้	โครงการปลูกต้นไม้เฉลิมพระเกียรติ	๕,๐๐๐.๐๐
รวมทั้งรวม			๗๕๕,๐๐๐.๐๐

๙.๓ ค่าครุภัณฑ์

ลำดับ	งาน	โครงการ	งบประมาณ อนุมัติ	เบิกจ่าย (บาท)
๑	งานบริหารทั่วไป	ตู้สาขาโทรศัพท์อัตโนมัติ	๕๙,๕๔๕.๕๐	๕๙,๕๔๕.๕๐
๒	งานบริหารงานคลัง	เครื่องสำรองไฟฟ้า	๒,๕๐๐.๐๐	๒,๕๐๐.๐๐
๓	งานบริหารทั่วไปเกี่ยวกับการรักษาความสงบภายใน	เครื่องคอมพิวเตอร์สำหรับงานสำนักงาน	๑๗,๐๐๐.๐๐	๑๖,๘๐๐.๐๐
๔	งานป้องกันภัยฝ่ายพลเรือนและระงับอัคคีภัย	เครื่องพ่นยาแบบสะพาย	๑๔,๑๐๐.๐๐	๑๔,๑๐๐.๐๐
๕	งานป้องกันภัยฝ่ายพลเรือนและระงับอัคคีภัย	เครื่องสูบน้ำ	๑๖,๔๐๐.๐๐	๑๖,๔๐๐.๐๐
๖	งานบริหารทั่วไปเกี่ยวกับสาธารณสุข	เครื่องพิมพ์ Multifunction แบบฉีดหมึก	๘,๐๐๐.๐๐	๗,๔๙๐.๐๐
๗	งานบริหารทั่วไปเกี่ยวกับเคหะและชุมชน	เครื่องขุดดินแบบเกลียวสว่าน	๗,๕๐๐.๐๐	๗,๕๐๐.๐๐
๘	งานบริหารทั่วไปเกี่ยวกับเคหะและชุมชน	สว่านไฟฟ้า	๕,๐๐๐.๐๐	๕,๐๐๐.๐๐
๙	งานบริหารทั่วไปเกี่ยวกับเคหะและชุมชน	เครื่องพิมพ์เลเซอร์ หรือ LED ขาวดำ	๘,๙๐๐.๐๐	๘,๙๐๐.๐๐
รวมทั้งรวม			๑๓๘,๙๔๕.๕๐	๑๓๘,๑๘๕.๕๐

๙.๔ เงินอุดหนุนเฉพาะกิจประจำปีงบประมาณ ๒๕๖๓

ลำดับ	ประเภทโครงการ	ชื่อโครงการ	งบประมาณ
๑	โครงการพัฒนาคุณภาพการศึกษาด้วยเทคโนโลยีสารสนเทศ DLTV	ชุดอุปกรณ์สำหรับห้องเรียนโครงการพัฒนาคุณภาพการศึกษา ด้วยเทคโนโลยีสารสนเทศ DLTV โรงเรียนเทศบาลตำบล ทาปลาตุก (ท่ากุ่มสามัคคีราษฎร์นุสรณ์) เทศบาลตำบลทาปลาตุก อำเภอแม่ทา จังหวัดลำพูน	๓๐,๗๐๐
๒	ก่อสร้าง/ปรับปรุงซ่อมแซมถนนทางหลวงท้องถิ่น	ก่อสร้างถนนคอนกรีตเสริมเหล็ก สายบ้านทาปลาตุก หมู่ที่ ๕ - บ้าน ทาป่าเปา หมู่ที่ ๖ ต.ทาปลาตุก ขนาดกว้าง ๕.๐๐ เมตร ยาว ๒,๐๔๐.๐๐ เมตร หนา ๐.๑๕ เมตร หรือมีพื้นที่ใช้สอยไม่น้อยกว่า ๑๐,๒๐๐ ตารางเมตร ไม่มีไหล่ทาง เทศบาลตำบลทาปลาตุก อำเภอแม่ทา จังหวัดลำพูน	๕,๘๒๑,๐๐๐

ลำดับ	ประเภทโครงการ	ชื่อโครงการ	งบประมาณ
๓	ก่อสร้าง/ปรับปรุง ซ่อมแซมถนนทาง หลวงท้องถิ่น	ก่อสร้างถนนคอนกรีตเสริมเหล็กสายสี่แยกบ้าน ทาป่าสัก - หน้าศูนย์ เพรชมิลค์ หมู่ที่ ๑ บ้านทาภู ต.ทาปลาตุก จำนวน ๒ ช่วง หรือมีพื้นที่ รวมไม่น้อย กว่า ๒,๔๕๐.๐๐ ตารางเมตร เทศบาลตำบล ทาปลาตุก อำเภอแม่ทา จังหวัดลำพูน	๑,๕๐๒,๐๐๐

๑๐. การกำกับการจัดทำแผนพัฒนาขององค์กรปกครองส่วนท้องถิ่น

ประเด็นการประเมิน	มีการ ดำเนินงาน	ไม่มีการ ดำเนินงาน
ส่วนที่ ๑ คณะกรรมการพัฒนาท้องถิ่น	✓	
๑. มีการจัดตั้งคณะกรรมการพัฒนาท้องถิ่นเพื่อจัดทำแผนพัฒนาท้องถิ่น	✓	
๒. มีการจัดประชุมคณะกรรมการพัฒนาท้องถิ่นเพื่อจัดทำแผนพัฒนาท้องถิ่น	✓	
๓. มีการจัดประชุมอย่างต่อเนื่อง	✓	
๔. มีการจัดตั้งคณะกรรมการสนับสนุนการจัดทำแผนพัฒนาท้องถิ่น	✓	
๕. มีการจัดประชุมคณะกรรมการสนับสนุนการจัดทำแผนพัฒนาท้องถิ่น	✓	
๖. มีคณะกรรมการพัฒนาท้องถิ่นและประชาคมท้องถิ่นพิจารณาร่างแผน ยุทธศาสตร์การพัฒนา	✓	
ส่วนที่ ๒ การจัดทำแผนพัฒนาท้องถิ่น	✓	
๗. มีการรวบรวมข้อมูลและปัญหาสำคัญของท้องถิ่นมาจัดทำฐานข้อมูล	✓	
๘. มีการเปิดโอกาสให้ประชาชนมีส่วนร่วมในการจัดทำแผน	✓	
๙. มีการวิเคราะห์ศักยภาพของท้องถิ่น (SWOT) เพื่อประเมินสถานภาพการ พัฒนาท้องถิ่น	✓	
๑๐. มีการกำหนดวิสัยทัศน์และภารกิจหลักการพัฒนาท้องถิ่นที่สอดคล้องกับ ศักยภาพของท้องถิ่น	✓	
๑๑. มีการกำหนดวิสัยทัศน์และภารกิจหลัก การพัฒนาท้องถิ่นที่สอดคล้องกับ ยุทธศาสตร์จังหวัด	✓	
๑๒. มีการกำหนดจุดมุ่งหมายเพื่อการพัฒนาที่ยั่งยืน	✓	
๑๓. มีการกำหนดเป้าหมายการพัฒนาท้องถิ่น	✓	
๑๔. มีการกำหนดยุทธศาสตร์การพัฒนาและแนวทางการพัฒนา	✓	
๑๕. มีการกำหนดยุทธศาสตร์ที่สอดคล้องกับยุทธศาสตร์ของจังหวัด	✓	
๑๖. มีการอนุมัติและประกาศใช้แผนยุทธศาสตร์การพัฒนา	✓	
๑๗. มีการจัดทำบัญชีกลุ่มโครงการในแผนยุทธศาสตร์	✓	
๑๘. มีการกำหนดรูปแบบการติดตามประเมินผลแผนยุทธศาสตร์	✓	

๑๑. ข้อเสนอแนะ

๑. สนับสนุนอุปกรณ์และเครื่องมือในการควบคุมโรคต่าง ๆ เช่น โรคไข้เลือดออก ,โรค covid-๑๙ แม้ว่าในปีที่ผ่านมาจะไม่มีการระบาดในพื้นที่ แต่เพื่อเป็นการป้องกันการระบาดในพื้นที่

๒. แผนด้านโครงสร้างพื้นฐานยังมีความจำเป็น ถ้าโครงสร้างพื้นฐานดี ด้านอื่น ๆ ก็จะได้ดีตาม แต่ด้านอื่น ๆ ยังมีความจำเป็นเช่นกัน

๓. เกี่ยวกับปัญหาหมอกควัน อยากให้มีการเตรียมความพร้อม ทั้งด้านงบประมาณ บุคลากร และเครื่องมือ ให้พร้อม

๔. เกี่ยวกับปัญหาภัยแล้ง ให้มีการสนับสนุนในการจัดทำฝายชะลอน้ำ

๕. เกี่ยวกับไฟฟ้าในครัวเรือน บางครัวเรือนยังไม่มีไฟฟ้าใช้

ทั้งนี้หากประชาชนท่านใดหรือส่วนราชการต่าง ๆ ที่เกี่ยวข้องมีข้อสงสัยหรือความประสงค์จะเสนอความคิดเห็นหรือข้อเสนอแนะ การบริหารงานของเทศบาลตำบลทาบลาตุก สามารถติดต่อสอบถามข้อมูลเพิ่มเติมได้ที่เทศบาลตำบลทาบลาตุก หรือแจ้งฝ่ายผู้บริหารเทศบาลตำบลทาบลาตุก เพื่อจะได้พิจารณาการวางแผนพัฒนาและปรับปรุงการดำเนินงานเพื่อตอบสนองความต้องการของประชาชนในพื้นที่ในระยะต่อไป

จึงเรียนมาเพื่อโปรดทราบ

(ลงชื่อ)



(นายวิรัตน์ ทิพย์เมศ)

ประธานคณะกรรมการติดตามและประเมินผล
แผนพัฒนาตำบลทาบลาตุก