



รายงานการติดตามประเมินผลแผนและผลการดำเนินงาน

ประจำปีงบประมาณ พ.ศ. ๒๕๖๔ ครั้งที่ ๑

(๑ ต.ค. ๖๓ - ๓๑ มี.ค. ๖๔)

เรียน นายกเทศมนตรีตำบลชลอ

ด้วยระเบียบกระทรวงมหาดไทยว่าด้วยการจัดทำแผนขององค์กรปกครองส่วนท้องถิ่น พ.ศ. ๒๕๔๘ และที่แก้ไขเพิ่มเติม (ฉบับที่ ๓) พ.ศ. ๒๕๖๑ กำหนดให้คณะกรรมการติดตามและประเมินผลแผนพัฒนาท้องถิ่นมีหน้าที่ดำเนินการติดตามและประเมินผลแผนพัฒนา รายงานผลและเสนอความเห็นซึ่งได้จากการติดตามและประเมินผลแผนพัฒนาต่อผู้บริหารท้องถิ่นเพื่อให้ผู้บริหารท้องถิ่นเสนอต่อสภาท้องถิ่น และคณะกรรมการพัฒนาท้องถิ่น พร้อมทั้งประกาศผลการติดตามและประเมินผลแผนพัฒนาให้ประชาชนในท้องถิ่นทราบในที่เปิดเผยภายในสัปดาห์วันนับแต่วันรายงานผลและเสนอความเห็นดังกล่าวและต้องปิดประกาศไว้เป็นระยะเวลาไม่น้อยกว่าสามสิบวันอย่างน้อยปีละ ๑ ครั้ง ภายในเดือนธันวาคมของทุกปีนั้น

เพื่อเป็นการปฏิบัติให้เป็นไปตามระเบียบกระทรวงมหาดไทยว่าด้วยการจัดทำแผนขององค์กรปกครองส่วนท้องถิ่น พ.ศ. ๒๕๔๘ และที่แก้ไขเพิ่มเติม (ฉบับที่ ๓) พ.ศ. ๒๕๖๑ และให้การดำเนินงานของเทศบาลตำบลชลอมีประสิทธิภาพเพิ่มขึ้น คณะกรรมการติดตามและประเมินผลแผนพัฒนาตำบลชลอ จึงกำหนดให้มีการติดตามประเมินผลปีละ ๒ ครั้ง และครั้งนี้เป็นการติดตามผลการดำเนินงานครั้งที่ ๑ จึงขอรายงานผลการจัดทำงบประมาณ การใช้จ่าย และผลการดำเนินงาน รวมทั้งการติดตามและประเมินผลแผนพัฒนาท้องถิ่นในรอบปีงบประมาณ ๒๕๖๔ เพื่อให้ประชาชนได้มีส่วนร่วมในการตรวจสอบและการกำกับการบริหารจัดการเทศบาลตำบลชลอ ดังนี้

๑. วิสัยทัศน์

“ตำบลน่าอยู่ มุ่งสู่ชีวิตที่มีคุณภาพ”

๒. คำขวัญประจำตำบล

เที่ยวชมนวนตาน ไหว้ศาลเจ้าพ่อ เยี่ยมยอสะพานขาว
ถิ่นข้าวโพดฝักอ่อน พักผ่อนสำราญ ดินแดนงามทาบลาตุก

๓. พันธกิจ

พันธกิจที่ ๑ ด้านโครงสร้างพื้นฐาน ส่งเสริมและพัฒนาโครงสร้างพื้นฐาน สาธารณูปโภค สาธารณูปการ ให้ได้มาตรฐานเพียงพอต่อความต้องการของประชาชน และให้เอื้อต่อการพัฒนาเศรษฐกิจและสังคมอย่างทั่วถึงและยั่งยืน

พันธกิจที่ ๒ ด้านเศรษฐกิจ การเกษตรและการท่องเที่ยว ส่งเสริมพัฒนาการเกษตรและเพิ่มขีดความสามารถในการแข่งขัน การเพิ่มผลผลิต การยกระดับคุณภาพผลผลิตทั้งภาคเกษตร อุตสาหกรรม การลงทุน การจัดจำหน่าย และการท่องเที่ยว โดยการมีส่วนร่วมของทุกภาคส่วนที่เกี่ยวข้องเพื่อสร้างรายได้ที่ดีกินดี และความมั่นคงในชีวิต

พันธกิจที่ ๓ ด้านสังคม และการพัฒนาคุณภาพชีวิต ส่งเสริมปรัชญาเศรษฐกิจพอเพียงและพัฒนาสังคมให้น่าอยู่ มีความเข้มแข็งปลอดภัยจากยาเสพติด ประชาชนมีส่วนร่วม เพื่อยกระดับคุณภาพชีวิตของประชาชนทุกกลุ่มให้ดีขึ้น รวมทั้งการส่งเสริมให้ประชาชนได้รับการบริการขั้นพื้นฐานอย่างทั่วถึงและเพียงพอ

พันธกิจที่ ๔ ด้านศาสนา ศิลปวัฒนธรรม และภูมิปัญญาท้องถิ่น ทำนุบำรุงศาสนา รักษาเอกลักษณ์ทางศิลปวัฒนธรรม สภาพแวดล้อมทางโบราณสถาน และแหล่งประวัติศาสตร์ รวมทั้งศิลปวัฒนธรรม ประเพณี และภูมิปัญญาท้องถิ่นให้ดำรงอยู่และสืบทอดต่อไป

พันธกิจที่ ๕ ด้านทรัพยากรธรรมชาติและสิ่งแวดล้อม ส่งเสริมกระบวนการมีส่วนร่วมในการบริหารจัดการทรัพยากรธรรมชาติ สิ่งแวดล้อม เพื่อสร้างความสมดุลโดยใช้แนวทางการจัดการแบบบูรณาการ และให้ชุมชนเป็นฐานแห่งการพัฒนา และเสนอโครงการพระราชดำริฯ

พันธกิจที่ ๖ ด้านการศึกษาและการกีฬา โดยส่งเสริมการพัฒนาเด็ก และเยาวชน เพื่อสังคมแห่งการเรียนรู้ ยกระดับคุณภาพการจัดการศึกษาในทุกระบบและกลุ่มผู้ด้อยโอกาส รองรับการเข้าสู่ประชาคมเศรษฐกิจอาเซียน สนับสนุนและส่งเสริมการกีฬาสู่ความเป็นเลิศ

พันธกิจที่ ๗ ด้านสาธารณสุขและการสร้างเสริมสุขภาพประชาชน ส่งเสริมกระบวนการมีส่วนร่วมในการพัฒนางานสาธารณสุขในท้องถิ่น ให้ประชาชนได้รับการบริการขั้นพื้นฐานอย่างทั่วถึงและเพียงพอ โดยใช้แนวทางการจัดการแบบบูรณาการ

พันธกิจที่ ๘ ด้านการเมืองและการบริหารจัดการองค์กร ใช้เทคโนโลยีเพื่อการเสริมสร้างประสิทธิภาพการบริหารจัดการองค์กรและพัฒนาศักยภาพของบุคลากรอย่างมีส่วนร่วม บริหารงานด้วยความรวดเร็ว โปร่งใส โดยยึดฐานประชาธิปไตยและธรรมาภิบาล เพิ่มขีดความสามารถของบุคลากรภายในองค์กร

๔. ยุทธศาสตร์การพัฒนา

การวางแผนยุทธศาสตร์การพัฒนาขององค์กรปกครองส่วนท้องถิ่นเป็นกระบวนการกำหนดทิศทางในอนาคตขององค์กรปกครองส่วนท้องถิ่น โดยกำหนดสภาพการณ์ที่ต้องการบรรลุและแนวทางในการบรรลุบนพื้นฐานของการรวบรวมและวิเคราะห์ข้อมูลอย่างรอบด้านและเป็นระบบ โดยสามารถจัดสรรทรัพยากรที่มีอยู่อย่างจำกัดได้อย่างมีประสิทธิภาพ ยุทธศาสตร์การพัฒนาจึงเป็นการกำหนดทิศทางการพัฒนาขององค์กรปกครองส่วนท้องถิ่นได้อย่างกว้างขวาง อีกทั้งเป็นเครื่องมือที่กำหนดทิศทางการจัดทำแผนพัฒนาสามปีขององค์กรปกครองส่วนท้องถิ่นและแนวทางการพัฒนา ซึ่งเป็นเครื่องมือที่จะช่วยให้การพิจารณาดำเนินการอย่างรอบคอบให้เห็นถึงความสัมพันธ์เชื่อมโยงระหว่างการวางแผน จัดทำแผน และการดำเนินการให้ส่งผลสนับสนุนให้มีประสิทธิภาพและประสิทธิผล ใช้ทรัพยากรการบริหารให้เกิดประโยชน์สาธารณะสูงสุด

จากวิสัยทัศน์และพันธกิจของการพัฒนาตำบลทาบลาตุก จึงได้กำหนดประเด็นยุทธศาสตร์ที่จะต้องดำเนินการพัฒนาเพื่อให้บรรลุผลตามวิสัยทัศน์ที่ได้ตั้งไว้ดังต่อไปนี้

- ประเด็นยุทธศาสตร์ที่ ๑ การพัฒนาด้านโครงสร้างพื้นฐาน
- ประเด็นยุทธศาสตร์ที่ ๒ การพัฒนาการด้านเศรษฐกิจ การเกษตรและการท่องเที่ยว
- ประเด็นยุทธศาสตร์ที่ ๓ การพัฒนาด้านสังคม และคุณภาพชีวิต
- ประเด็นยุทธศาสตร์ที่ ๔ การพัฒนาการด้านศาสนา ศิลปวัฒนธรรมและภูมิปัญญาท้องถิ่น
- ประเด็นยุทธศาสตร์ที่ ๕ การพัฒนาด้านทรัพยากรธรรมชาติและสิ่งแวดล้อม
- ประเด็นยุทธศาสตร์ที่ ๖ การพัฒนาด้านการศึกษาและกีฬา
- ประเด็นยุทธศาสตร์ที่ ๗ การพัฒนาด้านสาธารณสุขและการเสริมสร้างสุขภาพประชาชน
- ประเด็นยุทธศาสตร์ที่ ๘ การพัฒนาด้านการเมืองและการบริหารจัดการองค์กร

๕. ตัวชี้วัด

ตัวชี้วัดวิสัยทัศน์แบ่งออกเป็นสองส่วน คือ

๑. ตัวชี้วัดความน่าอยู่
๒. ตัวชี้วัดคุณภาพชีวิตของ คณะกรรมการอำนวยการงานพัฒนาคุณภาพชีวิตของประชาชน พช. ซึ่งสามารถใช้ข้อมูลความจำเป็นพื้นฐาน (จปฐ.) และข้อมูลพื้นฐาน โดยแบ่งออกเป็น ๕ หมวด ได้แก่
 - ความจำเป็นพื้นฐาน
 - การพัฒนาทุนมนุษย์
 - การเติบโตและความมั่นคงทางเศรษฐกิจ
 - การอนุรักษ์ทรัพยากรธรรมชาติและสิ่งแวดล้อม
 - คุณธรรมและความสามัคคีของคนในสังคม

มีรายละเอียดตัวชี้วัดภายในแต่ละหมวดแยกตามประเด็นดังนี้

ตัวชี้วัด	ความ น่าอยู่	ชีวิตที่มี คุณภาพ
หมวดที่ ๑ ความจำเป็นพื้นฐาน		
๑. ร้อยละของสถานพยาบาลที่ได้รับการรับรองคุณภาพ HA	√	√
๒. ร้อยละของครัวเรือนที่เข้าถึงน้ำเพื่ออุปโภคบริโภค ไฟฟ้า และ อินเทอร์เน็ต	√	√
๓. ร้อยละของครัวเรือนที่มีความเป็นระเบียบเรียบร้อย สะอาด ถูก สุขลักษณะ และไม่ถูกรบกวนจากมลพิษ	√	
๔. ร้อยละของครัวเรือนที่มีความอบอุ่น และปลอดภัยในชีวิตและทรัพย์สิน	√	
หมวด ๒ การพัฒนาทุนมนุษย์		
๑. จำนวนปีการศึกษาเฉลี่ยของประชากร		√
๒. ค่าคะแนนเฉลี่ย O - net ม.๓		√
๓. ร้อยละเด็กจบการศึกษาบังคับ ๙ ปี ที่ไม่ได้เรียนต่อและยังไม่มียานทำ ได้รับการฝึกอบรมด้านอาชีพ		√
๔. สัดส่วนคนอายุ ๑๕-๖๐ ปี อ่าน เขียน ภาษาไทยและคิดเลขอย่างง่ายได้		√
หมวด ๓ การเติบโตและความมั่นคงทางเศรษฐกิจ		
๑. อัตราการเปลี่ยนแปลงรายได้ของครัวเรือนและสมาชิกในครัวเรือนเฉลี่ย		√
๒. อัตราการเปลี่ยนแปลงการออมของครัวเรือนและสมาชิกเฉลี่ย		√
๓. อัตราส่วนหนี้ต่อรายได้ของครัวเรือนเฉลี่ย		√
๔. อัตราการว่างงาน		√
๕. สัดส่วนของประชาชนที่อยู่ใต้เส้นความยากจน		√
๖. สัมประสิทธิ์การกระจายรายได้		√
หมวดที่ ๔ การอนุรักษ์พลังงานและสิ่งแวดล้อม		
๑. อัตราการเปลี่ยนแปลงพื้นที่ป่าในตำบล	√	
๒. สัดส่วนปริมาณขยะในตำบลต่อประชากร	√	√
๓. สัดส่วนการใช้ไฟฟ้าและน้ำมันเชื้อเพลิงต่อครัวเรือน		√
๔. สัดส่วนการใช้ไฟฟ้าและน้ำมันเชื้อเพลิงของอุตสาหกรรม		√
หมวดที่ ๕ คุณธรรมและความสามัคคีของคนในชุมชน		
๑. สัดส่วนครัวเรือนที่คนในครัวเรือนไม่ดื่มสุรา ไม่สูบบุหรี่	√	√
๒. สัดส่วนคนอายุ ๖ ปีขึ้นไป ปฏิบัติกิจกรรมทางศาสนาอย่างน้อยสัปดาห์ ละ ๑ ครั้ง	√	√
๓. สัดส่วนผู้สูงอายุ คนพิการ ได้รับการดูแลจากคนในครัวเรือน ชุมชน หรือ ภาครัฐ	√	√
๔. คนในครัวเรือนมีส่วนร่วมทำกิจกรรม สาธารณะเพื่อประโยชน์ของชุมชน	√	√

หมายเหตุ : ตัวชี้วัดที่มีการผกผันของข้อมูล

๖. คำเป้าหมายและกลยุทธ์

ประเด็นยุทธศาสตร์ที่ ๑ การพัฒนาด้านโครงสร้างพื้นฐาน

พันธกิจ ส่งเสริมและพัฒนาโครงสร้างพื้นฐาน สาธารณูปโภค สาธารณูปการ ให้ได้มาตรฐานเพียงพอต่อความต้องการของประชาชน และให้เอื้อต่อการพัฒนาเศรษฐกิจและสังคมอย่างทั่วถึงและยั่งยืน

เป้าประสงค์ และตัวชี้วัดเป้าประสงค์

เป้าประสงค์ (Goals)	ตัวชี้วัด (KPIs)
๑. ประชาชนสามารถสัญจรไปมาและขนส่งผลผลิตได้อย่างสะดวกสบายและปลอดภัย	๑.๑ ร้อยละความพึงพอใจของประชาชนต่อการสัญจรไปมาอย่างปลอดภัย
๒. ประชาชนมีสาธารณูปโภคสาธารณูปการเพื่อการพัฒนาอาชีพอย่างทั่วถึงและเพียงพอ	๒.๑ จำนวนแหล่งน้ำเพื่อการเกษตรที่ได้รับการพัฒนา ๒.๒ จำนวนพื้นที่การเกษตรที่ได้รับประโยชน์จากการขยายเขตไฟฟ้า ๒.๓ จำนวนไฟกึ่งที่ติดตั้ง

กลยุทธ์/แนวทางการพัฒนา และตัวชี้วัดระดับกลยุทธ์

กลยุทธ์ / แนวทางการพัฒนา	ตัวชี้วัด (KPIs)
๑. พัฒนาและจัดหาระบบไฟฟ้าและประปา	๑. จำนวนที่เพิ่มขึ้น
๒. พัฒนาเส้นทางคมนาคมและการขนส่ง	๒. จำนวนที่เพิ่มขึ้น
๓. พัฒนาระบบสาธารณูปโภค และสาธารณูปการ	๓. จำนวนที่เพิ่มขึ้น

หน่วยงานรับผิดชอบหลัก

กองช่าง

ความเชื่อมโยง

๑. ยุทธศาสตร์จังหวัด : ยุทธศาสตร์ที่ ๑ การพัฒนาอุตสาหกรรมและเศรษฐกิจสร้างสรรค์ และเป็นมิตรต่อสิ่งแวดล้อม

ประเด็นยุทธศาสตร์ที่ ๒ การพัฒนาด้านเศรษฐกิจ การเกษตรและการท่องเที่ยว

พันธกิจ ส่งเสริมและพัฒนาการเกษตรและเพิ่มขีดความสามารถในการแข่งขัน การเพิ่มผลผลิต การยกระดับคุณภาพผลผลิตทั้งภาคเกษตร อุตสาหกรรม การลงทุน การจัดจำหน่าย และการท่องเที่ยว โดยการมีส่วนร่วมของทุกภาคส่วนที่เกี่ยวข้องเพื่อสร้างความอยู่ดีกินดีและมีความมั่นคงในชีวิต

เป้าประสงค์ และตัวชี้วัดเป้าประสงค์

เป้าประสงค์ (Goals)	ตัวชี้วัด (KPIs)
๑. ประชาชนมีอาชีพและรายได้	๑.๑ ร้อยละของครัวเรือนที่มีรายได้มากกว่ารายจ่ายที่ได้จากบัญชีครัวเรือน
๒. ส่งเสริมอาชีพแก่เกษตรกร เพิ่มผลผลิตและขีดความสามารถในการแข่งขันทางการตลาด	๒.๑ จำนวนครั้งที่ส่งเสริมอาชีพ ๒.๒ จำนวนผลผลิตทางการเกษตรแต่ละปี ๒.๓ กำไรขั้นต้นที่เพิ่มขึ้นจากการขายผลผลิตทางการเกษตร
๓. ส่งเสริม สนับสนุนและพัฒนาแหล่งท่องเที่ยว	๓.๑ จำนวนแหล่งท่องเที่ยวที่สามารถให้บริการแก่นักท่องเที่ยว ๓.๒ จำนวนนักท่องเที่ยวในแต่ละปี

กลยุทธ์/แนวทางการพัฒนา และตัวชี้วัดระดับกลยุทธ์

เป้าประสงค์ (Goals)	ตัวชี้วัด (KPIs)
๑. ส่งเสริมและพัฒนาอาชีพแก่ประชาชน	๑. จำนวนโครงการส่งเสริมอาชีพ
๒. ส่งเสริมและพัฒนาการเกษตร	๒. จำนวนโครงการส่งเสริมด้านการเกษตร
๓. ส่งเสริมและพัฒนาการท่องเที่ยวทั้งระบบ	๓. จำนวนครั้งที่มีการส่งเสริมและพัฒนาการท่องเที่ยว

หน่วยงานรับผิดชอบหลัก

สำนักปลัด

ความเชื่อมโยง

- ยุทธศาสตร์จังหวัด : ยุทธศาสตร์ที่ ๑ การพัฒนาอุตสาหกรรมและเศรษฐกิจสร้างสรรค์ และเป็นมิตรต่อสิ่งแวดล้อม
- ยุทธศาสตร์จังหวัด : ยุทธศาสตร์ที่ ๒ ยุทธศาสตร์การส่งเสริมและการพัฒนาการเกษตรสู่เมืองเกษตรปลอดภัย

ประเด็นยุทธศาสตร์ที่ ๓ การพัฒนาด้านสังคมและคุณภาพชีวิต

พันธกิจ ส่งเสริมปรัชญาเศรษฐกิจพอเพียง พัฒนาสังคมให้น่าอยู่ มีความเข้มแข็งปลอดภัยจากยาเสพติด ประชาชนมีส่วนร่วม เพื่อยกระดับคุณภาพชีวิตของประชาชนทุกกลุ่มให้ดีขึ้น รวมทั้งการส่งเสริมให้ประชาชนได้รับการบริการขั้นพื้นฐานอย่างทั่วถึงและเพียงพอ

เป้าประสงค์ และตัวชี้วัดเป้าประสงค์

เป้าประสงค์ (Goals)	ตัวชี้วัด (KPIs)
๑. ยกระดับคุณภาพชีวิตของประชาชน ๒. ส่งเสริมและพัฒนากระบวนการทำงานให้ได้มาตรฐานและประชาชนมีความศรัทธาต่อการบริหารจัดการขององค์กรปกครองส่วนท้องถิ่น ๓. ส่งเสริมบทบาทของชุมชนในการมีส่วนร่วมรณรงค์ป้องกันและแก้ไขปัญหายาเสพติด	๑.๑ ร้อยละของ GDP ที่เพิ่มขึ้น ๑.๒ ร้อยละของประชาชนที่มารับบริการที่เทศบาลมีความพึงพอใจต่อการบริการ ๓.๑ จำนวนของผู้ขาย/ผู้เสพ ยาเสพติดมีจำนวนลดลง

กลยุทธ์/แนวทางการพัฒนา และตัวชี้วัดระดับกลยุทธ์

กลยุทธ์ / แนวทางการพัฒนา	ตัวชี้วัด (KPIs)
๑. พัฒนาศักยภาพและคุณภาพชีวิตแก่ประชาชน ๒. สร้างความเข้มแข็งของชุมชน และป้องกันและแก้ไขปัญหายาเสพติดและอาชญากรรม ๓. ส่งเสริมหลักปรัชญาเศรษฐกิจพอเพียง	๑.๑ ร้อยละของการผ่านเกณฑ์มาตรฐานของการสำรวจ จปฐ. ๒.๑ จำนวนร้อยละที่ลดลงของปัญหาอาชญากรรมและยาเสพติด ๓.๑ จำนวนโครงการที่ส่งเสริมหลักปรัชญาเศรษฐกิจพอเพียง

หน่วยงานรับผิดชอบหลัก

สำนักปลัด

ความเชื่อมโยง

๑. ยุทธศาสตร์จังหวัด : ยุทธศาสตร์ที่ ๔ การพัฒนาสังคม คุณภาพชีวิต และความมั่นคง

ประเด็นยุทธศาสตร์ที่ ๔ การพัฒนาด้านศาสนา ศิลปวัฒนธรรมและภูมิปัญญาท้องถิ่น

พันธกิจ ทำนุบำรุงศาสนา รักษาเอกลักษณ์ทางศิลปวัฒนธรรม สภาพแวดล้อมทางโบราณสถาน และแหล่งประวัติศาสตร์ รวมทั้งศิลปวัฒนธรรม ประเพณี และภูมิปัญญาท้องถิ่นให้ดำรงอยู่และสืบทอดต่อไป

เป้าประสงค์ และตัวชี้วัดเป้าประสงค์

เป้าประสงค์ (Goals)	ตัวชี้วัด (KPIs)
๑. ศาสนา ศิลปวัฒนธรรม จารีตประเพณีภูมิปัญญาท้องถิ่นและการดำรงไว้ซึ่งอัตลักษณ์ทางวัฒนธรรมของพื้นที่	๑.๑ จำนวนครั้งที่มีการจัดงานประเพณีประจำปี ๑.๒ จำนวนผู้เข้าร่วมงานประเพณี ๑.๓ จำนวนครั้งที่มีการส่งเสริม

กลยุทธ์ / แนวทางการพัฒนา และตัวชี้วัดระดับกลยุทธ์

กลยุทธ์ / แนวทางการพัฒนา	ตัวชี้วัด (KPIs)
๑. อนุรักษ์ พื้นฟู สืบสาน เผยแพร่ศิลปวัฒนธรรมและภูมิปัญญาท้องถิ่น ๒. ส่งเสริมศาสนา ศิลธรรม คุณธรรม และจริยธรรม ๓. อนุรักษ์และพัฒนาแหล่งโบราณสถาน โบราณวัตถุและสถานที่สำคัญ	๑. จำนวนโครงการด้านศิลปวัฒนธรรมและภูมิปัญญาท้องถิ่น ๒. จำนวนโครงการด้านศาสนา ศิลธรรม คุณธรรม และจริยธรรม ๓. จำนวนครั้งที่มีการส่งเสริมการอนุรักษ์และและพัฒนาแหล่งโบราณสถาน โบราณวัตถุ และสถานที่สำคัญ

หน่วยงานที่รับผิดชอบ

กองการศึกษา

ความเชื่อมโยง

๑. ยุทธศาสตร์จังหวัด : ยุทธศาสตร์ที่ ๓ การพัฒนาสู่เมืองแห่งวัฒนธรรม และการท่องเที่ยวแบบสมดุลและยั่งยืน

ประเด็นยุทธศาสตร์ที่ ๕ การพัฒนาด้านทรัพยากรและสิ่งแวดล้อม

พันธกิจ ส่งเสริมกระบวนการมีส่วนร่วมในการบริหารจัดการทรัพยากรธรรมชาติ สิ่งแวดล้อมเพื่อสร้างความสมดุลโดยใช้แนวทางการจัดการรูปแบบบูรณาการและให้ชุมชนเป็นฐานแห่งการพัฒนา และสนองโครงการพระราชดำริฯ

เป้าประสงค์ และตัวชี้วัดเป้าประสงค์

เป้าประสงค์ (Goals)	ตัวชี้วัด (KPIs)
๑. ทรัพยากรธรรมชาติและสิ่งแวดล้อมได้รับการอนุรักษ์และฟื้นฟูให้กลับมาอุดมสมบูรณ์ ๒. ส่งเสริมบทบาทของชุมชนให้เข้ามามีส่วนร่วมและรับผิดชอบในการบริหารจัดการด้านทรัพยากรธรรมชาติและสิ่งแวดล้อมให้ยั่งยืน	๑. พื้นที่ป่าที่ได้รับการอนุรักษ์และฟื้นฟู ๒. ประชาชนในตำบลทาบลาดูมีความรู้ความเข้าใจเกี่ยวกับการดูแลทรัพยากรและสิ่งแวดล้อม ๒.๒ ครีวเรือนมรการบริหารจัดการขยะที่มีการกำจัดอย่างถูกสุขลักษณะ

กลยุทธ์/แนวทางการพัฒนา และตัวชี้วัดระดับกลยุทธ์

กลยุทธ์ / แนวทางการพัฒนา	ตัวชี้วัด (KPIs)
๑. การส่งเสริมการมีส่วนร่วมในการอนุรักษ์ ฟื้นฟู และการบริหารจัดการทรัพยากรธรรมชาติและสิ่งแวดล้อม ๒. การบริหารจัดการขยะมูลฝอย สิ่งปฏิกูล และน้ำเสียในชุมชน	๑. จำนวนโครงการที่ส่งเสริมด้านทรัพยากรธรรมชาติและสิ่งแวดล้อม ๒. จำนวนโครงการที่เกี่ยวกับการบริหารจัดการขยะและสิ่งปฏิกูลต่างๆในชุมชน

หน่วยงานรับผิดชอบหลัก

กองสาธารณสุขและสิ่งแวดล้อม

ความเชื่อมโยง

๑. ยุทธศาสตร์จังหวัด : ยุทธศาสตร์ที่ ๕ การอนุรักษ์ ฟื้นฟู ทรัพยากรธรรมชาติและสิ่งแวดล้อม และการบริหารจัดการน้ำแบบบูรณาการ

ประเด็นยุทธศาสตร์ที่ ๖ การพัฒนาทางการศึกษาและกีฬา

พันธกิจ ส่งเสริมการพัฒนาเด็ก เยาวชน เพื่อสังคมแห่งการเรียนรู้ ยกระดับคุณภาพการจัดการศึกษาในทุกระบบและกลุ่มผู้ด้อยโอกาส รองรับการเข้าสู่ประชาคมเศรษฐกิจอาเซียน สนับสนุนและส่งเสริมการกีฬาสู่ความเป็นเลิศ

เป้าประสงค์ และตัวชี้วัดเป้าประสงค์

เป้าประสงค์ (Goals)	ตัวชี้วัด (KPIs)
๑. ยกระดับคุณภาพการจัดการศึกษาในทุกระบบ และในกลุ่มผู้ด้อยโอกาส พร้อมทั้งรองรับการเข้าสู่ประชาคมเศรษฐกิจอาเซียน ๒. ส่งเสริมการกีฬาสู่ความเป็นเลิศ	๑. ประชาชนทุกคนได้รับการศึกษาโดยเท่าเทียมกัน ๑.๒ มีการสอนภาษาของประเทศอาเซียน ๒.๑ จำนวนครั้งของการจัดการแข่งขันกีฬา ๒.๒ จำนวนนักกีฬาที่เข้าร่วมการแข่งขันในแต่ละครั้ง

กลยุทธ์/แนวทางการพัฒนา และตัวชี้วัดระดับกลยุทธ์

กลยุทธ์ / แนวทางการพัฒนา	ตัวชี้วัด (KPIs)
๑. ยกระดับคุณภาพการศึกษาทุกระบบ และกลุ่มผู้ด้อยโอกาสเพื่อรองรับการเข้าสู่ประชาคมเศรษฐกิจอาเซียน ๒. ส่งเสริมสถานศึกษาให้เป็นฐานแห่งการพัฒนา ๓. สนับสนุนและส่งเสริมการกีฬาและนันทนาการในท้องถิ่น	๑. จำนวนผู้ผ่านเกณฑ์มาตรฐานการวัดระดับด้านดารศึกษา ๒. จำนวนสถานศึกษาที่ได้รับการส่งเสริม ๓. จำนวนโครงการที่ส่งเสริมด้านการกีฬาและนันทนาการในท้องถิ่น

หน่วยงานที่รับผิดชอบ

กองการศึกษา

ความเชื่อมโยง

๑. ยุทธศาสตร์จังหวัด : ยุทธศาสตร์ที่ ๔ ยุทธศาสตร์การพัฒนาสังคม คุณภาพชีวิต และความมั่นคง

ประเด็นยุทธศาสตร์ที่ ๗ การพัฒนาด้านสาธารณสุขและการเสริมสร้างสุขภาพประชาชน

พันธกิจ ส่งเสริมกระบวนการมีส่วนร่วมในการพัฒนางานสาธารณสุขในท้องถิ่น ให้ประชาชนได้รับการบริการขั้นพื้นฐานอย่างทั่วถึง และเพียงพอ โดยใช้แนวทางการจัดการแบบบูรณาการ

เป้าประสงค์ และตัวชี้วัดเป้าประสงค์

เป้าประสงค์ (Goals)	ตัวชี้วัด (KPIs)
๑. ส่งเสริมและสนับสนุนกิจกรรมในด้านสาธารณสุขเพื่อให้ประชาชนมีสุขภาพแข็งแรงสมบูรณ์ทั้งด้านร่างกายและจิตใจ	๑.๑ จำนวนครั้งที่สนับสนุนโครงการด้านสาธารณสุข ๑.๒ ร้อยละที่ลดลงของจำนวนผู้ป่วยที่เข้ารับการรักษาในสถานพยาบาล

กลยุทธ์/แนวทางการพัฒนา และตัวชี้วัดระดับกลยุทธ์

กลยุทธ์ / แนวทางการพัฒนา	ตัวชี้วัด (KPIs)
๑. พัฒนาคุณภาพการให้บริการสุขภาพทั้งระบบ	๑. ร้อยละความพึงพอใจของประชาชนต่อการบริการด้านสาธารณสุข
๒. ส่งเสริมและสนับสนุนการพัฒนาศักยภาพบุคลากรด้านสาธารณสุข	๒. จำนวนบุคลากรด้านสาธารณสุขที่ได้รับการพัฒนาศักยภาพ

หน่วยงานที่รับผิดชอบ

กองสาธารณสุขและสิ่งแวดล้อม

ความเชื่อมโยง

๑. ยุทธศาสตร์จังหวัด : ยุทธศาสตร์ที่ ๔ ยุทธศาสตร์การพัฒนาสังคม คุณภาพชีวิต และความมั่นคง

ประเด็นยุทธศาสตร์ที่ ๘ การพัฒนาด้านการเมืองและการบริหารจัดการองค์กร

พันธกิจ ใช้เทคโนโลยีสารสนเทศเพื่อ เสริมสร้างประสิทธิภาพการบริหารจัดการองค์กรและพัฒนา ศักยภาพบุคลากรอย่างมีส่วนร่วม บริหารงานด้วยความรวดเร็ว โปร่งใสโดยยึดฐานวัฒนธรรม ประชาธิปไตยและธรรมาภิบาล เพิ่มขีดความสามารถของบุคลากรภายในองค์กร

เป้าประสงค์ และตัวชี้วัดเป้าประสงค์

เป้าประสงค์ (Goals)	ตัวชี้วัด (KPIs)
๑. เพื่อยกระดับการใช้บริการสาธารณะของเทศบาล ให้มีความรวดเร็ว และมีประสิทธิภาพ	๑. ร้อยละความพึงพอใจของประชาชนที่ได้จากการสำรวจ
๒. เพื่อให้เกิดการบริหารจัดการที่ดี โปร่งใส และสามารถตรวจสอบได้	๒.๑ จำนวนครั้งของการทุจริตคอร์รัปชันของผู้บริหาร และพนักงานที่ตรวจพบ

กลยุทธ์/แนวทางการพัฒนา และตัวชี้วัดระดับกลยุทธ์

กลยุทธ์ / แนวทางการพัฒนา	ตัวชี้วัด (KPIs)
๑. แนวทางการสื่อสารและประชาสัมพันธ์ขององค์กร ปกครองส่วนท้องถิ่น	๑. จำนวนโครงการด้านการการประชาสัมพันธ์ของ องค์กรปกครองส่วนท้องถิ่น
๒. แนวทางการส่งเสริมการมีส่วนร่วมของประชาชน ในการบริหารจัดการท้องถิ่น	๒. จำนวนประชากรที่เข้ามามีส่วนร่วมในการบริหาร จัดการท้องถิ่น
๓. แนวทางการพัฒนาศักยภาพบุคลากรองค์กร ปกครองส่วนท้องถิ่นและกลุ่มต่างๆ	๓. จำนวนบุคลากรที่ได้รับการพัฒนาศักยภาพ
๔. แนวทางการปรับปรุงและพัฒนาเครื่องมือ เครื่องใช้และสถานที่ปฏิบัติงาน	๔. จำนวนเครื่องมือ เครื่องใช้ และอุปกรณ์ที่ใช้ใน การปฏิบัติงาน
๕. แนวทางการปรับปรุงและพัฒนารายได้ของ ท้องถิ่น	๕. จำนวนรายได้ที่เพิ่มขึ้น
๖. แนวทางการพัฒนาเทคโนโลยีสารสนเทศด้าน ระบบฐานข้อมูลท้องถิ่น เพื่อการบริหารจัดการ ภายในองค์กรและการให้บริการประชาชน	๖. ร้อยละความพึงพอใจของประชาชนในการใช้ เทคโนโลยีสารสนเทศเพื่อการบริหารจัดการและ ให้บริการประชาชน

หน่วยงานที่รับผิดชอบ

ทุกกอง

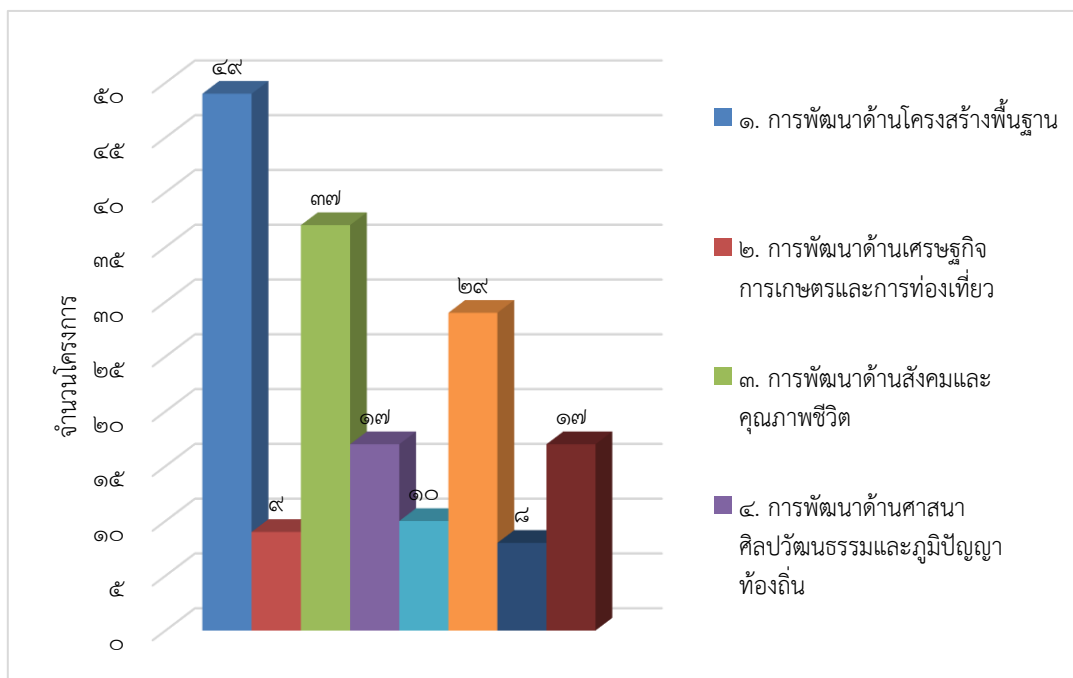
๗. การวางแผนพัฒนา

เทศบาลตำบลทาบลาตุ๊กได้ดำเนินการทบทวนแผนพัฒนาท้องถิ่นห้าปี (พ.ศ. ๒๕๖๑ – ๒๕๖๕) ตามกระบวนการที่บัญญัติไว้ในระเบียบกระทรวงมหาดไทยว่าด้วยการจัดทำแผนพัฒนาองค์กรปกครองส่วนท้องถิ่น พ.ศ. ๒๕๔๘ และที่แก้ไขเพิ่มเติม (ฉบับที่ ๓) พ.ศ. ๒๕๖๑ โดยผ่านการมีส่วนร่วมของประชาชน ได้แก่ การจัดเวทีประชาคมเพื่อรับฟังปัญหาและความต้องการที่แท้จริงของประชาชนในพื้นที่ การประชุมคณะกรรมการสนับสนุนแผน การประชุมคณะกรรมการพัฒนา ก่อนนำมาจัดทำโครงการเพื่อพัฒนาพื้นที่และบรรจุไว้ในแผนพัฒนาห้าปี

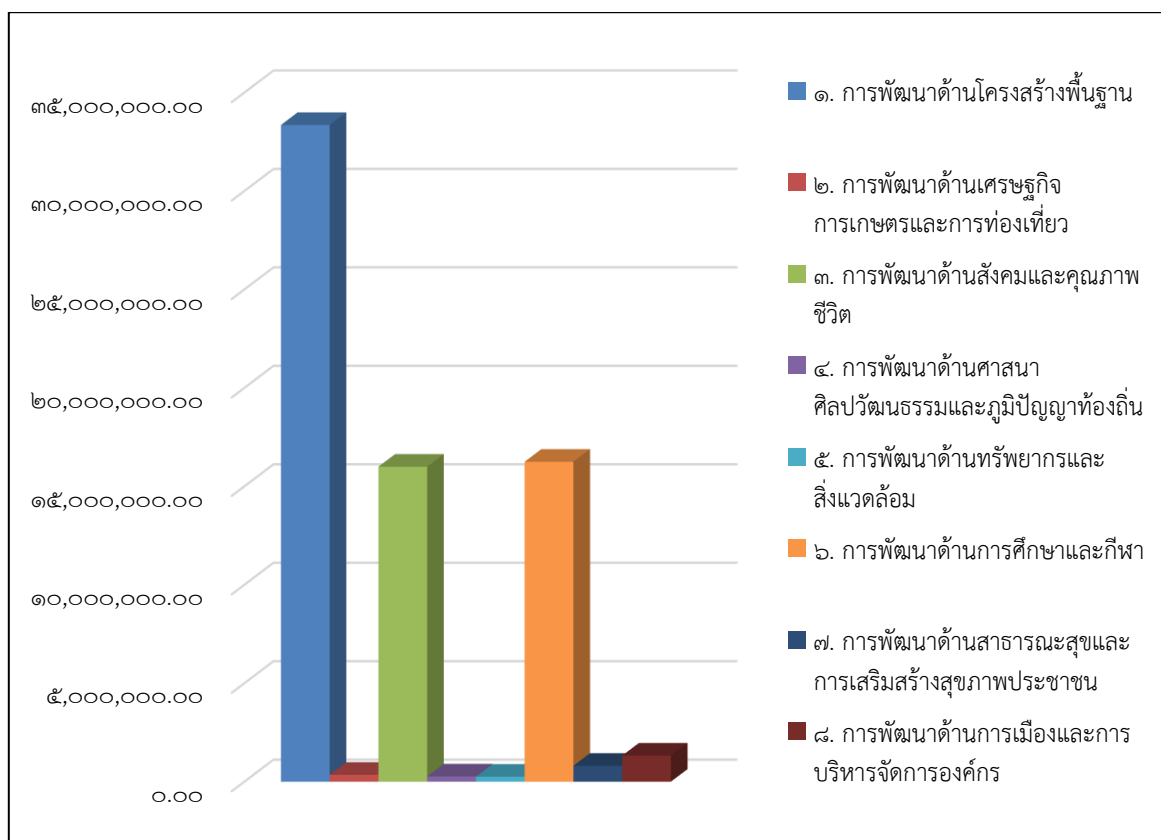
เทศบาลตำบลทาบลาตุ๊กได้ประกาศใช้แผนพัฒนาท้องถิ่นห้าปี (พ.ศ. ๒๕๖๑ – ๒๕๖๕) เมื่อวันที่ ๑๔ มิถุนายน พ.ศ. ๒๕๖๒ โดยได้กำหนดโครงการที่จะดำเนินการตามแผนพัฒนาในปี ๒๕๖๔ รวม ๑๗๖ โครงการ งบประมาณ ๙๔,๕๒๗,๕๐๐.- บาท สามารถจำแนกตามยุทธศาสตร์ ได้ดังนี้

ยุทธศาสตร์	โครงการ	งบประมาณ
๑. การพัฒนาด้านโครงสร้างพื้นฐาน	๔๙	๓๓,๓๕๒,๐๐๐.๐๐
๒. การพัฒนาด้านเศรษฐกิจ การเกษตรและการท่องเที่ยว	๙	๓๕๒,๕๐๐.๐๐
๓. การพัฒนาด้านสังคมและคุณภาพชีวิต	๓๗	๑๕,๙๙๗,๕๐๐.๐๐
๔. การพัฒนาด้านศาสนา ศิลปวัฒนธรรมและภูมิปัญญาท้องถิ่น	๑๗	๒๖๖,๐๐๐.๐๐
๕. การพัฒนาด้านทรัพยากรและสิ่งแวดล้อม	๑๐	๒๕๕,๐๐๐.๐๐
๖. การพัฒนาด้านการศึกษาและกีฬา	๒๙	๑๖,๒๕๐,๒๔๐.๐๐
๗. การพัฒนาด้านสาธารณสุขและการเสริมสร้างสุขภาพประชาชน	๘	๘๑๐,๐๐๐.๐๐
๘. การพัฒนาด้านการเมืองและการบริหารจัดการองค์กร	๑๗	๑,๓๒๕,๐๐๐.๐๐
รวม	๑๗๖	๙๔,๕๒๗,๕๐๐.๐๐

แผนภูมิ แสดงจำนวนโครงการในแผนพัฒนา ๕ ปี ของเทศบาลตำบลทาบลาตุ๊ก



แผนภูมิ แสดงงบประมาณในแผนพัฒนา ๕ ปี ของเทศบาลตำบลทาบลาตุก

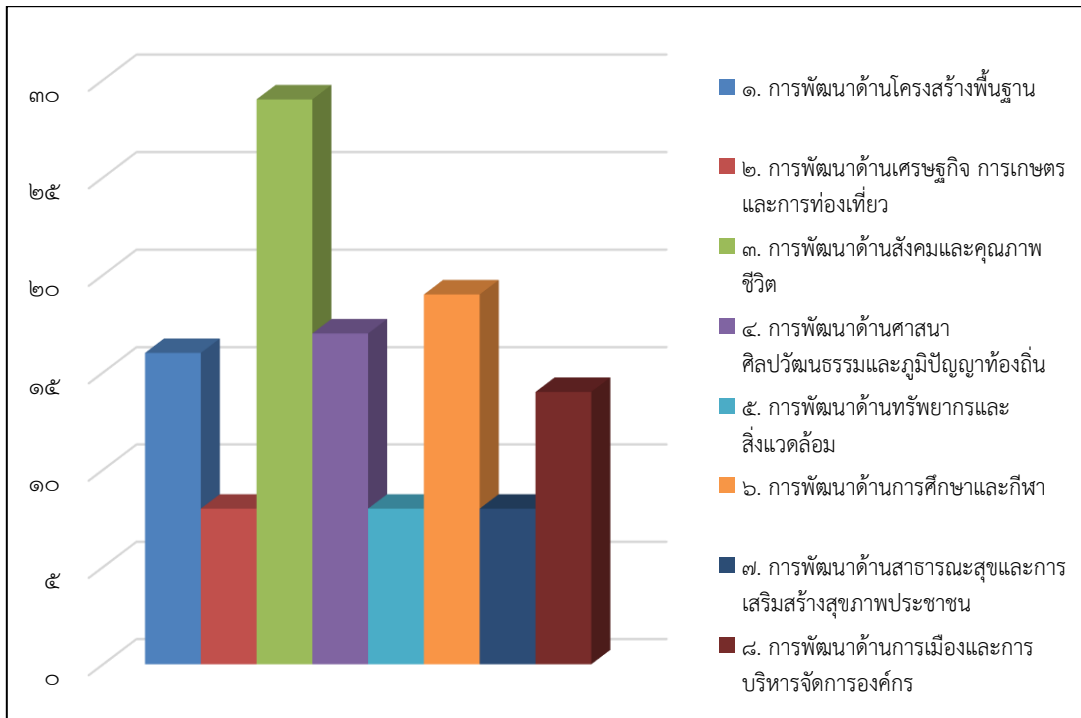


๘. การจัดหางบประมาณ

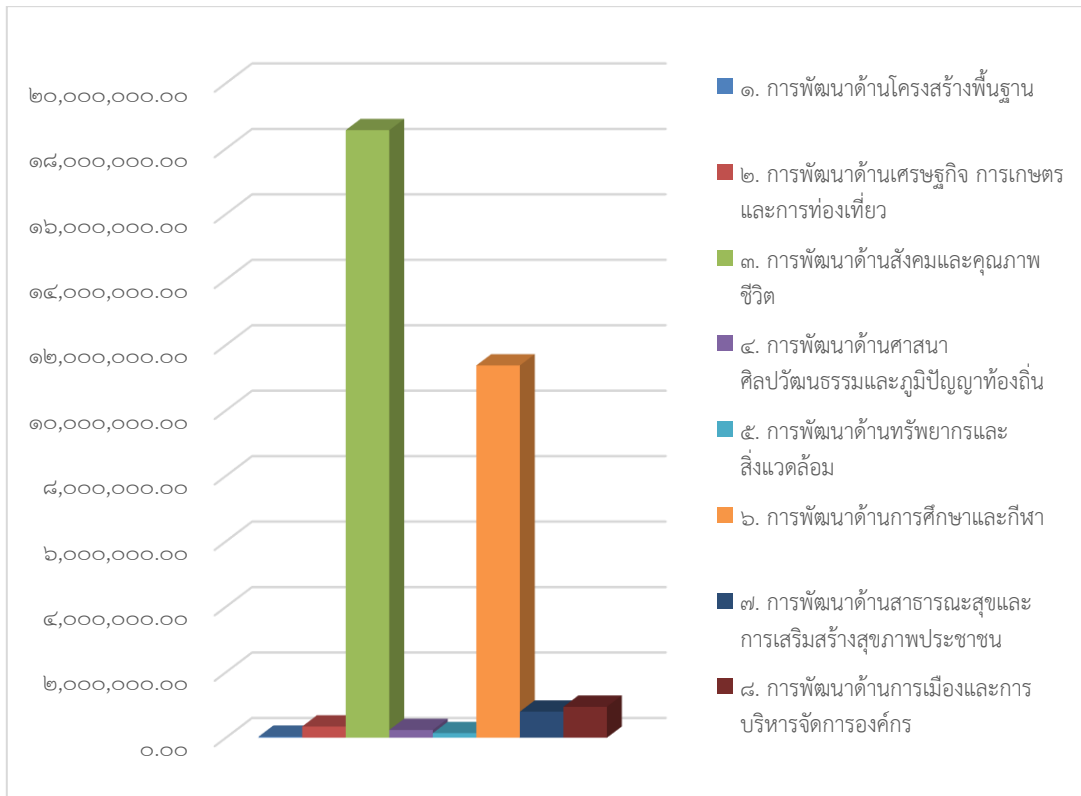
ผู้บริหารเทศบาลตำบลทาบลาตุกได้ประกาศใช้เทศบัญญัติงบประมาณรายจ่าย ประจำปีงบประมาณ ๒๕๖๔ โดยมีโครงการบรรจุอยู่ในเทศบัญญัติงบประมาณรายจ่ายประจำปี จำนวน ๑๑๙ โครงการ งบประมาณ ๓๒,๔๓๑,๕๔๒.๐๐ บาท สามารถจำแนกตามยุทธศาสตร์ได้ดังนี้

ยุทธศาสตร์	โครงการ	งบประมาณตามเทศบัญญัติ
๑. การพัฒนาโครงสร้างพื้นฐาน	๑๖	๓๑,๘๘๐.๐๐
๒. การพัฒนาเศรษฐกิจ การเกษตรและการท่องเที่ยว	๘	๓๔๒,๕๐๐.๐๐
๓. การพัฒนาสังคมและคุณภาพชีวิต	๒๙	๑๘,๕๖๔,๐๐๐.๐๐
๔. การพัฒนาศาสนา ศิลปวัฒนธรรมและภูมิปัญญาท้องถิ่น	๑๗	๒๓๖,๐๐๐.๐๐
๕. การพัฒนาทรัพยากรและสิ่งแวดล้อม	๘	๑๔๐,๐๐๐.๐๐
๖. การพัฒนาทางการศึกษาและกีฬา	๑๙	๑๑,๓๗๕,๘๙๗.๐๐
๗. การพัฒนาสาธารณสุขและการเสริมสร้างสุขภาพประชาชน	๘	๗๙๖,๑๖๕.๐๐
๘. การพัฒนาการเมืองและการบริหารจัดการองค์กร	๑๔	๙๔๕,๐๐๐.๐๐
รวม	๑๑๙	๓๒,๔๓๑,๕๔๒.๐๐

แผนภูมิ แสดงโครงการที่ได้รับอนุมัติงบประมาณตามเทศบัญญัติงบประมาณรายจ่ายประจำปี ๒๕๖๔



แผนภูมิ แสดงจำนวนงบประมาณที่ได้รับอนุมัติตามเทศบัญญัติงบประมาณรายจ่ายประจำปี ๒๕๖๔



๙. การใช้จ่ายงบประมาณ (ตุลาคม ๒๕๖๓ – มีนาคม ๒๕๖๔)

เนื่องจากสถานการณ์โรคติดเชื้อไวรัสโคโรนา ๒๐๑๙ (COVID-19) ที่มีผลกระทบต่อประชากรโลกและประเทศไทย ส่งผลกระทบต่อการพัฒนาในด้านต่าง ๆ การขยายตัวทางเศรษฐกิจลดลงจากการปรับเปลี่ยนการดำเนินชีวิตของประชาชนที่ต้องกักตัวเพื่อควบคุมโรค ทำให้รายได้ของเทศบาลตำบลทาบลาตูกน้อยกว่าประมาณการที่ตั้งไว้ จึงทำให้มีบางโครงการที่ไม่สามารถดำเนินการได้ รายละเอียดดังต่อไปนี้

ลำดับ	ชื่อโครงการตามแผน	ลงนามสัญญา
๑	โครงการโรงเรียนผู้สูงอายุ	๔๗,๓๔๑.๐๐
๒	โครงการจัดงานประเพณีรดน้ำดำหัว	๒๖,๐๐๐.๐๐
๓	โครงการการแพทย์ฉุกเฉิน	๓๙๘,๘๓๐.๐๐
๔	โครงการป้องกันและแก้ไขปัญหาหมอกควันไฟป่า	๓๗,๔๔๐.๐๐
๕	โครงการจัดกิจกรรมเนื่องในวัน อปพร.แห่งชาติ	๑๒,๕๒๐.๐๐
๖	โครงการบริหารจัดการแรงงานต่างด้าวในพื้นที่ตำบลทาบลาตูก	๔,๖๗๐.๐๐
๗	โครงการรณรงค์ป้องกันและลดอุบัติเหตุทางถนน	๖,๖๐๐.๐๐
๘	เบี้ยยังชีพผู้สูงอายุ	๘,๔๕๘,๓๐๐.๐๐
๙	เบี้ยยังชีพคนพิการ	๒,๕๔๕,๘๐๐.๐๐
๑๐	เบี้ยยังชีพผู้ป่วยเอดส์	๑๐๑,๐๐๐.๐๐
๑๑	โครงการจัดงานพระนางจามเทวีและงานฤดูหนาวจังหวัดลำพูน	๒๒,๕๐๐.๐๐
๑๒	โครงการประเพณีบวงสรวงเจ้าพ่อขุนตาน	๕,๐๐๐.๐๐
๑๓	โครงการประเพณีสงกรานต์วัดท่าทุ่งไผ่	๗,๐๐๐.๐๐
๑๔	โครงการประเพณีสงกรานต์วัดท่าป่าเปา	๔,๙๕๐.๐๐
๑๕	โครงการประเพณีสงกรานต์วัดศรีทรายมูล	๕,๔๕๐.๐๐
๑๖	โครงการจัดกิจกรรมเนื่องในวันต้นไม้แห่งชาติ	๔๒๐
๑๗	โครงการสนับสนุนค่าใช้จ่ายในการบริหารสถานศึกษา	๓๔๖,๑๖๖.๐๐
๑๘	โครงการสนับสนุนค่าใช้จ่ายในการบริหารสถานศึกษา โรงเรียนเทศบาลตำบลทาบลาตูก (ท่ากุ่มสามัคคีราษฎร์สุธรรม์)	๑,๘๓๗,๐๐๕.๘๒
๑๙	ค่าอาหารเสริม (นม)	๒๘๘,๘๘๓.๘๐
๒๐	ค่าอาหารเสริม (นม)	๒๘๘,๘๘๓.๘๐
๒๑	ค่าอาหารเสริม (นม)	๒๘๘,๘๘๓.๘๐
๒๒	เงินอุดหนุนส่วนราชการ	๔๕๕,๗๖๐.๐๐
๒๓	โครงการก่อสร้างอาคารเรียน สปช. ๒๑๒ ล./๕๗-ก อาคารเรียน ๓ ชั้น ๑๐ ห้องเรียน โรงเรียนเทศบาลตำบลทาบลาตูก (ท่ากุ่มสามัคคีราษฎร์สุธรรม์)	๒,๓๑๑,๗๔๐.๐๐
๒๔	โครงการอบรมให้ความรู้และออกตรวจเยี่ยมสถานประกอบการกิจการที่เป็นอันตรายต่อสุขภาพ	๔,๑๗๐.๐๐
๒๕	เงินสมทบกองทุนหลักประกันสุขภาพระดับตำบล (สปสช.)	๑๕๔,๗๑๐.๐๐

ลำดับ	ชื่อโครงการตามแผน	ลงนามสัญญา
๒๖	โครงการพัฒนาประสิทธิภาพการจัดเก็บรายได้ขององค์กรปกครองส่วนท้องถิ่น	๔๘๐,๐๐๐.๐๐
๒๗	ค่าใช้จ่ายในการเลือกตั้งนายกเทศมนตรีและสมาชิกสภาเทศบาล	๒๐๔,๐๓๗.๘๒
๒๘	โครงการจัดงานรัฐพิธี ราชพิธี และประเพณีท้องถิ่นต่าง ๆ	๒๕,๐๐๐.๐๐
๒๙	โครงการขอรับเงินอุดหนุนเพื่อสนับสนุนการดำเนินงานของศูนย์ปฏิบัติการร่วมในการช่วยเหลือประชาชนขององค์กรปกครองส่วนท้องถิ่น	๒๐,๐๐๐.๐๐

๑๐. การกำกับการจัดทำแผนพัฒนาขององค์กรปกครองส่วนท้องถิ่น

ประเด็นการประเมิน	มีการดำเนินงาน	ไม่มีการดำเนินงาน
ส่วนที่ ๑ คณะกรรมการพัฒนาท้องถิ่น	✓	
๑. มีการจัดตั้งคณะกรรมการพัฒนาท้องถิ่นเพื่อจัดทำแผนพัฒนาท้องถิ่น	✓	
๒. มีการจัดประชุมคณะกรรมการพัฒนาท้องถิ่นเพื่อจัดทำแผนพัฒนาท้องถิ่น	✓	
๓. มีการจัดประชุมอย่างต่อเนื่อง	✓	
๔. มีการจัดตั้งคณะกรรมการสนับสนุนการจัดทำแผนพัฒนาท้องถิ่น	✓	
๕. มีการจัดประชุมคณะกรรมการสนับสนุนการจัดทำแผนพัฒนาท้องถิ่น	✓	
๖. มีคณะกรรมการพัฒนาท้องถิ่นและประชาคมท้องถิ่นพิจารณาร่างแผนยุทธศาสตร์การพัฒนา	✓	
ส่วนที่ ๒ การจัดทำแผนพัฒนาท้องถิ่น	✓	
๗. มีการรวบรวมข้อมูลและปัญหาสำคัญของท้องถิ่นมาจัดทำฐานข้อมูล	✓	
๘. มีการเปิดโอกาสให้ประชาชนมีส่วนร่วมในการจัดทำแผน	✓	
๙. มีการวิเคราะห์ศักยภาพของท้องถิ่น (SWOT) เพื่อประเมินสถานภาพการพัฒนาท้องถิ่น	✓	
๑๐. มีการกำหนดวิสัยทัศน์และภารกิจหลักการพัฒนาท้องถิ่นที่สอดคล้องกับศักยภาพของท้องถิ่น	✓	
๑๑. มีการกำหนดวิสัยทัศน์และภารกิจหลัก การพัฒนาท้องถิ่นที่สอดคล้องกับยุทธศาสตร์จังหวัด	✓	
๑๒. มีการกำหนดจุดมุ่งหมายเพื่อการพัฒนาที่ยั่งยืน	✓	
๑๓. มีการกำหนดเป้าหมายการพัฒนาท้องถิ่น	✓	
๑๔. มีการกำหนดยุทธศาสตร์การพัฒนาและแนวทางการพัฒนา	✓	
๑๕. มีการกำหนดยุทธศาสตร์ที่สอดคล้องกับยุทธศาสตร์ของจังหวัด	✓	
๑๖. มีการอนุมัติและประกาศใช้แผนยุทธศาสตร์การพัฒนา	✓	
๑๗. มีการจัดทำบัญชีกลุ่มโครงการในแผนยุทธศาสตร์	✓	
๑๘. มีการกำหนดรูปแบบการติดตามประเมินผลแผนยุทธศาสตร์	✓	

๑๑. ข้อเสนอแนะ

๑. สนับสนุนอุปกรณ์และเครื่องมือในการควบคุมโรคต่าง ๆ เช่น โรค covid-๑๙ แม้ว่าในปีที่ผ่านมาจะไม่มีภาวะระบาดในพื้นที่ แต่เพื่อเป็นการป้องกันการระบาดในพื้นที่

๒. เกี่ยวกับปัญหาหมอกควัน อยากให้มีการเตรียมความพร้อม ทั้งด้านงบประมาณ บุคลากร และเครื่องมือ ให้พร้อม

๓. เกี่ยวกับปัญหาภัยแล้ง ให้มีการสนับสนุนในการจัดทำฝายชะลอชั่วคราวแม่น้ำทา

ทั้งนี้หากประชาชนท่านใดหรือส่วนราชการต่าง ๆ ที่เกี่ยวข้องมีข้อสงสัยหรือความประสงค์จะเสนอความคิดเห็นหรือข้อเสนอแนะ การบริหารงานของเทศบาลตำบลทาบลาตุก สามารถติดต่อสอบถามข้อมูลเพิ่มเติมได้ที่เทศบาลตำบลทาบลาตุก หรือแจ้งฝ่ายผู้บริหารเทศบาลตำบลทาบลาตุก เพื่อจะได้พิจารณาการวางแผนพัฒนาและปรับปรุงการดำเนินงานเพื่อตอบสนองความต้องการของประชาชนในพื้นที่ในระยะต่อไป

จึงเรียนมาเพื่อโปรดทราบ

(ลงชื่อ) วิรัตน์ ทิพย์เมศ

(นายวิรัตน์ ทิพย์เมศ)

ประธานคณะกรรมการติดตามและประเมินผล

แผนพัฒนาตำบลทาบลาตุก