



รายงานผลการดำเนินงานในรอบปีงบประมาณ พ.ศ. ๒๕๖๑  
ครั้งที่ ๒ (เม.ย. ๒๕๖๑ – ก.ย. ๒๕๖๑)

\*\*\*\*\*

เรียน นายกเทศมนตรีตำบลทาบลาตุก

ด้วยระเบียบกระทรวงมหาดไทยว่าด้วยการจัดทำแผนขององค์กรปกครองส่วนท้องถิ่น พ.ศ. ๒๕๔๘ และที่แก้ไขเพิ่มเติม (ฉบับที่ ๓) พ.ศ. ๒๕๖๑ กำหนดให้คณะกรรมการติดตามและประเมินผลแผนพัฒนาท้องถิ่นมีหน้าที่ดำเนินการติดตามและประเมินผลแผนพัฒนา รายงานผลและเสนอความเห็นซึ่งได้จากการติดตามและประเมินผลแผนพัฒนาต่อผู้บริหารท้องถิ่นเพื่อให้ผู้บริหารท้องถิ่นเสนอต่อสภาท้องถิ่น และคณะกรรมการพัฒนาท้องถิ่น พร้อมทั้งประกาศผลการติดตามและประเมินผลแผนพัฒนาให้ประชาชนในท้องถิ่นทราบในที่เปิดเผยภายในสิบห้าวันนับแต่วันรายงานผลและเสนอความเห็นดังกล่าวและต้องปิดประกาศไว้เป็นระยะเวลาไม่น้อยกว่าสามสิบวันนั้น

เพื่อเป็นการปฏิบัติให้เป็นไปตามระเบียบกระทรวงมหาดไทยว่าด้วยการจัดทำแผนขององค์กรปกครองส่วนท้องถิ่น พ.ศ. ๒๕๔๘ และที่แก้ไขเพิ่มเติม (ฉบับที่ ๓) พ.ศ. ๒๕๖๑ คณะกรรมการติดตามและประเมินผลแผนพัฒนาตำบลทาบลาตุก จึงขอรายงานผลการดำเนินงานการจัดทำงบประมาณ การใช้จ่าย และผลการดำเนินงาน รวมทั้งการติดตามและประเมินผลแผนพัฒนาท้องถิ่นในรอบปีงบประมาณ ๒๕๖๑ ครั้งที่ ๒ งวดเดือนเมษายน ๒๕๖๑ – กันยายน ๒๕๖๑ เพื่อให้ประชาชนได้มีส่วนร่วมในการตรวจสอบและการกำกับการบริหารจัดการเทศบาลตำบลทาบลาตุก ดังนี้

**๑. วิสัยทัศน์**

“ตำบลน่าอยู่ มุ่งสู่ชีวิตที่มีคุณภาพ”

**๒. คำขวัญประจำตำบล**

เที่ยวชอชุนตาน ไหว้ศาลเจ้าพ่อ เยี่ยมยอสะพานขาว  
ถิ่นข้าวโพดฝักอ่อน พักผ่อนสำราญ ดินแดนงามทาบลาตุก

### **๓. พันธกิจ**

**พันธกิจที่ ๑** ด้านโครงสร้างพื้นฐาน ส่งเสริมและพัฒนาโครงสร้างพื้นฐาน สาธารณูปโภค สาธารณูปการ ให้ได้มาตรฐานเพียงพอต่อความต้องการของประชาชน และให้เอื้อต่อการพัฒนาเศรษฐกิจและสังคมอย่างทั่วถึงและยั่งยืน

**พันธกิจที่ ๒** ด้านเศรษฐกิจ การเกษตรและการท่องเที่ยว ส่งเสริมพัฒนาการเกษตรและเพิ่มขีดความสามารถในการแข่งขัน การเพิ่มผลผลิต การยกระดับคุณภาพผลผลิตทั้งภาคเกษตร อุตสาหกรรม การลงทุน การจัดจำหน่าย และการท่องเที่ยว โดยการมีส่วนร่วมของทุกภาคส่วนที่เกี่ยวข้องเพื่อสร้างความอยู่ดีกินดี และความมั่นคงในชีวิต

**พันธกิจที่ ๓** ด้านสังคม และการพัฒนาคุณภาพชีวิต ส่งเสริมปรัชญาเศรษฐกิจพอเพียงและพัฒนาสังคมให้น่าอยู่ มีความเข้มแข็งปลอดภัยจากยาเสพติด ประชาชนมีส่วนร่วม เพื่อยกระดับคุณภาพชีวิตของประชาชนทุกกลุ่มให้ดีขึ้น รวมทั้งการส่งเสริมให้ประชาชนได้รับการบริการขั้นพื้นฐานอย่างทั่วถึงและเพียงพอ

**พันธกิจที่ ๔** ด้านศาสนา ศิลปวัฒนธรรม และภูมิปัญญาท้องถิ่น ทำนุบำรุงศาสนา รักษาเอกลักษณ์ทางศิลปวัฒนธรรม สภากวาดล้อมทางโบราณสถาน และแหล่งประวัติศาสตร์ รวมทั้งศิลปวัฒนธรรม ประเพณี และภูมิปัญญาท้องถิ่นให้ดำรงอยู่และสืบทอดต่อไป

**พันธกิจที่ ๕** ด้านทรัพยากรธรรมชาติและสิ่งแวดล้อม ส่งเสริมกระบวนการมีส่วนร่วมในการบริหารจัดการทรัพยากรธรรมชาติ สิ่งแวดล้อม เพื่อสร้างความสมดุลโดยใช้แนวทางการจัดการแบบบูรณาการ และให้ชุมชนเป็นฐานแห่งการพัฒนา และเสนอโครงการพระราชดำริฯ

**พันธกิจที่ ๖** ด้านการศึกษาและการกีฬา โดยส่งเสริมการพัฒนาเด็ก และเยาวชน เพื่อสังคมแห่งการเรียนรู้ ยกระดับคุณภาพการจัดการศึกษาในทุกระบบและกลุ่มผู้ด้อยโอกาส รองรับการศึกษาสู่ประชาคมเศรษฐกิจอาเซียน สนับสนุนและส่งเสริมการกีฬาสู่ความเป็นเลิศ

**พันธกิจที่ ๗** ด้านสาธารณสุขและการสร้างเสริมสุขภาพประชาชน ส่งเสริมกระบวนการมีส่วนร่วมในการพัฒนางานสาธารณสุขในท้องถิ่น ให้ประชาชนได้รับการบริการขั้นพื้นฐานอย่างทั่วถึงและเพียงพอ โดยใช้แนวทางการจัดการแบบบูรณาการ

**พันธกิจที่ ๘** ด้านการเมืองและการบริหารจัดการองค์กร ใช้เทคโนโลยีเพื่อการเสริมสร้างประสิทธิภาพการบริหารจัดการองค์กรและพัฒนาศักยภาพของบุคลากรอย่างมีส่วนร่วม บริหารงานด้วยความรวดเร็ว โปร่งใส โดยยึดฐานประชาธิปไตยและธรรมาภิบาล เพิ่มขีดความสามารถของบุคลากรภายในองค์กร

#### **๔. ยุทธศาสตร์การพัฒนา**

การวางแผนยุทธศาสตร์การพัฒนาขององค์กรปกครองส่วนท้องถิ่นเป็นกระบวนการกำหนดทิศทางในอนาคตขององค์กรปกครองส่วนท้องถิ่น โดยกำหนดสภาพการณ์ที่ต้องการบรรลุและแนวทางในการบรรลุบนพื้นฐานของการรวบรวมและวิเคราะห์ข้อมูลอย่างรอบด้านและเป็นระบบ โดยสามารถจัดสรรทรัพยากรที่มีอยู่อย่างจำกัดได้อย่างมีประสิทธิภาพ ยุทธศาสตร์การพัฒนาจึงเป็นการกำหนดทิศทางการพัฒนาขององค์กรปกครองส่วนท้องถิ่นได้อย่างกว้างขวาง อีกทั้งเป็นเครื่องมือที่กำหนดทิศทางการจัดทำแผนพัฒนาสามปีขององค์กรปกครองส่วนท้องถิ่นและแนวทางการพัฒนา ซึ่งเป็นเครื่องมือที่จะช่วยให้การพิจารณาดำเนินการอย่างรอบคอบให้เห็นถึงความสัมพันธ์เชื่อมโยงระหว่างการวางแผน จัดทำแผน และการดำเนินการให้ส่งผลสนับสนุนให้มีประสิทธิภาพและประสิทธิผล ใช้ทรัพยากรการบริหารให้เกิดประโยชน์สาธารณะสูงสุด

จากวิสัยทัศน์และพันธกิจของการพัฒนาตำบลทาลาดูก จึงได้กำหนดประเด็นยุทธศาสตร์ที่จะต้องดำเนินการพัฒนาเพื่อให้บรรลุผลตามวิสัยทัศน์ที่ได้ตั้งไว้ดังต่อไปนี้

- ประเด็นยุทธศาสตร์ที่ ๑ การพัฒนาด้านโครงสร้างพื้นฐาน
- ประเด็นยุทธศาสตร์ที่ ๒ การพัฒนาการด้านเศรษฐกิจ การเกษตรและการท่องเที่ยว
- ประเด็นยุทธศาสตร์ที่ ๓ การพัฒนาด้านสังคม และคุณภาพชีวิต
- ประเด็นยุทธศาสตร์ที่ ๔ การพัฒนาการด้านศาสนา ศิลปวัฒนธรรมและภูมิปัญญาท้องถิ่น
- ประเด็นยุทธศาสตร์ที่ ๕ การพัฒนาด้านทรัพยากรธรรมชาติและสิ่งแวดล้อม
- ประเด็นยุทธศาสตร์ที่ ๖ การพัฒนาด้านการศึกษาและกีฬา
- ประเด็นยุทธศาสตร์ที่ ๗ การพัฒนาด้านสาธารณสุขและการเสริมสร้างสุขภาพประชาชน
- ประเด็นยุทธศาสตร์ที่ ๘ การพัฒนาด้านการเมืองและการบริหารจัดการองค์กร

#### **๕. ตัวชี้วัด**

ตัวชี้วัดวิสัยทัศน์แบ่งออกเป็นสองส่วน คือ

๑. ตัวชี้วัดความน่าอยู่
๒. ตัวชี้วัดคุณภาพชีวิตของ คณะกรรมการอำนวยการงานพัฒนาคุณภาพชีวิตของประชาชน พช. ซึ่งสามารถใช้ข้อมูลความจำเป็นพื้นฐาน (จปฐ.) และข้อมูลพื้นฐาน โดยแบ่งออกเป็น ๕ หมวด ได้แก่
  - ความจำเป็นพื้นฐาน
  - การพัฒนาทุนมนุษย์
  - การเติบโตและความมั่นคงทางเศรษฐกิจ
  - การอนุรักษ์ทรัพยากรธรรมชาติและสิ่งแวดล้อม
  - คุณธรรมและความสามัคคีของคนในสังคม

มีรายละเอียดตัวชี้วัดภายในแต่ละหมวดแยกตามประเด็นดังนี้

ตัวชี้วัด	ความ น่าอยู่	ชีวิตที่มี คุณภาพ
<b>หมวดที่ ๑ ความจำเป็นพื้นฐาน</b>		
๑. ร้อยละของสถานพยาบาลที่ได้รับการรับรองคุณภาพ HA	√	√
๒. ร้อยละของครัวเรือนที่เข้าถึงน้ำเพื่ออุปโภคบริโภค ไฟฟ้า และ อินเทอร์เน็ต	√	√
๓. ร้อยละของครัวเรือนที่มีความเป็นระเบียบเรียบร้อย สะอาด ถูก สุขลักษณะ และไม่ถูกรบกวนจากมลพิษ	√	
๔. ร้อยละของครัวเรือนที่มีความอบอุ่น และปลอดภัยในชีวิตและทรัพย์สิน	√	
<b>หมวด ๒ การพัฒนาทุนมนุษย์</b>		
๑. จำนวนปีการศึกษาเฉลี่ยของประชากร		√
๒. ค่าคะแนนเฉลี่ย O - net ม.๓		√
๓. ร้อยละเด็กจบการศึกษาบังคับ ๙ ปี ที่ไม่ได้เรียนต่อและยังไม่มียานทำ ได้รับการฝึกอบรมด้านอาชีพ		√
๔. สัดส่วนคนอายุ ๑๕-๖๐ ปี อ่าน เขียน ภาษาไทยและคิดเลขอย่างง่ายได้		√
<b>หมวด ๓ การเติบโตและความมั่นคงทางเศรษฐกิจ</b>		
๑. อัตราการเปลี่ยนแปลงรายได้ของครัวเรือนและสมาชิกในครัวเรือนเฉลี่ย		√
๒. อัตราการเปลี่ยนแปลงการออมของครัวเรือนและสมาชิกเฉลี่ย		√
๓. อัตราส่วนหนี้ต่อรายได้ของครัวเรือนเฉลี่ย		√
๔. อัตราการว่างงาน		√
๕. สัดส่วนของประชาชนที่อยู่ใต้เส้นความยากจน		√
๖. สัมประสิทธิ์การกระจายรายได้		√
<b>หมวดที่ ๔ การอนุรักษ์พลังงานและสิ่งแวดล้อม</b>		
๑. อัตราการเปลี่ยนแปลงพื้นที่ป่าในตำบล	√	
๒. สัดส่วนปริมาณขยะในตำบลต่อประชากร	√	√
๓. สัดส่วนการใช้ไฟฟ้าและน้ำมันเชื้อเพลิงต่อครัวเรือน		√
๔. สัดส่วนการใช้ไฟฟ้าและน้ำมันเชื้อเพลิงของอุตสาหกรรม		√
<b>หมวดที่ ๕ คุณธรรมและความสามัคคีของคนในชุมชน</b>		
๑. สัดส่วนครัวเรือนที่คนในครัวเรือนไม่ดื่มสุรา ไม่สูบบุหรี่	√	√
๒. สัดส่วนคนอายุ ๖ ปีขึ้นไป ปฏิบัติกิจกรรมทางศาสนาอย่างน้อยสัปดาห์ ละ ๑ ครั้ง	√	√
๓. สัดส่วนผู้สูงอายุ คนพิการ ได้รับการดูแลจากคนในครัวเรือน ชุมชน หรือ ภาครัฐ	√	√
๔. คนในครัวเรือนมีส่วนร่วมทำกิจกรรม สาธารณะเพื่อประโยชน์ของชุมชน	√	√

หมายเหตุ : ตัวชี้วัดที่มีการผกผันของข้อมูล

## ๖. ค่าเป้าหมายและกลยุทธ์

### ประเด็นยุทธศาสตร์ที่ ๑ การพัฒนาด้านโครงสร้างพื้นฐาน

พันธกิจ ส่งเสริมและพัฒนาโครงสร้างพื้นฐาน สาธารณูปโภค สาธารณูปการ ให้ได้มาตรฐานเพียงพอต่อความต้องการของประชาชน และให้เอื้อต่อการพัฒนาเศรษฐกิจและสังคมอย่างทั่วถึงและยั่งยืน

#### เป้าประสงค์ และตัวชี้วัดเป้าประสงค์

เป้าประสงค์ (Goals)	ตัวชี้วัด (KPIs)
๑. ประชาชนสามารถสัญจรไปมาและขนส่ง ผลผลิตได้อย่างสะดวกสบายและปลอดภัย	๑.๑ ร้อยละความพึงพอใจของประชาชนต่อ การสัญจรไปมาอย่างปลอดภัย
๒. ประชาชนมีสาธารณูปโภคสาธารณูปการ เพื่อการพัฒนาอาชีพอย่างทั่วถึงและเพียงพอ	๒.๑ จำนวนแหล่งน้ำเพื่อการเกษตรที่ได้รับ การพัฒนา ๒.๒ จำนวนพื้นที่การเกษตรที่ได้รับประโยชน์ จากการขยายเขตไฟฟ้า ๒.๓ จำนวนไฟกึ่งที่ติดตั้ง

#### กลยุทธ์/แนวทางการพัฒนา และตัวชี้วัดระดับกลยุทธ์

กลยุทธ์ / แนวทางการพัฒนา	ตัวชี้วัด (KPIs)
๑. พัฒนาและจัดหาระบบไฟฟ้าและประปา	๑. จำนวนที่เพิ่มขึ้น
๒. พัฒนาเส้นทางคมนาคมและการขนส่ง	๒. จำนวนที่เพิ่มขึ้น
๓. พัฒนาระบบสาธารณูปโภค และสาธารณูปการ	๓. จำนวนที่เพิ่มขึ้น

#### หน่วยงานรับผิดชอบหลัก

กองช่าง

#### ความเชื่อมโยง

๑. ยุทธศาสตร์จังหวัด : ยุทธศาสตร์ที่ ๑ การพัฒนาอุตสาหกรรมและเศรษฐกิจสร้างสรรค์ และ  
เป็นมิตรต่อสิ่งแวดล้อม

## ประเด็นยุทธศาสตร์ที่ ๒ การพัฒนาด้านเศรษฐกิจ การเกษตรและการท่องเที่ยว

**พันธกิจ** ส่งเสริมและพัฒนาการเกษตรและเพิ่มขีดความสามารถในการแข่งขัน การเพิ่มผลผลิต การยกระดับคุณภาพผลผลิตทั้งภาคเกษตร อุตสาหกรรม การลงทุน การจัดจำหน่าย และการท่องเที่ยว โดยการมีส่วนร่วมของทุกภาคส่วนที่เกี่ยวข้องเพื่อสร้างความอยู่ดีกินดีและมีความมั่นคงในชีวิต

### เป้าประสงค์ และตัวชี้วัดเป้าประสงค์

เป้าประสงค์ (Goals)	ตัวชี้วัด (KPIs)
๑. ประชาชนมีอาชีพและรายได้	๑.๑ ร้อยละของครัวเรือนที่มีรายได้มากกว่ารายจ่ายที่ได้จากบัญชีครัวเรือน
๒. ส่งเสริมอาชีพแก่เกษตรกร เพิ่มผลผลิตและขีดความสามารถในการแข่งขันทางการตลาด	๒.๑ จำนวนครั้งที่ส่งเสริมอาชีพ ๒.๒ จำนวนผลผลิตทางการเกษตรแต่ละปี ๒.๓ กำไรขั้นต้นที่เพิ่มขึ้นจากการขายผลผลิตทางการเกษตร
๓. ส่งเสริม สนับสนุนและพัฒนาแหล่งท่องเที่ยว	๓.๑ จำนวนแหล่งท่องเที่ยวที่สามารถให้บริการแก่นักท่องเที่ยว ๓.๒ จำนวนนักท่องเที่ยวในแต่ละปี

### กลยุทธ์/แนวทางการพัฒนา และตัวชี้วัดระดับกลยุทธ์

เป้าประสงค์ (Goals)	ตัวชี้วัด (KPIs)
๑. ส่งเสริมและพัฒนาอาชีพแก่ประชาชน	๑. จำนวนโครงการส่งเสริมอาชีพ
๒. ส่งเสริมและพัฒนาการเกษตร	๒. จำนวนโครงการส่งเสริมด้านการเกษตร
๓. ส่งเสริมและพัฒนาการท่องเที่ยวทั้งระบบ	๓. จำนวนครั้งที่มีการส่งเสริมและพัฒนาการท่องเที่ยว

### หน่วยงานรับผิดชอบหลัก

#### สำนักปลัด

#### ความเชื่อมโยง

- ยุทธศาสตร์จังหวัด : ยุทธศาสตร์ที่ ๑ การพัฒนาอุตสาหกรรมและเศรษฐกิจสร้างสรรค์ และเป็นมิตรต่อสิ่งแวดล้อม
- ยุทธศาสตร์จังหวัด : ยุทธศาสตร์ที่ ๒ ยุทธศาสตร์การส่งเสริมและการพัฒนาการเกษตรสู่เมืองเกษตรปลอดภัย

### ประเด็นยุทธศาสตร์ที่ ๓ การพัฒนาด้านสังคมและคุณภาพชีวิต

**พันธกิจ** ส่งเสริมปรัชญาเศรษฐกิจพอเพียง พัฒนาสังคมให้น่าอยู่ มีความเข้มแข็งปลอดภัยจากยาเสพติด ประชาชนมีส่วนร่วม เพื่อยกระดับคุณภาพชีวิตของประชาชนทุกกลุ่มให้ดีขึ้น รวมทั้งการส่งเสริมให้ประชาชนได้รับการบริการขั้นพื้นฐานอย่างทั่วถึงและเพียงพอ

#### **เป้าประสงค์ และตัวชี้วัดเป้าประสงค์**

<b>เป้าประสงค์ (Goals)</b>	<b>ตัวชี้วัด (KPIs)</b>
๑. ยกระดับคุณภาพชีวิตของประชาชน ๒. ส่งเสริมและพัฒนากระบวนการทำงานให้ได้มาตรฐานและประชาชนมีความศรัทธาต่อการบริหารจัดการขององค์กรปกครองส่วนท้องถิ่น ๓. ส่งเสริมบทบาทของชุมชนในการมีส่วนร่วมรณรงค์ป้องกันและแก้ไขปัญหายาเสพติด	๑.๑ ร้อยละของ GDP ที่เพิ่มขึ้น ๑.๒ ร้อยละของประชาชนที่มารับบริการที่เทศบาลมีความพึงพอใจต่อการบริการ ๓.๑ จำนวนของผู้ขาย/ผู้เสพ ยาเสพติดมีจำนวนลดลง

#### **กลยุทธ์/แนวทางการพัฒนา และตัวชี้วัดระดับกลยุทธ์**

<b>กลยุทธ์ / แนวทางการพัฒนา</b>	<b>ตัวชี้วัด (KPIs)</b>
๑. พัฒนาศักยภาพและคุณภาพชีวิตแก่ประชาชน ๒. สร้างความเข้มแข็งของชุมชน และป้องกันและแก้ไขปัญหายาเสพติดและอาชญากรรม ๓. ส่งเสริมหลักปรัชญาเศรษฐกิจพอเพียง	๑.๑ ร้อยละของการผ่านเกณฑ์มาตรฐานของการสำรวจ จปฐ. ๒.๑ จำนวนร้อยละที่ลดลงของปัญหาอาชญากรรมและยาเสพติด ๓.๑ จำนวนโครงการที่ส่งเสริมหลักปรัชญาเศรษฐกิจพอเพียง

#### **หน่วยงานรับผิดชอบหลัก**

สำนักปลัด

#### **ความเชื่อมโยง**

๑. ยุทธศาสตร์จังหวัด : ยุทธศาสตร์ที่ ๔ การพัฒนาสังคม คุณภาพชีวิต และความมั่นคง

### ประเด็นยุทธศาสตร์ที่ ๔ การพัฒนาด้านศาสนา ศิลปวัฒนธรรมและภูมิปัญญาท้องถิ่น

**พันธกิจ**            ทำนุบำรุงศาสนา รักษาเอกลักษณ์ทางศิลปวัฒนธรรม สภาพแวดล้อมทางโบราณสถาน และแหล่งประวัติศาสตร์ รวมทั้งศิลปวัฒนธรรม ประเพณี และภูมิปัญญาท้องถิ่นให้ดำรงอยู่และสืบทอดต่อไป

#### เป้าประสงค์ และตัวชี้วัดเป้าประสงค์

เป้าประสงค์ (Goals)	ตัวชี้วัด (KPIs)
๑. ศาสนา ศิลปวัฒนธรรม จารีตประเพณีภูมิปัญญาท้องถิ่นและการดำรงไว้ซึ่งอัตลักษณ์ทางวัฒนธรรมของพื้นที่	๑.๑ จำนวนครั้งที่มีการจัดงานประเพณีประจำปี ๑.๒ จำนวนผู้เข้าร่วมงานประเพณี ๑.๓ จำนวนครั้งที่มีการส่งเสริม

#### กลยุทธ์ / แนวทางการพัฒนา และตัวชี้วัดระดับกลยุทธ์

กลยุทธ์ / แนวทางการพัฒนา	ตัวชี้วัด (KPIs)
๑. อนุรักษ์ ฟื้นฟู สืบสาน เผยแพร่ศิลปวัฒนธรรมและภูมิปัญญาท้องถิ่น ๒. ส่งเสริมศาสนา ศิลธรรม คุณธรรม และจริยธรรม ๓. อนุรักษ์และพัฒนาแหล่งโบราณสถาน โบราณวัตถุและสถานที่สำคัญ	๑. จำนวนโครงการด้านศิลปวัฒนธรรมและภูมิปัญญาท้องถิ่น ๒. จำนวนโครงการด้านศาสนา ศิลธรรม คุณธรรม และจริยธรรม ๓. จำนวนครั้งที่มีการส่งเสริมการอนุรักษ์และและพัฒนาแหล่งโบราณสถาน โบราณวัตถุ และสถานที่สำคัญ

#### หน่วยงานที่รับผิดชอบ

กองการศึกษา

#### ความเชื่อมโยง

๑. ยุทธศาสตร์จังหวัด : ยุทธศาสตร์ที่ ๓ การพัฒนาสู่เมืองแห่งวัฒนธรรม และการท่องเที่ยวแบบสมดุลและยั่งยืน



### ประเด็นยุทธศาสตร์ที่ ๕ การพัฒนาด้านทรัพยากรและสิ่งแวดล้อม

**พันธกิจ** ส่งเสริมกระบวนการมีส่วนร่วมในการบริหารจัดการทรัพยากรธรรมชาติ สิ่งแวดล้อมเพื่อสร้างความสมดุลโดยใช้แนวทางการจัดการรูปแบบบูรณาการและให้ชุมชนเป็นฐานแห่งการพัฒนาและสนองโครงการพระราชดำริฯ

#### **เป้าประสงค์ และตัวชี้วัดเป้าประสงค์**

<b>เป้าประสงค์ (Goals)</b>	<b>ตัวชี้วัด (KPIs)</b>
๑. ทรัพยากรธรรมชาติและสิ่งแวดล้อมได้รับการอนุรักษ์และฟื้นฟูให้กลับมาอุดมสมบูรณ์ ๒. ส่งเสริมบทบาทของชุมชนให้เข้ามามีส่วนร่วมและรับผิดชอบในการบริหารจัดการด้านทรัพยากรธรรมชาติและสิ่งแวดล้อมให้ยั่งยืน	๑. พื้นที่ป่าที่ได้รับการอนุรักษ์และฟื้นฟู ๒. ประชาชนในตำบลทาบลาดูมีความรู้ความเข้าใจเกี่ยวกับการดูแลทรัพยากรและสิ่งแวดล้อม ๒.๒ ครวัเรือนมรการบริหารจัดการขยะที่มีการกำจัดอย่างถูกสุขลักษณะ

#### **กลยุทธ์/แนวทางการพัฒนา และตัวชี้วัดระดับกลยุทธ์**

<b>กลยุทธ์ / แนวทางการพัฒนา</b>	<b>ตัวชี้วัด (KPIs)</b>
๑. การส่งเสริมการมีส่วนร่วมในการอนุรักษ์ ฟื้นฟู และการบริหารจัดการทรัพยากรธรรมชาติและสิ่งแวดล้อม ๒. การบริหารจัดการขยะมูลฝอย สิ่งปฏิกูล และน้ำเสียในชุมชน	๑. จำนวนโครงการที่ส่งเสริมด้านทรัพยากรธรรมชาติและสิ่งแวดล้อม ๒. จำนวนโครงการที่เกี่ยวกับการบริหารจัดการขยะและสิ่งปฏิกูลต่างๆในชุมชน

#### **หน่วยงานรับผิดชอบหลัก**

กองสาธารณสุขและสิ่งแวดล้อม

#### **ความเชื่อมโยง**

๑. ยุทธศาสตร์จังหวัด : ยุทธศาสตร์ที่ ๕ การอนุรักษ์ ฟื้นฟู ทรัพยากรธรรมชาติและสิ่งแวดล้อม และการบริหารจัดการน้ำแบบบูรณาการ

## ประเด็นยุทธศาสตร์ที่ ๖ การพัฒนาทางการศึกษาและกีฬา

**พันธกิจ** ส่งเสริมการพัฒนาเด็ก เยาวชน เพื่อสังคมแห่งการเรียนรู้ ยกระดับคุณภาพการจัดการศึกษาในทุกระบบและกลุ่มผู้ด้อยโอกาส รongรับการเข้าสู่ประชาคมเศรษฐกิจอาเซียน สนับสนุนและส่งเสริมการกีฬาสู่ความเป็นเลิศ

### เป้าประสงค์ และตัวชี้วัดเป้าประสงค์

เป้าประสงค์ (Goals)	ตัวชี้วัด (KPIs)
๑. ยกระดับคุณภาพการจัดการศึกษาในทุกระบบ และในกลุ่มผู้ด้อยโอกาส พร้อมทั้งรองรับการเข้าสู่ประชาคมเศรษฐกิจอาเซียน ๒. ส่งเสริมการกีฬาสู่ความเป็นเลิศ	๑. ประชาชนทุกคนได้รับการศึกษาโดยเท่าเทียมกัน ๑.๒ มีการสอนภาษาของประเทศอาเซียน ๒.๑ จำนวนครั้งของการจัดการแข่งขันกีฬา ๒.๒ จำนวนนักกีฬาที่เข้าร่วมการแข่งขันในแต่ละครั้ง

### กลยุทธ์/แนวทางการพัฒนา และตัวชี้วัดระดับกลยุทธ์

กลยุทธ์ / แนวทางการพัฒนา	ตัวชี้วัด (KPIs)
๑. ยกระดับคุณภาพการศึกษาทุกระบบ และกลุ่มผู้ด้อยโอกาสเพื่อรองรับการเข้าสู่ประชาคมเศรษฐกิจอาเซียน ๒. ส่งเสริมสถานศึกษาให้เป็นฐานแห่งการพัฒนา ๓. สนับสนุนและส่งเสริมการกีฬาและนันทนาการในท้องถิ่น	๑. จำนวนผู้ผ่านเกณฑ์มาตรฐานการวัดระดับด้านดารศึกษา ๒. จำนวนสถานศึกษาที่ได้รับการส่งเสริม ๓. จำนวนโครงการที่ส่งเสริมด้านการกีฬาและนันทนาการในท้องถิ่น

### หน่วยงานที่รับผิดชอบ

กองการศึกษา

### ความเชื่อมโยง

๑. ยุทธศาสตร์จังหวัด : ยุทธศาสตร์ที่ ๔ ยุทธศาสตร์การพัฒนาสังคม คุณภาพชีวิต และความมั่นคง

**ประเด็นยุทธศาสตร์ที่ ๗ การพัฒนาด้านสาธารณสุขและการเสริมสร้างสุขภาพประชาชน**

**พันธกิจ** ส่งเสริมกระบวนการมีส่วนร่วมในการพัฒนางานสาธารณสุขในท้องถิ่น ให้ประชาชนได้รับการบริการขั้นพื้นฐานอย่างทั่วถึง และเพียงพอ โดยใช้แนวทางการจัดการแบบบูรณาการ

**เป้าประสงค์ และตัวชี้วัดเป้าประสงค์**

เป้าประสงค์ (Goals)	ตัวชี้วัด (KPIs)
๑. ส่งเสริมและสนับสนุนกิจกรรมในด้านสาธารณสุขเพื่อให้ประชาชนมีสุขภาพแข็งแรงสมบูรณ์ทั้งด้านร่างกายและจิตใจ	๑.๑ จำนวนครั้งที่สนับสนุนโครงการด้านสาธารณสุข ๑.๒ ร้อยละที่ลดลงของจำนวนผู้ป่วยที่เข้ารับการรักษาในสถานพยาบาล

**กลยุทธ์/แนวทางการพัฒนา และตัวชี้วัดระดับกลยุทธ์**

กลยุทธ์ / แนวทางการพัฒนา	ตัวชี้วัด (KPIs)
๑. พัฒนาคุณภาพการให้บริการสุขภาพทั้งระบบ	๑. ร้อยละความพึงพอใจของประชาชนต่อการบริการด้านสาธารณสุข
๒. ส่งเสริมและสนับสนุนการพัฒนาศักยภาพบุคลากรด้านสาธารณสุข	๒. จำนวนบุคลากรด้านสาธารณสุขที่ได้รับการพัฒนาศักยภาพ

**หน่วยงานที่รับผิดชอบ**

กองสาธารณสุขและสิ่งแวดล้อม

**ความเชื่อมโยง**

๑. ยุทธศาสตร์จังหวัด : ยุทธศาสตร์ที่ ๔ ยุทธศาสตร์การพัฒนาสังคม คุณภาพชีวิต และความมั่นคง

**ประเด็นยุทธศาสตร์ที่ ๘ การพัฒนาด้านการเมืองและการบริหารจัดการองค์กร**

**พันธกิจ** ใช้เทคโนโลยีสารสนเทศเพื่อ เสริมสร้างประสิทธิภาพการบริหารจัดการองค์กรและพัฒนา ศักยภาพบุคลากรอย่างมีส่วนร่วม บริหารงานด้วยความรวดเร็ว โปร่งใสโดยยึดฐานวัฒนธรรม ประชาธิปไตยและธรรมาภิบาล เพิ่มขีดความสามารถของบุคลากรภายในองค์กร

**เป้าประสงค์ และตัวชี้วัดเป้าประสงค์**

เป้าประสงค์ (Goals)	ตัวชี้วัด (KPIs)
๑. เพื่อยกระดับการใช้บริการสาธารณะของเทศบาล ให้มีความรวดเร็ว และมีประสิทธิภาพ	๑. ร้อยละความพึงพอใจของประชาชนที่ได้จากการสำรวจ
๒. เพื่อให้เกิดการบริหารจัดการที่ดี โปร่งใส และสามารถตรวจสอบได้	๒.๑ จำนวนครั้งของการทุจริตคอร์รัปชันของผู้บริหาร และพนักงานที่ตรวจพบ

**กลยุทธ์/แนวทางการพัฒนา และตัวชี้วัดระดับกลยุทธ์**

กลยุทธ์ / แนวทางการพัฒนา	ตัวชี้วัด (KPIs)
๑. แนวทางการสื่อสารและประชาสัมพันธ์ขององค์กร ปกครองส่วนท้องถิ่น	๑. จำนวนโครงการด้านการการประชาสัมพันธ์ของ องค์กรปกครองส่วนท้องถิ่น
๒. แนวทางการส่งเสริมการมีส่วนร่วมของประชาชน ในการบริหารจัดการท้องถิ่น	๒. จำนวนประชากรที่เข้ามามีส่วนร่วมในการบริหาร จัดการท้องถิ่น
๓. แนวทางการพัฒนาศักยภาพบุคลากรองค์กร ปกครองส่วนท้องถิ่นและกลุ่มต่างๆ	๓. จำนวนบุคลากรที่ได้รับการพัฒนาศักยภาพ
๔. แนวทางการปรับปรุงและพัฒนาเครื่องมือ เครื่องใช้และสถานที่ปฏิบัติงาน	๔. จำนวนเครื่องมือ เครื่องใช้ และอุปกรณ์ที่ใช้ใน การปฏิบัติงาน
๕. แนวทางการปรับปรุงและพัฒนารายได้ของ ท้องถิ่น	๕. จำนวนรายได้ที่เพิ่มขึ้น
๖. แนวทางการพัฒนาเทคโนโลยีสารสนเทศด้าน ระบบฐานข้อมูลท้องถิ่น เพื่อการบริหารจัดการ ภายในองค์กรและการให้บริการประชาชน	๖. ร้อยละความพึงพอใจของประชาชนในการใช้ เทคโนโลยีสารสนเทศเพื่อการบริหารจัดการและ ให้บริการประชาชน

**หน่วยงานที่รับผิดชอบ**

ทุกกอง

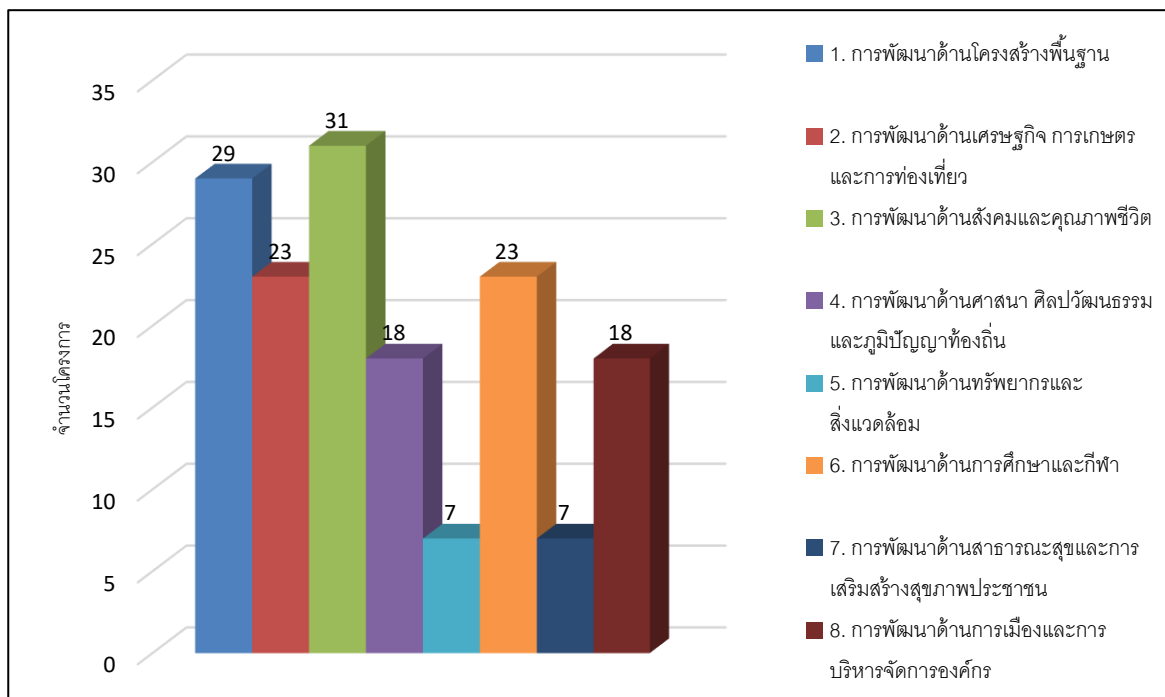
### ๗. การวางแผนพัฒนา

เทศบาลตำบลทาบลาดุกได้จัดทำแผนพัฒนาสี่ปี (พ.ศ. ๒๕๖๑ – ๒๕๖๔) ตามกระบวนการที่บัญญัติไว้ในระเบียบกระทรวงมหาดไทยว่าด้วยการจัดทำแผนพัฒนาองค์กรปกครองส่วนท้องถิ่น พ.ศ. ๒๕๔๘ และที่แก้ไขเพิ่มเติม (ฉบับที่ ๒) พ.ศ. ๒๕๕๙ โดยผ่านการมีส่วนร่วมของประชาชน เช่น การจัดเวทีประชาคม การประชุมกรรมการชุมชน เพื่อรับฟังปัญหาและความต้องการที่แท้จริงของประชาชนในพื้นที่ก่อนนำมาจัดทำโครงการเพื่อพัฒนาพื้นที่และบรรจุไว้ในแผนพัฒนาสี่ปี

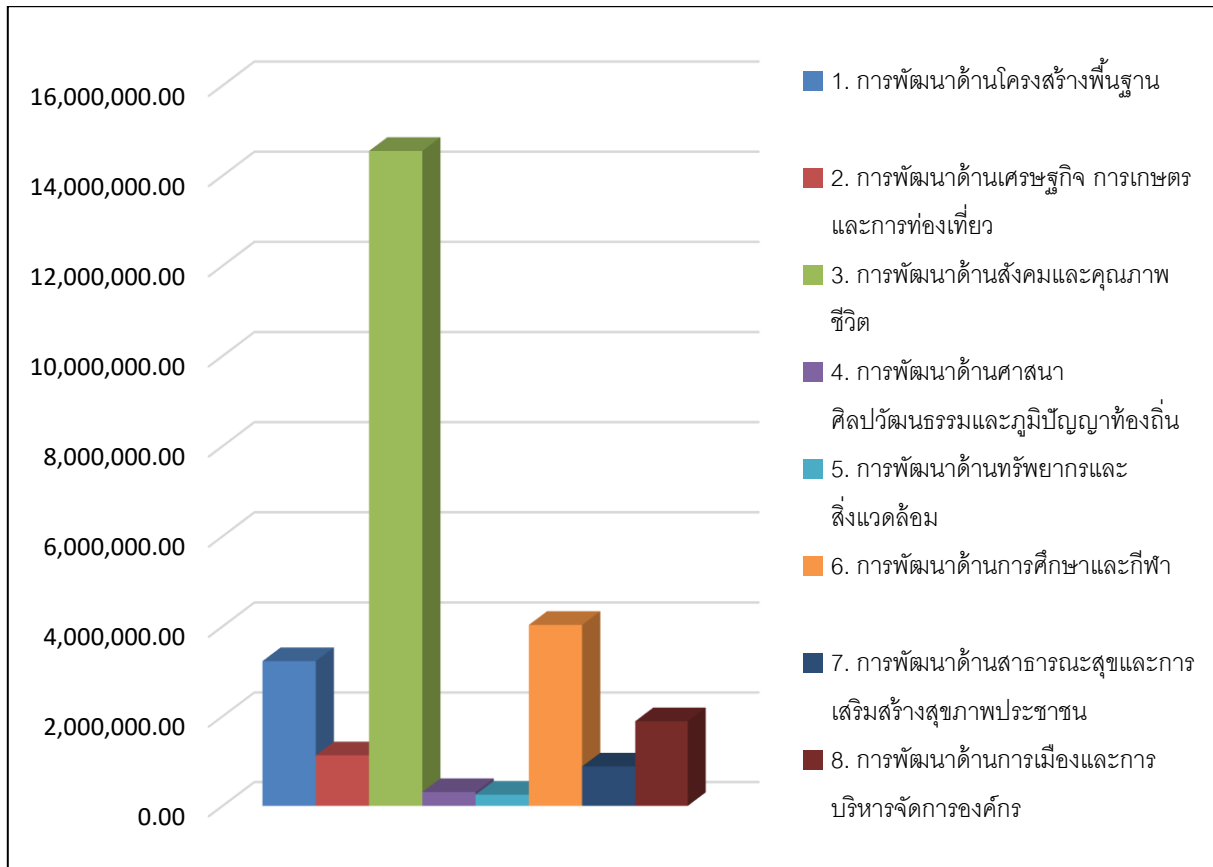
เทศบาลตำบลทาบลาดุก ได้ประกาศใช้แผนพัฒนาสี่ปี (พ.ศ. ๒๕๖๑ – ๒๕๖๔) เมื่อวันที่ ๓๑ ตุลาคม พ.ศ. ๒๕๕๙ และแก้ไขปรับปรุงและเปลี่ยนแปลงครั้งที่ ๑ เมื่อ ๑๗ กรกฎาคม ๒๕๖๐ โดยได้กำหนดโครงการที่จะดำเนินการตามแผนพัฒนาในปี ๒๕๖๑ รวม ๑๕๖ โครงการ งบประมาณ ๒๖,๒๗๒,๘๐๐ บาท สามารถจำแนกตามยุทธศาสตร์ ได้ดังนี้

ยุทธศาสตร์	โครงการ	งบประมาณ
๑. การพัฒนาด้านโครงสร้างพื้นฐาน	๒๙	๓,๒๓๐,๐๐๐.๐๐
๒. การพัฒนาด้านเศรษฐกิจ การเกษตรและการท่องเที่ยว	๒๓	๑,๑๓๐,๐๐๐.๐๐
๓. การพัฒนาด้านสังคมและคุณภาพชีวิต	๓๑	๑๔,๕๔๘,๘๐๐.๐๐
๔. การพัฒนาด้านศาสนา ศิลปวัฒนธรรมและภูมิปัญญาท้องถิ่น	๑๘	๓๑๐,๐๐๐.๐๐
๕. การพัฒนาด้านทรัพยากรและสิ่งแวดล้อม	๗	๒๕๐,๐๐๐.๐๐
๖. การพัฒนาด้านการศึกษาและกีฬา	๒๓	๔,๐๓๔,๐๐๐.๐๐
๗. การพัฒนาด้านสาธารณสุขและการเสริมสร้างสุขภาพประชาชน	๗	๘๘๐,๐๐๐.๐๐
๘. การพัฒนาด้านการเมืองและการบริหารจัดการองค์กร	๑๘	๑,๘๙๐,๐๐๐.๐๐
รวม	๒๒๕	๘๙,๓๘๐,๘๐๐.๐๐

แผนภูมิ แสดงจำนวนโครงการในแผนพัฒนา ๔ ปี ของเทศบาลตำบลทาบลาดุก



แผนภูมิ แสดงงบประมาณในแผนพัฒนา ๓ ปี ของเทศบาลตำบลทาบลาตุก

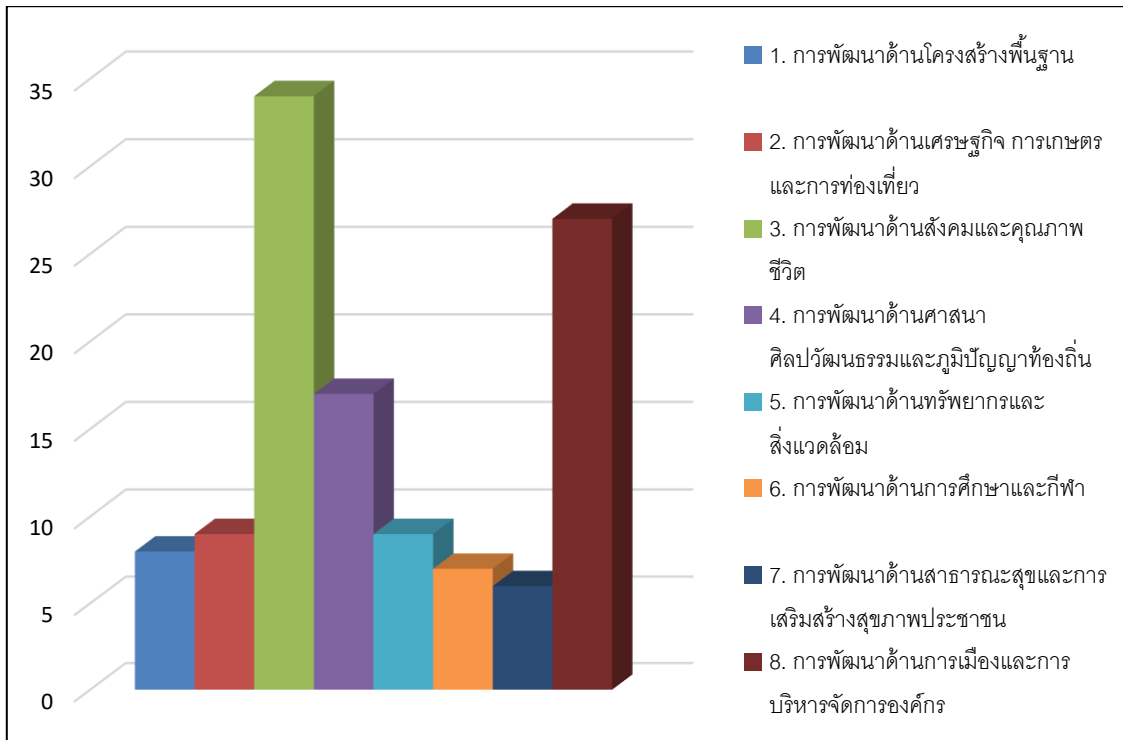


**๘. การจัดทำงบประมาณ**

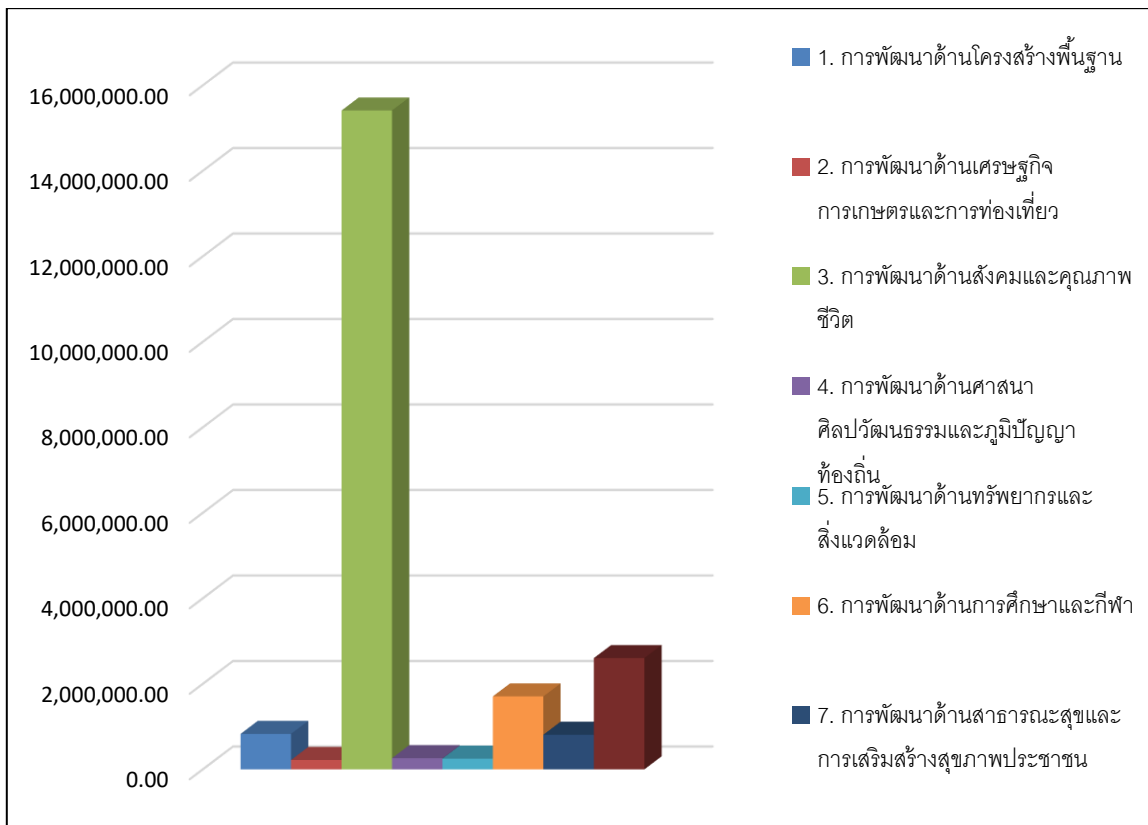
ผู้บริหารเทศบาลตำบลทาบลาตุกได้ประกาศใช้เทศบัญญัติงบประมาณรายจ่าย ประจำปีงบประมาณ ๒๕๖๑ เมื่อวันที่ ๑ กันยายน ๒๕๖๐ โดยมีโครงการบรรจุอยู่ในเทศบัญญัติงบประมาณรายจ่ายประจำปี จำนวน ๑๐๒ โครงการ งบประมาณ ๒๒,๐๙๑,๘๔๐.๐๐ บาท สามารถจำแนกตามยุทธศาสตร์ได้ดังนี้

ยุทธศาสตร์	โครงการ	งบประมาณตามเทศบัญญัติ
๑. การพัฒนาด้านโครงสร้างพื้นฐาน	๘	๘๓๐,๐๐๐.๐๐
๒. การพัฒนาด้านเศรษฐกิจ การเกษตรและการท่องเที่ยว	๙	๒๒๐,๐๐๐.๐๐
๓. การพัฒนาด้านสังคมและคุณภาพชีวิต	๓๔	๑๕,๔๑๑,๔๐๐.๐๐
๔. การพัฒนาด้านศาสนา ศิลปวัฒนธรรมและภูมิปัญญาท้องถิ่น	๑๗	๒๖๑,๐๐๐.๐๐
๕. การพัฒนาด้านทรัพยากรและสิ่งแวดล้อม	๙	๒๕๐,๐๐๐.๐๐
๖. การพัฒนาด้านการศึกษาและกีฬา	๗	๑,๗๐๖,๖๔๐.๐๐
๗. การพัฒนาด้านสาธารณสุขและการเสริมสร้างสุขภาพประชาชน	๖	๘๑๐,๐๐๐.๐๐
๘. การพัฒนาด้านการเมืองและการบริหารจัดการองค์กร	๒๗	๒,๖๐๒,๘๐๐.๐๐
รวม	๑๐๒	๒๒,๐๙๑,๘๔๐.๐๐

แผนภูมิ แสดงโครงการที่ได้รับอนุมัติงบประมาณตามเทศบัญญัติงบประมาณรายจ่ายประจำปี ๒๕๖๑



แผนภูมิ แสดงจำนวนงบประมาณที่ได้รับอนุมัติตามเทศบัญญัติงบประมาณรายจ่ายประจำปี ๒๕๖๑



๙. การใช้จ่ายงบประมาณ (ตุลาคม ๒๕๖๐ – กันยายน ๒๕๖๑)

หมวดรายรับ	ประมาณการ	รายรับจริง
ภาษีอากร	๔๓๑,๐๐๐.๐๐	๔๒๑,๖๒๔.๙๑
ค่าธรรมเนียม ค่าปรับและใบอนุญาต	๑๕๖,๓๐๐.๐๐	๑๕๒,๗๙๖.๐๐
รายได้จากทรัพย์สิน	๒๘๓,๐๐๐.๐๐	๒๑๑,๖๖๐.๗๒
รายได้เบ็ดเตล็ด	๑๒๐,๐๐๐.๐๐	๙๘๐๕๐.๐๐
รายได้จากทุน	๒๐๐.๐๐	๑๕,๐๐๐.๐๐
ภาษีจัดสรร	๑๗,๘๖๐,๐๐๐.๐๐	๑๗,๘๑๐,๔๕๐.๐๘
เงินอุดหนุนทั่วไป	๒๕,๔๗๗,๗๐๐.๐๐	๒๑,๒๘๖,๗๓๙.๐๐
<b>รวม</b>	<b>๔๔,๓๓๐,๐๐๐.๐๐</b>	<b>๓๙,๙๙๖,๓๒๐.๗๑</b>
หมวดรายจ่าย	ประมาณการ	รวมรายจ่าย
งบกลาง	๑๕,๔๙๙,๗๖๐.๐๐	๑๔,๙๒๙,๓๐๖.๑๕
เงินเดือนฝ่ายการเมือง	๒,๖๒๔,๖๔๐.๐๐	๒,๕๐๘,๗๒๐.๐๐
เงินเดือนฝ่ายประจำ	๑๒,๗๙๗,๒๖๐.๐๐	๙,๐๖๘,๓๕๒.๗๖
ค่าตอบแทน	๒๓๕,๖๐๐.๐๐	๒๐๔,๑๙๓.๐๐
ค่าใช้สอย	๗,๗๙๐,๔๐๐.๐๐	๖,๘๙๕,๐๒๓.๑๕
ค่าวัสดุ	๒,๑๑๗,๒๔๐.๐๐	๒,๑๗๙,๑๔๑.๐๘
ค่าสาธารณูปโภค	๗๕๐,๐๐๐.๐๐	๖๘๗,๐๕๗.๐๗
ค่าครุภัณฑ์	๘๗,๓๐๐.๐๐	๔๘๔,๖๑๐.๐๐
ค่าที่ดินและสิ่งก่อสร้าง	๗๒๐,๐๐๐.๐๐	๗๑๘,๐๐๐.๐๐
รายจ่ายอื่น	๓๐,๐๐๐.๐๐	-
เงินอุดหนุน	๑,๖๗๗,๘๐๐.๐๐	๑,๘๙๘,๑๘๘.๐๐
<b>รวม</b>	<b>๔๔,๓๓๐,๐๐๐.๐๐</b>	<b>๓๙,๕๗๒,๕๙๑.๒๑</b>

เทศบาลตำบลทาบลาตุก ได้ดำเนินการจัดซื้อจัดจ้าง ตามเทศบัญญัติงบประมาณรายจ่ายประจำปี ๒๕๖๐ ที่ดินและสิ่งก่อสร้าง ในช่วงเดือนเมษายน - กันยายน ๒๕๖๐ จำนวน ๗ รายการ วงเงินงบประมาณ ๑,๑๔๗,๐๐๐.- บาท

- โครงการที่เบิกจ่ายแล้ว

ที่	รายการ	งบประมาณ	เบิกจ่าย
๑	ค่าก่อสร้างถนนคอนกรีตเสริมเหล็ก บ้านท่ากุ่ม หมู่ที่ ๑	๑๒๐,๐๐๐.๐๐	๑๒๐,๐๐๐.๐๐
๒	ค่าก่อสร้างถนนคอนกรีตเสริมเหล็กซอย ๑ บ้านท่าชมภูหมู่ที่ ๔	๑๐๐,๐๐๐.๐๐	๑๐๐,๐๐๐.๐๐



ที่	รายการ	งบประมาณ	เบิกจ่าย
๓	ค่าก่อสร้างถนนคอนกรีตเสริมเหล็กซอยเฟรช มิลค์ (ต่อยอด) บ้านทาป่าตึงเหนือหมู่ที่ ๑๔	๑๐๐,๐๐๐.๐๐	๑๐๐,๐๐๐.๐๐
๔	ค่าก่อสร้างลานอเนกประสงค์พร้อมถนนบริเวณ ป่าช้าบ้านทาสองท่าหมู่ที่ ๗	๑๐๐,๐๐๐.๐๐	๑๐๐,๐๐๐.๐๐

- โครงการกันเงินไว้เบิกเหลือปี (เบิกจ่ายในปีงบประมาณ ๒๕๖๑)

ที่	รายการ	งบประมาณ
๑	ค่าซ่อมเสริมผิวลาดยางแอสฟัลติกคอนกรีต ถนนทางเข้า บ้านทาป่าสัก หมู่ที่ ๒	๓๕๐,๐๐๐.๐๐
๒	ค่าซ่อมเสริมผิวลาดยางแอสฟัลติกคอนกรีต ทางเข้าสำนักงาน เทศบาลตำบล	๓๒๐,๐๐๐.๐๐
๓	ค่าปรับปรุง ต่อเติมหลังคาอาคารห้องประชุมเทศบาลตำบล ทาปลาตึก	๕๗,๐๐๐.๐๐

เทศบาลตำบลทาปลาตึก ได้ดำเนินการจัดซื้อจัดจ้าง ตามเทศบัญญัติงบประมาณรายจ่าย ประจำปี ๒๕๖๐ ในหมวดค่าใช้สอย ระหว่างเดือนเมษายน - กันยายน ๒๕๖๐ จำนวน ๓๐ รายการ วงเงิน งบประมาณ ๑,๗๙๗,๔๐๐.- บาท

ที่	รายการ	งบประมาณ	เบิกจ่าย
๑	โครงการจัดกิจกรรมเนื่องในวันเทศบาล	๒๐,๐๐๐.๐๐	๑๙,๙๐๐.๐๐
๒	โครงการปกป้องสถาบันสำคัญของชาติ	๑๐,๐๐๐.๐๐	๙,๙๖๐.๐๐
๓	โครงการส่งเสริมการมีส่วนร่วมของส่วนราชการ ในพื้นที่ตำบลทาปลาตึก	๓๐,๐๐๐.๐๐	๒๖,๗๕๐.๐๐
๔	โครงการอนุรักษ์พันธุกรรมพืชอันเนื่องมาจาก พระราชดำริสมเด็จพระเทพฯ (สนองพระราชดำริ อพ.สธ.)	๑๐๕,๐๐๐.๐๐	๓๘,๒๔๐.๐๐
๕	โครงการการแพทย์ฉุกเฉิน	๓๓๘,๐๐๐.๐๐	๓๐๓,๖๐๐.๐๐
๖	โครงการจัดฝึกอบรมทบทวนอาสาสมัครป้องกันภัยฝ่ายพลเรือน	๓๓,๕๐๐.๐๐	๓๓,๔๓๗.๒๐
๗	โครงการฝึกซ้อมแผนบรรเทาสาธารณภัย อุทกภัย และดินโคลนถล่ม	๓๐,๐๐๐.๐๐	๑๙,๖๔๖.๐๐
๘	โครงการฝึกซ้อมแผนอุบัติเหตุทางถนน	๑๕,๐๐๐.๐๐	๑๔,๙๒๐.๐๐

ที่	รายการ	งบประมาณ	เบิกจ่าย
-----	--------	----------	----------

๙	โครงการอบรมคุณธรรมจริยธรรมแก่เด็กและเยาวชนในตำบล	๓๐,๐๐๐.๐๐	๒๙,๕๓๑.๐๐
๑๐	โครงการสนับสนุนค่าใช้จ่ายในการบริหารสถานศึกษา	๖๙๗,๙๐๐.๐๐	๖๖๘,๐๔๐.๐๐
๑๑	โครงการป้องกันและควบคุมโรคไข้เลือดออก	๗๐,๐๐๐.๐๐	๕๐,๔๐๐.๐๐
๑๒	โครงการจัดกิจกรรมวันผู้สูงอายุ	๑๐๐,๐๐๐.๐๐	๙๙,๙๔๐.๐๐
๑๓	โครงการสร้างคุณค่าภูมิปัญญาผู้สูงอายุสู่ลูกหลานสืบสานภูมิปัญญาท้องถิ่น	๒๐,๐๐๐.๐๐	๒๐,๐๐๐.๐๐
๑๔	โครงการเทศกาลลำไยประจำปี ๒๕๖๐	๑๐๐,๐๐๐.๐๐	๖๔,๕๐๐.๐๐
๑๕	โครงการฝึกอบรมลูกเสือชาวบ้านเพื่อเฉลิมพระเกียรติ สมเด็จพระเจ้าอยู่หัวมหาวชิราลงกรณ บดินทรเทพยวรางกูร เนื่องในโอกาสสมทวมงคลเฉลิมพระชนมพรรษา ๖๕ พรรษา	๓๐,๐๐๐.๐๐	๒๗,๐๕๑.๐๐
๑๖	โครงการฝึกอบรมอาชีพกิจกรรมการประดิษฐ์ดอกไม้จันทน์	๒๐,๐๐๐.๐๐	๑๙,๔๕๘.๐๐
๑๗	โครงการส่งเสริมและพัฒนาบทบาทสตรี	๑๕,๐๐๐.๐๐	๑๒,๒๘๘.๐๐
๑๘	โครงการจัดกิจกรรมถวายเทียนพรรษา	๑๐,๐๐๐.๐๐	๙,๗๖๐.๐๐
๑๙	โครงการประเพณีสงฆ์น้ำพระธาตุวัดขุนตาน	๕,๐๐๐.๐๐	๔,๘๖๐.๐๐
๒๐	โครงการประเพณีสงฆ์น้ำพระธาตุวัดท่ากู่	๙,๐๐๐.๐๐	๘,๓๖๐.๐๐
๒๑	โครงการประเพณีสงฆ์น้ำพระธาตุวัดท่าขมิ้น	๗,๐๐๐.๐๐	๖,๑๖๐.๐๐
๒๒	โครงการประเพณีสงฆ์น้ำพระธาตุวัดท่าปลาตุ๊ก	๙,๐๐๐.๐๐	๘,๖๑๐.๐๐
๒๓	โครงการประเพณีสงฆ์น้ำพระธาตุวัดท่าป่าสัก	๙,๐๐๐.๐๐	๘,๔๖๐.๐๐
๒๔	โครงการประเพณีสงฆ์น้ำพระธาตุวัดท่าสองท่า	๗,๐๐๐.๐๐	๕,๓๖๐.๐๐
๒๕	โครงการประเพณีสงฆ์น้ำพระธาตุวัดศรีทรายมูล	๗,๐๐๐.๐๐	๕,๙๖๐.๐๐
๒๖	โครงการประเพณีสงฆ์น้ำพระธาตุอารามแม่ป่าช้า	๕,๐๐๐.๐๐	๔,๗๖๐.๐๐
๒๗	โครงการอบรมสามเณรภาคฤดูร้อนในตำบล	๒๐,๐๐๐.๐๐	๑๙,๐๘๐.๐๐
๒๘	โครงการส่งเสริมการทำปุ๋ยหมัก น้ำหมักชีวภาพ	๒๐,๐๐๐.๐๐	๑๑,๗๗๕.๐๐
๒๙	โครงการอบรมให้ความรู้การผสมเทียมโคนม	๒๐,๐๐๐.๐๐	๑๓,๕๖๐.๐๐
๓๐	โครงการปลูกต้นไม้เฉลิมพระเกียรติ	๕,๐๐๐.๐๐	๕,๐๐๐.๐๐
รวม		๑,๗๙๗,๔๐๐.๐๐	๑,๕๖๙,๓๖๖.๒๐

เทศบาลตำบลทาบลาดุก ได้ดำเนินการจัดซื้อจัดจ้าง ตามเทศบัญญัติงบประมาณรายจ่ายประจำปี ๒๕๖๐ ในหมวดค่าครุภัณฑ์ ระหว่างเดือนตุลาคม ๒๕๕๙ - กันยายน ๒๕๖๐ จำนวน ๒๙ รายการ วงเงินงบประมาณ ๔๐๙,๙๗๐.- บาท

ที่	งาน	ครุภัณฑ์	งบประมาณ	เบิกจ่าย
๑	งานบริหารทั่วไป	กระดานไวท์บอร์ดแบบล้อเลื่อน	๔,๗๘๐.๐๐	๔,๗๘๐.๐๐
๒	งานบริหารทั่วไป	ชุดโต๊ะรับแขก	๑๒,๐๐๐.๐๐	๑๐,๗๐๐.๐๐
๓	งานบริหารทั่วไป	โทรศัพท์สำนักงาน	๓,๐๐๐.๐๐	๒,๖๕๐.๐๐
๔	งานบริหารทั่วไป	เครื่องมัลติมีเดียโปรเจคเตอร์	๔๕,๘๐๐.๐๐	๔๕,๘๐๐.๐๐
๕	งานบริหารทั่วไป	เครื่องตัดหญ้า แบบล้อจักรยาน	๑๒,๐๐๐.๐๐	๑๑,๙๐๐.๐๐
๖	งานบริหารทั่วไป	ถังแช่ขนาด ๓๐๐ ลิตร	๕,๕๙๐.๐๐	๕,๕๙๐.๐๐
๗	งานบริหารทั่วไป	เครื่องคอมพิวเตอร์สำหรับงานสำนักงาน	๔๘,๐๐๐.๐๐	๔๗,๗๐๐.๐๐
๘	งานบริหารทั่วไป	เครื่องพิมพ์ Multifunction Laser /ชนิด LED สี	๑๒,๐๐๐.๐๐	๑๒,๐๐๐.๐๐
๙	งานบริหารทั่วไป	เครื่องพิมพ์ชนิดเลเซอร์/ชนิด LED ขาวดำ	๑๕,๘๐๐.๐๐	๑๑,๑๘๐.๐๐
๑๐	งานบริหารทั่วไป	เครื่องสำรองไฟฟ้า	๖,๕๐๐.๐๐	๖,๒๐๐.๐๐
๑๑	งานบริหารงานคลัง	เก้าอี้สำนักงาน	๔,๕๐๐.๐๐	๔,๑๐๐.๐๐
๑๒	งานบริหารงานคลัง	จัดซื้อตู้เก็บเอกสารชนิด ๒ บาน	๑๐,๐๐๐.๐๐	๙,๐๐๐.๐๐
๑๓	งานบริหารงานคลัง	เครื่องคอมพิวเตอร์ สำหรับงานสำนักงาน	๑๖,๐๐๐.๐๐	๑๕,๙๐๐.๐๐
๑๔	งานบริหารงานคลัง	เครื่องพิมพ์ชนิดเลเซอร์/ชนิด LED ขาวดำ	๑๕,๘๐๐.๐๐	๑๑,๑๘๐.๐๐
๑๕	งานบริหารทั่วไป เกี่ยวกับการรักษา ความสงบภายใน	เก้าอี้สำนักงาน	๑,๕๐๐.๐๐	๑,๐๐๐.๐๐
๑๖	งานบริหารทั่วไป เกี่ยวกับการรักษา ความสงบภายใน	โต๊ะสำนักงาน	๘,๐๐๐.๐๐	๕,๕๐๐.๐๐
๑๗	งานบริหารทั่วไป เกี่ยวกับการรักษา ความสงบภายใน	รถเข็นผู้ป่วยสำหรับรถพยาบาล	๓๔,๐๐๐.๐๐	๓๔,๐๐๐.๐๐
๑๘	งานบริหารทั่วไป เกี่ยวกับการรักษา ความสงบภายใน	เครื่องคอมพิวเตอร์สำหรับงานสำนักงาน	๑๖,๐๐๐.๐๐	๑๕,๙๐๐.๐๐

ที่	งาน	ครุภัณฑ์	งบประมาณ	เบิกจ่าย
๑๙	งานบริหารทั่วไป เกี่ยวกับการรักษา ความสงบภายใน	เครื่องพิมพ์ Multifunction แบบฉีดหมึก (Inkjet)	๗,๙๐๐.๐๐	๗,๘๐๐.๐๐
๒๐	งานบริหารทั่วไป เกี่ยวกับการรักษา ความสงบภายใน	เครื่องพิมพ์ชนิดเลเซอร์/ชนิด LED ขาวดำ	๗,๙๐๐.๐๐	๕,๕๙๐.๐๐
๒๑	งานบริหารทั่วไป เกี่ยวกับสาธารณสุข	โทรศัพท์สำนักงาน	๑,๕๐๐.๐๐	๑,๒๙๐.๐๐
๒๒	งานบริหารทั่วไป เกี่ยวกับสาธารณสุข	เครื่องอัด	๒๔,๐๐๐.๐๐	๒๔,๐๐๐.๐๐
๒๓	งานบริหารทั่วไป เกี่ยวกับสาธารณสุข	เครื่องคอมพิวเตอร์ สำหรับงาน สำนักงาน	๑๖,๐๐๐.๐๐	๑๕,๙๐๐.๐๐
๒๔	งานบริหารทั่วไป เกี่ยวกับสาธารณสุข	เครื่องพิมพ์ Multifunction แบบฉีดหมึก	๗,๙๐๐.๐๐	๗,๘๐๐.๐๐
๒๕	งานบริหารทั่วไป เกี่ยวกับสาธารณสุข	เครื่องพิมพ์ชนิดเลเซอร์/ชนิด LED ขาวดำ	๑๖,๐๐๐.๐๐	๕,๕๙๐.๐๐
๒๖	งานบริหารทั่วไป เกี่ยวกับสาธารณสุข	เครื่องสำรองไฟฟ้า	๗,๙๐๐.๐๐	๓,๑๐๐.๐๐
๒๗	งานบริหารทั่วไป เกี่ยวกับเคหะและ ชุมชน	แบบหล่อลูกปูน	๑๕,๐๐๐.๐๐	๑๕,๐๐๐.๐๐
๒๘	งานบริหารทั่วไป เกี่ยวกับเคหะและ ชุมชน	ล้อกลิ้งวัตรระยะ	๑๖,๐๐๐.๐๐	๑๖,๐๐๐.๐๐
๒๙	งานบริหารทั่วไป เกี่ยวกับเคหะและ ชุมชน	เครื่องคอมพิวเตอร์ สำหรับงาน ประมวลผล แบบที่ ๑	๑๘,๗๐๐.๐๐	๑๘,๗๐๐.๐๐
<b>รวม</b>			<b>๔๐๙,๙๗๐.๐๐</b>	<b>๓๗๕,๗๔๐.๐๐</b>

๑๐. ฐานะการเงินของเทศบาลตำบลทาบลาตุก

เทศบาลตำบลทาบลาตุก		
งบแสดงฐานะการเงิน		
ณ วันที่ ๓๐ กันยายน ๒๕๖๐		
	หมายเหตุ	จำนวนเงิน(บาท)
ทรัพย์สินตามงบทรัพย์สิน	๒	<u>๒๒,๒๓๗,๕๘๗.๐๔</u>
สินทรัพย์		
สินทรัพย์หมุนเวียน		
เงินสดและเงินฝากธนาคาร	๓	๑๖,๓๐๖,๖๒๐.๑๓
เงินฝากเงินทุนส่งเสริมกิจการเทศบาล		๖๙๘,๘๕๑.๒๓
รายได้จากรัฐบาลค้างรับ	๔	๓,๐๘๖,๗๓๕.๐๘
ลูกหนี้เงินทุนโครงการเศรษฐกิจชุมชน		๖๕,๐๐๐.๐๐
ลูกหนี้ค่าภาษีบำรุงท้องที่		<u>๗๖,๖๖๔.๐๕</u>
รวมสินทรัพย์หมุนเวียน		<u>๒๐,๒๓๗,๘๗๐.๔๙</u>
สินทรัพย์ไม่หมุนเวียน		
ทรัพย์สินเกิดจากเงินกู้	๒	<u>๒,๗๖๑,๐๐๐.๐๐</u>
รวมสินทรัพย์ไม่หมุนเวียน		<u>๒,๗๖๑,๐๐๐.๐๐</u>
รวมสินทรัพย์		<u>๒๒,๙๙๘,๘๗๐.๔๙</u>
ทุนทรัพย์สิน	๒	<u>๒๒,๒๓๗,๕๘๗.๐๔</u>
หนี้สิน		
หนี้สินหมุนเวียน		
รายจ่ายค้างจ่าย	๕	๔,๖๘๘,๘๓๒.๐๘
ฎีกาค้างจ่าย	๖	๔๑๕,๒๖๒.๑๔
เงินรับฝากต่างๆ	๗	<u>๒๒๖,๒๐๒.๕๐</u>
รวมหนี้สินหมุนเวียน		<u>๕,๓๓๐,๒๙๖.๗๒</u>
รวมหนี้สิน		<u>๕,๓๓๐,๒๙๖.๗๒</u>
เงินสะสม		
เงินสะสม	๘	๑๑,๘๐๗,๑๘๕.๗๘
เงินทุนสำรองเงินสะสม	๙	<u>๕,๘๕๗,๓๘๗.๙๙</u>
รวมเงินสะสม		<u>๑๗,๖๖๔,๕๗๓.๗๗</u>
รวมหนี้สินและเงินสะสม		<u>๒๒,๙๙๘,๘๗๐.๔๙</u>

**๑๑. การกำกับกำกับการจัดทำแผนพัฒนาขององค์กรปกครองส่วนท้องถิ่น**

ประเด็นการประเมิน	มีการดำเนินงาน	ไม่มีการดำเนินงาน
<b>ส่วนที่ ๑ คณะกรรมการพัฒนาท้องถิ่น</b>	√	
๑. มีการจัดตั้งคณะกรรมการพัฒนาท้องถิ่นเพื่อจัดทำแผนพัฒนาท้องถิ่น	√	
๒. มีการจัดประชุมคณะกรรมการพัฒนาท้องถิ่นเพื่อจัดทำแผนพัฒนาท้องถิ่น	√	
๓. มีการจัดประชุมอย่างต่อเนื่อง	√	
๔. มีการจัดตั้งคณะกรรมการสนับสนุนการจัดทำแผนพัฒนาท้องถิ่น	√	
๕. มีการจัดประชุมคณะกรรมการสนับสนุนการจัดทำแผนพัฒนาท้องถิ่น	√	
๖. มีคณะกรรมการพัฒนาท้องถิ่นและประชาคมท้องถิ่นพิจารณาแผนยุทธศาสตร์การพัฒนา	√	
<b>ส่วนที่ ๒ การจัดทำแผนพัฒนาท้องถิ่น</b>	√	
๗. มีการรวบรวมข้อมูลและปัญหาสำคัญของท้องถิ่นมาจัดทำฐานข้อมูล	√	
๘. มีการเปิดโอกาสให้ประชาชนมีส่วนร่วมในการจัดทำแผน	√	
๙. มีการวิเคราะห์ศักยภาพของท้องถิ่น (SWOT) เพื่อประเมินสถานภาพการพัฒนาท้องถิ่น	√	
๑๐. มีการกำหนดวิสัยทัศน์และภารกิจหลักการพัฒนาท้องถิ่นที่สอดคล้องกับศักยภาพของท้องถิ่น	√	
๑๑. มีการกำหนดวิสัยทัศน์และภารกิจหลัก การพัฒนาท้องถิ่นที่สอดคล้องกับยุทธศาสตร์จังหวัด	√	
๑๒. มีการกำหนดจุดมุ่งหมายเพื่อการพัฒนาที่ยั่งยืน	√	
๑๓. มีการกำหนดเป้าหมายการพัฒนาท้องถิ่น	√	
๑๔. มีการกำหนดยุทธศาสตร์การพัฒนาและแนวทางการพัฒนา	√	
๑๕. มีการกำหนดยุทธศาสตร์ที่สอดคล้องกับยุทธศาสตร์ของจังหวัด	√	
๑๖. มีการอนุมัติและประกาศใช้แผนยุทธศาสตร์การพัฒนา	√	
๑๗. มีการจัดทำบัญชีกลุ่มโครงการในแผนยุทธศาสตร์	√	
๑๘. มีการกำหนดรูปแบบการติดตามประเมินผลแผนยุทธศาสตร์	√	

**๑๒. ข้อเสนอแนะ**

๑. ให้มีการพัฒนาในด้านโครงสร้างพื้นฐานให้มากขึ้น เนื่องจากงบประมาณในส่วนนี้น้อยเกินไป
๒. โครงการประเภทโครงสร้างพื้นฐาน สามารถทำรูปแบบประชารัฐได้คือประชาชนสมทบแรงงาน และวัสดุได้
๓. ให้มีการส่งเสริมด้านกีฬาให้กับเยาวชน และประชาชนให้เพิ่มขึ้น
๔. ให้มีการช่วยเหลือด้านการเกษตรให้มากขึ้น เนื่องจากประชาชนในพื้นที่มีการทำการเกษตรเป็นส่วนใหญ่ แต่ยังไม่ค่อยมีงบประมาณในการสนับสนุนในส่วนที่เท่าที่ควร

ทั้งนี้หากประชาชนท่านใดหรือส่วนราชการต่าง ๆ ที่เกี่ยวข้องมีข้อสงสัยหรือความประสงค์จะเสนอความคิดเห็นหรือข้อเสนอแนะ การบริหารงานของเทศบาลตำบลทาบลาตุก สามารถติดต่อสอบถามข้อมูลเพิ่มเติมได้ที่เทศบาลตำบลทาบลาตุก หรือแจ้งฝ่ายผู้บริหารเทศบาลตำบลทาบลาตุก เพื่อจะได้พิจารณาการวางแผนพัฒนาและปรับปรุงการดำเนินงานเพื่อตอบสนองความต้องการของประชาชนในพื้นที่ในระยะต่อไป

จึงเรียนมาเพื่อโปรดทราบ

(ลงชื่อ)



(นายกิตติ เพ็ชรพนัสส์ก)

ประธานคณะกรรมการติดตามและประเมินผล

แผนพัฒนาตำบลทาบลาตุก