



รายงานผลการดำเนินงานในรอบปีงบประมาณ พ.ศ. ๒๕๖๑  
ครั้งที่ ๑ (ต.ค. ๒๕๖๐ – มี.ค. ๒๕๖๑)

\*\*\*\*\*

เรียน นายกเทศมนตรีตำบลทาบลาตุก

ด้วยระเบียบกระทรวงมหาดไทยว่าด้วยการจัดทำแผนขององค์กรปกครองส่วนท้องถิ่น พ.ศ. ๒๕๔๘ และที่แก้ไขเพิ่มเติม (ฉบับที่ ๒) พ.ศ. ๒๕๕๙ กำหนดให้คณะกรรมการติดตามและประเมินผลแผนพัฒนาท้องถิ่นมีหน้าที่ดำเนินการติดตามและประเมินผลแผนพัฒนา รายงานผลและเสนอความเห็นซึ่งได้จากการติดตามและประเมินผลแผนพัฒนาต่อผู้บริหารท้องถิ่นเพื่อให้ผู้บริหารท้องถิ่นเสนอต่อสภาท้องถิ่น และคณะกรรมการพัฒนาท้องถิ่น พร้อมทั้งประกาศผลการติดตามและประเมินผลแผนพัฒนาให้ประชาชนในท้องถิ่น ทราบในที่เปิดเผยภายในสิบห้าวันนับแต่วันรายงานผลและเสนอความเห็นดังกล่าวและต้องปิดประกาศไว้เป็นระยะเวลาไม่น้อยกว่าสามสิบวันนั้น

เพื่อเป็นการปฏิบัติให้เป็นไปตามระเบียบกระทรวงมหาดไทยว่าด้วยการจัดทำแผนขององค์กรปกครองส่วนท้องถิ่น พ.ศ. ๒๕๔๘ และที่แก้ไขเพิ่มเติม (ฉบับที่ ๒) พ.ศ. ๒๕๕๙ คณะกรรมการติดตามและประเมินผลแผนพัฒนาตำบลทาบลาตุก จึงขอรายงานผลการดำเนินงานการจัดทำงบประมาณ การใช้จ่าย และผลการดำเนินงาน รวมทั้งการติดตามและประเมินผลแผนพัฒนาท้องถิ่นในรอบปีงบประมาณ ๒๕๖๑ ครั้งที่ ๑ งวดเดือนตุลาคม ๒๕๖๐ – มีนาคม ๒๕๖๑ เพื่อให้ประชาชนได้มีส่วนร่วมในการตรวจสอบและการกำกับการบริหารจัดการเทศบาลตำบลทาบลาตุก ดังนี้

**๑. วิสัยทัศน์**

“ตำบลน่าอยู่ มุ่งสู่ชีวิตที่มีคุณภาพ”

**๒. คำขวัญประจำตำบล**

เที่ยวชมนวนตาน ไหว้ศาลเจ้าพ่อ เยี่ยมยอสะพานขาว  
ถิ่นข้าวโพดฝักอ่อน พักผ่อนสำราญ ดินแดนงามทาบลาตุก

### **๓. พันธกิจ**

**พันธกิจที่ ๑** ด้านโครงสร้างพื้นฐาน ส่งเสริมและพัฒนาโครงสร้างพื้นฐาน สาธารณูปโภค สาธารณูปการ ให้ได้มาตรฐานเพียงพอต่อความต้องการของประชาชน และให้เอื้อต่อการพัฒนาเศรษฐกิจและสังคมอย่างทั่วถึงและยั่งยืน

**พันธกิจที่ ๒** ด้านเศรษฐกิจ การเกษตรและการท่องเที่ยว ส่งเสริมพัฒนาการเกษตรและเพิ่มขีดความสามารถในการแข่งขัน การเพิ่มผลผลิต การยกระดับคุณภาพผลผลิตทั้งภาคเกษตร อุตสาหกรรม การลงทุน การจัดจำหน่าย และการท่องเที่ยว โดยการมีส่วนร่วมของทุกภาคส่วนที่เกี่ยวข้องเพื่อสร้างความอยู่ดีกินดี และความมั่นคงในชีวิต

**พันธกิจที่ ๓** ด้านสังคม และการพัฒนาคุณภาพชีวิต ส่งเสริมปรัชญาเศรษฐกิจพอเพียงและพัฒนาสังคมให้น่าอยู่ มีความเข้มแข็งปลอดภัยจากยาเสพติด ประชาชนมีส่วนร่วม เพื่อยกระดับคุณภาพชีวิตของประชาชนทุกกลุ่มให้ดีขึ้น รวมทั้งการส่งเสริมให้ประชาชนได้รับการบริการขั้นพื้นฐานอย่างทั่วถึงและเพียงพอ

**พันธกิจที่ ๔** ด้านศาสนา ศิลปวัฒนธรรม และภูมิปัญญาท้องถิ่น ทำนุบำรุงศาสนา รักษาเอกลักษณ์ทางศิลปวัฒนธรรม สภากวาดล้อมทางโบราณสถาน และแหล่งประวัติศาสตร์ รวมทั้งศิลปวัฒนธรรม ประเพณี และภูมิปัญญาท้องถิ่นให้ดำรงอยู่และสืบทอดต่อไป

**พันธกิจที่ ๕** ด้านทรัพยากรธรรมชาติและสิ่งแวดล้อม ส่งเสริมกระบวนการมีส่วนร่วมในการบริหารจัดการทรัพยากรธรรมชาติ สิ่งแวดล้อม เพื่อสร้างความสมดุลโดยใช้แนวทางการจัดการแบบบูรณาการ และให้ชุมชนเป็นฐานแห่งการพัฒนา และเสนอโครงการพระราชดำริฯ

**พันธกิจที่ ๖** ด้านการศึกษาและการกีฬา โดยส่งเสริมการพัฒนาเด็ก และเยาวชน เพื่อสังคมแห่งการเรียนรู้ ยกระดับคุณภาพการจัดการศึกษาในทุกระบบและกลุ่มผู้ด้อยโอกาส รองรับการศึกษาสู่ประชาคมเศรษฐกิจอาเซียน สนับสนุนและส่งเสริมการกีฬาสู่ความเป็นเลิศ

**พันธกิจที่ ๗** ด้านสาธารณสุขและการสร้างเสริมสุขภาพประชาชน ส่งเสริมกระบวนการมีส่วนร่วมในการพัฒนางานสาธารณสุขในท้องถิ่น ให้ประชาชนได้รับการบริการขั้นพื้นฐานอย่างทั่วถึงและเพียงพอ โดยใช้แนวทางการจัดการแบบบูรณาการ

**พันธกิจที่ ๘** ด้านการเมืองและการบริหารจัดการองค์กร ใช้เทคโนโลยีเพื่อการเสริมสร้างประสิทธิภาพการบริหารจัดการองค์กรและพัฒนาศักยภาพของบุคลากรอย่างมีส่วนร่วม บริหารงานด้วยความรวดเร็ว โปร่งใส โดยยึดฐานประชาธิปไตยและธรรมาภิบาล เพิ่มขีดความสามารถของบุคลากรภายในองค์กร

#### **๔. ยุทธศาสตร์การพัฒนา**

การวางแผนยุทธศาสตร์การพัฒนาขององค์กรปกครองส่วนท้องถิ่นเป็นกระบวนการกำหนดทิศทางในอนาคตขององค์กรปกครองส่วนท้องถิ่น โดยกำหนดสภาพการณ์ที่ต้องการบรรลุและแนวทางในการบรรลุบนพื้นฐานของการรวบรวมและวิเคราะห์ข้อมูลอย่างรอบด้านและเป็นระบบ โดยสามารถจัดสรรทรัพยากรที่มีอยู่อย่างจำกัดได้อย่างมีประสิทธิภาพ ยุทธศาสตร์การพัฒนาจึงเป็นการกำหนดทิศทางการพัฒนาขององค์กรปกครองส่วนท้องถิ่นได้อย่างกว้างขวาง อีกทั้งเป็นเครื่องมือที่กำหนดทิศทางการจัดทำแผนพัฒนาสามปีขององค์กรปกครองส่วนท้องถิ่นและแนวทางการพัฒนา ซึ่งเป็นเครื่องมือที่จะช่วยให้การพิจารณาดำเนินการอย่างรอบคอบให้เห็นถึงความสัมพันธ์เชื่อมโยงระหว่างการวางแผน จัดทำแผน และการดำเนินการให้ส่งผลสนับสนุนให้มีประสิทธิภาพและประสิทธิผล ใช้ทรัพยากรการบริหารให้เกิดประโยชน์สาธารณะสูงสุด

จากวิสัยทัศน์และพันธกิจของการพัฒนาตำบลทาลาดุก จึงได้กำหนดประเด็นยุทธศาสตร์ที่จะต้องดำเนินการพัฒนาเพื่อให้บรรลุผลตามวิสัยทัศน์ที่ได้ตั้งไว้ดังต่อไปนี้

- ประเด็นยุทธศาสตร์ที่ ๑ การพัฒนาด้านโครงสร้างพื้นฐาน
- ประเด็นยุทธศาสตร์ที่ ๒ การพัฒนาการด้านเศรษฐกิจ การเกษตรและการท่องเที่ยว
- ประเด็นยุทธศาสตร์ที่ ๓ การพัฒนาด้านสังคม และคุณภาพชีวิต
- ประเด็นยุทธศาสตร์ที่ ๔ การพัฒนาการด้านศาสนา ศิลปวัฒนธรรมและภูมิปัญญาท้องถิ่น
- ประเด็นยุทธศาสตร์ที่ ๕ การพัฒนาด้านทรัพยากรธรรมชาติและสิ่งแวดล้อม
- ประเด็นยุทธศาสตร์ที่ ๖ การพัฒนาด้านการศึกษาและกีฬา
- ประเด็นยุทธศาสตร์ที่ ๗ การพัฒนาด้านสาธารณสุขและการเสริมสร้างสุขภาพประชาชน
- ประเด็นยุทธศาสตร์ที่ ๘ การพัฒนาด้านการเมืองและการบริหารจัดการองค์กร

#### **๕. ตัวชี้วัด**

ตัวชี้วัดวิสัยทัศน์แบ่งออกเป็นสองส่วน คือ

๑. ตัวชี้วัดความน่าอยู่
๒. ตัวชี้วัดคุณภาพชีวิตของ คณะกรรมการอำนวยการงานพัฒนาคุณภาพชีวิตของประชาชน พช. ซึ่งสามารถใช้ข้อมูลความจำเป็นพื้นฐาน (จปฐ.) และข้อมูลพื้นฐาน โดยแบ่งออกเป็น ๕ หมวด ได้แก่
  - ความจำเป็นพื้นฐาน
  - การพัฒนาทุนมนุษย์
  - การเติบโตและความมั่นคงทางเศรษฐกิจ
  - การอนุรักษ์ทรัพยากรธรรมชาติและสิ่งแวดล้อม
  - คุณธรรมและความสามัคคีของคนในสังคม

มีรายละเอียดตัวชี้วัดภายในแต่ละหมวดแยกตามประเด็นดังนี้

ตัวชี้วัด	ความ น่าอยู่	ชีวิตที่มี คุณภาพ
<b>หมวดที่ ๑ ความจำเป็นพื้นฐาน</b>		
๑. ร้อยละของสถานพยาบาลที่ได้รับการรับรองคุณภาพ HA	√	√
๒. ร้อยละของครัวเรือนที่เข้าถึงน้ำเพื่ออุปโภคบริโภค ไฟฟ้า และ อินเทอร์เน็ต	√	√
๓. ร้อยละของครัวเรือนที่มีความเป็นระเบียบเรียบร้อย สะอาด ถูก สุขลักษณะ และไม่ถูกรบกวนจากมลพิษ	√	
๔. ร้อยละของครัวเรือนที่มีความอบอุ่น และปลอดภัยในชีวิตและทรัพย์สิน	√	
<b>หมวด ๒ การพัฒนาทุนมนุษย์</b>		
๑. จำนวนปีการศึกษาเฉลี่ยของประชากร		√
๒. ค่าคะแนนเฉลี่ย O - net ม.๓		√
๓. ร้อยละเด็กจบการศึกษาบังคับ ๙ ปี ที่ไม่ได้เรียนต่อและยังไม่มียานทำ ได้รับการฝึกอบรมด้านอาชีพ		√
๔. สัดส่วนคนอายุ ๑๕-๖๐ ปี อ่าน เขียน ภาษาไทยและคิดเลขอย่างง่ายได้		√
<b>หมวด ๓ การเติบโตและความมั่นคงทางเศรษฐกิจ</b>		
๑. อัตราการเปลี่ยนแปลงรายได้ของครัวเรือนและสมาชิกในครัวเรือนเฉลี่ย		√
๒. อัตราการเปลี่ยนแปลงการออมของครัวเรือนและสมาชิกเฉลี่ย		√
๓. อัตราส่วนหนี้ต่อรายได้ของครัวเรือนเฉลี่ย		√
๔. อัตราการว่างงาน		√
๕. สัดส่วนของประชาชนที่อยู่ใต้เส้นความยากจน		√
๖. สัมประสิทธิ์การกระจายรายได้		√
<b>หมวดที่ ๔ การอนุรักษ์พลังงานและสิ่งแวดล้อม</b>		
๑. อัตราการเปลี่ยนแปลงพื้นที่ป่าในตำบล	√	
๒. สัดส่วนปริมาณขยะในตำบลต่อประชากร	√	√
๓. สัดส่วนการใช้ไฟฟ้าและน้ำมันเชื้อเพลิงต่อครัวเรือน		√
๔. สัดส่วนการใช้ไฟฟ้าและน้ำมันเชื้อเพลิงของอุตสาหกรรม		√
<b>หมวดที่ ๕ คุณธรรมและความสามัคคีของคนในชุมชน</b>		
๑. สัดส่วนครัวเรือนที่คนในครัวเรือนไม่ดื่มสุรา ไม่สูบบุหรี่	√	√
๒. สัดส่วนคนอายุ ๖ ปีขึ้นไป ปฏิบัติกิจกรรมทางศาสนาอย่างน้อยสัปดาห์ ละ ๑ ครั้ง	√	√
๓. สัดส่วนผู้สูงอายุ คนพิการ ได้รับการดูแลจากคนในครัวเรือน ชุมชน หรือ ภาครัฐ	√	√
๔. คนในครัวเรือนมีส่วนร่วมทำกิจกรรม สาธารณะเพื่อประโยชน์ของชุมชน	√	√

หมายเหตุ : ตัวชี้วัดที่มีการผกผันของข้อมูล

## ๖. ค่าเป้าหมายและกลยุทธ์

### ประเด็นยุทธศาสตร์ที่ ๑ การพัฒนาด้านโครงสร้างพื้นฐาน

พันธกิจ ส่งเสริมและพัฒนาโครงสร้างพื้นฐาน สาธารณูปโภค สาธารณูปการ ให้ได้มาตรฐานเพียงพอต่อความต้องการของประชาชน และให้เอื้อต่อการพัฒนาเศรษฐกิจและสังคมอย่างทั่วถึงและยั่งยืน

#### เป้าประสงค์ และตัวชี้วัดเป้าประสงค์

เป้าประสงค์ (Goals)	ตัวชี้วัด (KPIs)
๑. ประชาชนสามารถสัญจรไปมาและขนส่งผลผลิตได้อย่างสะดวกสบายและปลอดภัย	๑.๑ ร้อยละความพึงพอใจของประชาชนต่อการสัญจรไปมาอย่างปลอดภัย
๒. ประชาชนมีสาธารณูปโภคสาธารณูปการเพื่อการพัฒนาอาชีพอย่างทั่วถึงและเพียงพอ	๒.๑ จำนวนแหล่งน้ำเพื่อการเกษตรที่ได้รับการพัฒนา ๒.๒ จำนวนพื้นที่การเกษตรที่ได้รับประโยชน์จากการขยายเขตไฟฟ้า ๒.๓ จำนวนไฟกึ่งที่ติดตั้ง

#### กลยุทธ์/แนวทางการพัฒนา และตัวชี้วัดระดับกลยุทธ์

กลยุทธ์ / แนวทางการพัฒนา	ตัวชี้วัด (KPIs)
๑. พัฒนาและจัดหาระบบไฟฟ้าและประปา	๑. จำนวนที่เพิ่มขึ้น
๒. พัฒนาเส้นทางคมนาคมและการขนส่ง	๒. จำนวนที่เพิ่มขึ้น
๓. พัฒนาระบบสาธารณูปโภค และสาธารณูปการ	๓. จำนวนที่เพิ่มขึ้น

#### หน่วยงานรับผิดชอบหลัก

กองช่าง

#### ความเชื่อมโยง

๑. ยุทธศาสตร์จังหวัด : ยุทธศาสตร์ที่ ๑ การพัฒนาอุตสาหกรรมและเศรษฐกิจสร้างสรรค์ และเป็นมิตรต่อสิ่งแวดล้อม

**ประเด็นยุทธศาสตร์ที่ ๒ การพัฒนาด้านเศรษฐกิจ การเกษตรและการท่องเที่ยว**

**พันธกิจ** ส่งเสริมและพัฒนาการเกษตรและเพิ่มขีดความสามารถในการแข่งขัน การเพิ่มผลผลิต การยกระดับคุณภาพผลผลิตทั้งภาคเกษตร อุตสาหกรรม การลงทุน การจัดจำหน่าย และการท่องเที่ยว โดยการมีส่วนร่วมของทุกภาคส่วนที่เกี่ยวข้องเพื่อสร้างความอยู่ดีกินดีและมีความมั่นคงในชีวิต

**เป้าประสงค์ และตัวชี้วัดเป้าประสงค์**

เป้าประสงค์ (Goals)	ตัวชี้วัด (KPIs)
๑. ประชาชนมีอาชีพและรายได้	๑.๑ ร้อยละของครัวเรือนที่มีรายได้มากกว่ารายจ่ายที่ได้จากบัญชีครัวเรือน
๒. ส่งเสริมอาชีพแก่เกษตรกร เพิ่มผลผลิตและขีดความสามารถในการแข่งขันทางการตลาด	๒.๑ จำนวนครั้งที่ส่งเสริมอาชีพ ๒.๒ จำนวนผลผลิตทางการเกษตรแต่ละปี ๒.๓ กำไรขั้นต้นที่เพิ่มขึ้นจากการขายผลผลิตทางการเกษตร
๓. ส่งเสริม สนับสนุนและพัฒนาแหล่งท่องเที่ยว	๓.๑ จำนวนแหล่งท่องเที่ยวที่สามารถให้บริการแก่นักท่องเที่ยว ๓.๒ จำนวนนักท่องเที่ยวในแต่ละปี

**กลยุทธ์/แนวทางการพัฒนา และตัวชี้วัดระดับกลยุทธ์**

เป้าประสงค์ (Goals)	ตัวชี้วัด (KPIs)
๑. ส่งเสริมและพัฒนาอาชีพแก่ประชาชน	๑. จำนวนโครงการส่งเสริมอาชีพ
๒. ส่งเสริมและพัฒนาการเกษตร	๒. จำนวนโครงการส่งเสริมด้านการเกษตร
๓. ส่งเสริมและพัฒนาการท่องเที่ยวทั้งระบบ	๓. จำนวนครั้งที่มีการส่งเสริมและพัฒนาการท่องเที่ยว

**หน่วยงานรับผิดชอบหลัก**

**สำนักปลัด**

**ความเชื่อมโยง**

- ๑. ยุทธศาสตร์จังหวัด : ยุทธศาสตร์ที่ ๑ การพัฒนาอุตสาหกรรมและเศรษฐกิจสร้างสรรค์ และเป็นมิตรต่อสิ่งแวดล้อม
- ๒. ยุทธศาสตร์จังหวัด : ยุทธศาสตร์ที่ ๒ ยุทธศาสตร์การส่งเสริมและการพัฒนาการเกษตรสู่เมืองเกษตรปลอดภัย

### ประเด็นยุทธศาสตร์ที่ ๓ การพัฒนาด้านสังคมและคุณภาพชีวิต

**พันธกิจ** ส่งเสริมปรัชญาเศรษฐกิจพอเพียง พัฒนาสังคมให้น่าอยู่ มีความเข้มแข็งปลอดภัยจากยาเสพติด ประชาชนมีส่วนร่วม เพื่อยกระดับคุณภาพชีวิตของประชาชนทุกกลุ่มให้ดีขึ้น รวมทั้งการส่งเสริมให้ประชาชนได้รับการบริการขั้นพื้นฐานอย่างทั่วถึงและเพียงพอ

#### **เป้าประสงค์ และตัวชี้วัดเป้าประสงค์**

<b>เป้าประสงค์ (Goals)</b>	<b>ตัวชี้วัด (KPIs)</b>
๑. ยกระดับคุณภาพชีวิตของประชาชน ๒. ส่งเสริมและพัฒนากระบวนการทำงานให้ได้มาตรฐานและประชาชนมีความศรัทธาต่อการบริหารจัดการขององค์กรปกครองส่วนท้องถิ่น ๓. ส่งเสริมบทบาทของชุมชนในการมีส่วนร่วมรณรงค์ป้องกันและแก้ไขปัญหายาเสพติด	๑.๑ ร้อยละของ GDP ที่เพิ่มขึ้น ๑.๒ ร้อยละของประชาชนที่มารับบริการที่เทศบาลมีความพึงพอใจต่อการบริการ ๓.๑ จำนวนของผู้ขาย/ผู้เสพ ยาเสพติดมีจำนวนลดลง

#### **กลยุทธ์/แนวทางการพัฒนา และตัวชี้วัดระดับกลยุทธ์**

<b>กลยุทธ์ / แนวทางการพัฒนา</b>	<b>ตัวชี้วัด (KPIs)</b>
๑. พัฒนาศักยภาพและคุณภาพชีวิตแก่ประชาชน ๒. สร้างความเข้มแข็งของชุมชน และป้องกันและแก้ไขปัญหายาเสพติดและอาชญากรรม ๓. ส่งเสริมหลักปรัชญาเศรษฐกิจพอเพียง	๑.๑ ร้อยละของการผ่านเกณฑ์มาตรฐานของการสำรวจ จปฐ. ๒.๑ จำนวนร้อยละที่ลดลงของปัญหาอาชญากรรมและยาเสพติด ๓.๑ จำนวนโครงการที่ส่งเสริมหลักปรัชญาเศรษฐกิจพอเพียง

#### **หน่วยงานรับผิดชอบหลัก**

สำนักปลัด

#### **ความเชื่อมโยง**

๑. ยุทธศาสตร์จังหวัด : ยุทธศาสตร์ที่ ๔ การพัฒนาสังคม คุณภาพชีวิต และความมั่นคง

### ประเด็นยุทธศาสตร์ที่ ๔ การพัฒนาด้านศาสนา ศิลปวัฒนธรรมและภูมิปัญญาท้องถิ่น

**พันธกิจ**            ทำนุบำรุงศาสนา รักษาเอกลักษณ์ทางศิลปวัฒนธรรม สภาพแวดล้อมทางโบราณสถาน และแหล่งประวัติศาสตร์ รวมทั้งศิลปวัฒนธรรม ประเพณี และภูมิปัญญาท้องถิ่นให้ดำรงอยู่และสืบทอดต่อไป

#### เป้าประสงค์ และตัวชี้วัดเป้าประสงค์

เป้าประสงค์ (Goals)	ตัวชี้วัด (KPIs)
๑. ศาสนา ศิลปวัฒนธรรม จารีตประเพณีภูมิปัญญาท้องถิ่นและการดำรงไว้ซึ่งอัตลักษณ์ทางวัฒนธรรมของพื้นที่	๑.๑ จำนวนครั้งที่มีการจัดงานประเพณีประจำปี ๑.๒ จำนวนผู้เข้าร่วมงานประเพณี ๑.๓ จำนวนครั้งที่มีการส่งเสริม

#### กลยุทธ์ / แนวทางการพัฒนา และตัวชี้วัดระดับกลยุทธ์

กลยุทธ์ / แนวทางการพัฒนา	ตัวชี้วัด (KPIs)
๑. อนุรักษ์ พื้นฟู สืบสาน เผยแพร่ศิลปวัฒนธรรมและภูมิปัญญาท้องถิ่น ๒. ส่งเสริมศาสนา ศิลธรรม คุณธรรม และจริยธรรม ๓. อนุรักษ์และพัฒนาแหล่งโบราณสถาน โบราณวัตถุและสถานที่สำคัญ	๑. จำนวนโครงการด้านศิลปวัฒนธรรมและภูมิปัญญาท้องถิ่น ๒. จำนวนโครงการด้านศาสนา ศิลธรรม คุณธรรม และจริยธรรม ๓. จำนวนครั้งที่มีการส่งเสริมการอนุรักษ์และและพัฒนาแหล่งโบราณสถาน โบราณวัตถุ และสถานที่สำคัญ

#### หน่วยงานที่รับผิดชอบ

กองการศึกษา

#### ความเชื่อมโยง

๑. ยุทธศาสตร์จังหวัด : ยุทธศาสตร์ที่ ๓ การพัฒนาสู่เมืองแห่งวัฒนธรรม และการท่องเที่ยวแบบสมดุลและยั่งยืน



### ประเด็นยุทธศาสตร์ที่ ๕ การพัฒนาด้านทรัพยากรและสิ่งแวดล้อม

**พันธกิจ** ส่งเสริมกระบวนการมีส่วนร่วมในการบริหารจัดการทรัพยากรธรรมชาติ สิ่งแวดล้อมเพื่อสร้างความสมดุลโดยใช้แนวทางการจัดการรูปแบบบูรณาการและให้ชุมชนเป็นฐานแห่งการพัฒนาและสนองโครงการพระราชดำริฯ

#### **เป้าประสงค์ และตัวชี้วัดเป้าประสงค์**

<b>เป้าประสงค์ (Goals)</b>	<b>ตัวชี้วัด (KPIs)</b>
๑. ทรัพยากรธรรมชาติและสิ่งแวดล้อมได้รับการอนุรักษ์และฟื้นฟูให้กลับมาอุดมสมบูรณ์ ๒. ส่งเสริมบทบาทของชุมชนให้เข้ามามีส่วนร่วมและรับผิดชอบในการบริหารจัดการด้านทรัพยากรธรรมชาติและสิ่งแวดล้อมให้ยั่งยืน	๑. พื้นที่ป่าที่ได้รับการอนุรักษ์และฟื้นฟู ๒. ประชาชนในตำบลทาบลาดูมีความรู้ความเข้าใจเกี่ยวกับการดูแลทรัพยากรและสิ่งแวดล้อม ๒.๒ ครวัเรือนมรการบริหารจัดการขยะที่มีการกำจัดอย่างถูกสุขลักษณะ

#### **กลยุทธ์/แนวทางการพัฒนา และตัวชี้วัดระดับกลยุทธ์**

<b>กลยุทธ์ / แนวทางการพัฒนา</b>	<b>ตัวชี้วัด (KPIs)</b>
๑. การส่งเสริมการมีส่วนร่วมในการอนุรักษ์ ฟื้นฟู และการบริหารจัดการทรัพยากรธรรมชาติและสิ่งแวดล้อม ๒. การบริหารจัดการขยะมูลฝอย สิ่งปฏิกูล และน้ำเสียในชุมชน	๑. จำนวนโครงการที่ส่งเสริมด้านทรัพยากรธรรมชาติและสิ่งแวดล้อม ๒. จำนวนโครงการที่เกี่ยวกับการบริหารจัดการขยะและสิ่งปฏิกูลต่างๆในชุมชน

#### **หน่วยงานรับผิดชอบหลัก**

กองสาธารณสุขและสิ่งแวดล้อม

#### **ความเชื่อมโยง**

๑. ยุทธศาสตร์จังหวัด : ยุทธศาสตร์ที่ ๕ การอนุรักษ์ ฟื้นฟู ทรัพยากรธรรมชาติและสิ่งแวดล้อม และการบริหารจัดการน้ำแบบบูรณาการ

## ประเด็นยุทธศาสตร์ที่ ๖ การพัฒนาทางการศึกษาและกีฬา

**พันธกิจ** ส่งเสริมการพัฒนาเด็ก เยาวชน เพื่อสังคมแห่งการเรียนรู้ ยกระดับคุณภาพการจัดการศึกษาในทุกระบบและกลุ่มผู้ด้อยโอกาส รongรับการเข้าสู่ประชาคมเศรษฐกิจอาเซียน สนับสนุนและส่งเสริมการกีฬาสู่ความเป็นเลิศ

### เป้าประสงค์ และตัวชี้วัดเป้าประสงค์

เป้าประสงค์ (Goals)	ตัวชี้วัด (KPIs)
๑. ยกระดับคุณภาพการจัดการศึกษาในทุกระบบ และในกลุ่มผู้ด้อยโอกาส พร้อมทั้งรองรับการเข้าสู่ประชาคมเศรษฐกิจอาเซียน ๒. ส่งเสริมการกีฬาสู่ความเป็นเลิศ	๑. ประชาชนทุกคนได้รับการศึกษาโดยเท่าเทียมกัน ๑.๒ มีการสอนภาษาของประเทศอาเซียน ๒.๑ จำนวนครั้งของการจัดการแข่งขันกีฬา ๒.๒ จำนวนนักกีฬาที่เข้าร่วมการแข่งขันในแต่ละครั้ง

### กลยุทธ์/แนวทางการพัฒนา และตัวชี้วัดระดับกลยุทธ์

กลยุทธ์ / แนวทางการพัฒนา	ตัวชี้วัด (KPIs)
๑. ยกระดับคุณภาพการศึกษาทุกระบบ และกลุ่มผู้ด้อยโอกาสเพื่อรองรับการเข้าสู่ประชาคมเศรษฐกิจอาเซียน ๒. ส่งเสริมสถานศึกษาให้เป็นฐานแห่งการพัฒนา ๓. สนับสนุนและส่งเสริมการกีฬาและนันทนาการในท้องถิ่น	๑. จำนวนผู้ที่ผ่านเกณฑ์มาตรฐานการวัดระดับด้านดารศึกษา ๒. จำนวนสถานศึกษาที่ได้รับการส่งเสริม ๓. จำนวนโครงการที่ส่งเสริมด้านการกีฬาและนันทนาการในท้องถิ่น

### หน่วยงานที่รับผิดชอบ

กองการศึกษา

### ความเชื่อมโยง

๑. ยุทธศาสตร์จังหวัด : ยุทธศาสตร์ที่ ๔ ยุทธศาสตร์การพัฒนาสังคม คุณภาพชีวิต และความมั่นคง

**ประเด็นยุทธศาสตร์ที่ ๗ การพัฒนาด้านสาธารณสุขและการเสริมสร้างสุขภาพประชาชน**

**พันธกิจ** ส่งเสริมกระบวนการมีส่วนร่วมในการพัฒนางานสาธารณสุขในท้องถิ่น ให้ประชาชนได้รับการบริการขั้นพื้นฐานอย่างทั่วถึง และเพียงพอ โดยใช้แนวทางการจัดการแบบบูรณาการ

**เป้าประสงค์ และตัวชี้วัดเป้าประสงค์**

เป้าประสงค์ (Goals)	ตัวชี้วัด (KPIs)
๑. ส่งเสริมและสนับสนุนกิจกรรมในด้านสาธารณสุขเพื่อให้ประชาชนมีสุขภาพแข็งแรงสมบูรณ์ทั้งด้านร่างกายและจิตใจ	๑.๑ จำนวนครั้งที่สนับสนุนโครงการด้านสาธารณสุข ๑.๒ ร้อยละที่ลดลงของจำนวนผู้ป่วยที่เข้ารับการรักษาในสถานพยาบาล

**กลยุทธ์/แนวทางการพัฒนา และตัวชี้วัดระดับกลยุทธ์**

กลยุทธ์ / แนวทางการพัฒนา	ตัวชี้วัด (KPIs)
๑. พัฒนาคุณภาพการให้บริการสุขภาพทั้งระบบ	๑. ร้อยละความพึงพอใจของประชาชนต่อการบริการด้านสาธารณสุข
๒. ส่งเสริมและสนับสนุนการพัฒนาศักยภาพบุคลากรด้านสาธารณสุข	๒. จำนวนบุคลากรด้านสาธารณสุขที่ได้รับการพัฒนาศักยภาพ

**หน่วยงานที่รับผิดชอบ**

กองสาธารณสุขและสิ่งแวดล้อม

**ความเชื่อมโยง**

๑. ยุทธศาสตร์จังหวัด : ยุทธศาสตร์ที่ ๔ ยุทธศาสตร์การพัฒนาสังคม คุณภาพชีวิต และความมั่นคง

**ประเด็นยุทธศาสตร์ที่ ๘ การพัฒนาด้านการเมืองและการบริหารจัดการองค์กร**

**พันธกิจ** ใช้เทคโนโลยีสารสนเทศเพื่อ เสริมสร้างประสิทธิภาพการบริหารจัดการองค์กรและพัฒนา ศักยภาพบุคลากรอย่างมีส่วนร่วม บริหารงานด้วยความรวดเร็ว โปร่งใสโดยยึดฐานวัฒนธรรม ประชาธิปไตยและธรรมาภิบาล เพิ่มขีดความสามารถของบุคลากรภายในองค์กร

**เป้าประสงค์ และตัวชี้วัดเป้าประสงค์**

เป้าประสงค์ (Goals)	ตัวชี้วัด (KPIs)
๑. เพื่อยกระดับการใช้บริการสาธารณะของเทศบาล ให้มีความรวดเร็ว และมีประสิทธิภาพ	๑. ร้อยละความพึงพอใจของประชาชนที่ได้จากการสำรวจ
๒. เพื่อให้เกิดการบริหารจัดการที่ดี โปร่งใส และสามารถตรวจสอบได้	๒.๑ จำนวนครั้งของการทุจริตคอร์รัปชันของผู้บริหาร และพนักงานที่ตรวจพบ

**กลยุทธ์/แนวทางการพัฒนา และตัวชี้วัดระดับกลยุทธ์**

กลยุทธ์ / แนวทางการพัฒนา	ตัวชี้วัด (KPIs)
๑. แนวทางการสื่อสารและประชาสัมพันธ์ขององค์กร ปกครองส่วนท้องถิ่น	๑. จำนวนโครงการด้านการการประชาสัมพันธ์ของ องค์กรปกครองส่วนท้องถิ่น
๒. แนวทางการส่งเสริมการมีส่วนร่วมของประชาชน ในการบริหารจัดการท้องถิ่น	๒. จำนวนประชากรที่เข้ามามีส่วนร่วมในการบริหาร จัดการท้องถิ่น
๓. แนวทางการพัฒนาศักยภาพบุคลากรองค์กร ปกครองส่วนท้องถิ่นและกลุ่มต่างๆ	๓. จำนวนบุคลากรที่ได้รับการพัฒนาศักยภาพ
๔. แนวทางการปรับปรุงและพัฒนาเครื่องมือ เครื่องใช้และสถานที่ปฏิบัติงาน	๔. จำนวนเครื่องมือ เครื่องใช้ และอุปกรณ์ที่ใช้ใน การปฏิบัติงาน
๕. แนวทางการปรับปรุงและพัฒนารายได้ของ ท้องถิ่น	๕. จำนวนรายได้ที่เพิ่มขึ้น
๖. แนวทางการพัฒนาเทคโนโลยีสารสนเทศด้าน ระบบฐานข้อมูลท้องถิ่น เพื่อการบริหารจัดการ ภายในองค์กรและการให้บริการประชาชน	๖. ร้อยละความพึงพอใจของประชาชนในการใช้ เทคโนโลยีสารสนเทศเพื่อการบริหารจัดการและ ให้บริการประชาชน

**หน่วยงานที่รับผิดชอบ**

ทุกกอง

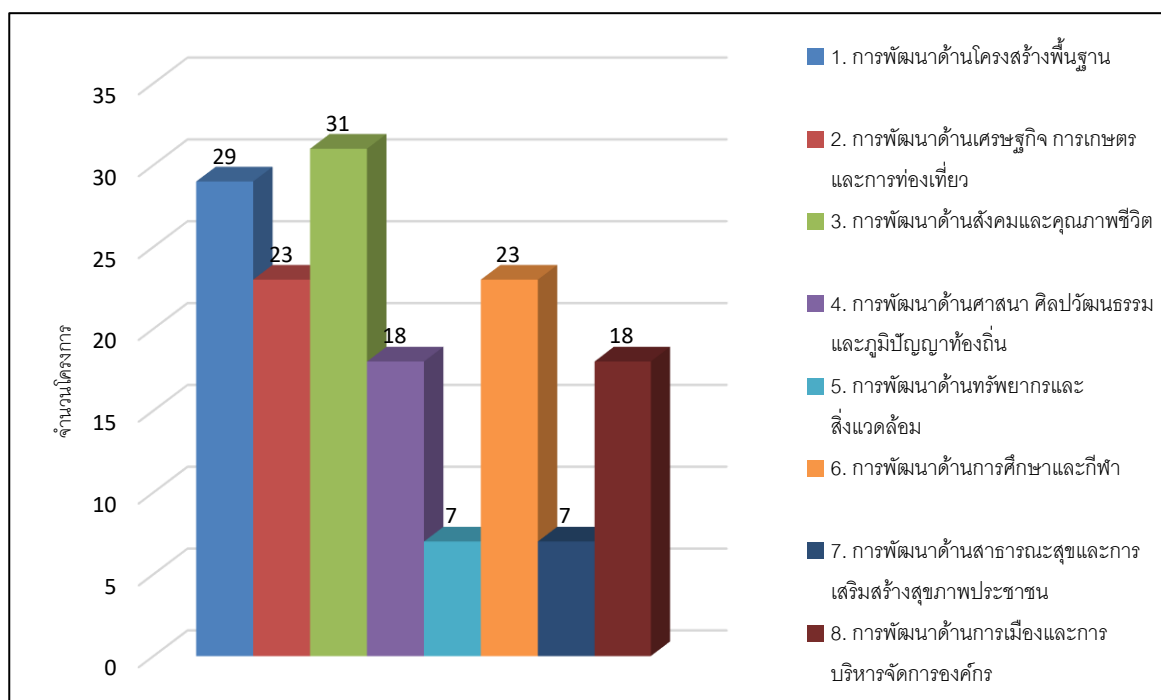
## ๗. การวางแผนพัฒนา

เทศบาลตำบลทาบลาดุกได้จัดทำแผนพัฒนาสี่ปี (พ.ศ. ๒๕๖๑ – ๒๕๖๔) ตามกระบวนการที่บัญญัติไว้ในระเบียบกระทรวงมหาดไทยว่าด้วยการจัดทำแผนพัฒนาองค์กรปกครองส่วนท้องถิ่น พ.ศ. ๒๕๔๘ และที่แก้ไขเพิ่มเติม (ฉบับที่ ๒) พ.ศ. ๒๕๕๙ โดยผ่านการมีส่วนร่วมของประชาชน เช่น การจัดเวทีประชาคม การประชุมกรรมการชุมชน เพื่อรับฟังปัญหาและความต้องการที่แท้จริงของประชาชนในพื้นที่ก่อนนำมาจัดทำโครงการเพื่อพัฒนาพื้นที่และบรรจุไว้ในแผนพัฒนาสี่ปี

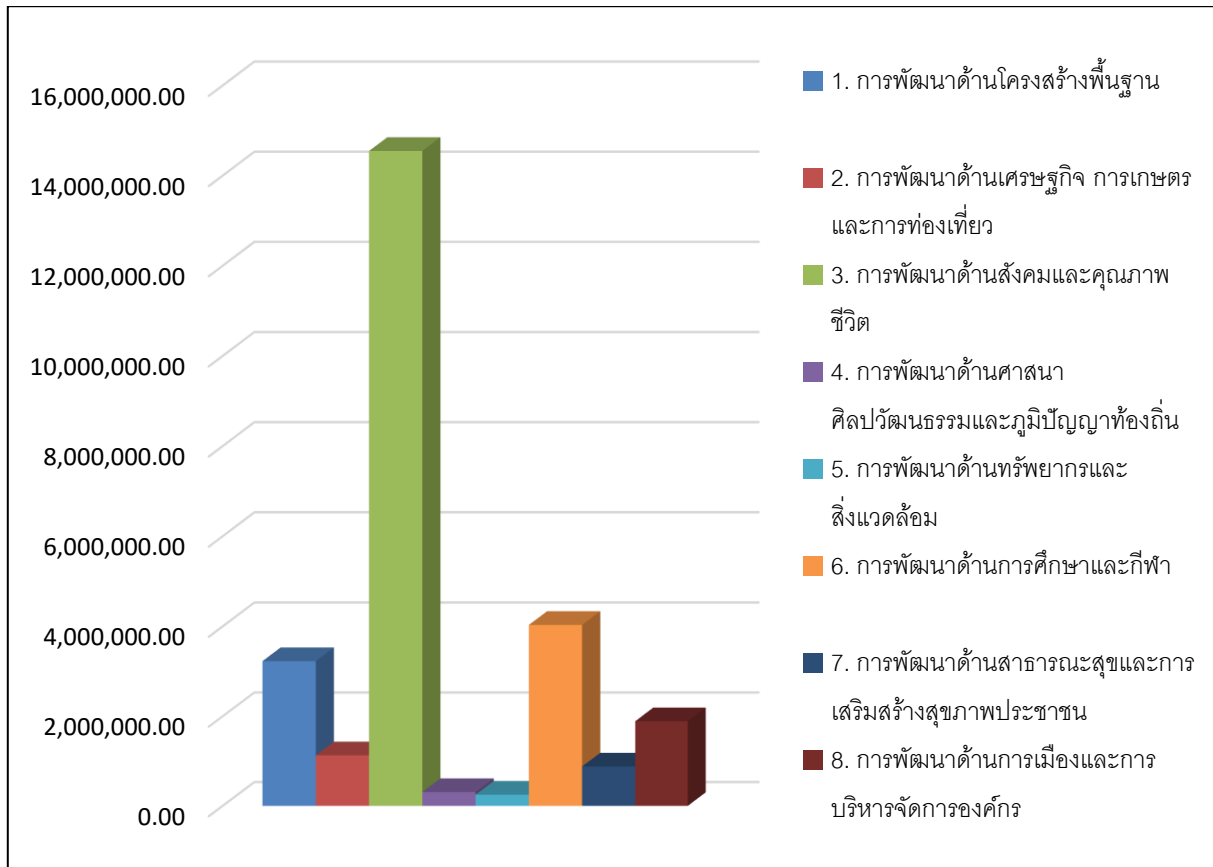
เทศบาลตำบลทาบลาดุก ได้ประกาศใช้แผนพัฒนาสี่ปี (พ.ศ. ๒๕๖๑ – ๒๕๖๔) เมื่อวันที่ ๓๑ ตุลาคม พ.ศ. ๒๕๕๙ และแก้ไขปรับปรุงและเปลี่ยนแปลงครั้งที่ ๑ เมื่อ ๑๗ กรกฎาคม ๒๕๖๐ โดยได้กำหนดโครงการที่จะดำเนินการตามแผนพัฒนาในปี ๒๕๖๑ รวม ๑๕๖ โครงการ งบประมาณ ๒๖,๒๗๒,๘๐๐ บาท สามารถจำแนกตามยุทธศาสตร์ ได้ดังนี้

ยุทธศาสตร์	โครงการ	งบประมาณ
๑. การพัฒนาด้านโครงสร้างพื้นฐาน	๒๙	๓,๒๓๐,๐๐๐.๐๐
๒. การพัฒนาด้านเศรษฐกิจ การเกษตรและการท่องเที่ยว	๒๓	๑,๑๓๐,๐๐๐.๐๐
๓. การพัฒนาด้านสังคมและคุณภาพชีวิต	๓๑	๑๔,๕๔๘,๘๐๐.๐๐
๔. การพัฒนาด้านศาสนา ศิลปวัฒนธรรมและภูมิปัญญาท้องถิ่น	๑๘	๓๑๐,๐๐๐.๐๐
๕. การพัฒนาด้านทรัพยากรและสิ่งแวดล้อม	๗	๒๕๐,๐๐๐.๐๐
๖. การพัฒนาด้านการศึกษาและกีฬา	๒๓	๔,๐๓๔,๐๐๐.๐๐
๗. การพัฒนาด้านสาธารณสุขและการเสริมสร้างสุขภาพประชาชน	๗	๘๘๐,๐๐๐.๐๐
๘. การพัฒนาด้านการเมืองและการบริหารจัดการองค์กร	๑๘	๑,๘๙๐,๐๐๐.๐๐
รวม	๒๒๕	๘๙,๓๘๐,๘๐๐.๐๐

แผนภูมิ แสดงจำนวนโครงการในแผนพัฒนา ๔ ปี ของเทศบาลตำบลทาบลาดุก



แผนภูมิ แสดงงบประมาณในแผนพัฒนา ๓ ปี ของเทศบาลตำบลทาบลาตากุด

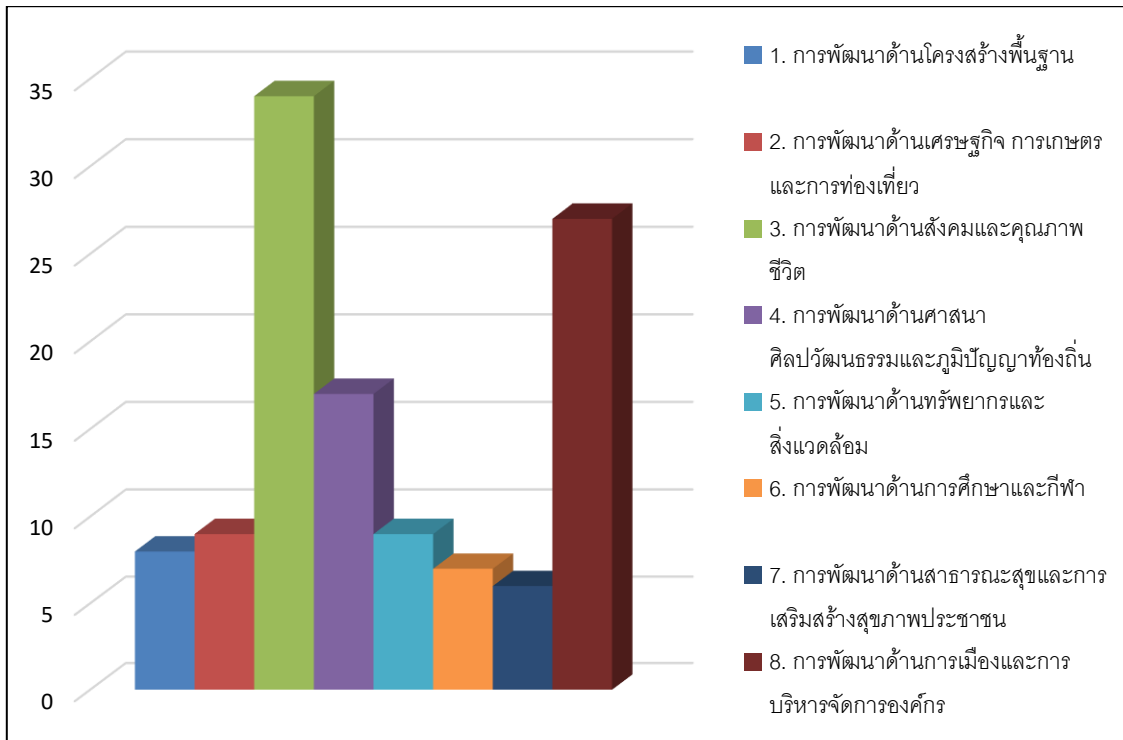


**๘. การจัดทำงบประมาณ**

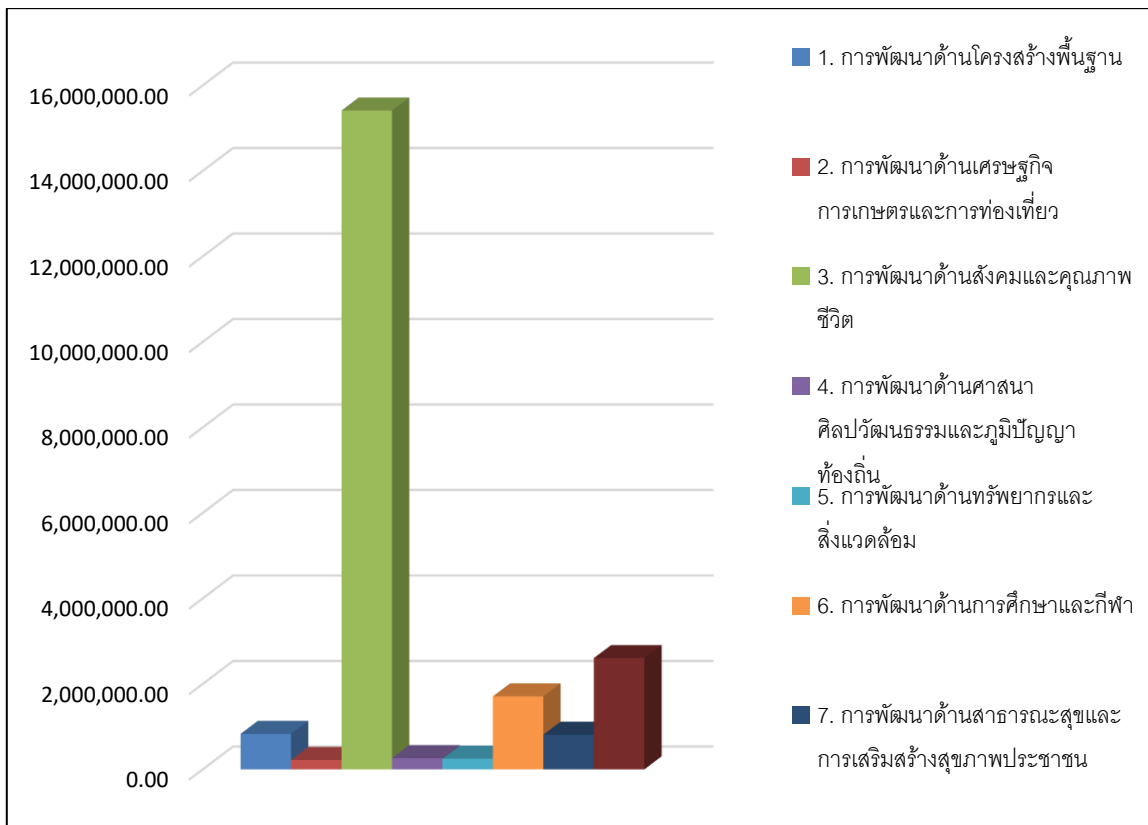
ผู้บริหารเทศบาลตำบลทาบลาตากุดได้ประกาศใช้เทศบัญญัติงบประมาณรายจ่าย ประจำปีงบประมาณ ๒๕๖๑ เมื่อวันที่ ๑ กันยายน ๒๕๖๐ โดยมีโครงการบรรจุอยู่ในเทศบัญญัติงบประมาณรายจ่ายประจำปี จำนวน ๑๐๒ โครงการ งบประมาณ ๒๒,๐๕๑,๘๔๐.๐๐ บาท สามารถจำแนกตามยุทธศาสตร์ได้ดังนี้

ยุทธศาสตร์	โครงการ	งบประมาณตามเทศบัญญัติ
๑. การพัฒนาโครงสร้างพื้นฐาน	๘	๘๓๐,๐๐๐.๐๐
๒. การพัฒนาเศรษฐกิจ การเกษตรและการท่องเที่ยว	๙	๒๒๐,๐๐๐.๐๐
๓. การพัฒนาสังคมและคุณภาพชีวิต	๓๔	๑๕,๔๑๑,๔๐๐.๐๐
๔. การพัฒนาศาสนา ศิลปวัฒนธรรมและภูมิปัญญาท้องถิ่น	๑๗	๒๖๑,๐๐๐.๐๐
๕. การพัฒนาทรัพยากรและสิ่งแวดล้อม	๙	๒๕๐,๐๐๐.๐๐
๖. การพัฒนาการศึกษาและกีฬา	๗	๑,๗๐๖,๖๔๐.๐๐
๗. การพัฒนาสาธารณสุขและการเสริมสร้างสุขภาพประชาชน	๖	๘๑๐,๐๐๐.๐๐
๘. การพัฒนาการเมืองและการบริหารจัดการองค์กร	๒๗	๒,๖๐๒,๘๐๐.๐๐
รวม	๑๐๒	๒๒,๐๕๑,๘๔๐.๐๐

แผนภูมิ แสดงโครงการที่ได้รับอนุมัติงบประมาณตามเทศบัญญัติงบประมาณรายจ่ายประจำปี ๒๕๖๑



แผนภูมิ แสดงจำนวนงบประมาณที่ได้รับอนุมัติตามเทศบัญญัติงบประมาณรายจ่ายประจำปี ๒๕๖๑



๙. การใช้จ่ายงบประมาณ (ตุลาคม ๒๕๖๐ - มีนาคม ๒๕๖๑)

หมวดรายรับ	ประมาณการ	รายรับจริง
ภาษีอากร	๔๓๑,๐๐๐.๐๐	๒๔๒,๗๔๑.๗๕
ค่าธรรมเนียม ค่าปรับและใบอนุญาต	๑๕๖,๓๐๐.๐๐	๑๑๔,๑๖๙.๘๐
รายได้จากทรัพย์สิน	๒๘๓,๐๐๐.๐๐	๔๖,๘๖๔.๕๖
รายได้เบ็ดเตล็ด	๑๒๐,๐๐๐.๐๐	๕๓,๕๕๐.๐๐
รายได้จากทุน	๒๐๐.๐๐	-
ภาษีจัดสรร	๑๗,๘๖๐,๐๐๐.๐๐	๗,๙๕๙,๓๑๔.๒๑
เงินอุดหนุนทั่วไป	๒๕,๔๗๗,๗๐๐.๐๐	๑๓,๐๘๒,๖๒๖.๐๐
<b>รวม</b>	<b>๔๔,๓๓๐,๐๐๐.๐๐</b>	<b>๒๑,๔๙๙,๒๖๖.๒๒</b>
หมวดรายจ่าย	ประมาณการ	รายจ่ายจริง
งบกกลาง	๑๕,๔๙๙,๗๖๐.๐๐	๑๑,๓๘๓,๗๐๐.๑๕
เงินเดือนฝ่ายการเมือง	๒,๖๒๔,๖๔๐.๐๐	๑,๘๘๑,๕๕๐.๐๐
เงินเดือนฝ่ายประจำ	๑๒,๗๙๗,๒๖๐.๐๐	๖,๗๙๕,๖๑๐.๗๖
ค่าตอบแทน	๒๓๕,๖๐๐.๐๐	๑๔๘,๔๓๐.๕๐
ค่าใช้สอย	๗,๗๙๐,๔๐๐.๐๐	๔,๖๘๓,๘๘๖.๓๓
ค่าวัสดุ	๒,๑๑๗,๒๔๐.๐๐	๑,๔๑๔,๖๗๑.๙๐
ค่าสาธารณูปโภค	๗๕๐,๐๐๐.๐๐	๔๗๖,๓๕๔.๕๗
ค่าครุภัณฑ์	๘๗,๓๐๐.๐๐	๒๑๔,๖๖๐.๐๐
ค่าที่ดินและสิ่งก่อสร้าง	๗๒๐,๐๐๐.๐๐	๔๐๐,๐๐๐.๐๐
รายจ่ายอื่น	๓๐,๐๐๐.๐๐	-
เงินอุดหนุน	๑,๖๗๗,๘๐๐.๐๐	๑,๑๐๕,๘๖๐.๐๐
<b>รวม</b>	<b>๔๔,๓๓๐,๐๐๐.๐๐</b>	<b>๒๘,๕๐๔,๗๑๔.๒๑</b>



เทศบาลตำบลทาปลาดุก ได้ดำเนินการจัดซื้อจัดจ้าง ตามงบประมาณรายจ่าย ตามเทศบัญญัติ งบประมาณรายจ่ายประจำปี ๒๕๖๑ หมวดค่าใช้จ่าย ประเภทรายจ่ายเกี่ยวเนื่องกับการปฏิบัติราชการที่ไม่เข้าลักษณะรายจ่ายหมวดอื่น ๆ

ลำดับที่	โครงการ	งบประมาณอนุมัติ (บาท)
๑	ค่าใช้จ่ายในการเดินทางไปราชการในประเทศและต่างประเทศ	๑๓๐,๐๐๐.๐๐
๒	ค่าใช้จ่ายในการเลือกตั้งนายกเทศมนตรีและสมาชิกสภาเทศบาล	๔๐๐,๐๐๐.๐๐
๓	ค่าพวงมาลัย ช่อดอกไม้ กระเช้าดอกไม้ และพวงมาลา	๕,๐๐๐.๐๐
๔	โครงการ "น้ำคือชีวิต" ศาสตร์พระราชาสู่แปลงเกษตรผสมผสานประชารัฐ	๕๐,๐๐๐.๐๐
๕	โครงการเข้าร่วมงานวันท้องถิ่นไทย	๑๐,๐๐๐.๐๐
๖	โครงการจัดกิจกรรมเนื่องในวันเทศบาล	๕,๐๐๐.๐๐
๗	โครงการจัดกิจกรรมปกป้องรักษาสถาบันสำคัญของชาติ	๕,๐๐๐.๐๐
๘	โครงการจัดงานเฉลิมพระเกียรติสมเด็จพระเจ้าอยู่หัวมหาวชิราลงกรณ บดินทรเทพยวรางกูร เนื่องในโอกาสวันเฉลิมพระชนมพรรษา	๔๐,๐๐๐.๐๐
๙	โครงการใช้เทคโนโลยีเพื่อลดการใช้ดุลยพินิจของเจ้าหน้าที่ผู้ปฏิบัติงาน	๑๐,๐๐๐.๐๐
๑๐	โครงการต่อต้านคอร์รัปชันในเทศบาลตำบลทาปลาดุก	๕,๐๐๐.๐๐
๑๑	โครงการเทศบาลศิลปะ	๕,๐๐๐.๐๐
๑๒	โครงการฝึกอบรมบุคลากรเทศบาลตามมาตรฐานคุณธรรมจริยธรรม	๒๐,๐๐๐.๐๐
๑๓	โครงการฝึกอบรมเพิ่มประสิทธิภาพและศึกษาดูงาน คณะผู้บริหาร สมาชิกสภาฯ พนักงานเทศบาล และประชาชน	๑๐๐,๐๐๐.๐๐
๑๔	โครงการฝึกอบรมสมาชิกสภาท้องถิ่นเกี่ยวกับอำนาจหน้าที่ในทางนิติบัญญัติ	๑๐,๐๐๐.๐๐
๑๕	โครงการพระราชพิธีถวายพระเพลิงพระบรมศพ พระบาทสมเด็จพระปรมินทรมหาภูมิพลอดุลยเดช	๓๐,๐๐๐.๐๐
๑๖	โครงการส่งเสริมการมีส่วนร่วมของส่วนราชการในพื้นที่ตำบลทาปลาดุก	๓๐,๐๐๐.๐๐
๑๗	โครงการส่งเสริมให้บุคลากรยึดถือและปฏิบัติตนในอันที่มุ่งมั่นปฏิบัติหน้าที่ด้วยความซื่อสัตย์ สุจริต เสมอภาคและเป็นธรรม	๑๐,๐๐๐.๐๐
๑๘	โครงการเสริมสร้างความโปร่งใสในการปฏิบัติงาน	๑๐,๐๐๐.๐๐

ลำดับที่	โครงการ	งบประมาณอนุมัติ (บาท)
๑๙	โครงการอนุรักษ์พันธุกรรมพืชอันเนื่องมาจากพระราชดำริ สมเด็จพระเทพฯ (สนองพระราชดำริ อพ.สธ.)	๑๐๐,๐๐๐.๐๐
๒๐	โครงการอบรมบุคลากรให้มีความรู้ด้านกฎหมายเฉพาะทาง	๑๐,๐๐๐.๐๐
๒๑	โครงการอบรมบุคลากรให้มีความรู้ตามภารกิจถ่ายโอน	๑๐,๐๐๐.๐๐
๒๒	โต๊ะสำหรับผู้บริหาร	๒๕,๐๐๐.๐๐
๒๓	เครื่องตัดหญ้า แบบข้อแข็ง	๙,๕๐๐.๐๐
๒๔	เครื่องคอมพิวเตอร์ สำหรับงานสำนักงาน	๑๖,๐๐๐.๐๐
๒๕	เครื่องสำรองไฟฟ้า	๕,๖๐๐.๐๐
๒๖	โครงการสำรวจความพึงพอใจของประชาชน	๓๐,๐๐๐.๐๐
๒๗	โครงการรัฐพิธี ราชพิธี (อุดหนุน)	๕๗,๕๐๐.๐๐
๒๘	โครงการปรับปรุงแผนที่ภาษีและทะเบียนทรัพย์สิน	๑๐,๐๐๐.๐๐
๒๙	โครงการอบรมให้ความรู้เกี่ยวกับการจัดซื้อจัดจ้าง	๑๐,๐๐๐.๐๐
๓๐	เก้าอี้สำนักงาน	๔,๕๐๐.๐๐
๓๑	เครื่องคอมพิวเตอร์ สำหรับงานสำนักงาน	๑๖,๐๐๐.๐๐
๓๒	เครื่องสำรองไฟฟ้า	๒,๘๐๐.๐๐
๓๓	โครงการการแพทย์ฉุกเฉิน	๓๒๐,๐๐๐.๐๐
๓๔	โครงการจัดกิจกรรมเนื่องในวัน อปพร.แห่งชาติ	๒๐,๐๐๐.๐๐
๓๕	โครงการฝึกซ้อมแผนบรรเทาสาธารณภัย อุทกภัยและดิน โคลนถล่ม	๓๐,๐๐๐.๐๐
๓๖	โครงการฝึกซ้อมแผนอุบัติเหตุทางถนน	๕,๐๐๐.๐๐
๓๗	โครงการฝึกอบรมทบทวนพัฒนาศักยภาพเจ้าหน้าที่ อาสาสมัครป้องกันภัยฝ่ายพลเรือน	๘๐,๐๐๐.๐๐
๓๘	โครงการฝึกอบรมเพิ่มประสิทธิภาพและศึกษาดูงานของ อาสาสมัครป้องกันภัยฝ่ายพลเรือน	๘๐,๐๐๐.๐๐
๓๙	โครงการรณรงค์ป้องกันและลดอุบัติเหตุทางถนน	๕,๐๐๐.๐๐
๔๐	โครงการราษฎร์ รัฐ ร่วมใจป้องกันภัยให้ชุมชน	๑๕,๐๐๐.๐๐
๔๑	โครงการป้องกันและแก้ไขปัญหามอกควันไฟป่า	๓๐,๐๐๐.๐๐
๔๒	โครงการรณรงค์ป้องกันอัคคีภัยในครัวเรือน	๑๐,๐๐๐.๐๐
๔๓	โครงการอบรมคุณธรรมจริยธรรมแก่เด็กและเยาวชนในตำบล	๒๐,๐๐๐.๐๐
๔๔	โครงการจัดงานวันเด็กแห่งชาติ	๕๐,๐๐๐.๐๐
๔๕	โครงการนักเรียนต้นกล้ารักษ์ป่า รักสิ่งแวดล้อม	๑๐,๐๐๐.๐๐
๔๖	โครงการสนับสนุนค่าใช้จ่ายในการบริหารสถานศึกษา	๘๑๔,๔๐๐.๐๐

ลำดับที่	โครงการ	งบประมาณอนุมัติ (บาท)
๔๗	โครงการอาหารกลางวันสำหรับเด็กนักเรียน	๑,๒๖๒,๘๐๐.๐๐
๔๘	โครงการ To BE NUMBER ONE ตำบลทาปลาตุ๊ก	๒๐,๐๐๐.๐๐
๔๙	โครงการบริหารจัดการขยะเพื่อลดปัญหาขยะมูลฝอย	๓๐,๐๐๐.๐๐
๕๐	โครงการป้องกันและควบคุมโรคไข้เลือดออก	๖๐,๐๐๐.๐๐
๕๑	โครงการป้องกันและควบคุมโรคพิษสุนัขบ้า	๗๐,๐๐๐.๐๐
๕๒	โครงการมาตรฐานอาหารสะอาดรสชาติอร่อย	๒๐,๐๐๐.๐๐
๕๓	โครงการสัตว์ปลอดโรค คนปลอดภัย จากโรคพิษสุนัขบ้า	๐.๐๐
๕๔	โครงการอบรมให้ความรู้และออกตรวจเยี่ยมสถานประกอบการกิจการที่เป็นอันตรายต่อสุขภาพ	๑๐,๐๐๐.๐๐
๕๕	โครงการอุดหนุน อสม.	๙๐,๐๐๐.๐๐
๕๖	เครื่องพิมพ์แบบฉีดหมึก (Inkjet Printer) สำหรับกระดาษขนาด A๓	๗,๙๐๐.๐๐
๕๗	ค่าก่อสร้างถนนคอนกรีตเสริมเหล็กซอย ๒ แปะหลวง บ้านศรีทรายมูลหมู่ที่ ๙	๑๐๐,๐๐๐.๐๐
๕๘	ค่าก่อสร้างถนนคอนกรีตเสริมเหล็กทางขึ้นอ่างห้วยทรายขาวบ้านทาป่าเปาหมู่ที่ ๖	๑๒๐,๐๐๐.๐๐
๕๙	ค่าก่อสร้างถนนคอนกรีตเสริมเหล็กทางเข้าป่าช้าบ้านทาทุ่งไผ่หมู่ที่ ๓	๑๐๐,๐๐๐.๐๐
๖๐	โครงการขยายเขตไฟฟ้าสายป่าสัก - ป่าสัก - ป่าตึงใต้	๒๐๐,๐๐๐.๐๐
๖๑	โครงการ Big Cleaning Day	๕,๐๐๐.๐๐
๖๒	โครงการกำจัดเศษวัชพืชและสิ่งกีดขวางทางน้ำ	๑๐,๐๐๐.๐๐
๖๓	โครงการเข้าร่วมงานไม้แกะสลักและของดีอำเภอมะนัง	๒๐,๐๐๐.๐๐
๖๔	โครงการแข่งขันกีฬาเยาวชนชนตำบลยาเสพติดตำบลทาปลาตุ๊ก	๕๐,๐๐๐.๐๐
๖๕	โครงการจัดการแข่งขันกีฬาประชาชนตำบลทาปลาตุ๊กตำบลยาเสพติด	๑๒๐,๐๐๐.๐๐
๖๖	โครงการจัดกิจกรรมเนื่องในวันผู้สูงอายุ	๑๐๐,๐๐๐.๐๐
๖๗	โครงการจัดกิจกรรมเนื่องในวันเยาวชนแห่งชาติ	๒๐,๐๐๐.๐๐
๖๘	โครงการบริหารจัดการแรงงานต่างด้าวในพื้นที่ตำบลทาปลาตุ๊ก	๕,๐๐๐.๐๐
๖๙	โครงการบูรณาการส่งเสริมสิทธิเด็กและเยาวชน	๑๕,๐๐๐.๐๐
๗๐	โครงการบูรณาการส่งเสริมสิทธิสตรี	๑๐,๐๐๐.๐๐
๗๑	โครงการป้องกันและแก้ไขปัญหาการมีเพศสัมพันธ์และการตั้งครรภ์ก่อนวัยอันควร	๑๐,๐๐๐.๐๐
๗๒	โครงการฝึกอบรมให้ความรู้เรื่องสหกรณ์	๕,๐๐๐.๐๐

ลำดับที่	โครงการ	งบประมาณอนุมัติ (บาท)
๗๓	โครงการฝึกอบรมอาชีพ "กิจกรรมการทำขนมไทย"	๒๐,๐๐๐.๐๐
๗๔	โครงการเยาวชนรุ่นใหม่ห่างไกลยาเสพติด	๓๐,๐๐๐.๐๐
๗๕	โครงการโรงเรียนผู้สูงอายุ	๑๐๐,๐๐๐.๐๐
๗๖	โครงการศูนย์ช่างชุมชนเทิดไถ่องค์ราชันเคลื่อนที่	๑๐,๐๐๐.๐๐
๗๗	โครงการศูนย์พัฒนาครอบครัว	๒๐,๐๐๐.๐๐
๗๘	โครงการส่งเสริมและพัฒนาบทบาทสตรี	๑๐,๐๐๐.๐๐
๗๙	โครงการส่งเสริมสนับสนุนการจัดทำแผนชุมชนเพื่อจัดทำแผนพัฒนาท้องถิ่น	๒๐,๐๐๐.๐๐
๘๐	โครงการสร้างคุณค่าภูมิปัญญาผู้สูงอายุสู่ลูกหลานสืบสานภูมิปัญญาท้องถิ่น	๓๐,๐๐๐.๐๐
๘๑	โครงการอบรมเด็กและเยาวชนเพื่อป้องกันยาเสพติด	๑๕,๐๐๐.๐๐
๘๒	โครงการป้องกัน	๖๒,๕๐๐.๐๐
๘๓	โครงการจัดการแข่งขันทักษะและกีฬาสำหรับเด็กนักเรียนอนุบาลและเด็กเล็ก	๓๐,๐๐๐.๐๐
๘๔	โครงการฝึกอบรมทักษะกีฬาฟุตบอลสำหรับเยาวชน	๒๐,๐๐๐.๐๐
๘๕	โครงการสนับสนุนการจัดส่งนักกีฬาเข้าร่วมการแข่งขันกีฬาในระดับต่างๆ	๒๐,๐๐๐.๐๐
๘๖	โครงการจัดกิจกรรมถวายเทียนพรรษา	๑๐,๐๐๐.๐๐
๘๗	โครงการจัดงานประเพณีลอยกระทง	๑๐๐,๐๐๐.๐๐
๘๘	โครงการประเพณีบวงสรวงเจ้าพ่อขุนตาน	๕,๐๐๐.๐๐
๘๙	โครงการประเพณีสรงน้ำพระธาตุวัดขุนตาน	๘,๐๐๐.๐๐
๙๐	โครงการประเพณีสรงน้ำพระธาตุวัดดอยน้อยสถานี	๘,๐๐๐.๐๐
๙๑	โครงการประเพณีสรงน้ำพระธาตุวัดทาภู	๘,๐๐๐.๐๐
๙๒	โครงการประเพณีสรงน้ำพระธาตุวัดทาขมภู	๘,๐๐๐.๐๐
๙๓	โครงการประเพณีสรงน้ำพระธาตุวัดทาทุ่งไผ่	๘,๐๐๐.๐๐
๙๔	โครงการประเพณีสรงน้ำพระธาตุวัดทาปลาตุก	๘,๐๐๐.๐๐
๙๕	โครงการประเพณีสรงน้ำพระธาตุวัดทาป่าเปา	๘,๐๐๐.๐๐
๙๖	โครงการประเพณีสรงน้ำพระธาตุวัดทาป่าสัก	๘,๐๐๐.๐๐
๙๗	โครงการประเพณีสรงน้ำพระธาตุวัดทาสองท่า	๘,๐๐๐.๐๐
๙๘	โครงการประเพณีสรงน้ำพระธาตุวัดปงอ้อ	๘,๐๐๐.๐๐
๙๙	โครงการประเพณีสรงน้ำพระธาตุวัดศรีทรายมูล	๘,๐๐๐.๐๐
๑๐๐	โครงการประเพณีสรงน้ำพระธาตุอารามแม่ป่าข่า	๘,๐๐๐.๐๐
๑๐๑	โครงการอบรมสามเณรภาคฤดูร้อนในตำบล	๒๐,๐๐๐.๐๐

ลำดับที่	โครงการ	งบประมาณอนุมัติ (บาท)
๑๐๒	โครงการสร้างน้ำพระธาตุวัดหริภุญชัย (อุดหนุน)	๕,๐๐๐.๐๐
๑๐๓	โครงการส่งเสริมการท่องเที่ยว "งานหลงรักสะพานขาวทา ชมภู"	๓๐,๐๐๐.๐๐
๑๐๔	โครงการส่งเสริมการท่องเที่ยวตำบลทาบลาดุก ๙๙ ปี สะพานขาวทาชมภู ๑๐๐ ปี อุโมงค์รถไฟขุนตาน	๕๐,๐๐๐.๐๐
๑๐๕	ค่าก่อสร้างระบบระบายน้ำสายกลางบ้าน บ้านใหม่ทาชมภูหมู่ ที่ ๑๕	๑๐๐,๐๐๐.๐๐
๑๐๖	ค่าก่อสร้างระบบระบายน้ำสายกลางบ้านทาบลาดุกหมู่ที่ ๕	๑๒๐,๐๐๐.๐๐
๑๐๗	ค่าก่อสร้างระบบระบายน้ำสายกลางบ้านป่าตึงใต้หมู่ที่ ๑๓	๑๐๐,๐๐๐.๐๐
๑๐๘	ค่าปรับปรุงซ่อมแซมหลังคาอาคารอเนกประสงค์บ้านสถานี หมู่ที่ ๑๑	๘๐,๐๐๐.๐๐
๑๐๙	โครงการกลุ่มยุวเกษตรกรในโรงเรียน	๒๐,๐๐๐.๐๐
๑๑๐	โครงการพัฒนาศักยภาพอาสาสมัครเกษตรกรประจำหมู่บ้าน	๑๐,๐๐๐.๐๐
๑๑๑	โครงการส่งเสริมการทำปุ๋ยหมัก น้ำหมักชีวภาพ	๒๐,๐๐๐.๐๐
๑๑๒	โครงการส่งเสริมและสนับสนุนศูนย์ถ่ายทอด เทคโนโลยีการเกษตรระดับตำบล	๓๐,๐๐๐.๐๐
๑๑๓	โครงการอบรมให้ความรู้การเลี้ยงผึ้งในสวนลำไยตามแนว หลักปรัชญาเศรษฐกิจพอเพียง	๒๐,๐๐๐.๐๐
๑๑๔	โครงการอบรมให้ความรู้ส่งเสริมการผลิตและขยายพันธุ์ข้าว ปลอดภัย	๒๐,๐๐๐.๐๐
๑๑๕	โครงการอบรมอาชีพทางเลือก "การเพาะเห็ดบนขอนไม้"	๒๐,๐๐๐.๐๐
๑๑๖	โครงการ "รักน้ำ รักป่า รักษาแผ่นดิน"	๑๐,๐๐๐.๐๐
๑๑๗	โครงการปลูกต้นไม้เฉลิมพระเกียรติ	๕,๐๐๐.๐๐
๑๑๘	โครงการเบี้ยยังชีพผู้สูงอายุ	๑๑,๑๓๘,๐๐๐.๐๐
๑๑๙	โครงการเบี้ยยังชีพผู้พิการ	๓,๐๗๐,๔๐๐.๐๐
๑๒๐	โครงการเบี้ยยังชีพผู้ป่วยเอดส์	๑๘๓,๐๐๐.๐๐
๑๒๑	โครงการสมทบกองทุนสวัสดิการชุมชน	๘๐,๐๐๐.๐๐
<b>รวม</b>		<b>๒๐,๘๖๑,๙๐๐.๐๐</b>

รายละเอียดโครงการในหมวดที่ดินและสิ่งก่อสร้าง

ลำดับ ที่	โครงการ	งบประมาณ อนุมัติ (บาท)
๑	ค่าก่อสร้างถนนคอนกรีตเสริมเหล็กซอย ๒ แพะหลวง บ้านศรีทรายมูลหมู่ที่ ๙	๑๐๐,๐๐๐.๐๐
๒	ค่าก่อสร้างถนนคอนกรีตเสริมเหล็กทางขึ้นอ่างห้วยทรายขาว บ้านทาป่าเปา หมู่ที่ ๖	๑๒๐,๐๐๐.๐๐
๓	ค่าก่อสร้างถนนคอนกรีตเสริมเหล็กทางเข้าป่าช้าบ้านทาทุ่งไผ่ หมู่ที่ ๓	๑๐๐,๐๐๐.๐๐
๔	ค่าปรับปรุงซ่อมแซมหลังคาอาคารอเนกประสงค์บ้านสถานีหมู่ที่ ๑๑	๘๐,๐๐๐.๐๐
รวม		๔๐๐,๐๐๐.๐๐

รายละเอียดครุภัณฑ์

ลำดับที่	โครงการ	งบประมาณอนุมัติ (บาท)
๑	เครื่องตัดหญ้า แบบข้อแข็ง	๙,๕๐๐.๐๐
๒	เครื่องคอมพิวเตอร์ สำหรับงานสำนักงาน	๑๖,๐๐๐.๐๐
๓	เครื่องสำรองไฟฟ้า	๕,๖๐๐.๐๐
๔	เครื่องพิมพ์แบบฉีดหมึก (Inkjet Printer) สำหรับกระดาษขนาด A๓	๗,๙๐๐.๐๐
รวม		๓๘,๐๐๐.๐๐

**๑๑. การกำกับกำกับการจัดทำแผนพัฒนาขององค์กรปกครองส่วนท้องถิ่น**

ประเด็นการประเมิน	มีการดำเนินงาน	ไม่มีการดำเนินงาน
<b>ส่วนที่ ๑ คณะกรรมการพัฒนาท้องถิ่น</b>	√	
๑. มีการจัดตั้งคณะกรรมการพัฒนาท้องถิ่นเพื่อจัดทำแผนพัฒนาท้องถิ่น	√	
๒. มีการจัดประชุมคณะกรรมการพัฒนาท้องถิ่นเพื่อจัดทำแผนพัฒนาท้องถิ่น	√	
๓. มีการจัดประชุมอย่างต่อเนื่อง	√	
๔. มีการจัดตั้งคณะกรรมการสนับสนุนการจัดทำแผนพัฒนาท้องถิ่น	√	
๕. มีการจัดประชุมคณะกรรมการสนับสนุนการจัดทำแผนพัฒนาท้องถิ่น	√	
๖. มีคณะกรรมการพัฒนาท้องถิ่นและประชาคมท้องถิ่นพิจารณาร่างแผนยุทธศาสตร์การพัฒนา	√	
<b>ส่วนที่ ๒ การจัดทำแผนพัฒนาท้องถิ่น</b>	√	
๗. มีการรวบรวมข้อมูลและปัญหาสำคัญของท้องถิ่นมาจัดทำฐานข้อมูล	√	
๘. มีการเปิดโอกาสให้ประชาชนมีส่วนร่วมในการจัดทำแผน	√	
๙. มีการวิเคราะห์ศักยภาพของท้องถิ่น (SWOT) เพื่อประเมินสถานการณ์การพัฒนาท้องถิ่น	√	
๑๐. มีการกำหนดวิสัยทัศน์และภารกิจหลักการพัฒนาท้องถิ่นที่สอดคล้องกับศักยภาพของท้องถิ่น	√	
๑๑. มีการกำหนดวิสัยทัศน์และภารกิจหลัก การพัฒนาท้องถิ่นที่สอดคล้องกับยุทธศาสตร์จังหวัด	√	
๑๒. มีการกำหนดจุดมุ่งหมายเพื่อการพัฒนาที่ยั่งยืน	√	
๑๓. มีการกำหนดเป้าหมายการพัฒนาท้องถิ่น	√	
๑๔. มีการกำหนดยุทธศาสตร์การพัฒนาและแนวทางการพัฒนา	√	
๑๕. มีการกำหนดยุทธศาสตร์ที่สอดคล้องกับยุทธศาสตร์ของจังหวัด	√	
๑๖. มีการอนุมัติและประกาศใช้แผนยุทธศาสตร์การพัฒนา	√	
๑๗. มีการจัดทำบัญชีกลุ่มโครงการในแผนยุทธศาสตร์	√	
๑๘. มีการกำหนดรูปแบบการติดตามประเมินผลแผนยุทธศาสตร์	√	

**๑๒. ข้อเสนอแนะ**

๑. ควรมีการจัดทำแผนให้มีการกระจายครอบคลุมทุกยุทธศาสตร์ ในสัดส่วนที่ใกล้เคียงกัน เพื่อความสมดุลในการพัฒนา
๒. ควรมีการส่งเสริมความรู้แก่เกษตรกรในการเพิ่มผลผลิตทางการเกษตร เช่น การทำนา การปลูกสัตว์
๓. ความมุ่งที่ประโยชน์ใช้สอย หรือที่ประชาชนได้รับประโยชน์จริง ๆ เพราะบางครั้ง สิ่งก่อสร้างบางอย่างสร้างมาแล้วไม่ได้ใช้ประโยชน์
๔. ควรเพิ่มโครงการส่งเสริมพัฒนาศักยภาพของคนในชุมชน ให้เพิ่มขึ้น

ทั้งนี้หากประชาชนท่านใดหรือส่วนราชการต่าง ๆ ที่เกี่ยวข้องมีข้อสงสัยหรือความประสงค์จะเสนอความคิดเห็นหรือข้อเสนอแนะ การบริหารงานของเทศบาลตำบลทาบลาตุก สามารถติดต่อสอบถามข้อมูลเพิ่มเติมได้ที่เทศบาลตำบลทาบลาตุก หรือแจ้งฝ่ายผู้บริหารเทศบาลตำบลทาบลาตุก เพื่อจะได้พิจารณาการวางแผนพัฒนาและปรับปรุงการดำเนินงานเพื่อตอบสนองความต้องการของประชาชนในพื้นที่ในระยะต่อไป

จึงเรียนมาเพื่อโปรดทราบ

(ลงชื่อ)



(นายกิตติ เพ็ชรพนัสส์)

ประธานคณะกรรมการติดตามและประเมินผล

แผนพัฒนาตำบลทาบลาตุก